



กระทรวงเกษตรและสหกรณ์

รายงานสถานการณ์น้ำท่วมลุ่มน้ำสายบุรี  
จังหวัดปัตตานี ยะลา และ นราธิวาส  
วันที่ 22-31 ธันวาคม 2566



ศูนย์อุทกวิทยาชลประทานภาคใต้  
สำนักบริหารจัดการน้ำและอุทกวิทยา กรมชลประทาน

<http://hydro-8.com>, <http://hydro-8.rid.go.th>

E-mail : [hydro8@mail.rid.go.th](mailto:hydro8@mail.rid.go.th)

รายงาน  
รายงานสถานการณ์น้ำท่วมลุ่มน้ำสายบุรี  
จังหวัดปัตตานี ยะลา และ นราธิวาส  
วันที่ 22-31 ธันวาคม 2566

ศูนย์อุทกวิทยาชลประทานภาคใต้  
สำนักบริหารจัดการน้ำและอุทกวิทยา กรมชลประทาน

## คำนำ

ตั้งแต่อดีตจนถึงปัจจุบันภัยพิบัติทางธรรมชาติ เช่น พายุ น้ำท่วม แผ่นดินถล่ม ความแห้งแล้ง ฯลฯ ได้ก่อให้เกิดความเสียหายทั้งในด้านชีวิตและทรัพย์สินของประชาชนและประเทศชาติทำให้ประชาชนและรัฐบาลต้องใช้งบประมาณจำนวนมากในการบูรณะฟื้นฟูพื้นที่และอาคารสิ่งก่อสร้างที่ได้รับความเสียหายจากภัยธรรมชาติหากสามารถป้องกันและแจ้งเตือนประชาชนล่วงหน้าได้จะบรรเทาความเสียหายดังกล่าวได้ ทั้งยังสามารถนำงบประมาณเพื่อการฟื้นฟูดังกล่าวมาใช้พัฒนาด้านอื่น ๆ ที่มีความจำเป็นอื่น ๆ ทั้งนี้การเกิดภัยธรรมชาติมีแนวโน้มความรุนแรงเพิ่มมากยิ่งขึ้น อันเกิดจากสภาพแวดล้อมทางธรรมชาติที่ถูกตัดแปลงและถูกทำลายลงโดยเฉพาะการเกิดอุทกภัยในพื้นที่ภาคใต้ฝั่งตะวันออก ระหว่าง เดือนตุลาคม – มกราคม ของทุกปี ซึ่งเป็นช่วงของฤดูมรสุมที่จะก่อให้เกิดความเสียหายเนื่องจากอุทกภัยหรือที่เรียกกันทั่วไปว่า "น้ำท่วม"

ดังที่มีสถานการณ์น้ำท่วมในลุ่มสายบุรี เมื่อช่วงวันที่ 22-31 ธ.ค. 2566 สาเหตุเกิดลมมรสุมตะวันออกเฉียงเหนือที่พัดปกคลุมอ่าวไทยและภาคใต้มีกำลังแรง ประกอบกับในช่วงวันที่ 23-25 ธ.ค. 2566 หย่อมความกดอากาศต่ำกำลังแรงบริเวณชายฝั่งประเทศมาเลเซียมีแนวโน้มเคลื่อนผ่านภาคใต้ตอนล่างและประเทศมาเลเซียลงสู่ทะเลอันดามันตอนล่าง ทำให้ภาคใต้ตอนล่างมีฝนตกหนักถึงหนักมากบางพื้นที่ ในบริเวณจังหวัดสุราษฎร์ธานี นครศรีธรรมราช พัทลุง สงขลา ปัตตานี ยะลา นราธิวาส ตรัง และสตูล ซึ่งในวันที่ 24 ธ.ค. 2566 เกิดฝนตกหนักในลุ่มน้ำสายบุรี โดยเฉพาะที่สถานีอำเภอสุคริน ตรวจวัดปริมาณฝน 24 ชั่วโมง ได้ 361.6 มม. สถานีอำเภोजะแนะ ตรวจวัดปริมาณฝน 24 ชม. ได้ 435.2 มม. สถานีอำเภอสรีสาคร ตรวจวัดปริมาณฝน 24 ชม. ได้ 334.4 มม. สถานีอำเภอรือเสาะ ตรวจวัดปริมาณฝน 24 ชม. ได้ 477.4 มม. สถานีอำเภอรามัน ตรวจวัดปริมาณฝน 24 ชม. ได้ 197.4 มม. และสถานีอำเภอสายบุรี ตรวจวัดปริมาณฝน 24 ชม. ได้ 106.8 มม. โดยปริมาณฝนเฉลี่ยทั้งลุ่มน้ำสายบุรี เท่ากับ 318.8 มม.(เกณฑ์ฝนที่ทำให้เกิดน้ำท่วม ประมาณ 125 - 150 มม.) ทำให้ระดับน้ำในลุ่มน้ำสายบุรี ที่สถานี X.184 บ้านชากอ อำเภอสรีสาคร จังหวัดนราธิวาส (สถานีฝักระวังด้านเหนือ) มีระดับน้ำสูงสุด 34.78 ม.(ร.ท.ก.) ปริมาณน้ำ 3624.00 ลบ.ม./วินาที ของวันที่ 25 ธันวาคม 2566 เวลา 06.00 น. ระดับน้ำที่สถานี X.199 บ้านท่าเรือ อำเภอรือเสาะ จังหวัดนราธิวาส (สถานีเตือนภัยด้านท้ายน้ำ) มีระดับน้ำสูงสุด 26.39 ม.(ร.ท.ก.) ปริมาณน้ำ - ลบ.ม./วินาที ของวันที่ 25 ธันวาคม 2566 เวลา 10.00 น. ระดับน้ำที่สถานี X.273 บ้านปายอโยนิ อำเภอรามัน จังหวัดยะลา (สถานีเตือนภัยด้านท้ายน้ำ) มีระดับน้ำสูงสุด 19.96 ม.(ร.ท.ก.) ปริมาณน้ำ - ลบ.ม./วินาที ของวันที่ 25 ธันวาคม 2566 เวลา 19.00 น. และระดับน้ำที่สถานี X.272 บ้านลาออ อำเภอสายบุรี จังหวัดปัตตานี (สถานีเตือนภัยด้านท้ายน้ำ) มีระดับน้ำสูงสุด 5.20 ม.(ร.ท.ก.) ปริมาณน้ำ - ลบ.ม./วินาที ของวันที่ 27 ธันวาคม 2566 เวลา 03.00 น.

ปริมาณน้ำดังกล่าวส่งผลให้เกิดน้ำล้นตลิ่งไหลเข้าท่วมพื้นที่ลุ่มต่ำและพื้นที่ชุมชนบางส่วนของตำบลรือเสาะ ตำบลบาตง ตำบลเรียง และตำบลสาว อำเภอรือเสาะ จังหวัดนราธิวาส ถัดมาน้ำล้นตลิ่งไหลเข้าท่วมพื้นที่ลุ่มต่ำและพื้นที่ชุมชนบางส่วนของตำบลบาลอ ตำบลกาบูบอเกาะ ตำบลอาซ่อง ตำบลตะโล๊ะเหลอ ตำบลวังพญา และตำบลท่าธง อำเภอรามัน จังหวัดยะลา ถัดมาน้ำล้นตลิ่งไหลเข้าท่วมพื้นที่ลุ่มต่ำและพื้นที่ชุมชนบางส่วนของตำบลกะคูนง ตำบลมะนังดาลำ ตำบลตะปิง ตำบลละหาร และตำบลตะลุบัน อำเภอสายบุรี จังหวัดปัตตานีตามลำดับ

## สารบัญ

	หน้า
<b>คำนำ</b>	
ลักษณะทางกายภาพ	1
<b>ข้อมูลทางอุตุนิยมวิทยา</b>	
สภาพอากาศ	2-4
ปริมาณน้ำฝน	5
<b>ข้อมูลทางอุทกวิทยา</b>	
ข้อมูลทางอุทกวิทยา	9
การวิเคราะห์รอบปีการเกิดซ้ำของน้ำท่า	11

## สารบัญตาราง

ตารางที่		หน้า
1	แสดงปริมาณน้ำฝนรายวันของกลุ่มน้ำสายบุรี ช่วงวันที่ 23-25 ธ.ค. 2566	5
2	แสดงสถานการณ์น้ำท่าสูงสุดรายวัน วันที่ 22-31 ธ.ค. 2566	9
3	แสดงปริมาณน้ำท่ารายวัน วันที่ วันที่ วันที่ 22-31 ธ.ค. 2566	9

## สารบัญรูป

รูปที่		หน้า
5-7	แผนที่แสดงปริมาณน้ำฝน 24 ชั่วโมง และ แผนที่แสดงเส้นชั้นน้ำฝน สถานีวัดน้ำฝนใน 3 จังหวัดชายแดนใต้	6-8
8	กราฟแสดงข้อมูลระดับน้ำรายชั่วโมง ช่วงวันที่ 22-31 ธ.ค. 2566	10
9	ระดับน้ำสูงสุดสูงสุดรายปี สถานี X.184 บ้านซากอ อ.ศรีสาคร จ.นราธิวาส	12

## สารบัญผนวก

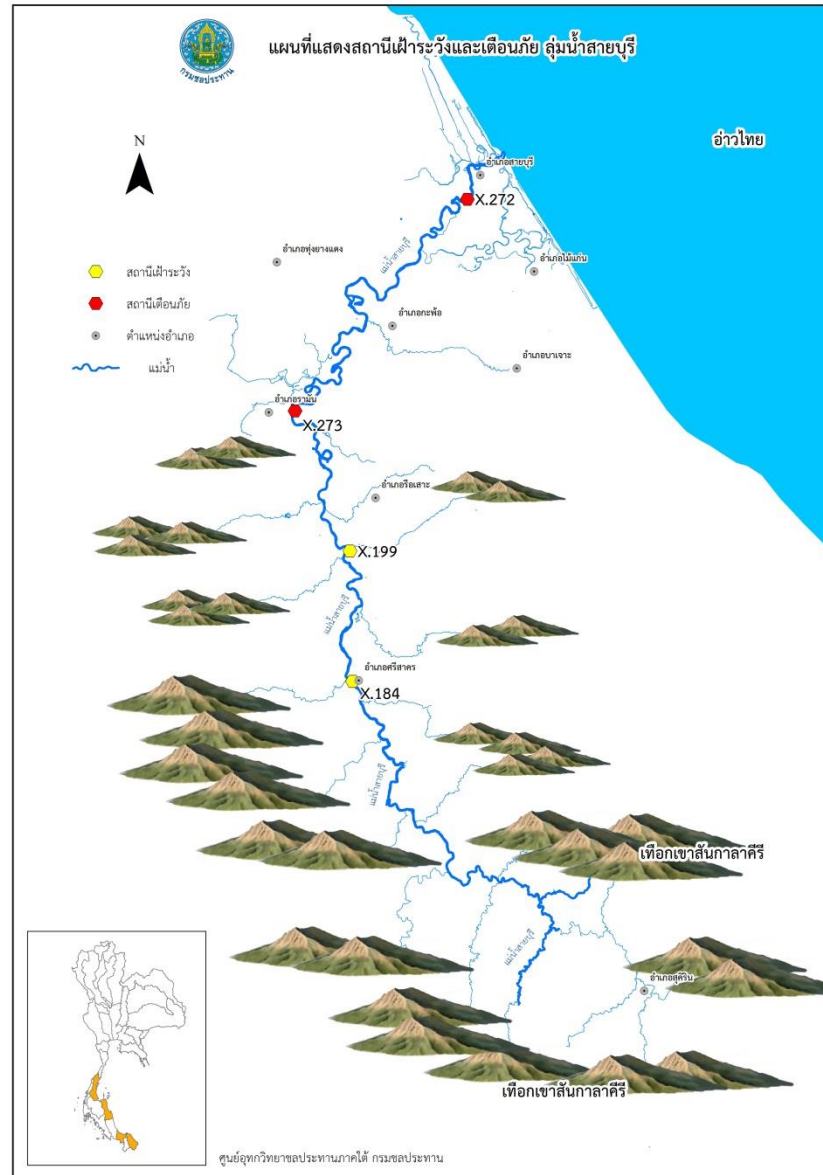
ภาคผนวก		หน้า
ภาคผนวก ก	ตารางแสดงข้อมูลระดับน้ำ – ปริมาณน้ำรายชั่วโมง สถานี X.184 X.199 X.273 และ X.272	13-22
ภาคผนวก ข	ภาพน้ำท่วม บ้านซากอ อ.ศรีสาคร จ.นราธิวาส เมื่อวันที่ 25 ธันวาคม 2566	23
	ภาพน้ำท่วม ต.เรียง อ.รือเสาะ จ.นราธิวาส เมื่อวันที่ 25 ธันวาคม 2566	24
	ภาพน้ำท่วม บ้านท่าเรือ อ.รือเสาะ จ.นราธิวาส เมื่อวันที่ 25 ธันวาคม 2566	25
	ภาพน้ำท่วมใน บ้านปายอฮือนิ ตำบล อ.รามัน จ.ยะลา เมื่อวันที่ 25 ธันวาคม 2566	26
	ภาพน้ำท่วมใน บ้านลาคอ ตำบล อ.สายบุรี จ.ปัตตานี เมื่อวันที่ 27 ธันวาคม 2566	27
ภาคผนวก ค	ประกาศศูนย์อุตุนิยมวิทยา	28
ภาคผนวก ง	รายงานสถานการณ์แม่น้ำสายบุรี วันที่ 23 ธันวาคม 2566 เวลา 22.00 น.	29

รายงานสถานการณ์แม่น้ำสายบุรี วันที่ 24 ธันวาคม 2566 เวลา 09.00 น.	30
รายงานสถานการณ์แม่น้ำสายบุรี วันที่ 24 ธันวาคม 2566 เวลา 17.00 น.	31
รายงานสถานการณ์แม่น้ำสายบุรี วันที่ 24 ธันวาคม 2566 เวลา 24.00 น.	32
รายงานสถานการณ์แม่น้ำสายบุรี วันที่ 25 ธันวาคม 2566 เวลา 06.00 น.	33
รายงานสถานการณ์แม่น้ำสายบุรี วันที่ 25 ธันวาคม 2566 เวลา 20.00 น.	34
รายงานสถานการณ์แม่น้ำสายบุรี วันที่ 26 ธันวาคม 2566 เวลา 08.00 น.	35
รายงานสถานการณ์แม่น้ำสายบุรี วันที่ 26 ธันวาคม 2566 เวลา 17.00 น.	36

## ลักษณะทางกายภาพ

แม่น้ำสายบุรี ต้นน้ำเกิดจากเทือกเขาสันกาลาคีรี ในเขตอำเภอสุคริพและอำเภอจะแนะ จังหวัดนราธิวาส และไหลผ่านชุมชนในเขตอำเภอศรีสาคร อำเภอเรือเสาะ จังหวัดนราธิวาส อำเภอรามัน จังหวัดยะลา และอำเภอสายบุรี จังหวัดปัตตานี ตามลำดับ และไหลลงสู่อ่าวไทยที่ปากน้ำสายบุรี ตำบลตะลุบัน อำเภอสายบุรี จังหวัดปัตตานี มีความยาวลำน้ำประมาณ 196 กิโลเมตร ตามลำน้ำ

ดังแสดงในรูปที่ 1



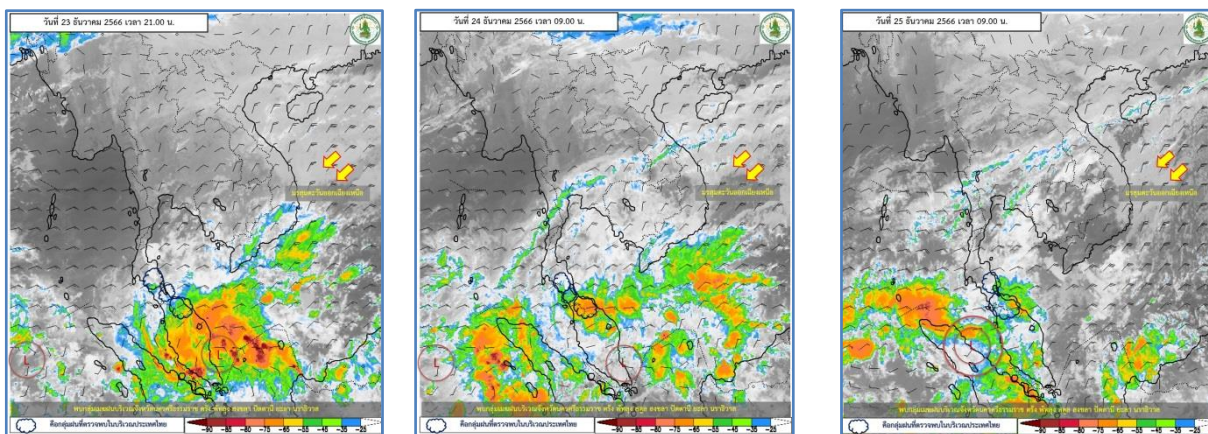
รูปที่ 1 : แผนที่แสดงที่ตั้งสถานีสำรวจอุทกวิทยาแม่น้ำสายบุรี

## ข้อมูลทางอุตุนิยมวิทยา

### 1).สภาพอากาศ

ลมมรสุมตะวันออกเฉียงเหนือที่พัดปกคลุมอ่าวไทยและภาคใต้มีกำลังแรง ประกอบกับในช่วงวันที่ 23-25 ธ.ค. 2566 หย่อมความกดอากาศต่ำกำลังแรงบริเวณชายฝั่งประเทศมาเลเซียมีแนวโน้มเคลื่อนผ่านภาคใต้ตอนล่าง และประเทศมาเลเซียลงสู่ทะเลอันดามันตอนล่าง ทำให้ภาคใต้ตอนล่างมีฝนตกหนักถึงหนักมากบางพื้นที่ ในบริเวณ จังหวัดสุราษฎร์ธานี นครศรีธรรมราช พัทลุง สงขลา ปัตตานี ยะลา นราธิวาส ตรัง และสตูล

ดังแสดงในรูปที่ 2

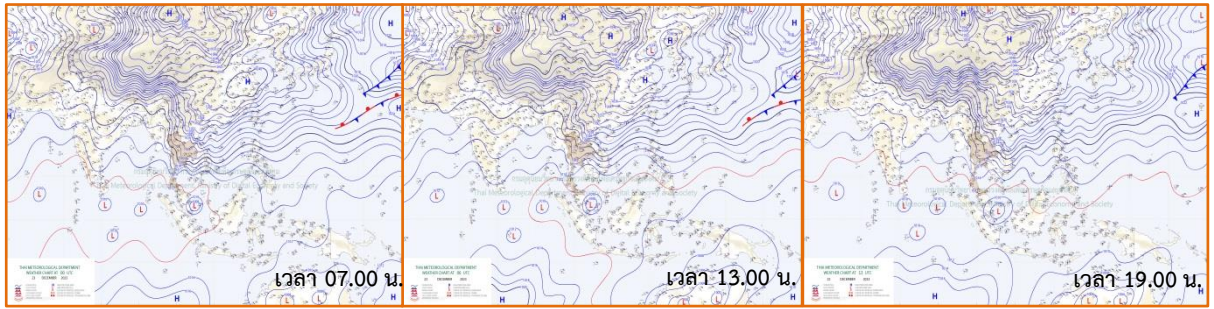


### รูปที่ 2 วิเคราะห์ภาพถ่ายดาวเทียมของกรมอุตุนิยมวิทยา(วันที่ 23-25 ธ.ค. 2566 ตามลำดับ)

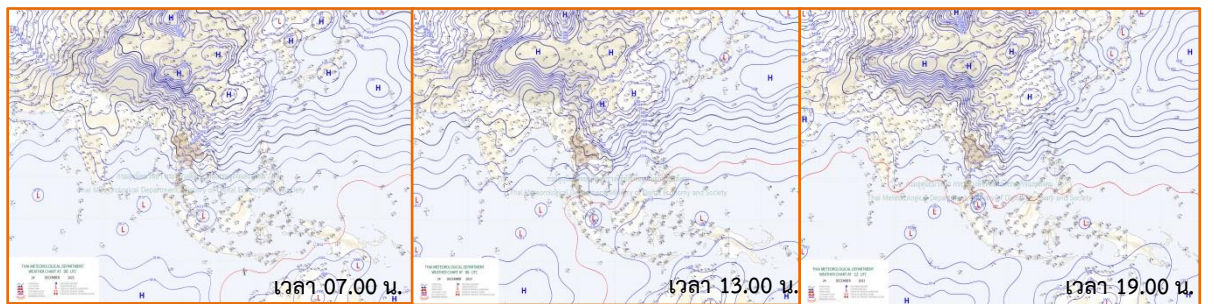
แสดงแผนที่อากาศช่วงวันที่ 23-25 ธ.ค. 2566 ดังรูปที่ 3 และ แสดงเรดาร์การตรวจวัดฝน วันที่ 23-25 ธ.ค. 2566 ดังรูปที่ 4 ซึ่ง ในวันที่ 23 ธันวาคม 2566 เรดาร์สามารถตรวจวัดความเข้มของฝนเป็นรายชั่วโมงปริมาณฝนเฉลี่ยทั่วทั้งพื้นที่ ประมาณ 102.5 มม./วัน ในวันที่ 24 ธันวาคม 2566 เรดาร์สามารถตรวจวัดความเข้มของฝนเป็นรายชั่วโมงปริมาณฝนเฉลี่ยทั่วทั้งพื้นที่ ประมาณ 318.8 มม./วัน และในวันที่ 25 ธันวาคม 2566 เรดาร์สามารถตรวจวัดความเข้มของฝนเป็นรายชั่วโมงปริมาณฝนเฉลี่ยทั่วทั้งพื้นที่ ประมาณ 97.9 มม./วัน



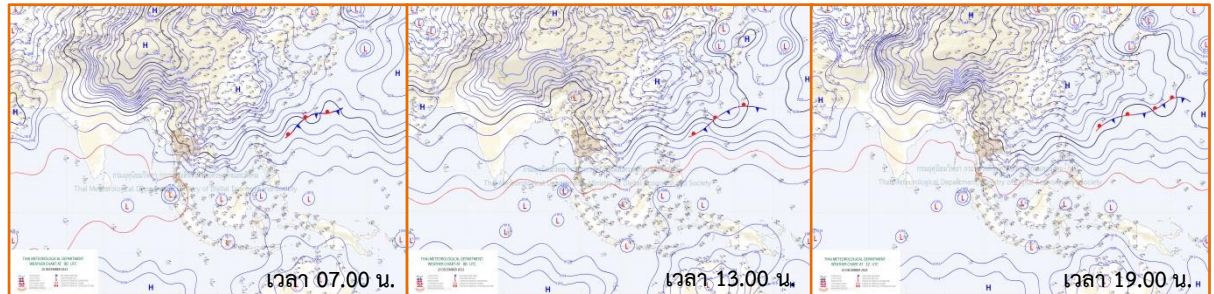
แผนที่อากาศวันที่ 23 ธันวาคม 2566



แผนที่อากาศวันที่ 24 ธันวาคม 2566



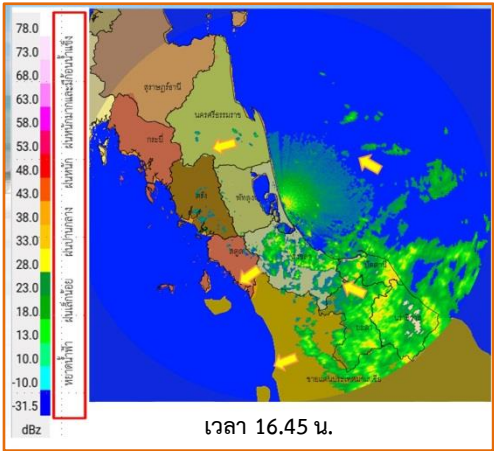
แผนที่อากาศวันที่ 25 ธันวาคม 2566



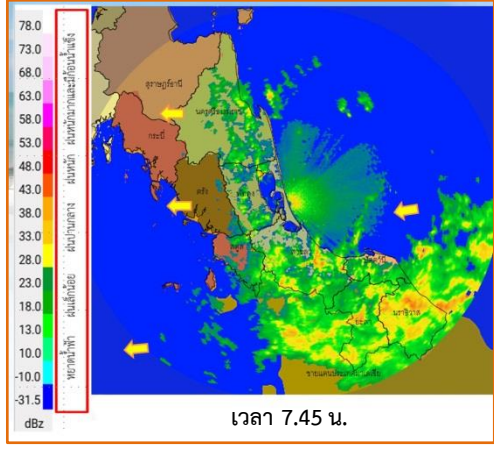
รูปที่ 3 แผนที่อากาศช่วงวันที่ 23-25 ธันวาคม 2566



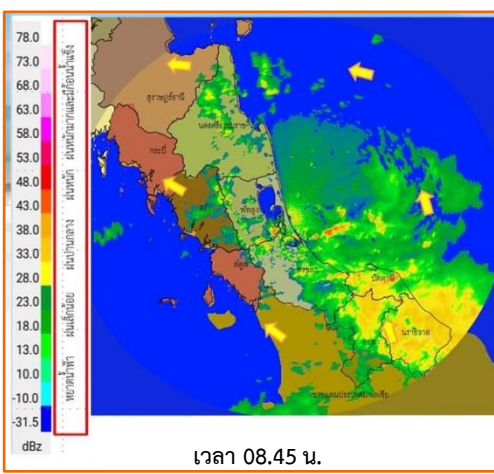
ในวันที่ 23 ธันวาคม 2566 เรดาร์สามารถตรวจวัดความเข้มของฝนเป็นรายชั่วโมง ปริมาณฝนเฉลี่ยทั่วทั้งพื้นที่ ประมาณ 102.5 มม./วัน



ในวันที่ 24 ธันวาคม 2566 เรดาร์สามารถตรวจวัดความเข้มของฝนเป็นรายชั่วโมง ปริมาณฝนเฉลี่ยทั่วทั้งพื้นที่ ประมาณ 318.8 มม./วัน



ในวันที่ 25 ธันวาคม 2566 เรดาร์สามารถตรวจวัดความเข้มของฝนเป็นรายชั่วโมง ปริมาณฝนเฉลี่ยทั่วทั้งพื้นที่ ประมาณ 97.9 มม./วัน



รูปที่ 4 เรดาร์ตรวจวัดฝน วันที่ 23-25 ธันวาคม 2566

## 2).ปริมาณฝน

ในเขตลุ่มแม่น้ำสายบุรี มีสถานีวัดปริมาณน้ำฝนอยู่ทั้งหมด 6 สถานี คือ สถานีอำเภอสุคีริน สถานีอำเภอจะแนะ สถานีอำเภอศรีสาคร สถานีอำเภอรือเสาะ จังหวัดนราธิวาส สถานีอำเภอรามัน จังหวัดยะลา และสถานีอำเภอสายบุรี จังหวัดปัตตานี ปริมาณฝนรายวันแสดงในตารางที่ 1 และแผนที่แสดงปริมาณน้ำฝน 24 ชั่วโมง และแผนที่แสดงเส้นชั้นน้ำฝนลุ่มน้ำ 3 จังหวัดชายแดนภาคใต้ (จังหวัดปัตตานี จังหวัดยะลา และจังหวัดนราธิวาส) (รูปที่ 5-7)

**ตารางที่ 1 : แสดงปริมาณน้ำฝนรายวันของกลุ่มน้ำสายบุรี ช่วงวันที่ 23-25 ธ.ค. 2566**

ลำดับ ที่	สถานี	23-25 ธ.ค. 2566		
		23	24	25
1	สถานีอำเภอสุคีริน	148.6	361.6	228.6
2	สถานีจะแนะ	123.4	435.2	86.0
3	สถานีศรีสาคร	163.0	334.4	194.8
4	อำเภอรือเสาะ	84.0	477.4	37.8
5	อำเภอรามัน	55.4	197.4	30.6
6	อำเภอสายบุรี	40.6	106.8	10.0
	รวม	615.0	1912.8	587.8
	เฉลี่ย	102.5	318.8	97.9

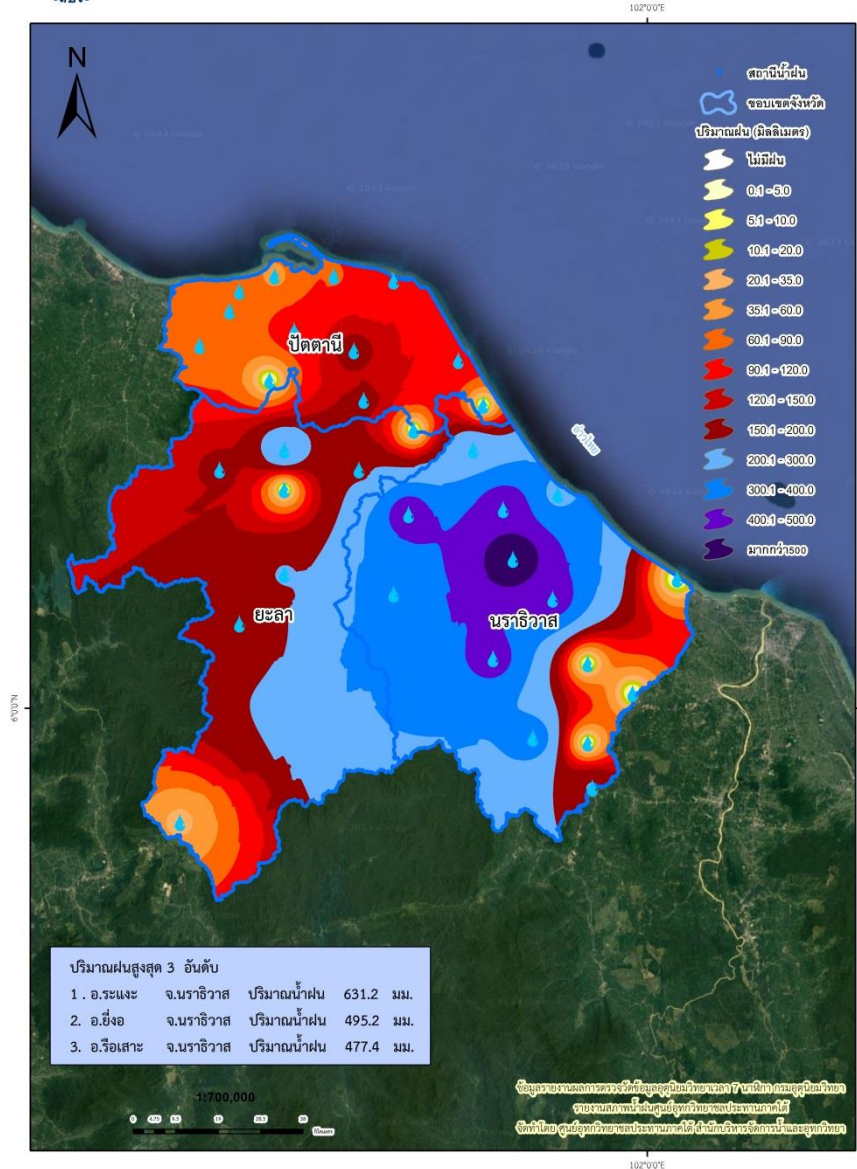
หน่วย : มม.

**หมายเหตุ :** สถานี ลำดับที่ 1 - 6 เป็นสถานีของกรมอุตุนิยมวิทยา

แผนที่แสดงปริมาณน้ำฝน 24 ชั่วโมง และ แผนที่แสดงเส้นชั้นน้ำฝนสถานีวัดน้ำฝนใน 3 จังหวัดชายแดนใต้



แผนที่แสดงปริมาณฝนสะสม 24 ชั่วโมง ในพื้นที่ 3 จังหวัดชายแดนภาคใต้  
เวลา 7.00 น. วันที่ 24 ธันวาคม 2566 ถึง เวลา 7.00 น. วันที่ 25 ธันวาคม 2566

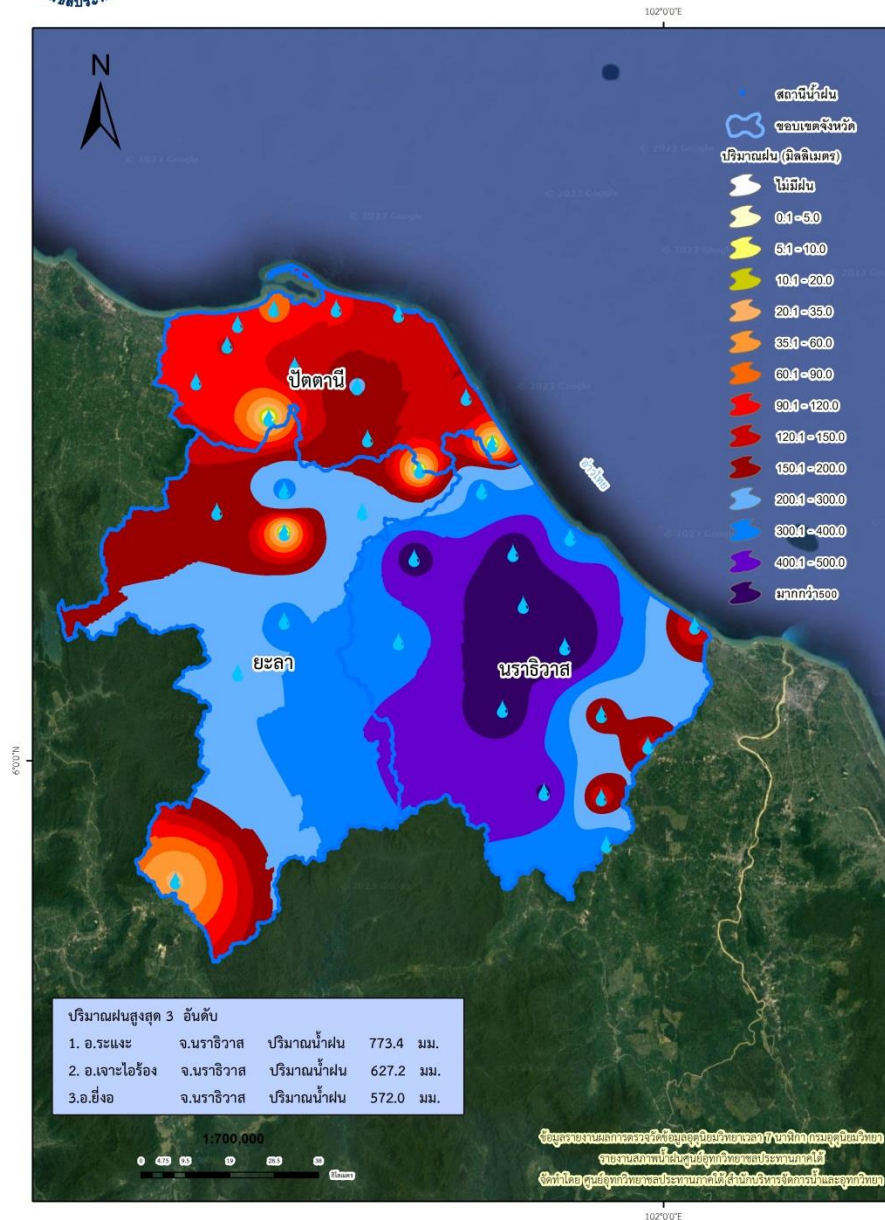


รูปที่ 5 แผนที่แสดงปริมาณน้ำฝน 24 ชั่วโมง และ แผนที่แสดงเส้นชั้นน้ำฝนสถานีวัดน้ำฝนใน 3 จังหวัดชายแดนใต้ วันที่ 24 ธันวาคม 2566 – วันที่ 25 ธันวาคม 2566

แผนที่แสดงปริมาณน้ำฝน 24 ชั่วโมง และ แผนที่แสดงเส้นชั้นน้ำฝนสถานีวัดน้ำฝนใน 3 จังหวัดชายแดนใต้



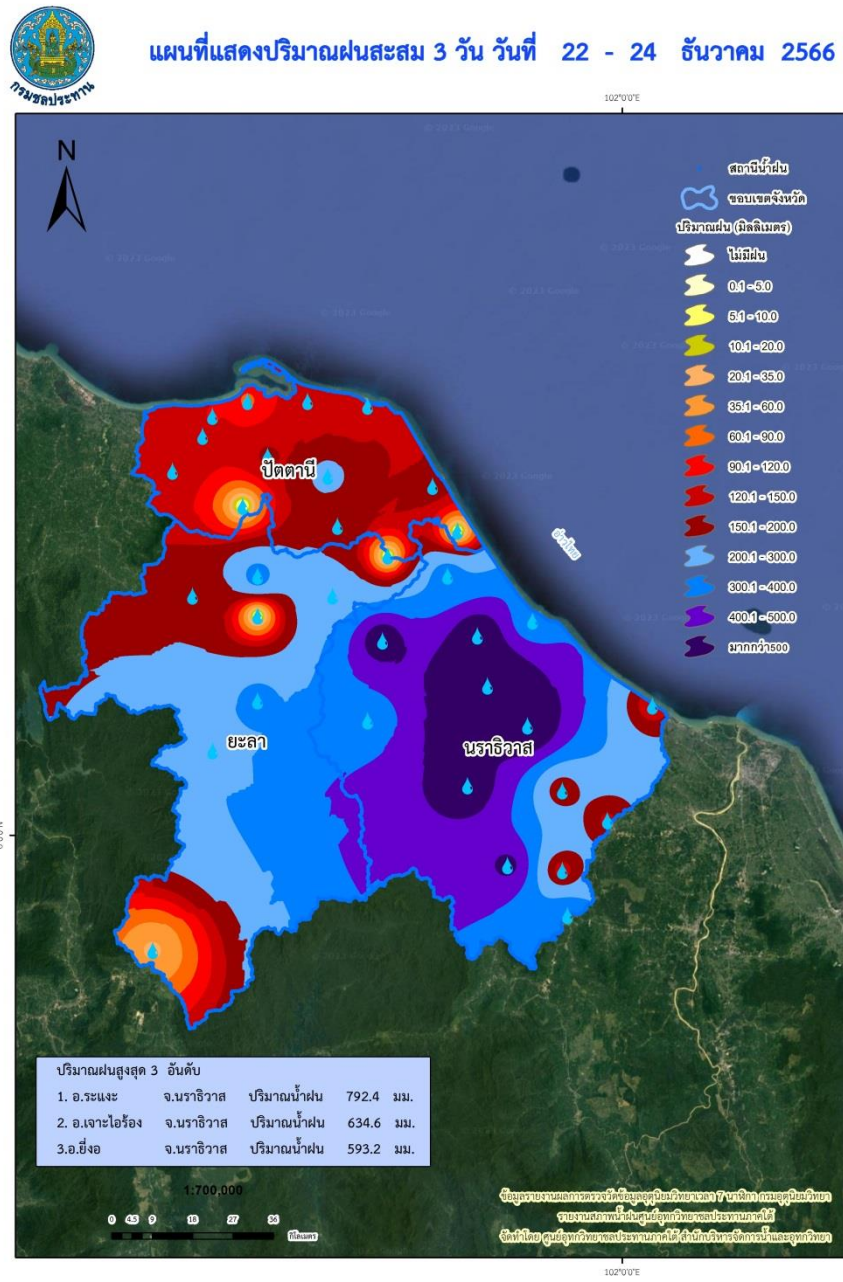
แผนที่แสดงปริมาณฝนสะสม 2 วัน วันที่ 23 - 24 ธันวาคม 2566



รูปที่ 6 แผนที่แสดงปริมาณน้ำฝน 24 ชั่วโมง และ แผนที่แสดงเส้นชั้นน้ำฝนสถานีวัดน้ำฝนใน 3 จังหวัดชายแดนใต้ วันที่ วันที่ 23 ธันวาคม 2566 - วันที่ 24 ธันวาคม 2566



แผนที่แสดงปริมาณน้ำฝน 24 ชั่วโมง และ แผนที่แสดงเส้นชั้นน้ำฝนสถานีวัดน้ำฝนใน 3 จังหวัดชายแดนใต้



รูปที่ 7 แผนที่แสดงปริมาณน้ำฝน 24 ชั่วโมง และ แผนที่แสดงเส้นชั้นน้ำฝนสถานีวัดน้ำฝนใน 3 จังหวัดชายแดนใต้ วันที่ วันที่ 22 ธันวาคม 2566 – วันที่ 24 ธันวาคม 2566

## ข้อมูลทางอุทกวิทยา

แม่น้ำสายบุรี มีการสำรวจทางอุทกวิทยา เพื่อวิเคราะห์และการเตือนภัยคือ สถานี X.184 แม่น้ำสายบุรี บ้านซากอ อ.ศรีสาคร จ.นราธิวาส สถานี X.199 บ้านท่าเรือ อ.รือเสาะ จ.นราธิวาส และสถานี X.273 บ้านปายออีโอนิ อ.รามัน จ.ยะลา และสถานี X.272 บ้านลาคอ อ.สายบุรี จ.ปัตตานี ซึ่งข้อมูลระดับน้ำ ปริมาณน้ำท่ารายวัน ในช่วง 22-31 ธ.ค. 2566 ดังแสดงใน ตารางที่ 2 และตารางที่ 3

สำหรับข้อมูลระดับน้ำ รายชั่วโมงของทั้ง 4 สถานี ในช่วงวันที่ 22-31 ธ.ค. 2566 แสดงใน ภาคผนวก ก และรูปที่ 8 ที่สถานี X.184 ระดับน้ำสูงสุด 34.78 ม.(ร.ท.ก.) ปริมาณน้ำไหลผ่านเฉพาะในลำน้ำสูงสุด 3624.00 ลบ.ม./วินาที ของวันที่ 25 ธ.ค. 2566 เวลา 06.00 น. ที่สถานี X.199 ระดับน้ำสูงสุด 26.39 ม.(ร.ท.ก.) ของวันที่ 25 ธ.ค. 2566 ในเวลา 10.00 น. ที่สถานี X.273 ระดับน้ำสูงสุด 19.96 ม.(ร.ท.ก.) ของวันที่ 25 ธ.ค. 2566 ในเวลา 19.00 น. และที่สถานี X.272 ระดับน้ำสูงสุด 5.20 ม.(ร.ท.ก.) ของวันที่ 27 ธ.ค. 2566 ในเวลา 03.00 น.

**ตารางที่ 2 : แสดงสถานการณ์ระดับน้ำท่าสูงสุดรายวัน วันที่ 22-31 ธ.ค. 2566**

วันที่ สถานี	22	23	24	25	26	27	28
X.184	24.59/198.80	26.98/526.8	32.96/241.80	34.78/	33.62/362.40	29.85/	26.89/114.00
X.199	17.90	18.69	23.94	26.39	24.92	23.27	20.34
X.273	12.44	12.69	17.04	19.96	19.69	18.61	17.17
X.272	1.44	1.41	2.88	4.66	5.17	5.20	5.08

หน่วย : ม.(ร.ท.ก.)/ลบ.ม./วินาที

**ตารางที่ 3 : แสดงปริมาตรน้ำท่ารายวัน วันที่ วันที่ 22-31 ธ.ค. 2566**

วันที่ สถานี	29	30	31				
X.184	27.02/	26.99/533.4	26.92/517.20				
X.199	19.91	19.91	19.90				
X.273	15.67	15.25	15.28				
X.272	4.69	4.11	3.51				

หน่วย : ล้าน ลบ.ม.

วันที่ สถานี	22	23	24	25	26	27	28	29	30	31
X.184	15.52	18.73	115.33	278.90	173.24	60.51	41.23	42.47	44.13	37.77

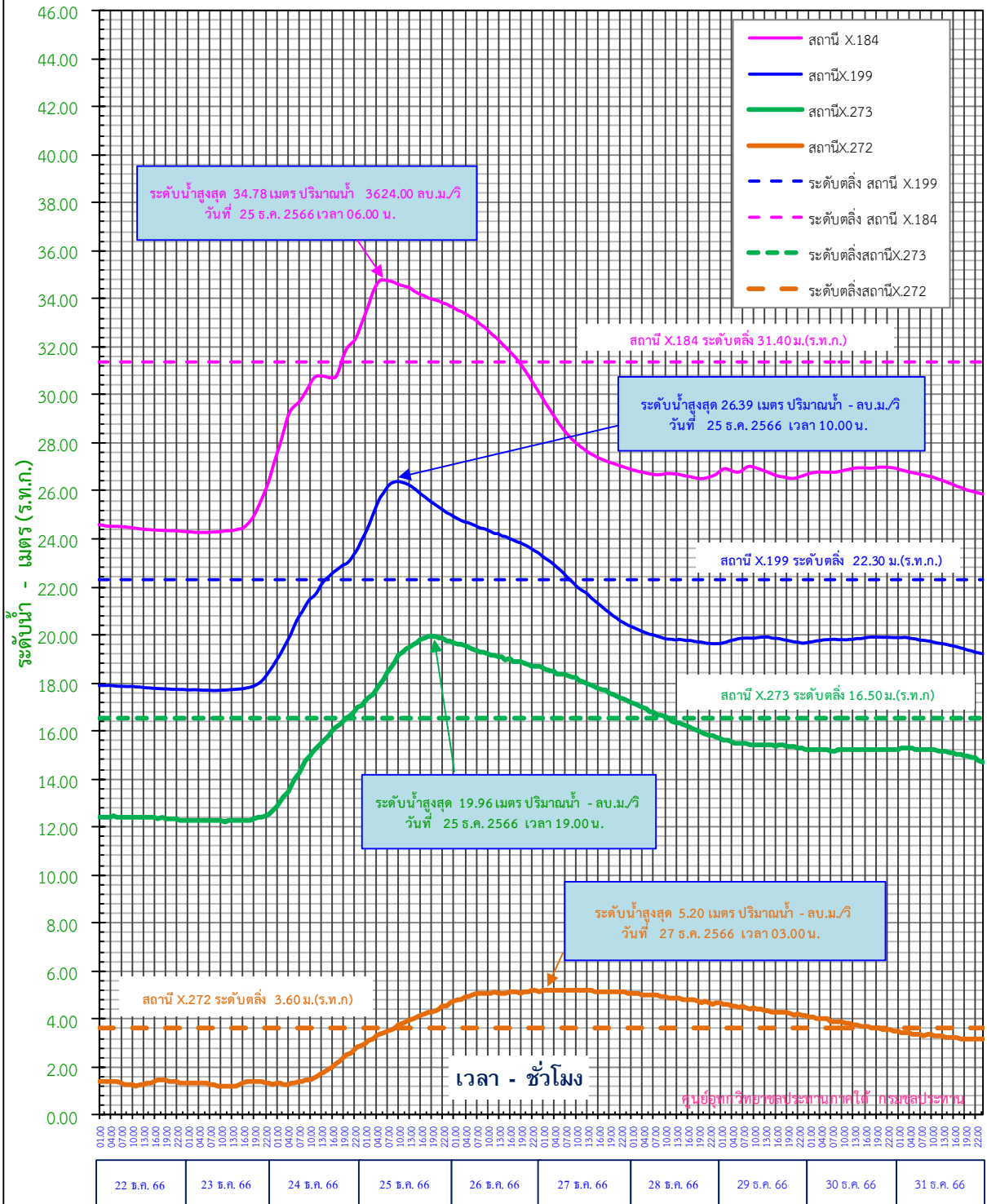
หน่วย : ล้าน ลบ.ม.





ระดับน้ำรายชั่วโมง แม่น้ำสายบุรี วันที่ 22 ธ.ค. - 31 ธ.ค. 2566

สถานี X.184 บ้านซากอ อ.ศรีสาคร จ.นราธิวาส , สถานี X.199 บ้านท่าเรือ อ.เรือเสาะ จ.นราธิวาส  
 สถานี X.273 บ้านปายอโยนิ อ.รามัน จ.ยะลา และสถานี X.272 บ้านลาคอ อ.สายบุรี จ.ปัตตานี



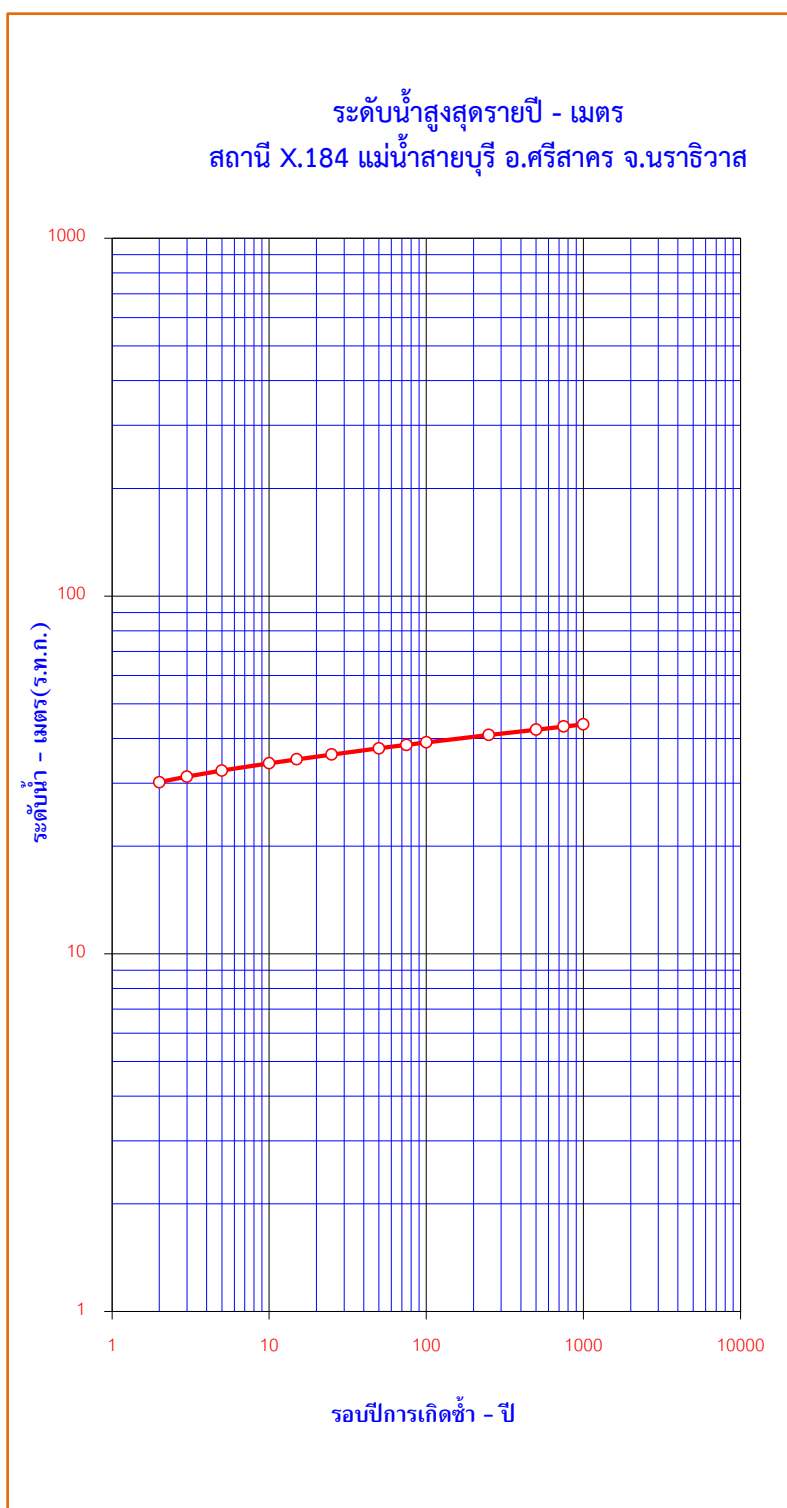
รูปที่ 8 กราฟแสดงข้อมูลระดับน้ำรายชั่วโมง ช่วงวันที่ 22-31 ธันวาคม 2566

การวิเคราะห์รอบปีเกิดซ้ำ ระดับน้ำสูงสุดรายชั่วโมงของสถานีวัดน้ำท่าในกลุ่มน้ำสายบุรี  
จำนวน 1 สถานี ดังนี้

1.สถานี X.184 แม่น้ำสายบุรี บ้านซากอ อ.ศรีสาคร จ.นราธิวาส ระดับน้ำสูงสุดวัดได้ 34.78 ม.(ร.ท.ก.) รอบปีการเกิดซ้ำ 14 ปี ดังแสดงในรูปที่ 9

1.สถานี X.184 แม่น้ำสายบุรี บ้านซากอ อ.ศรีสาคร จ.นราธิวาส ระดับน้ำสูงสุดวัดได้ 34.78 ม. (ร.ท.ก.) รอบปีการเกิดซ้ำ 14 ปี

สถานี X.184 ระดับน้ำสูงสุดรายปี			
ปีน้ำ	เมตร	ปีน้ำ	เมตร
2539	26.77	2560	31.82
2540	28.35	2561	26.08
2541	28.20	2562	31.30
2542	30.35	2563	32.86
2543	33.71	2564	32.61
2544	27.53	2565	32.03
2545	27.16		
2546	30.87		
2547	31.28		
2548	34.51		
2549	30.31		
2550	31.98		
2551	29.48		
2552	33.03		
2553	30.50		
2554	30.50		
2555	31.12		
2556	31.82		
2557	32.36		
2558	26.58		
2559	31.05		



รอบปี	2	3	5	10	15	25	50	75	100	250	500	750	1000
ระดับน้ำ	30.18	31.29	32.53	34.09	34.97	36.06	37.53	38.38	38.98	40.89	42.33	43.18	43.78

**หมายเหตุ :-** การคำนวณใช้วิธีของ กัมเบล (GUMBEL DISTRIBUTION)

รูปที่ 9 ระดับน้ำสูงสุดสูงสุดรายปี สถานี X.184 แม่น้ำสายบุรี บ้านซากอ อ.ศรีสาคร จ.นราธิวาส

ภาคผนวก

## ภาคผนวก ก

## ตารางแสดงข้อมูลระดับน้ำ - ปริมาณน้ำรายชั่วโมง

สถานี X.184 X.199 X.273 และ X.272 (ระหว่างวันที่ 22-31 ธ.ค. 2566)

เวลา	22 ธ.ค. 66							
	X.184		X.199		X.273		X.272	
	ระดับน้ำ 31.40 ม.	ปริมาณน้ำ 1656.00 ลบม./วิ.	ระดับน้ำ 22.30 ม.	ปริมาณน้ำ ลบม./วิ.	ระดับน้ำ 16.50 ม.	ปริมาณน้ำ ลบม./วิ.	ระดับน้ำ 3.60 ม.	ปริมาณน้ำ ลบม./วิ.
1:00	24.59	198.80	17.89	-	12.39	-	1.40	-
2:00	24.57	196.40	17.89	-	12.40	-	1.40	-
3:00	24.53	191.60	17.90	-	12.40	-	1.40	-
4:00	24.52	190.40	17.90	-	12.41	-	1.40	-
5:00	24.52	190.40	17.88	-	12.44	-	1.39	-
6:00	24.52	190.40	17.86	-	12.43	-	1.37	-
7:00	24.51	189.20	17.86	-	12.45	-	1.36	-
8:00	24.50	188.00	17.85	-	12.44	-	1.29	-
9:00	24.48	185.60	17.84	-	12.43	-	1.26	-
10:00	24.45	182.00	17.86	-	12.43	-	1.26	-
11:00	24.43	179.60	17.84	-	12.39	-	1.25	-
12:00	24.41	177.20	17.83	-	12.41	-	1.24	-
13:00	24.40	176.00	17.82	-	12.41	-	1.26	-
14:00	24.38	173.80	17.80	-	12.39	-	1.30	-
15:00	24.37	172.70	17.79	-	12.37	-	1.35	-
16:00	24.37	172.70	17.77	-	12.39	-	1.38	-
17:00	24.35	170.50	17.76	-	12.35	-	1.44	-
18:00	24.36	171.60	17.76	-	12.37	-	1.44	-
19:00	24.35	170.50	17.75	-	12.33	-	1.43	-
20:00	24.34	169.40	17.74	-	12.32	-	1.44	-
21:00	24.34	169.40	17.73	-	12.31	-	1.42	-
22:00	24.33	168.30	17.73	-	12.33	-	1.38	-
23:00	24.32	167.20	17.73	-	12.30	-	1.37	-
24:00	24.31	166.10	17.73	-	12.28	-	1.34	-

ตารางแสดงข้อมูลระดับน้ำ - ปริมาณน้ำรายชั่วโมง

สถานี X.184 X.199 X.273 และ X.272 (ระหว่างวันที่ 22-31 ธ.ค. 2566)

เวลา	23 ธ.ค. 66							
	X.184		X.199		X.273		X.272	
	ระดับน้ำ 31.40 ม.	ปริมาณน้ำ 1654.00 ลบม./วิ.	ระดับน้ำ 22.30 ม.	ปริมาณน้ำ ลบม./วิ.	ระดับน้ำ 16.50 ม.	ปริมาณน้ำ ลบม./วิ.	ระดับน้ำ 3.60 ม.	ปริมาณน้ำ ลบม./วิ.
1:00	24.29	163.90	17.71	-	12.27	-	1.32	-
2:00	24.29	163.90	17.71	-	12.28	-	1.32	-
3:00	24.27	161.70	17.72	-	12.28	-	1.35	-
4:00	24.27	161.70	17.71	-	12.27	-	1.33	-
5:00	24.27	161.70	17.70	-	12.26	-	1.32	-
6:00	24.27	161.70	17.70	-	12.25	-	1.32	-
7:00	24.27	161.70	17.69	-	12.28	-	1.27	-
8:00	24.28	162.80	17.69	-	12.25	-	1.29	-
9:00	24.29	163.90	17.69	-	12.26	-	1.23	-
10:00	24.30	165.00	17.70	-	12.26	-	1.23	-
11:00	24.33	168.30	17.70	-	12.23	-	1.21	-
12:00	24.33	168.30	17.71	-	12.25	-	1.20	-
13:00	24.34	169.40	17.72	-	12.25	-	1.22	-
14:00	24.38	173.80	17.73	-	12.26	-	1.23	-
15:00	24.39	174.90	17.74	-	12.28	-	1.25	-
16:00	24.46	183.20	17.76	-	12.29	-	1.37	-
17:00	24.51	189.20	17.77	-	12.28	-	1.35	-
18:00	24.66	207.20	17.82	-	12.29	-	1.40	-
19:00	24.99	246.80	17.88	-	12.36	-	1.41	-
20:00	25.30	285.00	17.96	-	12.38	-	1.41	-
21:00	25.65	330.50	18.08	-	12.39	-	1.38	-
22:00	26.02	378.80	18.15	-	12.44	-	1.35	-
23:00	26.43	438.80	18.47	-	12.54	-	1.35	-
24:00	26.98	526.80	18.69	-	12.69	-	1.30	-



ตารางแสดงข้อมูลระดับน้ำ - ปริมาณน้ำรายชั่วโมง

สถานี X.184 X.199 X.273 และ X.272 (ระหว่างวันที่ 22-31 ธ.ค. 2566)

เวลา	24 ธ.ค. 66							
	X.184		X.199		X.273		X.272	
	ระดับน้ำ 31.40 ม.	ปริมาณน้ำ 1654.00 ลบม./วิ.	ระดับน้ำ 22.30 ม.	ปริมาณน้ำ ลบม./วิ.	ระดับน้ำ 16.50 ม.	ปริมาณน้ำ ลบม./วิ.	ระดับน้ำ 3.60 ม.	ปริมาณน้ำ ลบม./วิ.
1:00	27.48	612.40	18.94	-	12.84	-	1.32	-
2:00	27.96	700.40	19.18	-	13.05	-	1.32	-
3:00	28.50	811.00	19.48	-	13.27	-	1.28	-
4:00	29.05	932.00	19.76	-	13.48	-	1.28	-
5:00	29.39	1017.40	19.92	-	13.62	-	1.31	-
6:00	29.55	1060.50	20.44	-	13.99	-	1.35	-
7:00	29.68	1096.40	20.74	-	14.23	-	1.37	-
8:00	29.90	1158.00	20.97	-	14.53	-	1.40	-
9:00	30.15	1231.00	21.25	-	14.75	-	1.45	-
10:00	30.42	1312.40	21.48	-	14.98	-	1.47	-
11:00	30.68	1397.20	21.60	-	15.16	-	1.54	-
12:00	30.79	1434.60	21.78	-	15.31	-	1.60	-
13:00	30.79	1434.60	22.06	-	15.48	-	1.70	-
14:00	30.77	1427.80	22.27	-	15.63	-	1.79	-
15:00	30.72	1410.80	22.40	-	15.82	-	1.89	-
16:00	30.71	1407.40	22.55	-	15.98	-	2.02	-
17:00	30.74	1417.60	22.63	-	16.07	-	2.09	-
18:00	31.07	1535.20	22.79	-	16.29	-	2.25	-
19:00	31.57	1727.10	22.91	-	16.40	-	2.35	-
20:00	31.92	1877.60	22.98	-	16.54	-	2.48	-
21:00	32.10	1961.00	23.13	-	16.67	-	2.56	-
22:00	32.24	2030.00	23.36	-	16.80	-	2.68	-
23:00	32.54	2187.00	23.60	-	16.97	-	2.81	-
24:00	32.96	2418.00	23.94	-	17.04	-	3.16	-

ตารางแสดงข้อมูลระดับน้ำ - ปริมาณน้ำรายชั่วโมง

สถานี X.184 X.199 X.273 และ X.272 (ระหว่างวันที่ 22-31 ธ.ค. 2566)

เวลา	25 ธ.ค. 66							
	X.184		X.199		X.273		X.272	
	ระดับน้ำ 31.40 ม.	ปริมาณน้ำ 1654.00 ลบม./วิ.	ระดับน้ำ 22.30 ม.	ปริมาณน้ำ ลบม./วิ.	ระดับน้ำ 16.50 ม.	ปริมาณน้ำ ลบม./วิ.	ระดับน้ำ 3.60 ม.	ปริมาณน้ำ ลบม./วิ.
1:00	33.35	2640.00	24.22	-	17.23	-	3.27	-
2:00	33.78	2917.00	24.30	-	17.36	-	3.38	-
3:00	34.24	3178.00	24.97	-	17.50	-	3.44	-
4:00	34.50	3365.00	25.36	-	17.53	-	3.56	-
5:00	34.76	3568.00	25.70	-	17.89	-	3.63	-
6:00	34.78	3584.00	25.92	-	18.15	-	3.70	-
7:00	34.75	3560.00	26.16	-	18.45	-	3.76	-
8:00	34.73	3544.00	26.31	-	18.67	-	3.86	-
9:00	34.67	3496.00	26.37	-	18.87	-	3.82	-
10:00	34.60	3440.00	26.39	-	19.12	-	3.94	-
11:00	34.55	3402.50	26.35	-	19.29	-	3.95	-
12:00	34.51	3372.50	26.31	-	19.41	-	3.94	-
13:00	34.47	3342.50	26.23	-	19.50	-	4.03	-
14:00	34.34	3248.00	26.13	-	19.56	-	4.02	-
15:00	34.26	3192.00	26.01	-	19.57	-	4.15	-
16:00	34.17	3130.80	25.87	-	19.56	-	4.21	-
17:00	34.13	3105.20	25.76	-	19.59	-	4.23	-
18:00	34.04	3047.60	25.64	-	19.61	-	4.28	-
19:00	33.99	3053.50	25.53	-	19.66	-	4.31	-
20:00	33.95	3027.50	25.42	-	19.56	-	4.34	-
21:00	33.90	2995.00	25.31	-	19.54	-	4.42	-
22:00	33.82	2943.00	25.21	-	19.55	-	4.52	-
23:00	33.78	2917.00	25.09	-	19.44	-	4.55	-
24:00	33.69	2858.50	25.02	-	19.42	-	4.66	-

ตารางแสดงข้อมูลระดับน้ำ - ปริมาณน้ำรายชั่วโมง

สถานี X.184 X.199 X.273 และ X.272 (ระหว่างวันที่ 22-31 ธ.ค. 2566)

เวลา	26 ธ.ค. 66							
	X.184		X.199		X.273		X.272	
	ระดับน้ำ 31.40 ม.	ปริมาณน้ำ 1654.00 ลบม./วิ.	ระดับน้ำ 22.30 ม.	ปริมาณน้ำ ลบม./วิ.	ระดับน้ำ 16.50 ม.	ปริมาณน้ำ ลบม./วิ.	ระดับน้ำ 3.60 ม.	ปริมาณน้ำ ลบม./วิ.
1:00	33.62	2813.00	24.92	-	19.39	-	4.75	-
2:00	33.52	2748.00	24.84	-	19.29	-	4.81	-
3:00	33.47	2715.50	24.76	-	19.30	-	4.83	-
4:00	33.38	2658.00	24.70	-	19.22	-	4.95	-
5:00	33.29	2604.00	24.67	-	19.17	-	4.96	-
6:00	33.19	2544.50	24.60	-	19.08	-	5.02	-
7:00	33.10	2495.00	24.54	-	19.08	-	5.06	-
8:00	32.95	2412.50	24.45	-	19.00	-	5.04	-
9:00	32.85	2357.50	24.43	-	18.96	-	5.07	-
10:00	32.72	2286.00	24.37	-	18.94	-	5.10	-
11:00	32.56	2198.00	24.30	-	18.87	-	5.10	-
12:00	32.43	2126.50	24.22	-	18.83	-	5.12	-
13:00	32.30	2060.00	24.21	-	18.77	-	5.08	-
14:00	32.21	2015.00	24.12	-	18.76	-	5.16	-
15:00	31.98	1903.40	24.09	-	18.67	-	5.06	-
16:00	31.82	1834.60	24.01	-	18.69	-	5.11	-
17:00	31.66	1765.80	23.96	-	18.61	-	5.11	-
18:00	31.49	1692.70	23.88	-	18.57	-	5.15	-
19:00	31.29	1614.40	23.84	-	18.57	-	5.10	-
20:00	31.06	1531.60	23.76	-	18.50	-	5.12	-
21:00	30.84	1452.40	23.68	-	18.49	-	5.11	-
22:00	30.58	1363.60	23.64	-	18.41	-	5.17	-
23:00	30.34	1288.00	23.49	-	18.36	-	5.17	-
24:00	30.10	1216.00	23.39	-	18.38	-	5.16	-

ตารางแสดงข้อมูลระดับน้ำ - ปริมาณน้ำรายชั่วโมง

สถานี X.184 X.199 X.273 และ X.272 (ระหว่างวันที่ 22-31 ธ.ค. 2566)

เวลา	27 ธ.ค. 66							
	X.184		X.199		X.273		X.272	
	ระดับน้ำ 31.40 ม.	ปริมาณน้ำ 1654.00 ลบม./วิ.	ระดับน้ำ 22.30 ม.	ปริมาณน้ำ ลบม./วิ.	ระดับน้ำ 16.50 ม.	ปริมาณน้ำ ลบม./วิ.	ระดับน้ำ 3.60 ม.	ปริมาณน้ำ ลบม./วิ.
1:00	29.85	1144.00	23.33	-	18.31	-	5.15	-
2:00	29.60	1074.00	23.21	-	18.24	-	5.13	-
3:00	29.37	1012.20	23.06	-	18.23	-	5.20	-
4:00	29.13	951.20	22.93	-	18.17	-	5.19	-
5:00	28.90	898.00	22.80	-	18.10	-	5.11	-
6:00	28.68	849.60	22.67	-	18.05	-	5.14	-
7:00	28.49	808.90	22.51	-	18.05	-	5.15	-
8:00	28.30	769.00	22.34	-	17.97	-	5.18	-
9:00	28.14	736.00	22.21	-	17.92	-	5.19	-
10:00	28.00	708.00	22.09	-	17.91	-	5.17	-
11:00	27.87	683.30	21.97	-	17.80	-	5.17	-
12:00	27.76	662.80	21.85	-	17.75	-	5.20	-
13:00	27.64	641.20	21.73	-	17.69	-	5.18	-
14:00	27.55	625.00	21.56	-	17.61	-	5.17	-
15:00	27.46	608.80	21.43	-	17.56	-	5.20	-
16:00	27.38	594.60	21.30	-	17.48	-	5.14	-
17:00	27.32	584.40	21.18	-	17.39	-	5.10	-
18:00	27.25	572.50	21.04	-	17.38	-	5.14	-
19:00	27.19	562.30	20.94	-	17.26	-	5.16	-
20:00	27.15	555.50	20.80	-	17.21	-	5.14	-
21:00	27.09	545.30	20.70	-	17.13	-	5.10	-
22:00	27.04	536.80	20.58	-	17.08	-	5.13	-
23:00	26.99	528.40	20.50	-	17.02	-	5.10	-
24:00	26.94	520.40	20.41	-	16.94	-	5.07	-

ตารางแสดงข้อมูลระดับน้ำ - ปริมาณน้ำรายชั่วโมง

สถานี X.184 X.199 X.273 และ X.272 (ระหว่างวันที่ 22-31 ธ.ค. 2566)

เวลา	28 ธ.ค. 66							
	X.184		X.199		X.273		X.272	
	ระดับน้ำ 31.40 ม.	ปริมาณน้ำ 1654.00 ลบม./วิ.	ระดับน้ำ 22.30 ม.	ปริมาณน้ำ ลบม./วิ.	ระดับน้ำ 16.50 ม.	ปริมาณน้ำ ลบม./วิ.	ระดับน้ำ 3.60 ม.	ปริมาณน้ำ ลบม./วิ.
1:00	26.89	512.40	20.34	-	16.87	-	5.08	-
2:00	26.85	506.00	20.28	-	16.82	-	5.07	-
3:00	26.80	498.00	20.21	-	16.75	-	5.04	-
4:00	26.78	494.80	20.14	-	16.67	-	5.03	-
5:00	26.74	488.40	20.08	-	16.60	-	5.02	-
6:00	26.71	483.60	20.02	-	16.51	-	5.01	-
7:00	26.68	478.80	20.00	-	16.47	-	5.03	-
8:00	26.67	477.20	19.94	-	16.39	-	5.02	-
9:00	26.68	478.80	19.90	-	16.34	-	4.96	-
10:00	26.71	483.60	19.85	-	16.28	-	4.92	-
11:00	26.73	486.80	19.82	-	16.20	-	4.87	-
12:00	26.71	483.60	19.83	-	16.12	-	4.86	-
13:00	26.70	482.00	19.79	-	16.06	-	4.85	-
14:00	26.68	478.80	19.81	-	16.00	-	4.86	-
15:00	26.64	472.40	19.79	-	15.94	-	4.84	-
16:00	26.61	467.60	19.76	-	15.88	-	4.79	-
17:00	26.58	462.80	19.77	-	15.82	-	4.81	-
18:00	26.55	458.00	19.73	-	15.76	-	4.78	-
19:00	26.52	453.20	19.71	-	15.71	-	4.74	-
20:00	26.51	451.60	19.70	-	15.65	-	4.70	-
21:00	26.53	454.80	19.66	-	15.60	-	4.73	-
22:00	26.57	461.20	19.65	-	15.54	-	4.70	-
23:00	26.62	469.20	19.64	-	15.48	-	4.63	-
24:00	26.69	480.40	19.63	-	15.44	-	4.65	-

ตารางแสดงข้อมูลระดับน้ำ - ปริมาณน้ำรายชั่วโมง

สถานี X.184 X.199 X.273 และ X.272 (ระหว่างวันที่ 22-31 ธ.ค. 2566)

เวลา	29 ธ.ค. 66							
	X.184		X.199		X.273		X.272	
	ระดับน้ำ 31.40 ม.	ปริมาณน้ำ 1654.00 ลบม./วิ.	ระดับน้ำ 22.30 ม.	ปริมาณน้ำ ลบม./วิ.	ระดับน้ำ 16.50 ม.	ปริมาณน้ำ ลบม./วิ.	ระดับน้ำ 3.60 ม.	ปริมาณน้ำ ลบม./วิ.
1:00	26.82	501.20	19.64	-	15.37	-	4.68	-
2:00	26.92	517.20	19.67	-	15.33	-	4.61	-
3:00	26.91	515.60	19.72	-	15.29	-	4.59	-
4:00	26.84	504.40	19.77	-	15.26	-	4.56	-
5:00	26.79	496.40	19.80	-	15.21	-	4.57	-
6:00	26.78	494.80	19.84	-	15.18	-	4.49	-
7:00	26.85	506.00	19.86	-	15.17	-	4.53	-
8:00	26.97	525.20	19.87	-	15.17	-	4.46	-
9:00	27.02	533.40	19.87	-	15.14	-	4.44	-
10:00	26.99	528.40	19.86	-	15.13	-	4.46	-
11:00	26.94	520.40	19.88	-	15.11	-	4.43	-
12:00	26.89	512.40	19.90	-	15.09	-	4.44	-
13:00	26.83	502.80	19.91	-	15.10	-	4.34	-
14:00	26.77	493.20	19.91	-	15.10	-	4.36	-
15:00	26.71	483.60	19.87	-	15.11	-	4.30	-
16:00	26.65	474.00	19.86	-	15.07	-	4.30	-
17:00	26.60	466.00	19.84	-	15.09	-	4.26	-
18:00	26.58	462.80	19.80	-	15.09	-	4.26	-
19:00	26.55	458.00	19.77	-	15.06	-	4.25	-
20:00	26.52	453.20	19.74	-	15.04	-	4.21	-
21:00	26.52	453.20	19.71	-	15.02	-	4.17	-
22:00	26.56	459.60	19.70	-	15.01	-	4.19	-
23:00	26.61	467.60	19.66	-	14.99	-	4.15	-
24:00	26.66	475.60	19.67	-	14.95	-	4.12	-



ตารางแสดงข้อมูลระดับน้ำ - ปริมาณน้ำรายชั่วโมง

สถานี X.184 X.199 X.273 และ X.272 (ระหว่างวันที่ 22-31 ธ.ค. 2566)

เวลา	30 ธ.ค. 66							
	X.184		X.199		X.273		X.272	
	ระดับน้ำ 31.40 ม.	ปริมาณน้ำ 1654.00 ลบม./วิ.	ระดับน้ำ 22.30 ม.	ปริมาณน้ำ ลบม./วิ.	ระดับน้ำ 16.50 ม.	ปริมาณน้ำ ลบม./วิ.	ระดับน้ำ 3.60 ม.	ปริมาณน้ำ ลบม./วิ.
1:00	26.71	483.60	19.69	-	14.93	-	4.11	-
2:00	26.75	490.00	19.72	-	14.92	-	4.07	-
3:00	26.77	493.20	19.75	-	14.91	-	4.02	-
4:00	26.78	494.80	19.76	-	14.89	-	4.02	-
5:00	26.78	494.80	19.79	-	14.90	-	4.00	-
6:00	26.78	494.80	19.80	-	14.89	-	3.99	-
7:00	26.78	494.80	19.81	-	14.88	-	3.91	-
8:00	26.77	493.20	19.82	-	14.89	-	3.89	-
9:00	26.80	498.00	19.80	-	14.89	-	3.90	-
10:00	26.83	502.80	19.80	-	14.89	-	3.88	-
11:00	26.87	509.20	19.79	-	14.90	-	3.85	-
12:00	26.90	514.00	19.81	-	14.89	-	3.79	-
13:00	26.94	520.40	19.82	-	14.89	-	3.75	-
14:00	26.96	523.60	19.85	-	14.90	-	3.75	-
15:00	26.96	523.60	19.84	-	14.90	-	3.72	-
16:00	26.96	523.60	19.87	-	14.91	-	3.71	-
17:00	26.95	522.00	19.90	-	14.91	-	3.67	-
18:00	26.94	520.40	19.91	-	14.91	-	3.62	-
19:00	26.96	523.60	19.91	-	14.92	-	3.61	-
20:00	26.98	526.80	19.90	-	14.94	-	3.65	-
21:00	26.99	528.40	19.90	-	14.94	-	3.54	-
22:00	26.98	526.80	19.90	-	14.95	-	3.58	-
23:00	26.97	525.20	19.90	-	14.95	-	3.53	-
24:00	26.95	522.00	19.89	-	14.94	-	3.53	-

ตารางแสดงข้อมูลระดับน้ำ - ปริมาณน้ำรายชั่วโมง

สถานี X.184 X.199 X.273 และ X.272 (ระหว่างวันที่ 22-31 ธ.ค. 2566)

เวลา	31 ธ.ค. 66							
	X.184		X.199		X.273		X.272	
	ระดับน้ำ 31.40 ม.	ปริมาณน้ำ 1654.00 ลบม./วิ.	ระดับน้ำ 22.30 ม.	ปริมาณน้ำ ลบม./วิ.	ระดับน้ำ 16.50 ม.	ปริมาณน้ำ ลบม./วิ.	ระดับน้ำ 3.60 ม.	ปริมาณน้ำ ลบม./วิ.
1:00	26.92	517.20	19.89	-	14.95	-	3.51	-
2:00	26.87	509.20	19.89	-	14.98	-	3.45	-
3:00	26.83	502.80	19.90	-	14.97	-	3.45	-
4:00	26.79	496.40	19.87	-	14.96	-	3.44	-
5:00	26.76	491.60	19.85	-	14.96	-	3.38	-
6:00	26.73	486.80	19.83	-	14.94	-	3.39	-
7:00	26.69	480.40	19.78	-	14.94	-	3.35	-
8:00	26.66	475.60	19.77	-	14.94	-	3.33	-
9:00	26.62	469.20	19.75	-	14.93	-	3.34	-
10:00	26.59	464.40	19.73	-	14.92	-	3.34	-
11:00	26.54	456.40	19.68	-	14.90	-	3.31	-
12:00	26.49	448.40	19.66	-	14.88	-	3.30	-
13:00	26.44	440.40	19.64	-	14.87	-	3.27	-
14:00	26.38	431.00	19.61	-	14.84	-	3.24	-
15:00	26.32	422.00	19.57	-	14.82	-	3.24	-
16:00	26.26	413.00	19.54	-	14.78	-	3.23	-
17:00	26.19	402.60	19.50	-	14.76	-	3.22	-
18:00	26.15	397.00	19.46	-	14.72	-	3.18	-
19:00	26.08	387.20	19.42	-	14.68	-	3.16	-
20:00	26.02	378.80	19.37	-	14.64	-	3.16	-
21:00	25.99	374.70	19.33	-	14.61	-	3.15	-
22:00	25.94	368.20	19.28	-	14.56	-	3.15	-
23:00	25.91	364.30	19.25	-	14.51	-	3.15	-
24:00	25.86	357.80	19.21	-	14.47	-	3.14	-

ภาคผนวก ข

ภาพน้ำท่วม บ้านซากอ อ.ศรีสาคร จ.นราธิวาส เมื่อวันที่ 25 ธันวาคม 2566



ภาพน้ำท่วม ต.เรียง อ.เรือเสาะ จ.นราธิวาส เมื่อวันที่ 25 ธันวาคม 2566





ภาพน้ำท่วม บ้านท่าเรือ อ.เรือเสาะ จ.นราธิวาส เมื่อวันที่ 25 ธันวาคม 2566



ภาพน้ำท่วมใน บ้านปายอโยนิ ตำบลตะโล๊ะทะเล อ.รามัน จ.ยะลา เมื่อวันที่ 25 ธันวาคม 2566





ภาพน้ำท่วมใน บ้านลาคอ ตำบลตะบึง อ.สายบุรี จ.ปัตตานี เมื่อวันที่ 27 ธันวาคม 2566



## ภาคผนวก ค



(สำเนา)

## ประกาศกรมอุตุนิยมวิทยา

เรื่อง อากาศหนาวเย็นบริเวณประเทศไทย

ฝนตกหนักถึงหนักมากในภาคใต้ และคลื่นลมแรงบริเวณอ่าวไทย

(มีผลกระทบตั้งแต่วันที่ 23-25 ธันวาคม 2566)

ฉบับที่ 10 (316/2566)

บริเวณความกดอากาศสูงหรือมวลอากาศเย็นกำลังแรงจากประเทศจีนแผ่ลงมาปกคลุมประเทศไทยตอนบน และทะเลจีนใต้ ลักษณะเช่นนี้ทำให้ประเทศไทยมีอากาศเย็นถึงหนาวกับมีลมแรง โดยภาคเหนือ และภาคตะวันออกเฉียงเหนือจะมีอุณหภูมิลดลงอีก 1-2 องศาเซลเซียส สำหรับบริเวณยอดดอยของภาคเหนือมีอากาศหนาวถึงหนาวจัด อุณหภูมิต่ำสุด 2-10 องศาเซลเซียส และมีน้ำค้างแข็งบางแห่ง ส่วนยอดดอยของภาคตะวันออกเฉียงเหนือมีอากาศหนาวถึงหนาวจัด อุณหภูมิต่ำสุด 5-13 องศาเซลเซียส ขอให้ประชาชนบริเวณดังกล่าวดูแลรักษาสุขภาพเนื่องจากสภาพอากาศที่หนาวเย็นลง รวมถึงให้ระวังอันตรายจากอัคคีภัยที่อาจเกิดขึ้นเนื่องจากสภาพอากาศแห้งและลมแรง

สำหรับมรสุมตะวันออกเฉียงเหนือที่พัดปกคลุมอ่าวไทยและภาคใต้มีกำลังแรง ประกอบกับในช่วงวันที่ 23-25 ธ.ค. 66 หย่อมความกดอากาศต่ำกำลังแรงบริเวณทะเลจีนใต้ตอนล่างมีแนวโน้มเคลื่อนผ่านภาคใต้ตอนล่างและประเทศมาเลเซียลงสู่ทะเลอันดามันตอนล่าง ทำให้ภาคใต้ตอนล่างมีฝนตกหนักถึงหนักมากบางพื้นที่

## จังหวัดที่คาดว่าจะมีฝนตกหนักถึงหนักมากบางแห่ง มีดังนี้

วันที่ 23 ธันวาคม 2566	จังหวัดพัทลุง สงขลา ปัตตานี ยะลา และนราธิวาส
วันที่ 24 ธันวาคม 2566	จังหวัดสุราษฎร์ธานี นครศรีธรรมราช พัทลุง สงขลา ปัตตานี ยะลา นราธิวาส ตรัง และสตูล
วันที่ 25 ธันวาคม 2566	จังหวัดนครศรีธรรมราช พัทลุง สงขลา ปัตตานี ยะลา และนราธิวาส

ขอให้ประชาชนในบริเวณดังกล่าวระวังอันตรายจากฝนตกหนักถึงหนักมากและฝนที่ตกสะสม ซึ่งอาจทำให้เกิดน้ำท่วมฉับพลันและน้ำป่าไหลหลาก โดยเฉพาะพื้นที่ลาดเชิงเขาใกล้ทางน้ำไหลผ่านและพื้นที่ลุ่มไว้ด้วย

ส่วนคลื่นลมบริเวณอ่าวไทยจะมีกำลังแรง โดยมีคลื่นสูง 2-4 เมตร บริเวณที่มีฝนฟ้าคะนองคลื่นสูงมากกว่า 4 เมตร ทะเลอันดามันมีคลื่นสูงประมาณ 2 เมตร บริเวณที่มีฝนฟ้าคะนองและห่างฝั่งคลื่นสูงมากกว่า 2 เมตร ขอให้ประชาชนบริเวณภาคใต้ฝั่งตะวันออก ระวังอันตรายจากคลื่นที่ซัดเข้าหาฝั่ง ส่วนชาวเรือบริเวณอ่าวไทยและทะเลอันดามันควรเดินเรือด้วยความระมัดระวังและหลีกเลี่ยงการเดินเรือในบริเวณที่มีฝนฟ้าคะนอง สำหรับเรือเล็กบริเวณอ่าวไทยควรงดออกจากฝั่งในช่วงวันดังกล่าวไว้ด้วย

จึงขอให้ประชาชนติดตามประกาศจากกรมอุตุนิยมวิทยา และสามารถติดตามข้อมูลที่เว็บไซต์กรมอุตุนิยมวิทยา <http://www.tmd.go.th> หรือที่ 0-2399-4012-13 และ 1182 ได้ตลอด 24 ชั่วโมง

ประกาศ ณ วันที่ 23 ธันวาคม พ.ศ. 2566 เวลา 05.00 น.

กรมอุตุนิยมวิทยาจะออกประกาศฉบับต่อไปใน วันที่ 23 ธันวาคม พ.ศ. 2566 เวลา 17.00 น.

(ลงชื่อ) กรรวิ สิทธิชีวภาค

(นางสาวกรรวิ สิทธิชีวภาค)

อธิบดีกรมอุตุนิยมวิทยา

สำเนาถูกต้อง

(นายมนูญ โตะไธย)

ผู้อำนวยการส่วนวิเคราะห์ข้อมูลเรดาร์และดาวเทียมอุตุนิยมวิทยา

รักษาราชการแทนผู้อำนวยการกองพยากรณ์อากาศ

นายวุฒิพงศ์ หนูบรรจง

ผู้พยากรณ์อากาศ

กองพยากรณ์อากาศ

สอบถามสภาพอากาศ โทร 1111 โทร 1182

โทรสาร 0-2399-4012, <https://www.tmd.go.th><https://www.metalarm.tmd.go.th/service>



## ภาคผนวก ง

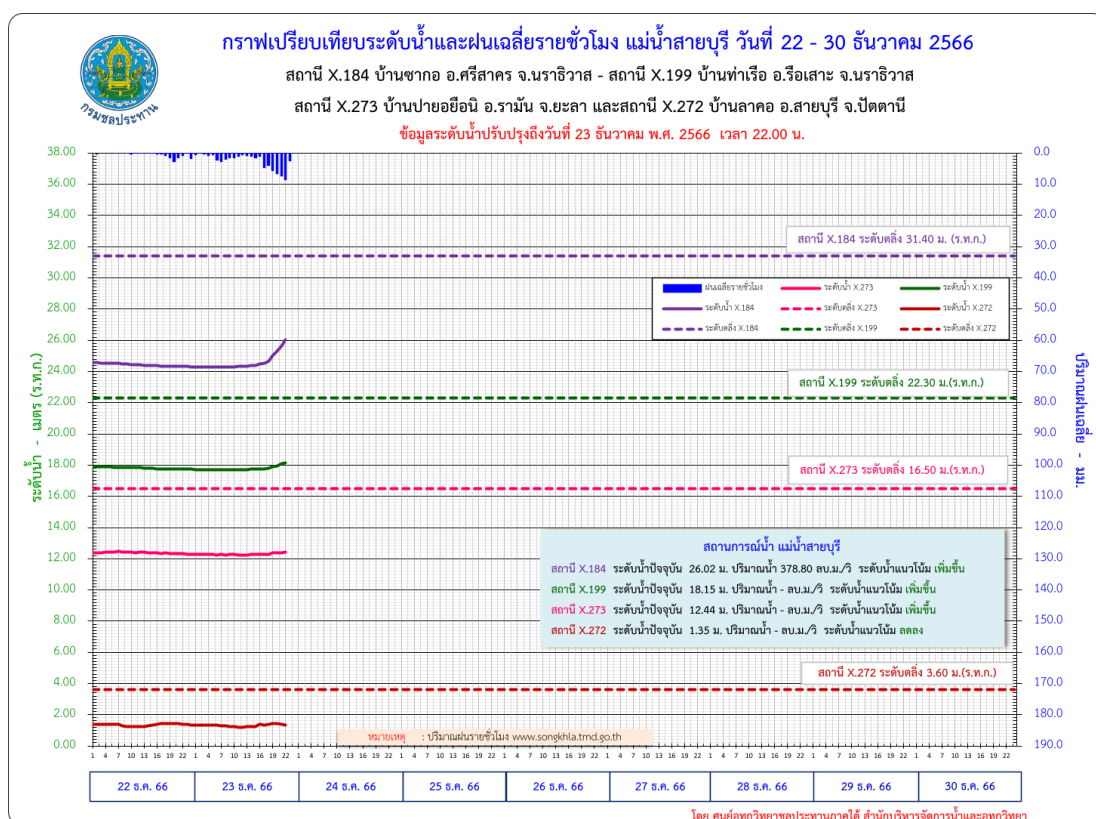


เรียน ผส.บอ., ผส.ชป.๑๗, ผอท.บอ. (สำเนา) ผจบ.ชป.๑๗ และโครงการที่เกี่ยวข้อง  
รายงานสถานการณ์น้ำ แม่น้ำสายบุรี

วันที่ 23 ธันวาคม 2566 เวลา 22.00 น.

สถานี	ระดับตลิ่ง		ระดับน้ำ	ปริมาณน้ำ	ต่ำกว่าตลิ่ง	สูงกว่าตลิ่ง	แนวโน้ม
	ม.(รทก.)	ปริมาณน้ำ (ลบ.ม.)					
X.184	31.40	1654.00	26.02	378.80	-5.38		เพิ่มขึ้น
X.199	22.30	-	18.15	-	-4.15		เพิ่มขึ้น
X.273	16.50	-	12.44	-	-4.06		เพิ่มขึ้น
X.272	3.60	-	1.35	-	-2.25		ลดลง

จัดทำโดย ศูนย์อุทกวิทยาสภพระเทานภาคใต้ สำนักบริหารจัดการน้ำและอุทกวิทยา <http://hydro-8.rid.go.th>



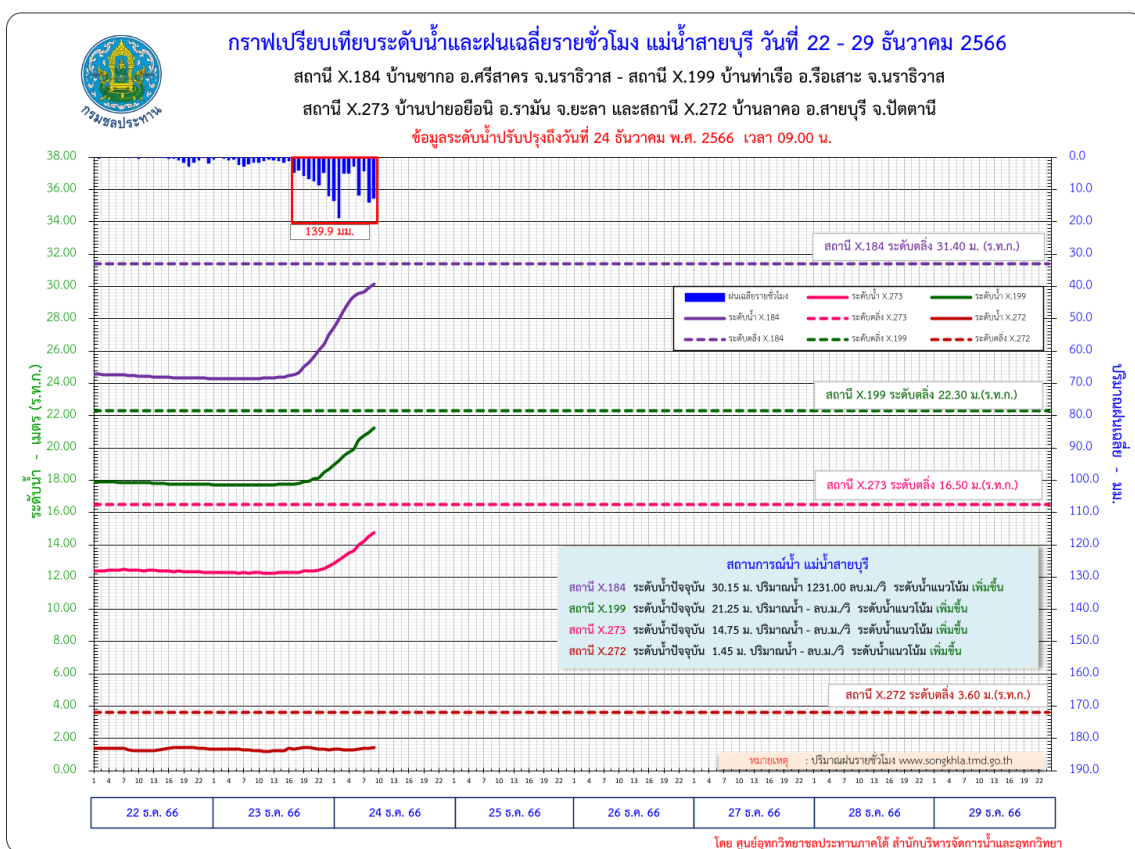


เรียน ผส.บอ., ผส.ขป.๑๗, ผอท.บอ. (สำเนา) ผจบ.ขป.๑๗ และโครงการที่เกี่ยวข้อง  
 รายงานสถานการณ์น้ำ แม่น้ำสายบุรี

วันที่ 24 ธันวาคม 2566 เวลา 09.00 น.

สถานี	ระดับตลิ่ง		ระดับน้ำ	ปริมาณน้ำ	ต่ำกว่าตลิ่ง	สูงกว่าตลิ่ง	แนวโน้ม
	ม.(รทก.)	ปริมาณน้ำ (ลบ.ม.)	ม.(รทก.)	ลบ.ม./วิ	ม.	ม.	
X.184	31.40	1654.00	30.15	1231.00	-1.25		เพิ่มขึ้น
X.199	22.30	-	21.25	-	-1.05		เพิ่มขึ้น
X.273	16.50	-	14.75	-	-1.75		เพิ่มขึ้น
X.272	3.60	-	1.45	-	-2.15		เพิ่มขึ้น

จัดทำโดย ศูนย์อุทกวิทยาชลประทานภาคใต้ สำนักบริหารจัดการน้ำและอุทกวิทยา <http://hydro-8.rid.go.th>





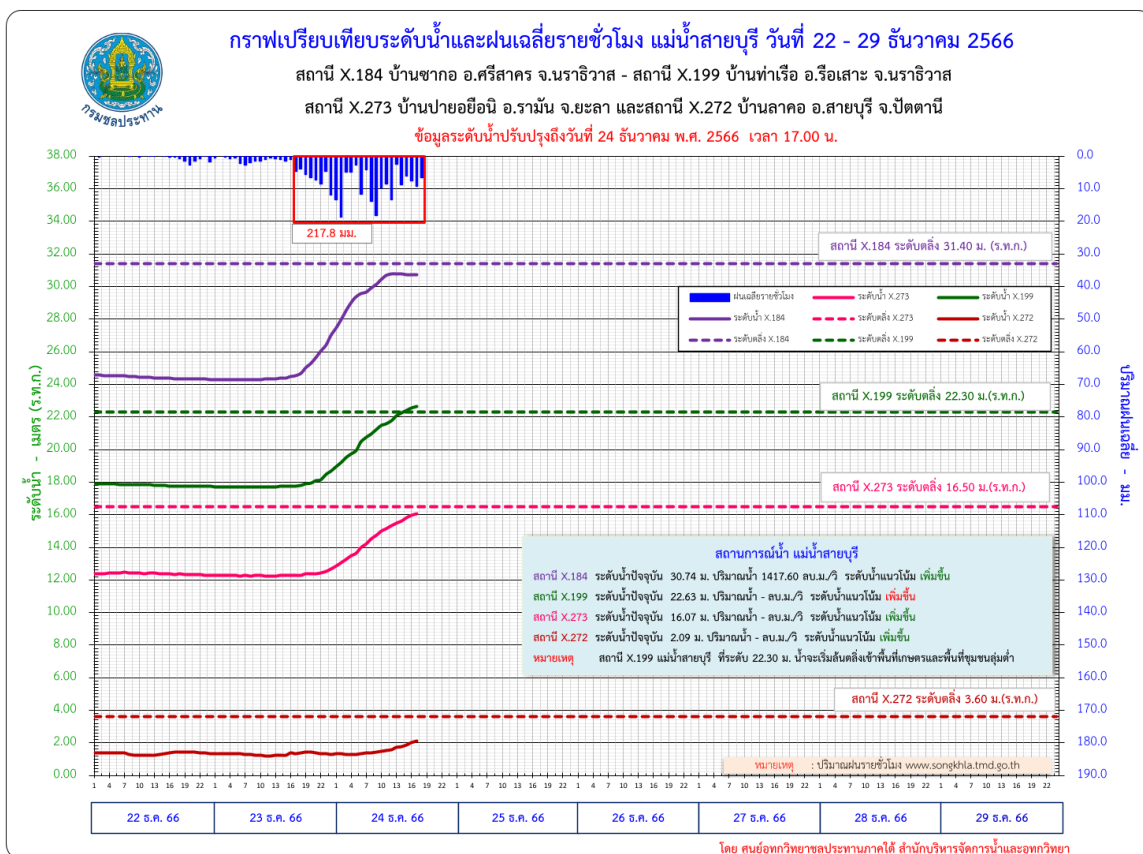
เรียน ผส.บอ., ผส.ขป.๑๗, ผอท.บอ. (สำเนา) ผจบ.ขป.๑๗ และโครงการที่เกี่ยวข้อง  
 รายงานสถานการณ์น้ำ แม่น้ำสายบุรี

วันที่ 24 ธันวาคม 2566 เวลา 17.00 น.

สถานี	ระดับตลิ่ง		ระดับน้ำ	ปริมาณน้ำ	ต่ำกว่าตลิ่ง	สูงกว่าตลิ่ง	แนวโน้ม
	ม.(รทก.)	ปริมาณน้ำ (ลบ.ม./วิ)					
X.184	31.40	1654.00	30.74	1417.60	-0.66		เพิ่มขึ้น
X.199	22.30	-	22.63	-		0.33	เพิ่มขึ้น
X.273	16.50	-	16.07	-	-0.43		เพิ่มขึ้น
X.272	3.60	-	2.09	-	-1.51		เพิ่มขึ้น

**หมายเหตุ** สถานี X.199 แม่น้ำสายบุรี ที่ระดับ 22.30 ม. น้ำจะเริ่มล้นตลิ่งเข้าพื้นที่เกษตรและพื้นที่ชุมชนลุ่มต่ำ

จัดทำโดย ศูนย์อุทกวิทยาชลประทานภาคใต้ สำนักบริหารจัดการน้ำและอุทกวิทยา <http://hydro-8.rid.go.th>





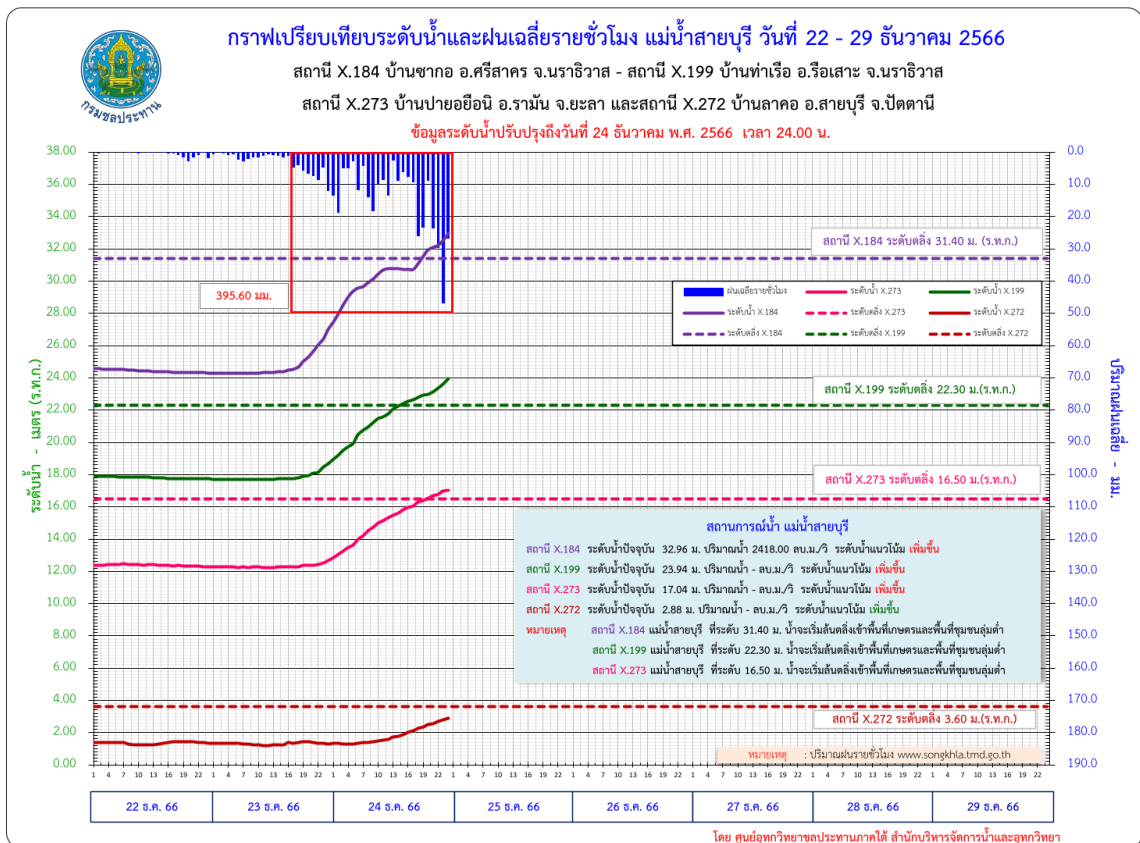
เรียน ผศ.บอ., ผศ.ชป.๑๗, ผอท.บอ. (สำเนา) ผจบ.ชป.๑๗ และโครงการที่เกี่ยวข้อง

รายงานสถานการณ์น้ำ แม่น้ำสายบุรี

วันที่ 24 ธันวาคม 2566 เวลา 24.00 น.

สถานี	ระดับตลิ่ง		ระดับน้ำ	ปริมาณน้ำ	ต่ำกว่าตลิ่ง	สูงกว่าตลิ่ง	แนวโน้ม
	ม.(รทก.)	ปริมาณน้ำ (ลบ.ม./วิ)					
X.184	31.40	1654.00	32.96	2418.00		1.56	เพิ่มขึ้น
X.199	22.30	-	23.94	-		1.64	เพิ่มขึ้น
X.273	16.50	-	17.04	-		0.54	เพิ่มขึ้น
X.272	3.60	-	2.88	-	-0.72		เพิ่มขึ้น

**หมายเหตุ** สถานี X.184 แม่น้ำสายบุรี ที่ระดับ 31.40 ม. น้ำจะเริ่มล้นตลิ่งเข้าพื้นที่เกษตรและพื้นที่ชุมชนลุ่มต่ำ  
 สถานี X.199 แม่น้ำสายบุรี ที่ระดับ 22.30 ม. น้ำจะเริ่มล้นตลิ่งเข้าพื้นที่เกษตรและพื้นที่ชุมชนลุ่มต่ำ  
 สถานี X.273 แม่น้ำสายบุรี ที่ระดับ 16.50 ม. น้ำจะเริ่มล้นตลิ่งเข้าพื้นที่เกษตรและพื้นที่ชุมชนลุ่มต่ำ  
 จัดทำโดย ศูนย์อุทกวิทยาชลประทานภาคใต้ สำนักบริหารจัดการน้ำและอุทกวิทยา <http://hydro-8.rid.go.th>







เรียน ผส.บอ., ผส.ชป.๑๗, ผอท.บอ. (สำเนา) ผจบ.ชป.๑๗ และโครงการที่เกี่ยวข้อง

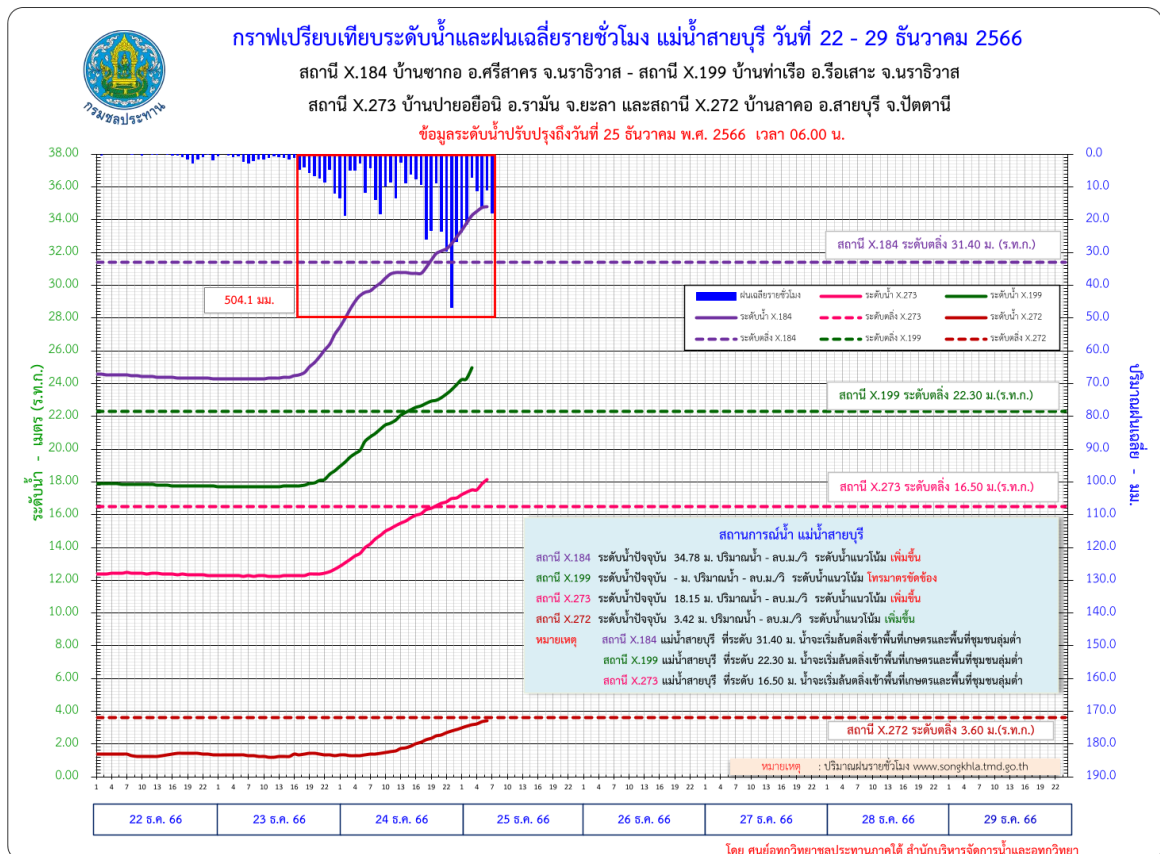
รายงานสถานการณ์น้ำ แม่น้ำสายบุรี

วันที่ 25 ธันวาคม 2566 เวลา 06.00 น.

สถานี	ระดับตลิ่ง		ระดับน้ำ	ปริมาณน้ำ	ต่ำกว่าตลิ่ง	สูงกว่าตลิ่ง	แนวโน้ม
	ม.(รทก.)	ปริมาณน้ำ (ลบ.ม./วิ)					
X.184	31.40	1654.00	34.78	-	-	3.38	เพิ่มขึ้น
X.199	22.30	-	-	-	-	-	โทรมาตรขัดข้อง
X.273	16.50	-	18.15	-	-	1.65	เพิ่มขึ้น
X.272	3.60	-	3.42	-	-0.18	-	เพิ่มขึ้น

**หมายเหตุ** สถานี X.184 แม่น้ำสายบุรี ที่ระดับ 31.40 ม. น้ำจะเริ่มล้นตลิ่งเข้าพื้นที่เกษตรและพื้นที่ชุมชนลุ่มต่ำ  
 สถานี X.199 แม่น้ำสายบุรี ที่ระดับ 22.30 ม. น้ำจะเริ่มล้นตลิ่งเข้าพื้นที่เกษตรและพื้นที่ชุมชนลุ่มต่ำ  
 สถานี X.273 แม่น้ำสายบุรี ที่ระดับ 16.50 ม. น้ำจะเริ่มล้นตลิ่งเข้าพื้นที่เกษตรและพื้นที่ชุมชนลุ่มต่ำ

จัดทำโดย ศูนย์อุทกวิทยาชลประทานภาคใต้ สำนักบริหารจัดการน้ำและอุทกวิทยา <http://hydro-8.rid.go.th>





เรียน ผส.บอ., ผส.ชป.๑๗, ผอท.บอ. (สำเนา) ผจบ.ชป.๑๗ และโครงการที่เกี่ยวข้อง

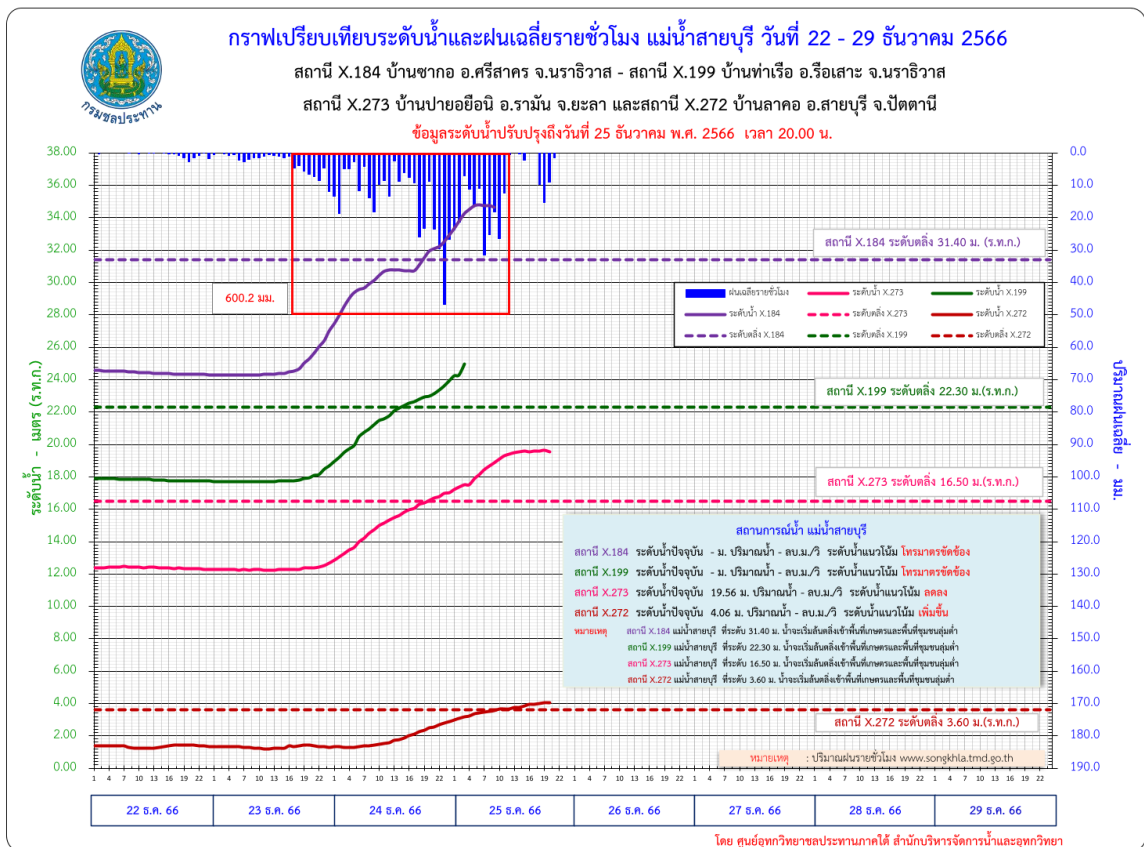
รายงานสถานการณ์น้ำ แม่น้ำสายบุรี

วันที่ 25 ธันวาคม 2566 เวลา 20.00 น.

สถานี	ระดับตลิ่ง		ระดับน้ำ	ปริมาณน้ำ	ต่ำกว่าตลิ่ง	สูงกว่าตลิ่ง	แนวโน้ม
	ม.(รทก.)	ปริมาณน้ำ (ลบ.ม./วิ)					
X.184	31.40	1654.00	-	-	-	-	โทรมาตรขัดข้อง
X.199	22.30	-	-	-	-	-	โทรมาตรขัดข้อง
X.273	16.50	-	19.56	-	-	3.06	ลดลง
X.272	3.60	-	4.06	-	-	0.46	เพิ่มขึ้น

**หมายเหตุ** สถานี X.184 แม่น้ำสายบุรี ที่ระดับ 31.40 ม. น้ำจะเริ่มล้นตลิ่งเข้าพื้นที่เกษตรและพื้นที่ชุมชนลุ่มต่ำ  
 สถานี X.199 แม่น้ำสายบุรี ที่ระดับ 22.30 ม. น้ำจะเริ่มล้นตลิ่งเข้าพื้นที่เกษตรและพื้นที่ชุมชนลุ่มต่ำ  
 สถานี X.273 แม่น้ำสายบุรี ที่ระดับ 16.50 ม. น้ำจะเริ่มล้นตลิ่งเข้าพื้นที่เกษตรและพื้นที่ชุมชนลุ่มต่ำ  
 สถานี X.272 แม่น้ำสายบุรี ที่ระดับ 3.60 ม. น้ำจะเริ่มล้นตลิ่งเข้าพื้นที่เกษตรและพื้นที่ชุมชนลุ่มต่ำ

จัดทำโดย ศูนย์อุทกวิทยาชลประทานภาคใต้ สำนักบริหารจัดการน้ำและอุทกวิทยา <http://hydro-8.rid.go.th>







เรียน ผส.บอ., ผส.ชป.๑๗, ผอท.บอ. (สำเนา) ผจบ.ชป.๑๗ และโครงการที่เกี่ยวข้อง

รายงานสถานการณ์น้ำ แม่น้ำสายบุรี

วันที่ 26 ธันวาคม 2566 เวลา 08.00 น.

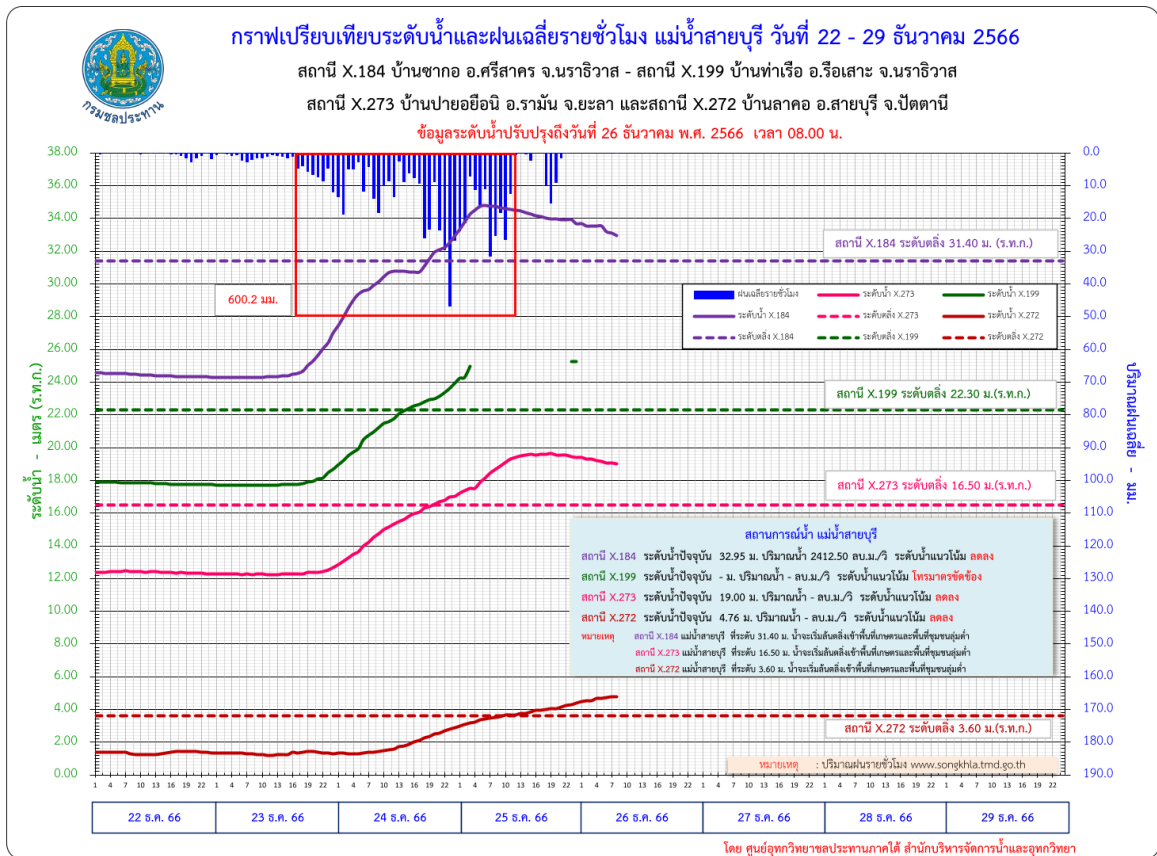
สถานี	ระดับตลิ่ง		ระดับน้ำ	ปริมาณน้ำ	ต่ำกว่าตลิ่ง	สูงกว่าตลิ่ง	แนวโน้ม
	ม.(รทก.)	ปริมาณน้ำ (ลบ.ม./					
X.184	31.40	1654.00	32.95	2412.50		1.55	ลดลง
X.199	22.30	-	-	-		-	โทรมาตรขัดข้อง
X.273	16.50	-	19.00	-		2.50	ลดลง
X.272	3.60	-	4.76	-		1.16	ลดลง

**หมายเหตุ** สถานี X.184 แม่น้ำสายบุรี ที่ระดับ 31.40 ม. น้ำจะเริ่มล้นตลิ่งเข้าพื้นที่เกษตรและพื้นที่ชุมชนลุ่มต่ำ

สถานี X.273 แม่น้ำสายบุรี ที่ระดับ 16.50 ม. น้ำจะเริ่มล้นตลิ่งเข้าพื้นที่เกษตรและพื้นที่ชุมชนลุ่มต่ำ

สถานี X.272 แม่น้ำสายบุรี ที่ระดับ 3.60 ม. น้ำจะเริ่มล้นตลิ่งเข้าพื้นที่เกษตรและพื้นที่ชุมชนลุ่มต่ำ

จัดทำโดย ศูนย์อุทกวิทยาชลประทานภาคใต้ สำนักบริหารจัดการน้ำและอุทกวิทยา <http://hydro-8.rid.go.th>





เรียน ผศ.บอ., ผศ.ชป.๑๗, ผอท.บอ. (สำเนา) ผจบ.ชป.๑๗ และโครงการที่เกี่ยวข้อง  
รายงานสถานการณ์น้ำ แม่น้ำสายบุรี

วันที่ 26 ธันวาคม 2566 เวลา 14.00 น.

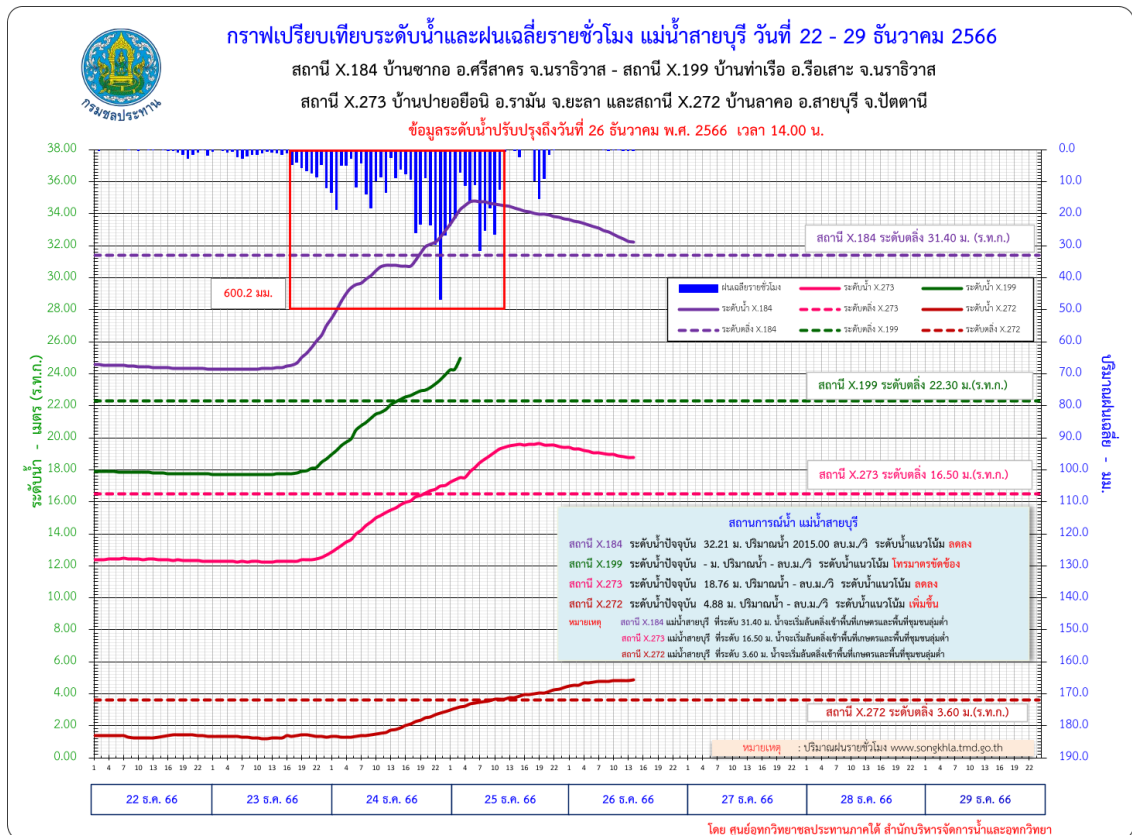
สถานี	ระดับตลิ่ง		ระดับน้ำ ม.(รทก.)	ปริมาณน้ำ ลบ.ม./วิ	ต่ำกว่าตลิ่ง ม.	สูงกว่าตลิ่ง ม.	แนวโน้ม
	ม.(รทก.)	ปริมาณน้ำ (ลบ.ม./วิ)					
X.184	31.40	1654.00	32.21	2015.00		0.81	ลดลง
X.199	22.30	-	-	-		-	โทรมาตรขัดข้อง
X.273	16.50	-	18.76	-		2.26	ลดลง
X.272	3.60	-	4.88	-		1.28	เพิ่มขึ้น

หมายเหตุ สถานี X.184 แม่น้ำสายบุรี ที่ระดับ 31.40 ม. น้ำจะเริ่มล้นตลิ่งเข้าพื้นที่เกษตรและพื้นที่ชุมชนลุ่มต่ำ

สถานี X.273 แม่น้ำสายบุรี ที่ระดับ 16.50 ม. น้ำจะเริ่มล้นตลิ่งเข้าพื้นที่เกษตรและพื้นที่ชุมชนลุ่มต่ำ

สถานี X.272 แม่น้ำสายบุรี ที่ระดับ 3.60 ม. น้ำจะเริ่มล้นตลิ่งเข้าพื้นที่เกษตรและพื้นที่ชุมชนลุ่มต่ำ

จัดทำโดย ศูนย์อุทกวิทยาชลประทานภาคใต้ สำนักบริหารจัดการน้ำและอุทกวิทยา <http://hydro-8.rid.go.th>



## คณะผู้จัดทำ

1. นายประพันธ์      เกิดแสงสุริยงค์
2. นายเอกชาติ      เกิดแสงสุริยงค์
3. นายธีรวัฒน์      หนูไหม

## ที่ปรึกษา

ว่าที่ร้อยโท ธนาศักดา ทับโพน

(ผู้อำนวยการศูนย์อุทกวิทยาชลประทานภาคใต้)