



กระทรวงเกษตรและสหกรณ์

รายงานสถานการณ์น้ำท่วมคลองชุมพร จังหวัดชุมพร

วันที่ 7 – 13 พฤศจิกายน 2561



ศูนย์อุทกวิทยาชลประทานภาคใต้
สำนักบริหารจัดการน้ำและอุทกวิทยา กรมชลประทาน

<http://hydro-8.com>, <http://hydro-8.rid.go.th>

E-mail : hydro8@mail.rid.go.th

รายงาน
สถานการณ์น้ำท่วมคลองชุมพร จ.ชุมพร
วันที่ 7 – 13 พฤศจิกายน 2561

ศูนย์อุทกวิทยาชลประทานภาคใต้
สำนักบริหารจัดการน้ำและอุทกวิทยา กรมชลประทาน

คำนำ

ตั้งแต่อดีตจนถึงปัจจุบันภัยพิบัติทางธรรมชาติ เช่น พายุ น้ำท่วม แผ่นดินถล่ม ความแห้งแล้ง ฯลฯ ได้ก่อให้เกิดความเสียหายทั้งในด้านชีวิตและทรัพย์สินของประชาชนและประเทศชาติทำให้ประชาชนและรัฐบาลต้องใช้งบประมาณจำนวนมากในการบูรณะฟื้นฟูพื้นที่และอาคารสิ่งก่อสร้างที่ได้รับ ความเสียหายจากภัยธรรมชาติหากสามารถป้องกันและแจ้งเตือนประชาชนล่วงหน้าได้จะบรรเทาความเสียหายดังกล่าวได้ ทั้งยังสามารถนำงบประมาณเพื่อการฟื้นฟูดังกล่าวมาใช้พัฒนาด้านอื่น ๆ ที่มีความจำเป็นอื่น ๆ ทั้งนี้การเกิดภัยธรรมชาติมีแนวโน้มความรุนแรงเพิ่มมากยิ่งขึ้น อันเกิดจากสภาพแวดล้อมทางธรรมชาติที่ถูกตัดแปลงและถูกทำลายลงโดยเฉพาะการเกิดอุทกภัยในพื้นที่ภาคใต้ฝั่งตะวันออก ระหว่าง เดือนตุลาคม – มกราคม ของทุกปี ซึ่งเป็นช่วงของฤดูมรสุมที่จะก่อให้เกิดความเสียหาย เนื่องจากอุทกภัยหรือที่เรียกกันทั่วไปว่า "น้ำท่วม"

ดังที่มีสถานการณ์น้ำท่วมลุ่มน้ำคลองชุมพร ในเขตตำบลวังใหม่ ตำบลบ้านนา ตำบลวังไผ่ ตำบลขุนกระโทงและตำบลตากแดด อำเภอเมือง จังหวัดชุมพร เมื่อช่วงวันที่ 7-13 พ.ย. 2561 สาเหตุเกิดจากหย่อมความกดอากาศต่ำปกคลุมภาคใต้ตอนกลางและอ่าวไทย ในวันที่ 8 พ.ย. 2561 ส่งผลทำให้เกิดฝนตกหนักถึงหนักมากในพื้นที่ภาคใต้ฝั่งอ่าวไทยตั้งแต่จังหวัดประจวบคีรีขันธ์ ชุมพร สุราษฎร์ธานี นครศรีธรรมราช พัทลุง สงขลา ปัตตานี ยะลา และนราธิวาส ในวันที่ 8 พ.ย. 2561 ฝนตกหนักบริเวณต้นน้ำคลองชุมพรโดยเฉพาะที่บ้านท่าไม้ลาย (X.201) ต.วังใหม่ อ.เมือง จ.ชุมพร ตรวจวัดปริมาณฝน 24 ชม. ได้ 134.1 มม. และสถานี ปตร.สามแก้ว อ.เมือง จ.ชุมพร ตรวจวัดปริมาณฝน 24 ชม. ได้ 110.0 มม. โดยปริมาณฝนเฉลี่ยทั้งลุ่มน้ำคลองชุมพร เท่ากับ 122.1 มม. (เกณฑ์ฝนที่ทำให้เกิดน้ำท่วม 125 มม.) ทำให้ระดับในคลองชุมพร ที่สถานี X.201A บ้านท่าไม้ลาย ต.วังใหม่ อ.เมือง จ.ชุมพร มีระดับน้ำสูงสุด 41.49 ม. (ร.ท.ก.) ปริมาณน้ำ 202.10 ลบ.ม./วิ เมื่อเวลา 04.00 น. ของวันที่ 9 พ.ย. 2561 (สถานีฝักระวังด้านเหนือ) และระดับน้ำที่สถานี X.53A บ้านวังไผ่ ต.วังไผ่ อ.เมือง จ.ชุมพร มีระดับน้ำสูงสุด 10.02 ม. ปริมาณน้ำ 198.80 ลบ.ม./วิ เมื่อเวลา 10.00 น ของ วันที่ 9 พ.ย. 2561 (สถานีเตือนภัยด้านท้ายน้ำ)

ปริมาณน้ำดังกล่าวส่งผลให้เกิดน้ำท่วมพื้นที่ลุ่มต่ำและพื้นที่ชุมชนบางส่วน ของ ตำบลวังใหม่ ตำบลบ้านนา ตำบลวังไผ่ ตำบลขุนกระโทง และตำบลตากแดด รวมทั้งเส้นทางสัญจร โดยเฉพาะถนนสาย 41 และถนนสาย 327 เส้นสี่แยกปฐมพรเข้าสู่ตัวเมืองชุมพร

สารบัญ

	หน้า
คำนำ	
ลักษณะทางกายภาพ	1
ข้อมูลทางอุตุนิยมหาวิทยาลัย	
สภาพอากาศ	2-4
ปริมาณน้ำฝน	5-6
ข้อมูลทางอุทกวิทยา	
ข้อมูลทางอุทกวิทยา	10
การวิเคราะห์รอบปีการเกิดซ้ำของน้ำท่า	13

สารบัญตาราง

ตารางที่		
1	แสดงปริมาณน้ำฝนรายวันของกลุ่มน้ำคลองชุมพร ช่วงวันที่ 7 - 10 พ.ย. 2561	5
2	แสดงสถานการณ์น้ำท่าสูงสุดรายวัน วันที่ 7 - 13 พฤศจิกายน 2561	12
3	แสดงปริมาตรน้ำท่ารายวัน วันที่ 7 - 13 พฤศจิกายน 2561	12

สารบัญรูป

รูปที่		
6	ปริมาณน้ำฝนสูงสุด 1 วัน สถานีบ้านท่าไม้ลาย (X.201) อ.เมือง จ.ชุมพร	7
7	ปริมาณน้ำฝนสูงสุด 2 วัน สถานีบ้านท่าไม้ลาย (X.201) อ.เมือง จ.ชุมพร	8
8	ปริมาณน้ำฝนสูงสุด 3 วัน สถานีบ้านท่าไม้ลาย (X.201) อ.เมือง จ.ชุมพร	9
9	กราฟแสดงข้อมูลระดับน้ำรายชั่วโมง ช่วงวันที่ 7-13 พฤศจิกายน 2561	11
10	ระดับน้ำสูงสุดสูงสุดรายปี สถานี X.201A คลองชุมพร บ้านท่าไม้ลาย อ.เมือง จ.ชุมพร	14
11	ระดับน้ำสูงสุดสูงสุดรายปี สถานี X.53A คลองชุมพร บ้านวังไผ่ อ.เมือง จ.ชุมพร	15

สารบัญผนวก

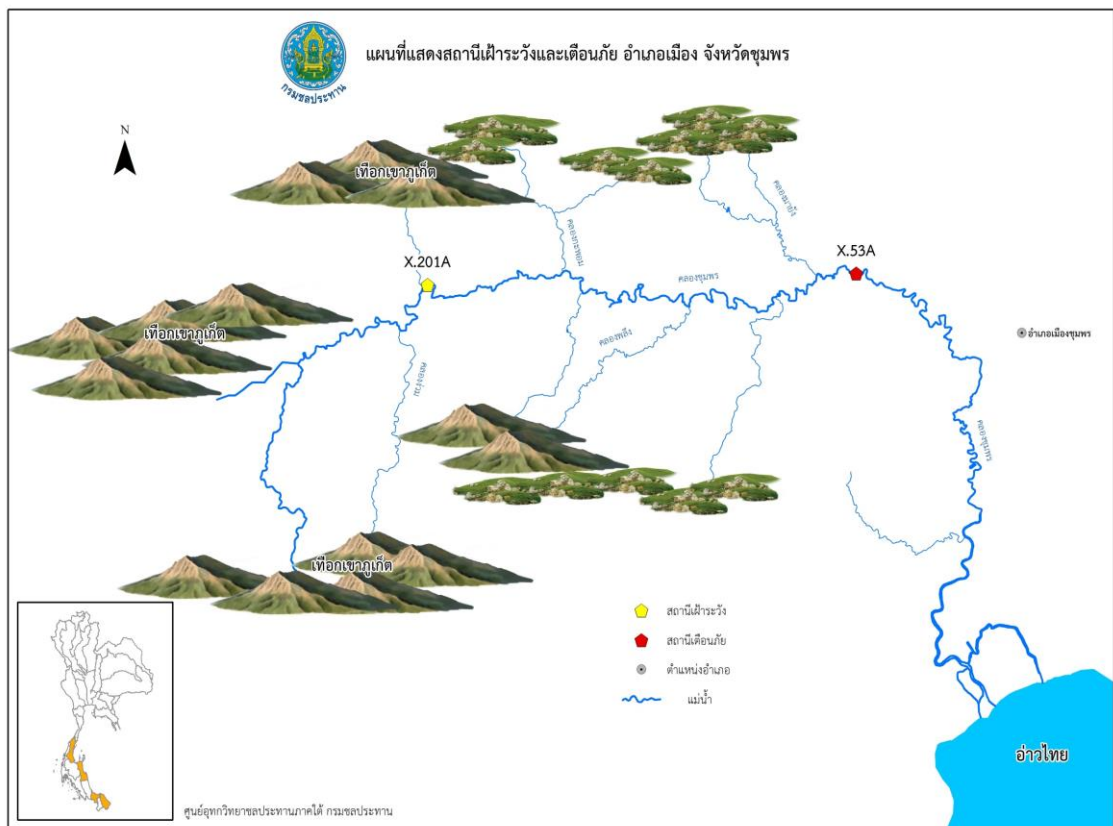
ภาคผนวก		
ภาคผนวก ก	รายงานข้อมูลน้ำรายสัปดาห์ ระหว่างวันที่ 6-12 พ.ย. 2561	16
	สรุปสถานการณ์น้ำป่าไหลหลากและน้ำท่วมกลุ่มน้ำคลองชุมพร อ.เมือง จังหวัดชุมพร	
ภาคผนวก ข	ตารางแสดงข้อมูลระดับน้ำ - ปริมาณน้ำรายชั่วโมง สถานี X.201A และ X.53A	17-20
ภาคผนวก ค	กราฟแสดงความสัมพันธ์ของระดับน้ำสูงสุดที่สถานี X.201A คลองชุมพร (เหนือน้ำ) อ.เมือง จ.ชุมพรและสถานี X.53A คลองชุมพร(ท้ายน้ำ) อ.เมือง จ.ชุมพร	21
ภาคผนวก ง	แผนที่แสดงจุดน้ำท่วมในเขตเทศบาลตำบลวังไผ่ เมื่อวันที่ 9 พฤศจิกายน 2561	22
ภาคผนวก จ	ประกาศศูนย์อุตุนิยมหาวิทยาลัยใต้ฝั่งตะวันออก	23-24
ภาคผนวก ฉ	รายงานสถานการณ์น้ำคลองชุมพร วันที่ 9 พฤศจิกายน 2561	25

ลักษณะทางกายภาพ

คลองชุมพร ที่ไหลผ่านตำบลวังไผ่ อ.เมือง จ.ชุมพร เกิดจากเทือกเขาภูเก็ตในเขต ต.วังใหม่ อ.เมือง จ.ชุมพร ไหลลงมาทางทิศตะวันออก ผ่านที่ราบสูงเชิงเขาซึ่งมีความลาดชันมากในช่วงตอนบนของลำน้ำ ไหลผ่านที่ราบ ในพื้นที่ของตำบลบ้านนา ตำบลวังไผ่ ตำบลตากแดด และไหลออกสู่อ่าวไทย ตำบลทุ่งคา อ.เมือง จ.ชุมพร มีความยาวลำน้ำประมาณ 75 กิโลเมตร ตามลำน้ำ

ลุ่มน้ำคลองชุมพรมีลำน้ำสาขา คือ คลองหินวัว คลองหินใส คลองง่อม คลองกะพอน คลองพลึง และ คลองมายัง

ดังแสดงในรูปที่ 1

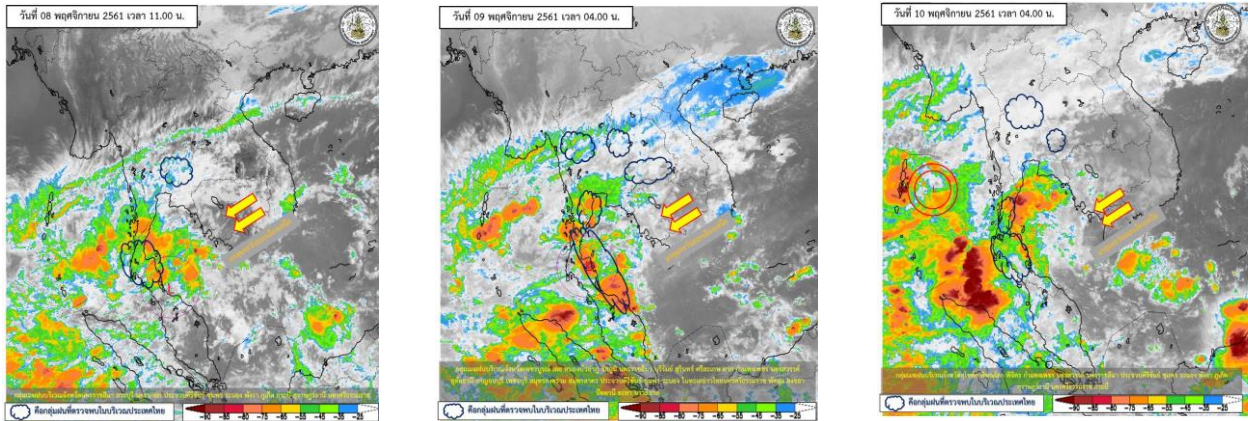


รูปที่ 1 : แผนที่แสดงที่ตั้งสถานีสำรวจอุทกวิทยาลุ่มน้ำคลองชุมพร

ข้อมูลทางอุตุนิยมวิทยา

1).สภาพอากาศ

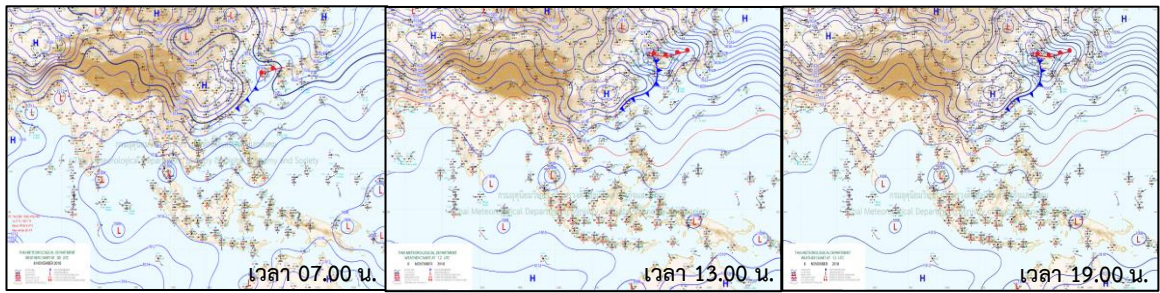
ในช่วงวันที่ 8 - 10 พฤศจิกายน 2561 ภาคใต้ฝั่งตะวันออกมีหย่อมความกดอากาศต่ำปกคลุมบริเวณอ่าวไทยตอนล่างด้านตะวันออกของจังหวัดสงขลา กำลังเคลื่อนตัวทางทิศตะวันตกค่อนไปทางเหนือเล็กน้อย และเคลื่อนตัวเข้าปกคลุมภาคใต้ตอนกลางและเคลื่อนตัวลงสู่ทะเลอันดามันตามลำดับ ทำให้ในช่วงวันที่ 8-10 พฤศจิกายน 2561 ภาคใต้ฝั่งตะวันออกยังคงมีฝนตกหนักถึงหนักมาก บริเวณจังหวัดประจวบคีรีขันธ์ ชุมพร สุราษฎร์ธานี นครศรีธรรมราช พัทลุง สงขลา ปัตตานี ยะลา และนราธิวาส วิเคราะห์ภาพถ่ายดาวเทียม(กรมอุตุนิยมวิทยา) ดังแสดงในรูปที่ 2



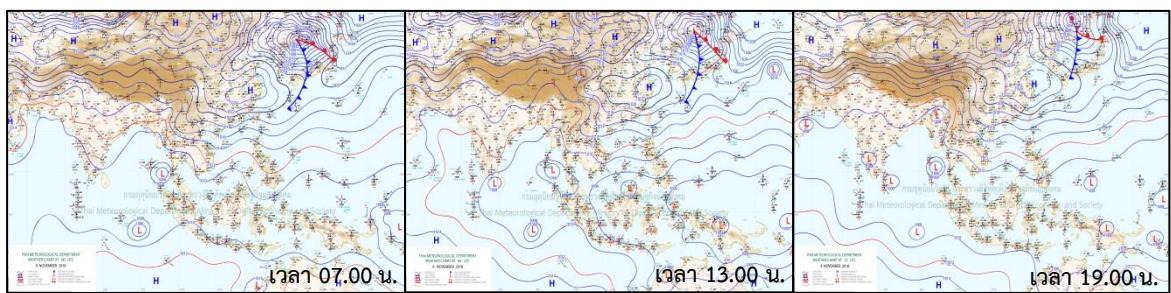
รูปที่ 2 วิเคราะห์ภาพถ่ายดาวเทียมของกรมอุตุนิยมวิทยา(วันที่ 8-10 พ.ย.2561 ตามลำดับ)

แสดงแผนที่อากาศช่วงวันที่ 8-10 พฤศจิกายน 2561 ดังรูปที่ 3 และ แสดงเรดาร์การตรวจวัดฝนวันที่ 8-9 พฤศจิกายน 2561 ดังรูปที่ 4 ซึ่ง ในวันที่ 8 พฤศจิกายน 2561 เรดาร์สามารถตรวจวัดความเข้มของฝนเป็นรายชั่วโมงปริมาณฝนเฉลี่ยทั่วทั้งพื้นที่ ประมาณ 122.1 มม./วัน ในวันที่ 9 พฤศจิกายน 2561 เรดาร์สามารถตรวจวัดความเข้มของฝนเป็นรายชั่วโมงปริมาณฝนเฉลี่ยทั่วทั้งพื้นที่ ประมาณ 61.0 มม./วัน

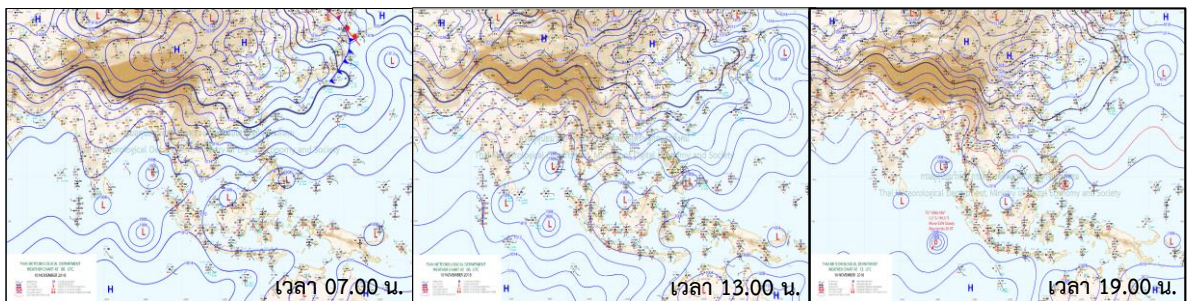
แผนที่อากาศวันที่ 8 พฤศจิกายน 2561



แผนที่อากาศวันที่ 9 พฤศจิกายน 2561

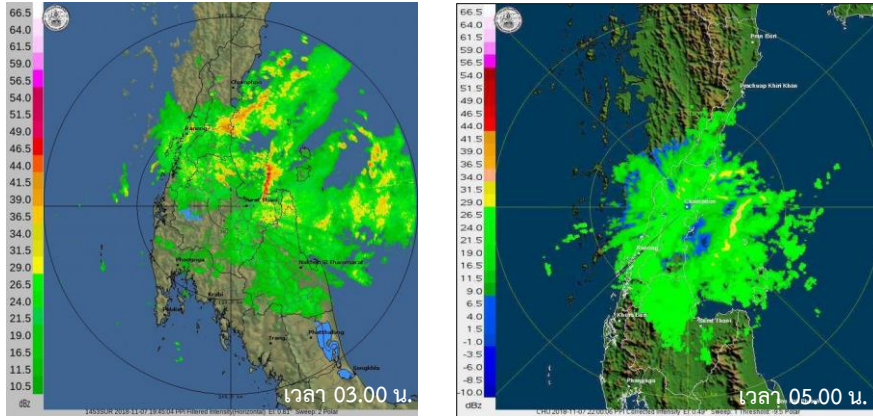


แผนที่อากาศวันที่ 10 พฤศจิกายน 2561

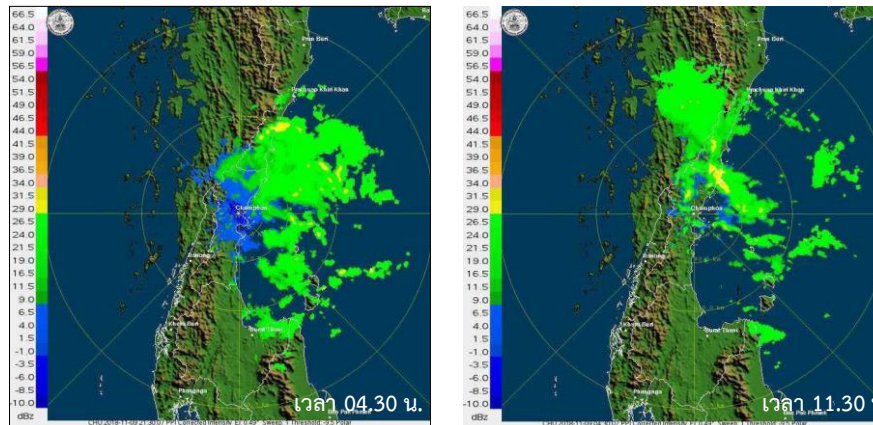


รูปที่ 3 แผนที่อากาศช่วงวันที่ 8-10 พฤศจิกายน 2561

ในวันที่ 8 พฤศจิกายน 2561 เรดาร์สามารถตรวจวัดความเข้มของฝนเป็นรายชั่วโมง ปริมาณฝนเฉลี่ยทั่วทั้งพื้นที่ ประมาณ 122.1 มม./วัน



ในวันที่ 9 พฤศจิกายน 2561 เรดาร์สามารถตรวจวัดความเข้มของฝนเป็นรายชั่วโมง ปริมาณฝนเฉลี่ยทั่วทั้งพื้นที่ ประมาณ 61.0 มม./วัน



รูปที่ 4 เรดาร์ตรวจวัดฝน วันที่ 8-9 พฤศจิกายน 2561

2).ปริมาณฝน

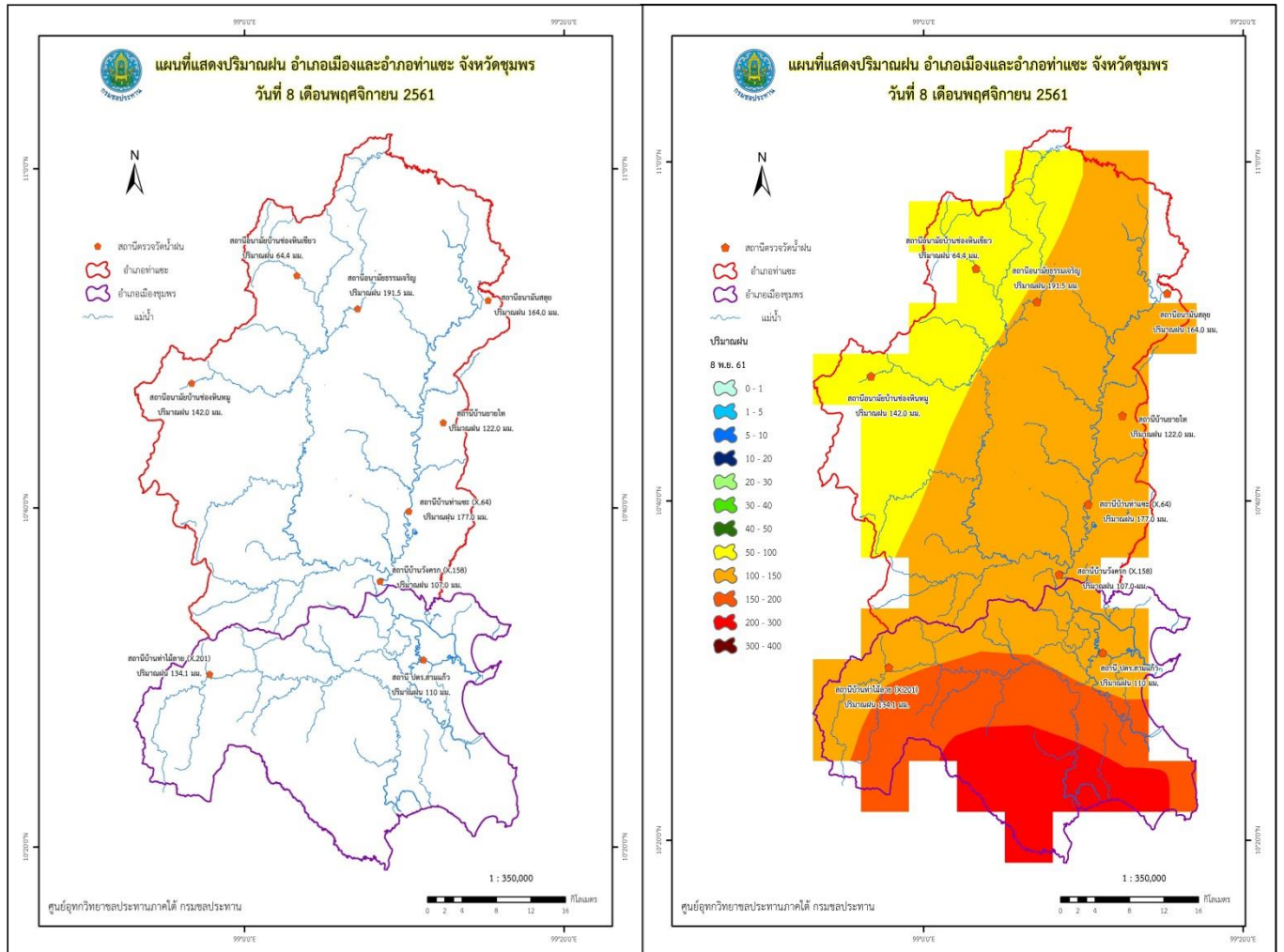
ในเขตลุ่มน้ำคลองชุมพรมีสถานีวิัดปริมาณน้ำฝนอยู่ทั้งหมด 2 สถานี คือ สถานีบ้านท่าไม้ลาย (X.201) และ สถานี ปตร.สามแก้ว อำเภอเมือง จังหวัดชุมพร แผนที่แสดงปริมาณน้ำฝน 24 ชั่วโมง และ แผนที่แสดงเส้นชั้นน้ำฝน ลุ่มน้ำท่าตะเภาและคลองชุมพร จังหวัดชุมพร

ตารางที่ 1 : แสดงปริมาณน้ำฝนรายวันของลุ่มน้ำคลองชุมพร ช่วงวันที่ 7 - 10 พ.ย. 2561

ลำดับ ที่	สถานี	เดือน พฤศจิกายน 2561			
		7	8	9	10
1	สถานีบ้านท่าไม้ลาย (X.201)	9.2	134.1	40.0	1.9
2	สถานี ปตร.สามแก้ว	34.0	110.0	82.0	3.0
	รวม	43.2	244.1	122.0	4.9
	เฉลี่ย	21.6	122.1	61.0	2.5

หมายเหตุ : สถานี ลำดับที่ 1 เป็นสถานีของศูนย์อุทกวิทยาชลประทานภาคใต้
สถานี ลำดับที่ 2 เป็นสถานีโทรมาตรลุ่มน้ำท่าตะเภา (โทรมาตรขนาดใหญ่)

แผนที่แสดงปริมาณน้ำฝน 24 ชั่วโมง และ แผนที่แสดงเส้นชั้นน้ำฝนสถานีวัดน้ำฝนในกลุ่มน้ำท่าตะเภา และคลองชุมพร จังหวัดชุมพร วันที่ 8 เดือนพฤศจิกายน 2561



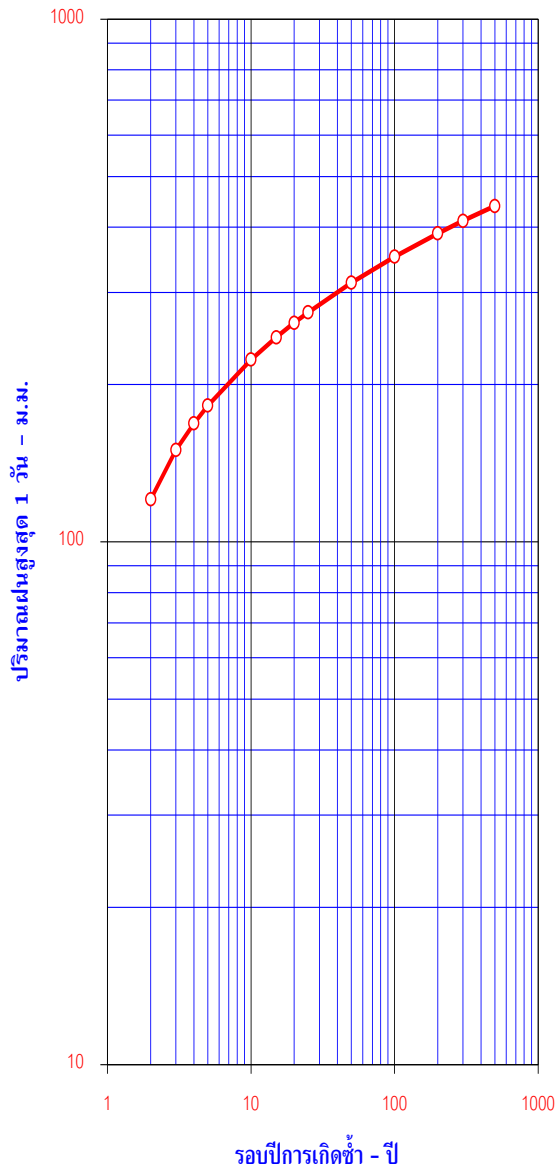
รูปที่ 5 แผนที่แสดงปริมาณน้ำฝน 24 ชั่วโมง และ แผนที่แสดงเส้นชั้นน้ำฝนสถานีวัดน้ำฝนในกลุ่มน้ำท่าตะเภา และคลองชุมพร จังหวัดชุมพร

การวิเคราะห์รอบปีเกิดซ้ำ ปริมาณน้ำฝนสูงสุดรายวันของสถานีน้ำฝนในลุ่มน้ำคลองชุมพร จำนวน 1 สถานี ดังนี้

สถานีบ้านท่าไม้ลาย (X.201) อ.เมือง จ.ชุมพร มีปริมาณฝนสูงสุด 1 วัน วัดได้ 134.1 มม. รอบปีการเกิดซ้ำ 3 ปี

สถานี 100301 บ้านท่าไม้ลาย อ.เมือง จ.ชุมพร					
ฝนสูงสุด 1 วัน - มม.					
ปีน้ำ	ม.ม.	ปีน้ำ	ม.ม.	ปีน้ำ	ม.ม.
2542	125.7				
2543	108.2				
2544	73.1				
2545	72.7				
2546	101.6				
2547	87.6				
2548	128.8				
2549	181.9				
2550	88.4				
2551	89.2				
2552	116.2				
2553	105.3				
2554	110.2				
2555	240.3				
2556	300.7				
2557	144.2				
2558	66.2				
2559	152.8				
2560	156.1				
2561	134.1				

กราฟรอบปีการเกิดซ้ำ ปริมาณน้ำฝนสูงสุด 1 วัน - มม.
สถานี 100301 บ้านท่าไม้ลาย อ.เมือง จ.ชุมพร



รอบปี	2	3	4	5	10	15	20	25	50	100	200	300	500
ปริมาณฝน	120.6	149.8	168.5	182.4	223.2	246.3	262.4	274.9	313.2	351.2	389.1	411.3	439.1

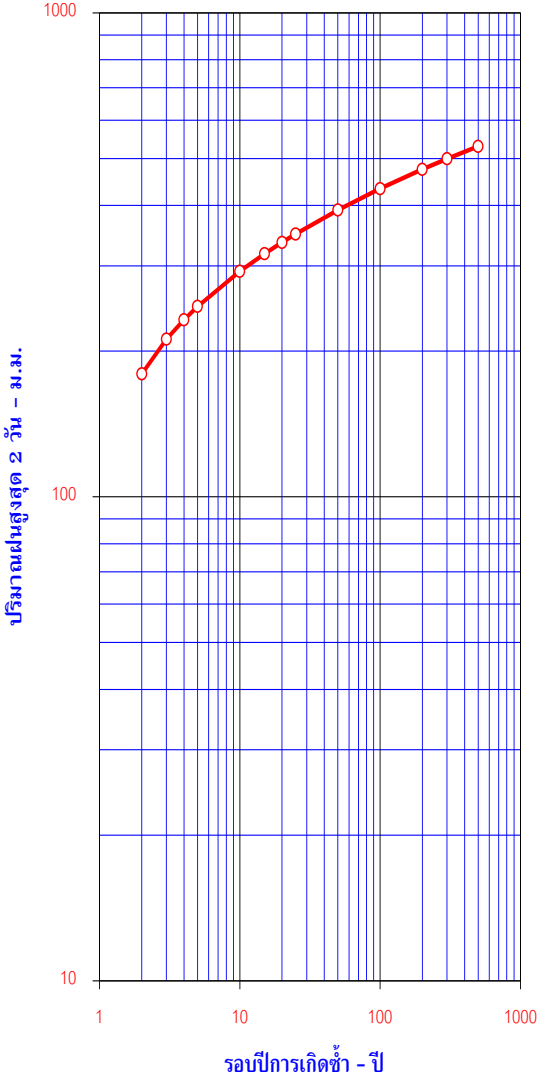
หมายเหตุ :- การคำนวณใช้วิธีของ กัมเบล (GUMBEL DISTRIBUTION)

รูปที่ 6 ปริมาณน้ำฝนสูงสุด 1 วัน สถานีบ้านท่าไม้ลาย (X.201) อ.เมือง จ.ชุมพร

สถานีบ้านท่าไม้ลาย (X.201) อ.เมือง จ.ชุมพร มีปริมาณฝนสูงสุด 2 วัน วัดได้ 174.9 มม. รอบปีการเกิดซ้ำ 2 ปี

สถานี 100301 บ้านท่าไม้ลาย อ.เมือง จ.ชุมพร					
ฝนสูงสุด 2 วัน - มม.					
ปีน้ำ	ม.ม.	ปีน้ำ	ม.ม.	ปีน้ำ	ม.ม.
2542	215.7				
2543	176.9				
2544	120.7				
2545	114.9				
2546	182.6				
2547	135.0				
2548	162.6				
2549	230.2				
2550	152.7				
2551	169.9				
2552	186.0				
2553	135.6				
2554	162.0				
2555	306.0				
2556	368.3				
2557	228.3				
2558	113.9				
2559	209.6				
2560	231.7				
2561	174.9				

กราฟรอบปีการเกิดซ้ำ ปริมาณน้ำฝนสูงสุด 2 วัน - มม.
สถานี 100301 บ้านท่าไม้ลาย อ.เมือง จ.ชุมพร



รอบปี	2	3	4	5	10	15	20	25	50	100	200	300	500
ปริมาณฝน	179.5	211.6	232.2	247.4	292.4	317.8	335.5	349.2	391.4	433.2	474.9	499.3	529.9

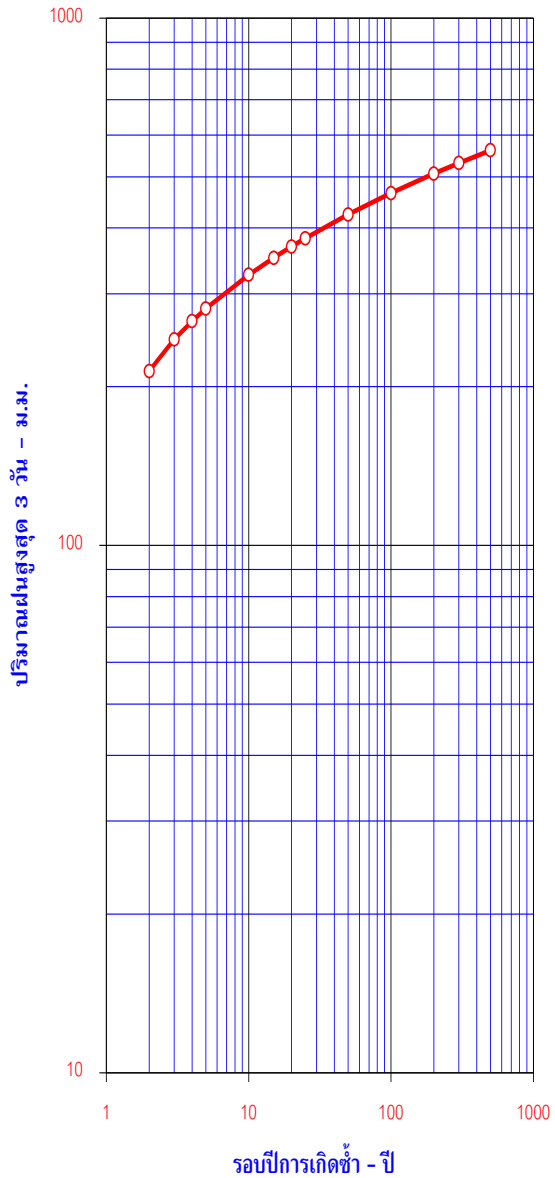
หมายเหตุ :- การคำนวณใช้วิธีของ กัมเบล (GUMBEL DISTRIBUTION)

รูปที่ 7 ปริมาณน้ำฝนสูงสุด 2 วัน สถานีบ้านท่าไม้ลาย (X.201) อ.เมือง จ.ชุมพร

สถานีบ้านท่าไม้ลาย (X.201) อ.เมือง จ.ชุมพร มีปริมาณฝนสูงสุด 3 วัน วัดได้ 184.1 มม. รอบปีการเกิดซ้ำ 2 ปี

สถานี 100301 บ้านท่าไม้ลาย อ.เมือง จ.ชุมพร					
ฝนสูงสุด 3 วัน - มม.					
ปีน้ำ	ม.ม.	ปีน้ำ	ม.ม.	ปีน้ำ	ม.ม.
2542	260.7				
2543	231.1				
2544	179.9				
2545	149.4				
2546	189.6				
2547	176.8				
2548	183.3				
2549	267.5				
2550	157.5				
2551	238.0				
2552	242.4				
2553	179.4				
2554	179.5				
2555	362.6				
2556	368.7				
2557	242.6				
2558	147.8				
2559	269.7				
2560	256.0				
2561	184.1				

กราฟรอบปีการเกิดซ้ำ ปริมาณน้ำฝนสูงสุด 3 วัน - มม.
สถานี 100301 บ้านท่าไม้ลาย อ.เมือง จ.ชุมพร



รอบปี	2	3	4	5	10	15	20	25	50	100	200	300	500
ปริมาณฝน	214.0	245.9	266.3	281.4	326.0	351.1	368.7	382.3	424.1	465.6	506.9	531.1	561.5

หมายเหตุ :-การคำนวณใช้วิธีของ กัมเบล (GUMBEL DISTRIBUTION)

รูปที่ 8 ปริมาณน้ำฝนสูงสุด 3 วัน สถานีบ้านท่าไม้ลาย (X.201) อ.เมือง จ.ชุมพร

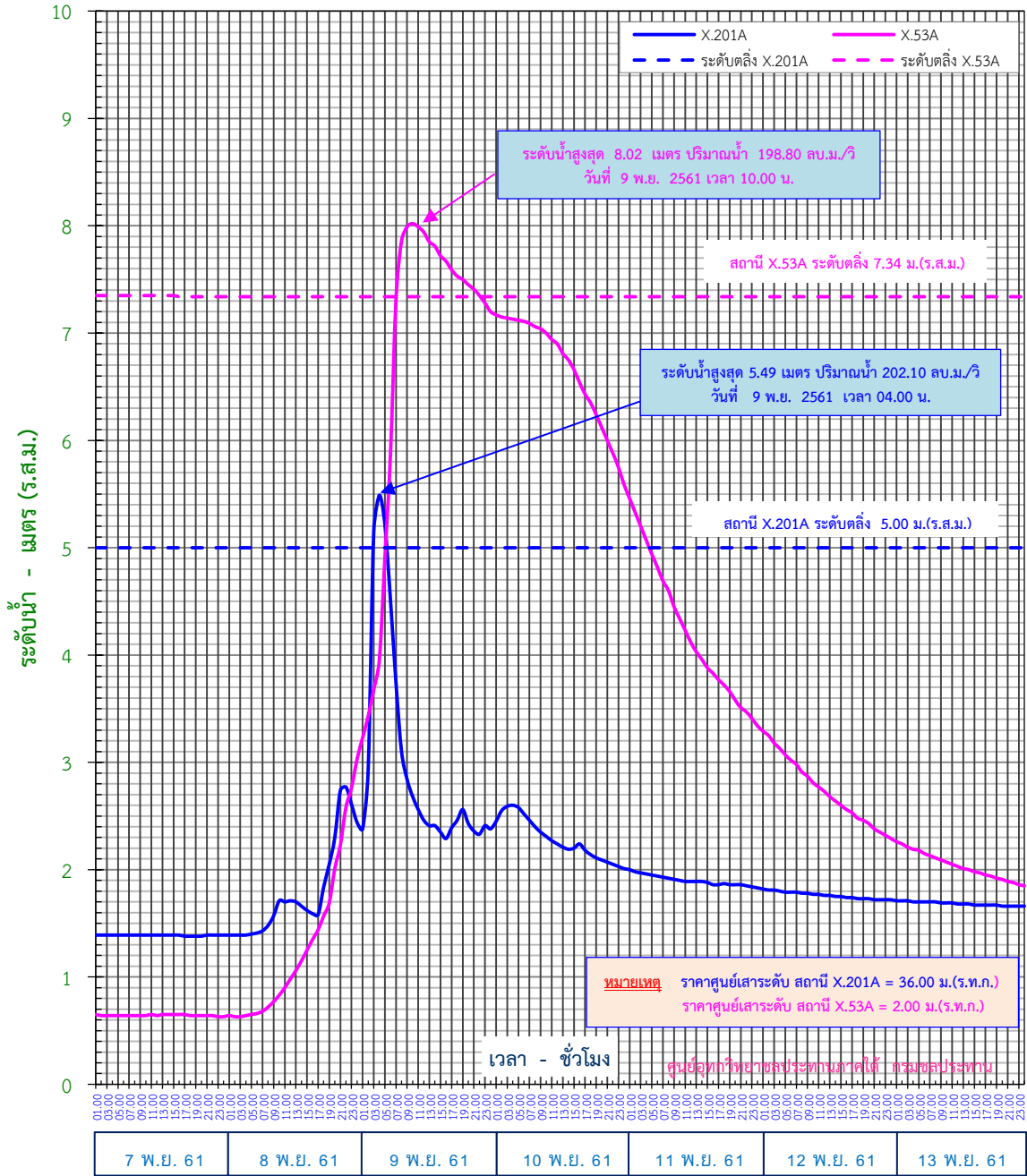
ข้อมูลทางอุทกวิทยา

คลองชุมพร มีการสำรวจทางอุทกวิทยา เพื่อวิเคราะห์และการเตือนภัยคือ สถานี X.201A คลองชุมพร บ้านท่าไม้ลาย และสถานี X.53A คลองชุมพร บ้านวังไผ่ อ.เมือง จ.ชุมพร

สำหรับข้อมูลระดับน้ำและปริมาณน้ำรายชั่วโมงของทั้ง 2 สถานี ในช่วงวันที่ 7-13 พ.ย. 2561 แสดงดังรูปที่ 9 สถานี X.201A ระดับน้ำสูงสุด 41.49 ม.(ร.ท.ก.) ของวันที่ 9 พ.ย. 2561 ที่เวลา 04.00 น. และวัดปริมาณน้ำไหลผ่านเฉพาะในลำน้ำสูงสุด 202.10 ลบ.ม./วินาทีและสถานีX.53A ระดับน้ำสูงสุด 10.02 ม.(ร.ท.ก.) ของวันที่ 9 พ.ย. 2561 ในเวลา 10.00 น. และวัดปริมาณน้ำไหลผ่านเฉพาะในลำน้ำสูงสุด 198.80 ลบ.ม./วินาที



ระดับน้ำรายชั่วโมง คลองชุมพร วันที่ 7 - 13 พฤศจิกายน 2561 สถานี X.201A บ้านท่าไม้ลาย อ.เมือง และ สถานี X.53A บ้านวังไผ่ อ.เมือง จ.ชุมพร



รูปที่ 9 กราฟแสดงข้อมูลระดับน้ำรายชั่วโมง ช่วงวันที่ 7-13 พฤศจิกายน 2561

ตารางที่ 2 : แสดงสถานการณ์น้ำท่าสูงสุดรายวัน วันที่ 7 - 13 พฤศจิกายน 2561

วันที่ สถานี	7	8	9	10	11	12	13
X.201A	37.39/4.90	38.77/35.10	41.49/202.10	38.60/30.00	38.00/16.00	37.82/12.40	37.71/10.20
X.53A	2.65/3.50	5.03/31.45	10.02/198.80	9.17/138.20	7.46/76.20	5.29/35.35	4.26/19.90

หน่วย : ม.(จ.ท.ก.)/ลบ.ม./วินาที

ตารางที่ 3 : แสดงปริมาตรน้ำท่ารายวัน วันที่ 7 - 13 พฤศจิกายน 2561

วันที่ สถานี	7	8	9	10	11	12	13
X.201A	0.423	1.020	3.767	1.922	1.210	0.968	0.829
X.53A	0.294	0.855	10.057	9.746	4.458	2.341	1.503

หน่วย : ล้าน ลบ.ม.

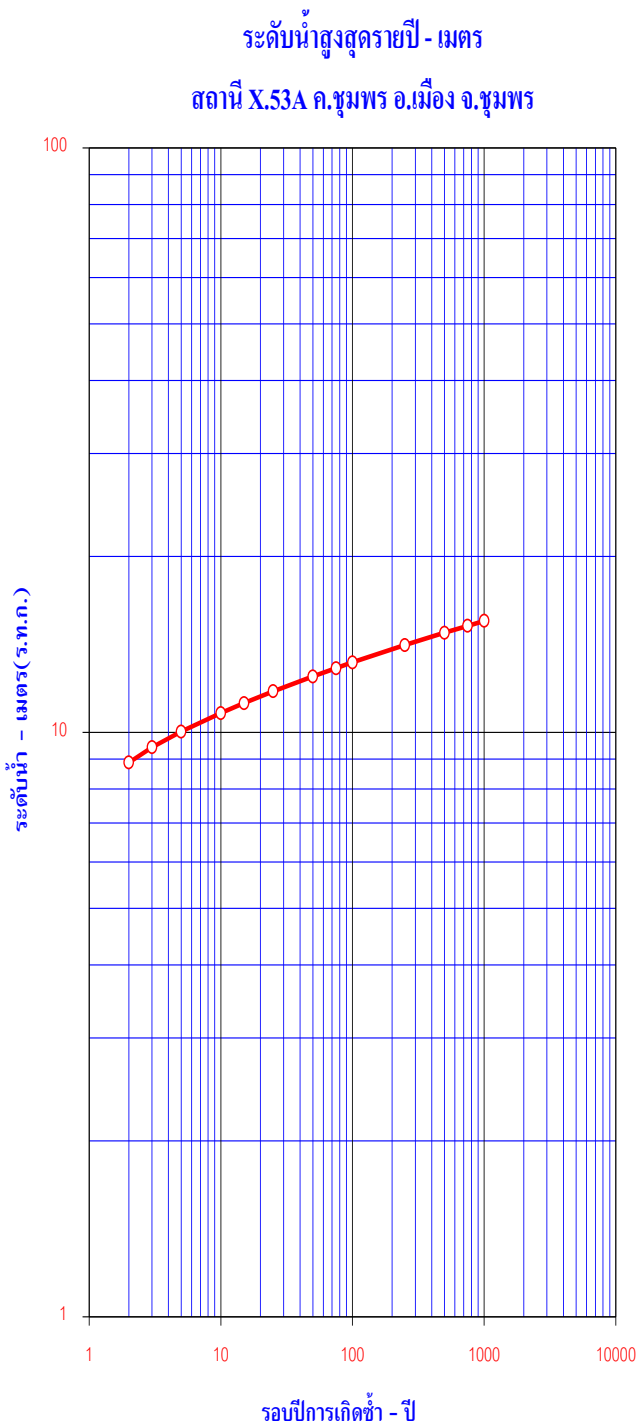
การวิเคราะห์รอบปีเกิดซ้ำ ระดับน้ำสูงสุดรายชั่วโมงของสถานีวัดน้ำท่าในกลุ่มน้ำคลองชุมพร
จำนวน 2 สถานี ดังนี้

1.สถานี X.201A คลองชุมพร บ้านท่าไม้ลาย อ.เมือง จ.ชุมพร ระดับน้ำสูงสุดวัดได้ 41.49 ม.(ร.ท.ก.)
รอบปีการเกิดซ้ำ 2 ปี ดังแสดงในรูปที่ 10

2.สถานี X.53A คลองชุมพร บ้านวังไผ่ อ.เมือง จ.ชุมพร ระดับน้ำสูงสุดวัดได้ 10.02 ม.(ร.ท.ก.)
รอบปีการเกิดซ้ำ 5 ปี ดังแสดงในรูปที่ 11

2.สถานี X.53A คลองชุมพร บ้านวังไผ่ อ.เมือง จ.ชุมพร ระดับน้ำสูงสุดวัดได้ 10.02 ม. (ร.ท.ก.)
 รอบปีการเกิดซ้ำ 5 ปี **ดังแสดงในรูปที่ 11**

สถานี X.53A			
ระดับน้ำสูงสุดรายปี			
ปีน้ำ	เมตร	ปีน้ำ	เมตร
2535	6.40	2559	9.97
2536	5.60	2560	9.86
2537	9.08	2561	10.02
2538	9.02		
2539	9.42		
2540	7.02		
2541	9.42		
2542	9.50		
2543	9.26		
2544	9.15		
2545	7.89		
2546	9.30		
2547	8.52		
2548	9.78		
2549	9.85		
2550	9.63		
2551	8.96		
2552	9.51		
2553	8.70		
2554	9.25		
2555	9.87		
2556	10.30		
2557	9.50		
2558	9.64		



รอบปี	2	3	5	10	15	25	50	75	100	250	500	750	1000
ระดับน้ำ	8.88	9.43	10.03	10.79	11.22	11.76	12.47	12.88	13.18	14.11	14.81	15.22	15.52

หมายเหตุ :- การคำนวณใช้วิธีของ กัมเบล (GUMBEL DISTRIBUTION)

รูปที่ 11 ระดับน้ำสูงสุดสูงสุดรายปี สถานี X.53A คลองชุมพร บ้านวังไผ่ อ.เมือง จ.ชุมพร

ภาคผนวก

ภาคผนวก ก

รายงานข้อมูลน้ำรายสัปดาห์ ระหว่างวันที่ 6-12 พ.ย. 2561 (ที่มา : คลังข้อมูลน้ำและภูมิอากาศแห่งชาติ)
สภาพอากาศของประเทศไทย

ปริมาณฝนทั้งสัปดาห์

สัปดาห์นี้บริเวณภาคใต้มีปริมาณฝนตกเพิ่มมากขึ้น โดยเฉพาะบริเวณจังหวัดประจวบคีรีขันธ์ ชุมพร และ ระนอง ที่มีฝนเพิ่มขึ้นอย่างเห็นได้ชัด ส่วนบริเวณภาคเหนือตอนบน บางพื้นที่ของภาคตะวันออกเฉียงเหนือ ภาค กลางมีฝนตกเพิ่มมากขึ้นเล็กน้อย ส่วนจังหวัดยะลา ปัตตานี และนราธิวาสมีฝนตกลดลง ทั้งนี้ปริมาณฝนสะสม 7 วัน ที่วัดได้จากระบบโทรมาตรของสถาบันสารสนเทศทรัพยากรน้ำและการเกษตรสูงสุด 3 อันดับแรก ได้แก่จังหวัด ประจวบคีรีขันธ์ 479 มิลลิเมตรชุมพร 245 มิลลิเมตร และนครศรีธรรมราช 200 มิลลิเมตร

ความชื้นในอากาศ

แผนภาพแสดงการกระจายตัวของความชื้นในอากาศสะสมช่วงเวลา 14.00 น. ระหว่างวันที่ 5-11 พ.ย.61 พบว่าบริเวณภาคเหนือและภาคกลางมีความชื้นค่อนข้างต่ำในช่วงต้นสัปดาห์ ต่อมาความชื้นค่อยๆ เพิ่มขึ้นและมี ความชื้นสูงในวันที่ 10 พ.ย.61 หลังจากนั้นความชื้นลดลงในวันสุดท้ายของสัปดาห์ ภาคตะวันออกเฉียงเหนือและ ภาคตะวันออกมีความชื้นค่อนข้างต่ำในช่วงต้นสัปดาห์ และมีความชื้นเพิ่มขึ้นในช่วงกลางสัปดาห์หลังจากนั้น ความชื้นลดลงอีกครั้งในช่วงปลายสัปดาห์ ส่วนภาคใต้มีความชื้นสูงตลอดทั้งสัปดาห์

อุณหภูมิผิวน้ำ

สัปดาห์นี้ทั้งทะเลฝั่งอ่าวไทยและอันดามันมีอุณหภูมิประมาณ 26-28 องศาเซลเซียส ตลอดทั้งสัปดาห์

สภาพน้ำในเขื่อนทั่วประเทศ

ปัจจุบันเขื่อนขนาดใหญ่ทั้ง 35 แห่งทั่วประเทศ มีปริมาณน้ำกักเก็บรวมกันทั้งสิ้น 57,555 ล้านลูกบาศก์ เมตรคิดเป็น 81% ของความจุ สถานการณ์อยู่ในเกณฑ์น้ำมาก โดยเป็นปริมาณน้ำใช้การได้จริง 34,013 ล้าน ลูกบาศก์เมตร ซึ่งเขื่อนที่มีปริมาณน้ำเกินความจุเขื่อนได้แก่ เขื่อนกัวคองมา (110%) โดยมีน้ำล้นเขื่อนมาตั้งแต่วันที่ 4 ต.ค.61 รวม 40 วัน และเขื่อนหนองปลาไหล (101%) มีน้ำล้นเขื่อนเขื่อนตั้งแต่วันที่ 12 ต.ค. 61 รวม 32 วันส่วน เขื่อนที่มีปริมาณน้ำกักเก็บ 80-100% มี 15 เขื่อน ได้แก่เขื่อนสิริกิติ์ (87%) เขื่อนแม่งัด (96%) เขื่อนกัวลม (89%) เขื่อนลำตะคอง (84%) เขื่อนน้ำอูน (87%) เขื่อนศรีนครินทร์ (93%) เขื่อนวชิราลงกรณ (87%) เขื่อนบางพระ(82%) เขื่อนสิียด (92%) เขื่อนขุนด่านปราการชล (99%) เขื่อนประแสร์ (93%) เขื่อนนฤพดินทรจินดา (98%) เขื่อนแก่ง กระเจาน (91%)เขื่อนปราณบุรี (90%) และเขื่อนรัชชประภา (85%)

สรุปสถานการณ์น้ำป่าไหลหลากและน้ำท่วมลุ่มน้ำคลองชุมพร อ.เมือง จังหวัดชุมพร

จากปริมาณน้ำฝนที่ตกหนักต่อเนื่องและปริมาณฝนตกสะสมบริเวณพื้นที่ลุ่มน้ำคลองชุมพรเมื่อวันที่ 7-13 พฤศจิกายน 2561 ก่อให้เกิดน้ำป่าไหลหลากและน้ำท่วมล้นตลิ่งเข้าท่วมพื้นที่ลุ่มต่ำและพื้นที่ชุมชนบางส่วน ของ ตำบลวังใหม่ ตำบลบ้านนา ตำบลวังไผ่ ตำบลขุนกระโทง และตากแดดอำเภอเมือง จังหวัดชุมพร ส่งผลกระทบต่อ พื้นที่เกษตรและที่อยู่อาศัยของราษฎรในพื้นที่ดังกล่าวรวมทั้งเส้นทางสัญจรบางส่วนโดยเฉพาะถนนสาย 41 และ ถนนสาย 327 เส้นจากสี่แยกปฐมพรเข้าสู่ตัวเมืองชุมพร และมวลน้ำบางส่วนล้นป่าไหลไปสมทบกับน้ำในคลองท่า ตะเกาด้านท้าย ปตร.ท่าตะเกา ซึ่งส่งผลให้น้ำในคลองดังกล่าวเข้าท่วมในเขตเทศบาลเมืองบางส่วนด้วย

ภาคผนวก ข

ตารางแสดงข้อมูลระดับน้ำ - ปริมาณน้ำรายชั่วโมง
สถานี X.201A และ X.53A (ระหว่างวันที่ 7 - 13 พฤศจิกายน 2561)

เวลา	7 พ.ย. 61				เวลา	8 พ.ย. 61			
	x.201A		x.53A			x.201A		x.53A	
	ระดับน้ำ 41.00 ม.	ปริมาณน้ำ 161.00 ลบม./วิ.	ระดับน้ำ 9.34 ม.	ปริมาณน้ำ 148.40 ลบม./วิ.		ระดับน้ำ 41.00 ม.	ปริมาณน้ำ 161.00 ลบม./วิ.	ระดับน้ำ 9.34 ม.	ปริมาณน้ำ 148.40 ลบม./วิ.
1:00	37.39	4.90	2.65	3.50	1:00	37.39	4.90	2.64	3.40
2:00	37.39	4.90	2.64	3.40	2:00	37.39	4.90	2.63	3.30
3:00	37.39	4.90	2.64	3.40	3:00	37.39	4.90	2.63	3.30
4:00	37.39	4.90	2.64	3.40	4:00	37.39	4.90	2.64	3.40
5:00	37.39	4.90	2.64	3.40	5:00	37.40	5.00	2.65	3.50
6:00	37.39	4.90	2.64	3.40	6:00	37.41	5.10	2.66	3.60
7:00	37.39	4.90	2.64	3.40	7:00	37.43	5.30	2.68	3.80
8:00	37.39	4.90	2.64	3.40	8:00	37.48	5.80	2.72	4.20
9:00	37.39	4.90	2.64	3.40	9:00	37.57	7.40	2.77	4.70
10:00	37.39	4.90	2.64	3.40	10:00	37.71	10.20	2.83	5.30
11:00	37.39	4.90	2.65	3.50	11:00	37.70	10.00	2.90	6.00
12:00	37.39	4.90	2.64	3.40	12:00	37.71	10.20	2.98	6.80
13:00	37.39	4.90	2.65	3.50	13:00	37.70	10.00	3.06	7.60
14:00	37.39	4.90	2.65	3.50	14:00	37.66	9.20	3.15	8.50
15:00	37.39	4.90	2.65	3.50	15:00	37.62	8.40	3.25	9.50
16:00	37.39	4.90	2.65	3.50	16:00	37.59	7.80	3.35	10.50
17:00	37.38	4.80	2.65	3.50	17:00	37.58	7.60	3.44	11.40
18:00	37.38	4.80	2.64	3.40	18:00	37.84	12.80	3.57	12.70
19:00	37.38	4.80	2.64	3.40	19:00	38.05	17.00	3.69	13.90
20:00	37.38	4.80	2.64	3.40	20:00	38.30	22.50	4.01	17.10
21:00	37.39	4.90	2.64	3.40	21:00	38.74	34.20	4.23	19.45
22:00	37.39	4.90	2.64	3.40	22:00	38.77	35.10	4.58	24.70
23:00	37.39	4.90	2.63	3.30	23:00	38.61	30.30	4.76	27.40
24:00	37.39	4.90	2.63	3.30	24:00	38.44	26.00	5.03	31.45

ตารางแสดงข้อมูลระดับน้ำ - ปริมาณน้ำรายชั่วโมง
สถานี X.201A และ X.53A (ระหว่างวันที่ 7 - 13 พฤศจิกายน 2561)

เวลา	9 พ.ย. 61				เวลา	10 พ.ย. 61			
	x.201A		x.53A			x.201A		x.53A	
	ระดับน้ำ 41.00 ม.	ปริมาณน้ำ 161.00 ลบม./วิ.	ระดับน้ำ 9.34 ม.	ปริมาณน้ำ 148.40 ลบม./วิ.		ระดับน้ำ 41.00 ม.	ปริมาณน้ำ 161.00 ลบม./วิ.	ระดับน้ำ 9.34 ม.	ปริมาณน้ำ 148.40 ลบม./วิ.
1:00	38.38	24.50	5.23	34.45	1:00	38.45	26.25	9.17	138.20
2:00	38.93	41.20	5.43	37.45	2:00	38.55	28.75	9.15	137.00
3:00	41.15	173.00	5.68	41.20	3:00	38.59	29.75	9.14	136.40
4:00	41.49	202.10	5.95	46.00	4:00	38.60	30.00	9.13	135.80
5:00	41.22	178.60	6.90	65.00	5:00	38.58	29.50	9.12	135.20
6:00	40.52	125.40	7.86	84.80	6:00	38.52	28.00	9.11	134.60
7:00	39.74	77.00	9.31	146.60	7:00	38.46	26.50	9.09	133.40
8:00	39.10	48.00	9.86	184.80	8:00	38.40	25.00	9.06	131.60
9:00	38.84	37.60	9.99	196.10	9:00	38.35	23.75	9.04	130.40
10:00	38.68	32.40	10.02	198.80	10:00	38.31	22.75	9.00	128.00
11:00	38.56	29.00	9.99	196.10	11:00	38.27	21.75	8.94	125.00
12:00	38.46	26.50	9.94	191.60	12:00	38.24	21.00	8.90	123.00
13:00	38.41	25.25	9.85	184.00	13:00	38.21	20.25	8.81	118.50
14:00	38.41	25.25	9.81	180.80	14:00	38.19	19.80	8.75	116.00
15:00	38.35	23.75	9.72	173.60	15:00	38.20	20.00	8.66	112.40
16:00	38.29	22.25	9.67	169.90	16:00	38.24	21.00	8.54	107.60
17:00	38.39	24.75	9.59	164.30	17:00	38.18	19.60	8.43	103.20
18:00	38.46	26.50	9.53	160.10	18:00	38.14	18.80	8.35	100.00
19:00	38.56	29.00	9.50	158.00	19:00	38.11	18.20	8.24	96.20
20:00	38.43	25.75	9.45	155.00	20:00	38.09	17.80	8.12	92.60
21:00	38.36	24.00	9.41	152.60	21:00	38.07	17.40	8.00	89.00
22:00	38.33	23.25	9.35	149.00	22:00	38.05	17.00	7.88	85.40
23:00	38.41	25.25	9.28	144.80	23:00	38.03	16.60	7.75	82.00
24:00	38.38	24.50	9.20	140.00	24:00	38.01	16.20	7.59	78.80

ตารางแสดงข้อมูลระดับน้ำ - ปริมาณน้ำรายชั่วโมง
สถานี X.201A และ X.53A (ระหว่างวันที่ 7 - 13 พฤศจิกายน 2561)

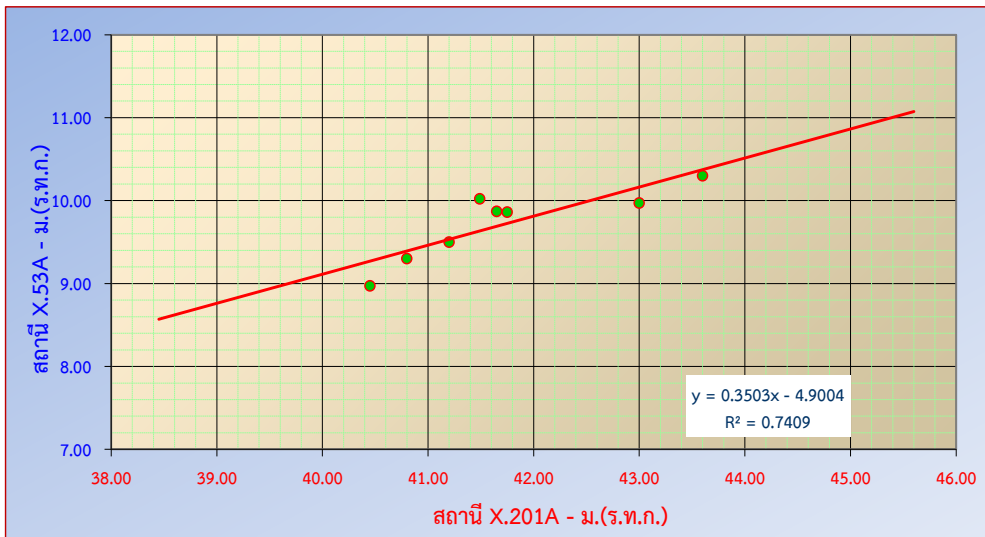
เวลา	11 พ.ย. 61				เวลา	12 พ.ย. 61			
	x.201A		x.53A			x.201A		x.53A	
	ระดับน้ำ 41.00 ม.	ปริมาณน้ำ 161.00 ลบม./วิ.	ระดับน้ำ 9.34 ม.	ปริมาณน้ำ 148.40 ลบม./วิ.		ระดับน้ำ 41.00 ม.	ปริมาณน้ำ 161.00 ลบม./วิ.	ระดับน้ำ 9.34 ม.	ปริมาณน้ำ 148.40 ลบม./วิ.
1:00	38.00	16.00	7.46	76.20	1:00	37.82	12.40	5.29	35.35
2:00	37.98	15.60	7.33	73.60	2:00	37.81	12.20	5.25	34.75
3:00	37.97	15.40	7.20	71.00	3:00	37.81	12.20	5.18	33.70
4:00	37.96	15.20	7.07	68.40	4:00	37.80	12.00	5.13	32.95
5:00	37.95	15.00	6.94	65.80	5:00	37.79	11.80	5.07	32.05
6:00	37.94	14.80	6.82	63.40	6:00	37.79	11.80	5.02	31.30
7:00	37.93	14.60	6.69	60.80	7:00	37.79	11.80	4.98	30.70
8:00	37.92	14.40	6.60	59.00	8:00	37.78	11.60	4.91	29.65
9:00	37.91	14.20	6.45	56.00	9:00	37.78	11.60	4.87	29.05
10:00	37.90	14.00	6.34	53.80	10:00	37.77	11.40	4.81	28.15
11:00	37.89	13.80	6.23	51.60	11:00	37.77	11.40	4.77	27.55
12:00	37.89	13.80	6.12	49.40	12:00	37.76	11.20	4.73	26.95
13:00	37.89	13.80	6.03	47.60	13:00	37.76	11.20	4.68	26.20
14:00	37.89	13.80	5.96	46.20	14:00	37.75	11.00	4.64	25.60
15:00	37.88	13.60	5.88	44.60	15:00	37.75	11.00	4.60	25.00
16:00	37.86	13.20	5.83	43.60	16:00	37.74	10.80	4.56	24.40
17:00	37.86	13.20	5.77	42.55	17:00	37.74	10.80	4.53	23.95
18:00	37.87	13.40	5.72	41.80	18:00	37.73	10.60	4.48	23.20
19:00	37.86	13.20	5.66	40.90	19:00	37.73	10.60	4.46	22.90
20:00	37.86	13.20	5.58	39.70	20:00	37.73	10.60	4.43	22.45
21:00	37.86	13.20	5.51	38.65	21:00	37.72	10.40	4.38	21.70
22:00	37.85	13.00	5.47	38.05	22:00	37.72	10.40	4.35	21.25
23:00	37.84	12.80	5.41	37.15	23:00	37.72	10.40	4.32	20.80
24:00	37.83	12.60	5.34	36.10	24:00	37.72	10.40	4.29	20.35

ตารางแสดงข้อมูลระดับน้ำ - ปริมาณน้ำรายชั่วโมง
สถานี X.201A และ X.53A (ระหว่างวันที่ 7 - 13 พฤศจิกายน 2561)

เวลา	13 พ.ย. 61								
	x.201A		x.53A						
	ระดับน้ำ 41.00 ม.	ปริมาณน้ำ 161.00 ลบม./วิ.	ระดับน้ำ 9.34 ม.	ปริมาณน้ำ 148.40 ลบม./วิ.					
1:00	37.71	10.20	4.26	19.90					
2:00	37.71	10.20	4.24	19.60					
3:00	37.71	10.20	4.21	19.15					
4:00	37.70	10.00	4.19	18.90					
5:00	37.70	10.00	4.18	18.80					
6:00	37.70	10.00	4.15	18.50					
7:00	37.70	10.00	4.13	18.30					
8:00	37.70	10.00	4.11	18.10					
9:00	37.69	9.80	4.09	17.90					
10:00	37.69	9.80	4.07	17.70					
11:00	37.69	9.80	4.05	17.50					
12:00	37.68	9.60	4.03	17.30					
13:00	37.68	9.60	4.01	17.10					
14:00	37.68	9.60	4.00	17.00					
15:00	37.67	9.40	3.98	16.80					
16:00	37.67	9.40	3.97	16.70					
17:00	37.67	9.40	3.95	16.50					
18:00	37.67	9.40	3.94	16.40					
19:00	37.67	9.40	3.92	16.20					
20:00	37.66	9.20	3.91	16.10					
21:00	37.66	9.20	3.89	15.90					
22:00	37.66	9.20	3.88	15.80					
23:00	37.66	9.20	3.86	15.60					
24:00	37.66	9.20	3.85	15.50					

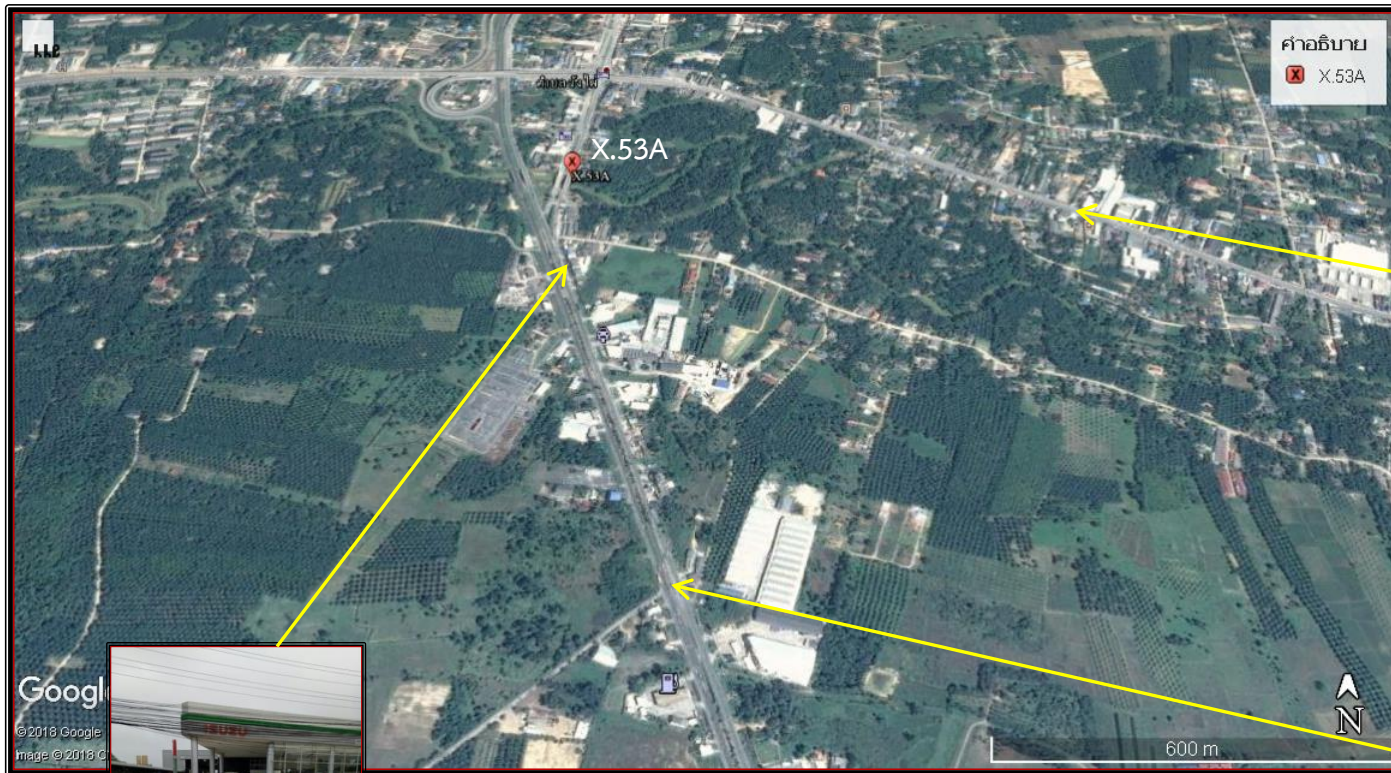
ภาคผนวก ค

กราฟแสดงความสัมพันธ์ของระดับน้ำสูงสุดที่สถานี X.201A คลองชุมพร (เหนือน้ำ)
 อ.เมือง จ.ชุมพรและสถานี X.53A คลองชุมพร(ท้ายน้ำ) อ.เมือง จ.ชุมพร



ความสัมพันธ์ของระดับน้ำสูงสุด						
สถานี X.201A คลองชุมพร(เหนือน้ำ) อ.เมือง จ.ชุมพร กับสถานี X.53A คลองชุมพร(ท้ายน้ำ) อ.เมือง จ.ชุมพร						
ระดับน้ำสูงสุด	วันที่	เวลา - น.	ระดับน้ำสูงสุด	วันที่	เวลา - น.	ระยะเวลา
ที่สถานี X.201A อ.เมือง			ที่สถานี X.53A อ.เมือง			ยอด - ยอด
40.80	17 ก.ค. 52	22.00	9.30	18 ก.ค. 52	10.00	12
40.45	8 พ.ย. 52	09.00	8.97	8 พ.ย. 52	22.00	13
41.65	5 มิ.ย. 55	02.00	9.87	5 มิ.ย. 55	13.00	11
43.60	23 พ.ย. 56	18.00	10.30	23 พ.ย. 56	24.00	6
41.20	23 มิ.ย. 57	18.00	9.50	23 มิ.ย. 57	24.00	6
43.00	9 ม.ค. 59	04.00	9.97	9 ม.ค. 59	11.00	7
41.75	5 ธ.ค. 60	15.00	9.86	5 ธ.ค. 60	22.00	7
41.49	9 พ.ย. 61	04.00	10.02	9 พ.ย. 61	10.00	6

แผนที่แสดงจุดน้ำท่วมในเขตเทศบาลตำบลวังไผ่ เมื่อวันที่ 9 พฤศจิกายน 2561 (เวลา 15.00 น.)



(สถานี X.53A ระดับน้ำ 9.72 ม.)

ภาคผนวก ง

ภาคผนวก จ

(สำเนา)



ประกาศศูนย์อุตุนิยมวิทยาภาคใต้ฝั่งตะวันออก
ฉบับที่ ๑๒ (๑๑๗/๒๕๖๑)
เรื่อง ฝนตกหนักบริเวณภาคใต้ฝั่งตะวันออก

หย่อมความกดอากาศต่ำปกคลุมบริเวณอ่าวไทยตอนล่าง ด้านตะวันออกของจังหวัดสงขลา กำลังเคลื่อนตัวทางทิศตะวันตกค่อนไปทางเหนือเล็กน้อย คาดว่าจะเคลื่อนเข้าปกคลุมภาคใต้ตอนกลางและเคลื่อนตัวลงสู่ทะเลอันดามันต่อไป ทำให้ในช่วงวันที่ ๘-๑๐ พฤศจิกายน พ.ศ. ๒๕๖๑ ภาคใต้ฝั่งตะวันออกยังคงมีฝนหนักถึงหนักมาก บริเวณจังหวัดประจวบคีรีขันธ์ ชุมพร สุราษฎร์ธานี นครศรีธรรมราช พัทลุง สงขลา ปัตตานี ยะลา และนราธิวาส ขอให้ประชาชนในพื้นที่ดังกล่าว ระมัดระวังอันตรายจากฝนตกหนัก ฝนตกสะสม น้ำท่วมฉับพลัน และน้ำป่าไหลหลาก

สำหรับคลื่นลมในอ่าวไทยบริเวณที่มีฝนฟ้าคะนองทะเลมีคลื่นสูง ๒-๓ เมตร ชาวเรือควรเดินเรือด้วยความระมัดระวัง และเรือเล็กควรออกจากฝั่งจนถึงวันที่ ๑๐ พฤศจิกายน พ.ศ. ๒๕๖๑ จึงขอให้ประชาชนติดตามข่าวพยากรณ์อากาศจากศูนย์อุตุนิยมวิทยาภาคใต้ฝั่งตะวันออกอย่างใกล้ชิด

ประกาศ ณ วันที่ ๘ พฤศจิกายน พ.ศ. ๒๕๖๑ เวลา ๐๖.๓๐ น.
ศูนย์อุตุนิยมวิทยาภาคใต้ฝั่งตะวันออกจะออกประกาศฉบับต่อไป
ในวันที่ ๘ พฤศจิกายน ๒๕๖๑ เวลา ๑๒.๓๐ น.

(ลงชื่อ) พะเยาว์ เมืองงาม

(นางสาวพะเยาว์ เมืองงาม)

ผู้อำนวยการศูนย์อุตุนิยมวิทยาภาคใต้ฝั่งตะวันออก

สำเนาถูกต้อง

ชวนพิศ เงินฉลาด.

(นางสาวชวนพิศ เงินฉลาด)

นักอุตุนิยมวิทยาชำนาญการ

ส่วนพยากรณ์อากาศ โทร ๐๗๔-๓๑๑-๗๖๐

โทรสาร ๐๗๔-๓๑๑-๐๖๕ e-mail: s๔๘๕๖๘@metnet.tmd.go.th

(สำเนา)



ประกาศศูนย์อุตุนิยมวิทยาภาคใต้ฝั่งตะวันออก
ฉบับที่ ๑๖ (๑๒๑/๒๕๖๑)
เรื่อง ฝนตกหนักบริเวณภาคใต้ฝั่งตะวันออก

ห่อมความกดอากาศต่ำปกคลุมบริเวณภาคใต้ตอนกลางและทะเลอันดามัน กำลังเคลื่อนตัวทางทิศตะวันตกค่อนไปทางเหนือเล็กน้อย ทำให้ในช่วงวันที่ ๙-๑๐ พฤศจิกายน พ.ศ. ๒๕๖๑ ภาคใต้ฝั่งตะวันออกยังคงมีฝนหนักถึงหนักมาก บริเวณจังหวัดประจวบคีรีขันธ์ ชุมพร สุราษฎร์ธานี และนครศรีธรรมราช ขอให้ประชาชนในพื้นที่ดังกล่าว ระมัดระวังอันตรายจากฝนตกหนัก ฝนตกสะสม น้ำท่วมฉับพลัน และน้ำป่าไหลหลาก

สำหรับคลื่นลมในอ่าวไทยบริเวณที่มีฝนฟ้าคะนองทะเลมีคลื่นสูง ๒-๓ เมตร ชาวเรือควรเดินเรือด้วยความระมัดระวัง และเรือเล็กควรงดออกจากฝั่งจนถึงวันที่ ๑๐ พฤศจิกายน พ.ศ. ๒๕๖๑ จึงขอให้ประชาชนติดตามข่าวพยากรณ์อากาศจากศูนย์อุตุนิยมวิทยาภาคใต้ฝั่งตะวันออกอย่างใกล้ชิด

ประกาศ ณ วันที่ ๙ พฤศจิกายน พ.ศ. ๒๕๖๑ เวลา ๐๖.๓๐ น.
ศูนย์อุตุนิยมวิทยาภาคใต้ฝั่งตะวันออกจะออกประกาศฉบับต่อไป
ในวันที่ ๙ พฤศจิกายน ๒๕๖๑ เวลา ๑๒.๓๐ น.

(ลงชื่อ) พะเยาว์ เมืองงาม

(นางสาวพะเยาว์ เมืองงาม)

ผู้อำนวยการศูนย์อุตุนิยมวิทยาภาคใต้ฝั่งตะวันออก

สำเนาถูกต้อง

(ว่าที่ร้อยตรีหญิงพัชรี ประเทศ)

นักอุตุนิยมวิทยาปฏิบัติการ

ส่วนพยากรณ์อากาศ โทร ๐๗๔-๓๑๑-๗๖๐

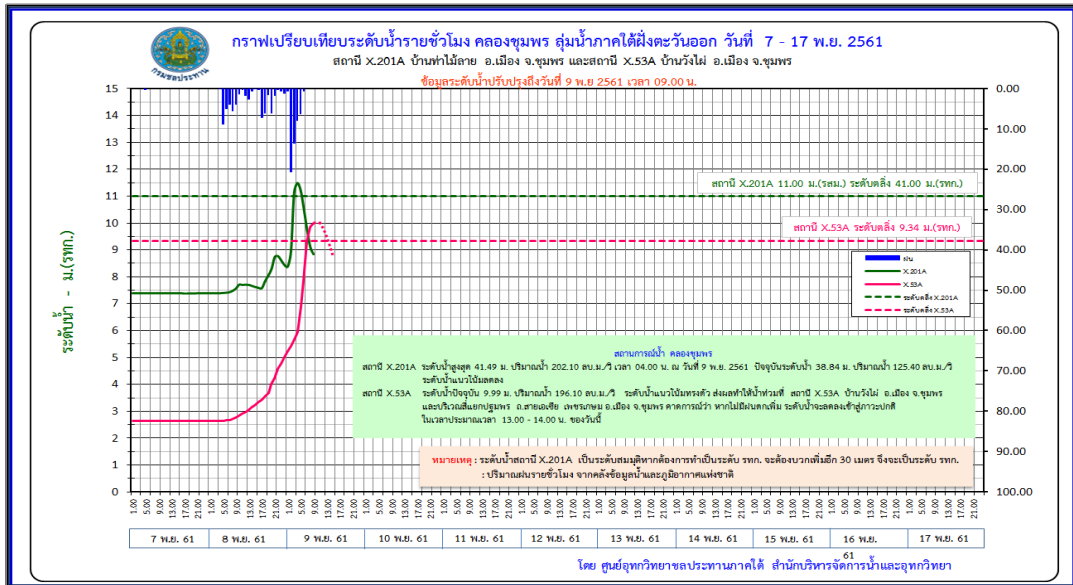
โทรสาร ๐๗๔-๓๑๑-๐๖๕ e-mail: s๔๘๕๖๘@metnet.tmd.go.th

ภาคผนวก ฉ

เขียน ผ.ส.บอ.
 ขอรายงานสถานการณ์น้ำ คลองชุมพร จังหวัดชุมพร วันที่ 9 พฤศจิกายน 2561 เวลา 09.00 น.

สถานี	ระดับตลิ่ง		ระดับน้ำ		ปริมาณน้ำ ลบ.ม./วิ	สูง/ต่ำกว่าตลิ่ง ม.	แนวโน้ม
	ม.(รสม.)	ม.(รทก.)	ม.(รสม.)	ม.(รทก.)			
X.201A		41.00		38.84	37.60	-0.48	ลดลง
X.53A		9.34		9.99	196.10	-1.48	ทรงตัว

ศูนย์อุทกวิทยาชลประทานภาคใต้ สำนักบริหารจัดการน้ำและอุทกวิทยา <http://hydro-8.rid.go.th>



คณะผู้จัดทำ

- | | |
|-----------------|-----------------|
| 1. นายประพันธ์ | เกิดแสงสุริยงค์ |
| 2. นายสมเกียรติ | เมืองใหม่ |
| 3. นายปณิธิ | ศรีชัย |
| 4. นายศราวุธ | สุวรรณพริก |
| 5. นายธีรวัฒน์ | หนูใหม่ |

ที่ปรึกษา

น.ส.กนกพร บุษาบุญ

(ผู้อำนวยการศูนย์อุทกวิทยาชลประทานภาคใต้)