



กระทรวงเกษตรและสหกรณ์

รายงานสถานการณ์น้ำท่วมลุ่มน้ำโก-ลก จังหวัดนราธิวาส  
วันที่ 24 กุมภาพันธ์ -4 มีนาคม 2565



ศูนย์อุทกวิทยาชลประทานภาคใต้  
สำนักบริหารจัดการน้ำและอุทกวิทยา กรมชลประทาน

<http://hydro-8.com>, <http://hydro-8.rid.go.th>

E-mail : [hydro8@mail.rid.go.th](mailto:hydro8@mail.rid.go.th)

รายงาน  
สถานการณ์น้ำท่วมลุ่มน้ำโก-ลก จังหวัดนราธิวาส  
วันที่ 24 กุมภาพันธ์ -4 มีนาคม 2565

ศูนย์อุทกวิทยาชลประทานภาคใต้  
สำนักบริหารจัดการน้ำและอุทกวิทยา กรมชลประทาน

## คำนำ

ตั้งแต่อดีตจนถึงปัจจุบันภัยพิบัติทางธรรมชาติ เช่น พายุ น้ำท่วม แผ่นดินถล่ม ความแห้งแล้ง ฯลฯ ได้ก่อให้เกิดความเสียหายทั้งในด้านชีวิตและทรัพย์สินของประชาชนและประเทศชาติทำให้ประชาชนและรัฐบาลต้องใช้งบประมาณจำนวนมากในการบูรณะฟื้นฟูพื้นที่และอาคารสิ่งก่อสร้างที่ได้รับ ความเสียหายจากภัยธรรมชาติหากสามารถป้องกันและแจ้งเตือนประชาชนล่วงหน้าได้จะบรรเทาความเสียหายดังกล่าวได้ ทั้งยังสามารถนำงบประมาณเพื่อการฟื้นฟูดังกล่าวมาใช้พัฒนาด้านอื่น ๆ ที่มีความจำเป็นอื่น ๆ ทั้งนี้การเกิดภัยธรรมชาติมีแนวโน้มความรุนแรงเพิ่มมากยิ่งขึ้น อันเกิดจากสภาพแวดล้อมทางธรรมชาติที่ถูกตัดแปลงและถูกทำลายลงโดยเฉพาะการเกิดอุทกภัยในพื้นที่ภาคใต้ฝั่งตะวันออก ระหว่าง เดือนตุลาคม – มกราคม ของทุกปี ซึ่งเป็นช่วงของฤดูมรสุมที่จะก่อให้เกิดความเสียหายเนื่องจากอุทกภัยหรือที่เรียกกันทั่วไปว่า "น้ำท่วม"

ดังที่มีสถานการณ์น้ำท่วมลุ่มน้ำโก-ลก ในเขตเทศบาลเมืองสุโขทัยโก-ลก จังหวัดนครราชสีมา เมื่อช่วงวันที่ 24 ก.พ.- 4 มี.ค. 2565 สาเหตุเกิดจากบริเวณความกดอากาศสูงหรือมวลอากาศเย็นกำลังค่อนข้างแรงจากประเทศจีนแผ่ลงมาปกคลุมประเทศไทยตอนบนและทะเลจีนใต้ ส่งผลให้ลมตะวันออกเฉียงเหนือที่พัดปกคลุมอ่าวไทยและภาคใต้มีกำลังแรง ประกอบกับหย่อมความกดอากาศต่ำที่ปกคลุมบริเวณเกาะบอร์เนียวมีกำลังแรงเคลื่อนเข้าปกคลุมประเทศมาเลเซียและภาคใต้ตอนล่าง ทำให้ภาคใต้ตั้งแต่จังหวัดชุมพร สุราษฎร์ธานี นครศรีธรรมราช พัทลุง สงขลา ปัตตานี ยะลา นครราชสีมา หนอง พังงา ภูเก็ต กระบี่ ตรัง และสตูล มีฝนตกหนักถึงหนักมากบางแห่ง ในวันที่ 25 ก.พ.2565 ทำให้เกิดฝนตกหนักในลุ่มน้ำโก-ลก จังหวัดนครราชสีมา โดยเฉพาะที่สถานีอำเภอสุคริพิน ตรวจวัดปริมาณฝน 24 ชั่วโมง ได้ 315.8 มม. สถานีอำเภอแวง ตรวจวัดปริมาณฝน 24 ชม. ได้ 287.6 มม. สถานีอำเภอสุโขทัยโก-ลก ตรวจวัดปริมาณฝน 24 ชม. ได้ 275.8 มม. สถานีอำเภอสุโขทัยโก-ลก ตรวจวัดปริมาณฝน 24 ชม. ได้ 311.2 มม. และสถานีอำเภอตากใบ ตรวจวัดปริมาณฝน 24 ชม. ได้ 72.6 มม. โดยปริมาณฝนเฉลี่ยทั้งลุ่มน้ำโก-ลก เท่ากับ 252.6 มม.ทำให้ระดับน้ำในลุ่มน้ำโก-ลก ที่สถานี X.274 บ้านบุเกะตา อำเภอแวง จังหวัดนครราชสีมา (สถานีฝัา ระวังด้านเหนือ) มีระดับน้ำสูงสุด 24.73 ม.(ร.ท.ก.) ปริมาณน้ำ 410.00 ลบ.ม./วินาที ของวันที่ 26 กุมภาพันธ์ 2565 เวลา 01.00 น. ระดับน้ำที่สถานี X.119A บริเวณสะพานลันตู อำเภอสุโขทัยโก-ลก จังหวัดนครราชสีมา (สถานีเตือนภัยด้านท้ายน้ำ) มีระดับน้ำสูงสุด 10.55 ม.(ร.ท.ก.) ปริมาณน้ำ 510.00 ลบ.ม./วินาที ของวันที่ 27 กุมภาพันธ์ 2565 เวลา 23.00 น.

ปริมาณน้ำดังกล่าวส่งผลให้เกิดน้ำไหลเข้าทางท่อระบายน้ำออกสู่ผิวจราจรบริเวณซอยท่าประปา ซอยโรงเลื่อย และท่วมขยายเป็นวงกว้างในเขตเทศบาลเมืองสุโขทัยโก-ลก รวมทั้งระดับน้ำสูงเกินคันกันน้ำและระดับตลิ่งบริเวณบ้านมูโนะทำให้พื้นที่ลุ่มต่ำและพื้นที่ชุมชนบ้านมูโนะ อำเภอสุโขทัยโก-ลก จังหวัดนครราชสีมา เกิดน้ำท่วมสูง

## สารบัญ

	หน้า
<b>คำนำ</b>	
ลักษณะทางกายภาพ	1
<b>ข้อมูลทางอุตุนิยมวิทยา</b>	
สภาพอากาศ	2-5
ปริมาณน้ำฝน	6
<b>ข้อมูลทางอุทกวิทยา</b>	
ข้อมูลทางอุทกวิทยา	16
การวิเคราะห์รอบปีการเกิดซ้ำของน้ำท่า	18

## สารบัญตาราง

ตารางที่		
1	แสดงปริมาณน้ำฝนรายวันของกลุ่มน้ำโก-ลก ช่วงวันที่ 24-27 ก.พ. 2565	6
2	แสดงสถานการณ์น้ำท่าสูงสุดรายวัน วันที่ 24 ก.พ. - 4 มี.ค. 2565	16
3	แสดงปริมาณน้ำท่ารายวัน วันที่ วันที่ 24 ก.พ. - 4 มี.ค. 2565	16

## สารบัญรูป

รูปที่		
5-7	แผนที่แสดงปริมาณน้ำฝน 24 ชั่วโมง และ แผนที่แสดงเส้นชั้นน้ำฝน สถานีวัดน้ำฝนใน 3 จังหวัดชายแดนใต้	7-9
8	ปริมาณน้ำฝนสูงสุด 1 วัน สถานีอำเภอแวง อ.แวง จ.นราธิวาส	10
9	ปริมาณน้ำฝนสูงสุด 2 วัน สถานีอำเภอแวง อ.แวง จ.นราธิวาส	11
10	ปริมาณน้ำฝนสูงสุด 3 วัน สถานีอำเภอแวง อ.แวง จ.นราธิวาส	12
11	ปริมาณน้ำฝนสูงสุด 1 วัน สถานีอำเภอสุโหงโกลก อ.สุโหงโกลก จ.นราธิวาส	13
12	ปริมาณน้ำฝนสูงสุด 2 วัน สถานีอำเภอสุโหงโกลก อ.สุโหงโกลก จ.นราธิวาส	14
13	ปริมาณน้ำฝนสูงสุด 3 วัน สถานีอำเภอสุโหงโกลก อ.สุโหงโกลก จ.นราธิวาส	15
14	กราฟแสดงข้อมูลระดับน้ำรายชั่วโมง ช่วงวันที่ 24 ก.พ. ถึง 4 มี.ค. 2565	17
15	ระดับน้ำสูงสุดสูงสุดรายปี สถานี X.274 แม่น้ำโก-ลก อ.แวง จ.นราธิวาส	19
16	ระดับน้ำสูงสุดสูงสุดรายปี สถานี X.119A แม่น้ำโก-ลก อ.สุโหงโกลก จ.นราธิวาส	20

## สารบัญผนวก

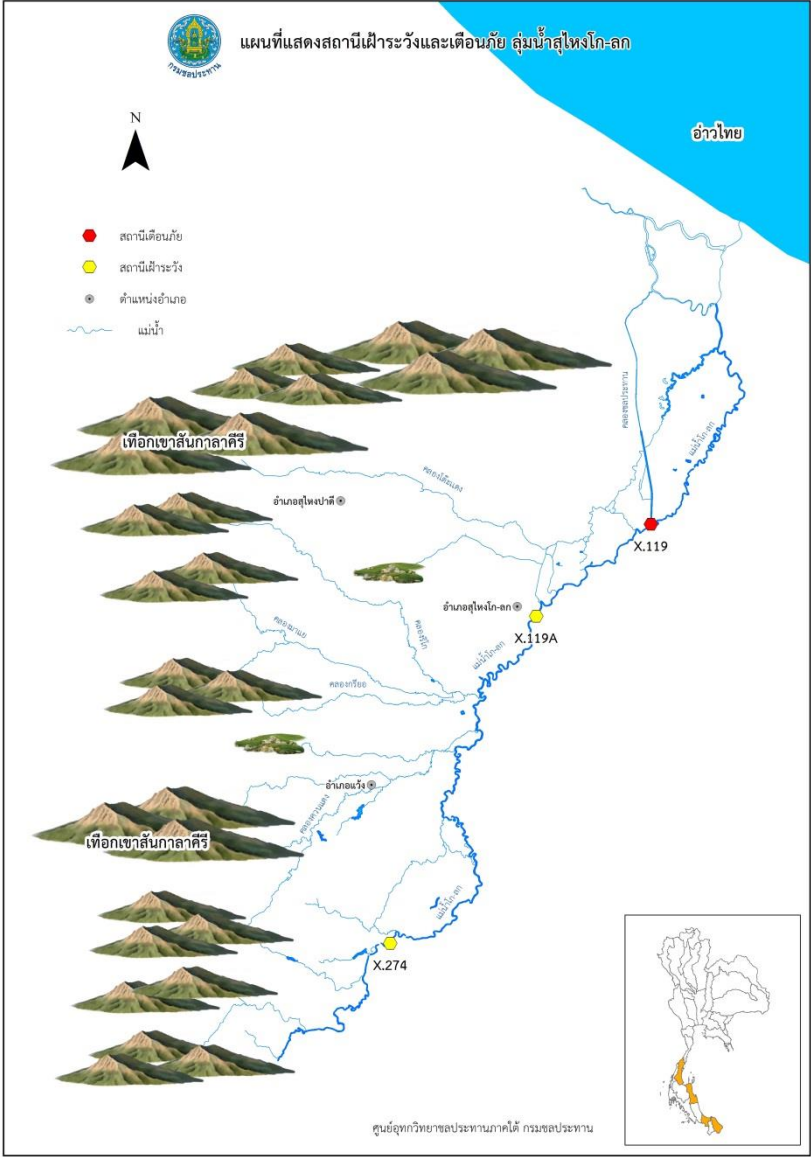
ภาคผนวก		
ภาคผนวก ก	ตารางแสดงข้อมูลระดับน้ำ - ปริมาณน้ำรายชั่วโมง สถานี X.274 และ X.119A	21-25
ภาคผนวก ข	กราฟแสดงความสัมพันธ์ของระดับน้ำสูงสุดที่สถานี X.274 แม่น้ำโก-ลก(เหนือน้ำ) อ.แวง จ.นราธิวาสและสถานี X.119A แม่น้ำโก-ลก(ท้ายน้ำ) อ.สุโหงโกลก จ.นราธิวาส	26

ภาคผนวก ค	ภาพน้ำท่วมในเทศบาลเมืองสุโขทัย-ลก เมื่อวันที่ 27 กุมภาพันธ์ 2565	27
	ภาพน้ำท่วมใน ตำบลมูโนะ อ.สุโขทัย-ลก จ.นราธิวาส เมื่อวันที่ 27 กุมภาพันธ์ 2565	28
ภาคผนวก ง	ประกาศศูนย์อุตุนิยมวิทยา	29-31
ภาคผนวก จ	รายงานสถานการณ์แม่น้ำโก-ลก วันที่ 25 กุมภาพันธ์ 2565 เวลา 21.00 น.	32
	รายงานสถานการณ์แม่น้ำโก-ลก วันที่ 25 กุมภาพันธ์ 2565 เวลา 24.00 น.	33
	รายงานสถานการณ์แม่น้ำโก-ลก วันที่ 26 กุมภาพันธ์ 2565 เวลา 06.00 น.	34
	รายงานสถานการณ์แม่น้ำโก-ลก วันที่ 26 กุมภาพันธ์ 2565 เวลา 12.00 น.	35
	รายงานสถานการณ์แม่น้ำโก-ลก วันที่ 27 กุมภาพันธ์ 2565 เวลา 06.00 น.	36
	รายงานสถานการณ์แม่น้ำโก-ลก วันที่ 27 กุมภาพันธ์ 2565 เวลา 15.00 น.	37
	รายงานสถานการณ์แม่น้ำโก-ลก วันที่ 27 กุมภาพันธ์ 2565 เวลา 24.00 น.	38
	รายงานสถานการณ์แม่น้ำโก-ลก วันที่ 28 กุมภาพันธ์ 2565 เวลา 12.00 น.	39
	รายงานสถานการณ์แม่น้ำโก-ลก วันที่ 28 กุมภาพันธ์ 2565 เวลา 18.00 น.	40
	รายงานสถานการณ์แม่น้ำโก-ลก วันที่ 1 มีนาคม 2565 เวลา 15.00 น.	41
	รายงานสถานการณ์แม่น้ำโก-ลก วันที่ 2 มีนาคม 2565 เวลา 09.00 น.	42
	รายงานสถานการณ์แม่น้ำโก-ลก วันที่ 3 มีนาคม 2565 เวลา 06.00 น.	43

### ลักษณะทางกายภาพ

แม่น้ำโก-ลก ที่ไหลผ่านเทศบาลเมืองสุโขทัย อ.สุโขทัย จ.นครราชสีมา เป็นแม่น้ำระหว่างประเทศไทย กับประเทศมาเลเซีย เกิดจากเทือกเขาสันกาลาคีรีในเขตประเทศมาเลเซีย ไหลผ่านชุมชนในเขตอำเภอวัง อำเภอสุโขทัย และอำเภอตากใบ จังหวัดนครราชสีมา ตามลำดับ ไหลรวมกับแม่น้ำบางนราและไหลลงสู่อ่าวไทยที่ ปากน้ำโก-ลก บ้านตาบา อำเภอตากใบ จังหวัดนครราชสีมา มีความยาวลำน้ำประมาณ 75 กิโลเมตร ตามลำน้ำ

ลุ่มน้ำโก-ลก มีลำน้ำสาขาที่สำคัญในฝั่งประเทศไทย คือ คลองวัง คลองกุ่มบิเราะ คลองโต๊ะแดง เป็นต้น ดังแสดงในรูปที่ 1



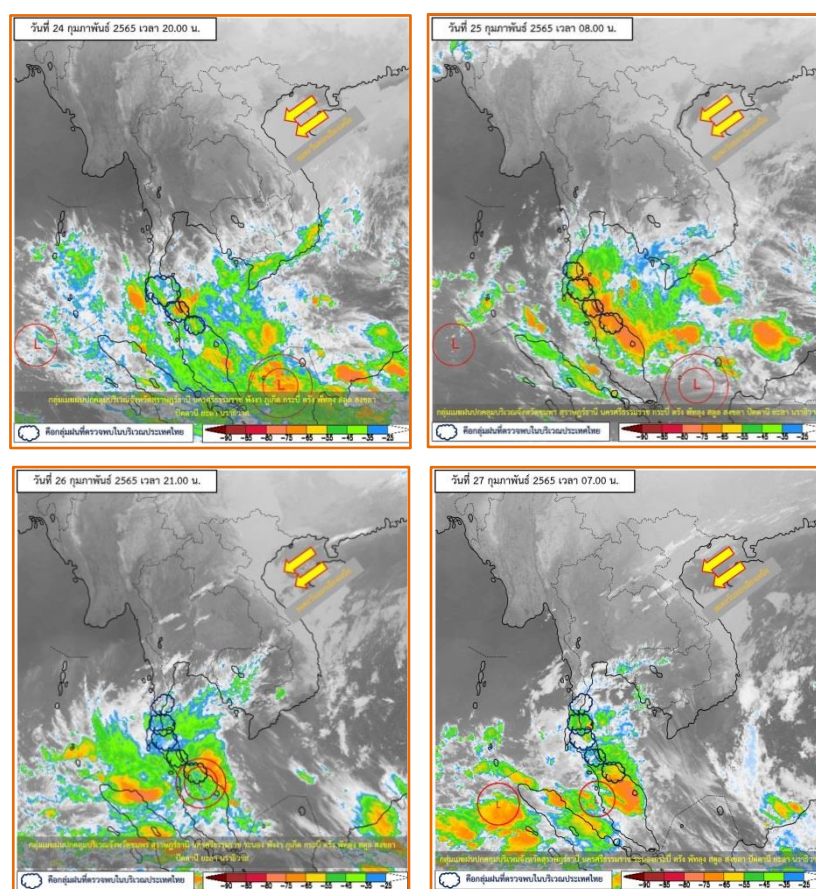
รูปที่ 1 : แผนที่แสดงที่ตั้งสถานีสำรวจอุทกวิทยาลุ่มน้ำโก-ลก

## ข้อมูลทางอุตุนิยมวิทยา

### 1).สภาพอากาศ

บริเวณความกดอากาศสูงหรือมวลอากาศเย็นกำลังค่อนข้างแรงจากประเทศจีนแผ่ลงมาปกคลุมประเทศไทยตอนบนและทะเลจีนใต้ ส่งผลให้ลมตะวันออกเฉียงเหนือที่พัดปกคลุมอ่าวไทยและภาคใต้มีกำลังแรง ประกอบกับหย่อมความกดอากาศต่ำที่ปกคลุมบริเวณเกาะบอร์เนียวมีกำลังแรง และมีแนวโน้มเคลื่อนเข้าปกคลุมประเทศมาเลเซียและภาคใต้ตอนล่าง ทำให้ภาคใต้บริเวณจังหวัดบริเวณจังหวัดชุมพร สุราษฎร์ธานี นครศรีธรรมราช พัทลุง สงขลา ปัตตานี ยะลา นราธิวาส ระนอง พังงา ภูเก็ต กระบี่ ตรัง และสตูล มีฝนตกหนักถึงหนักมากบางแห่ง

ดังแสดงในรูปที่ 2

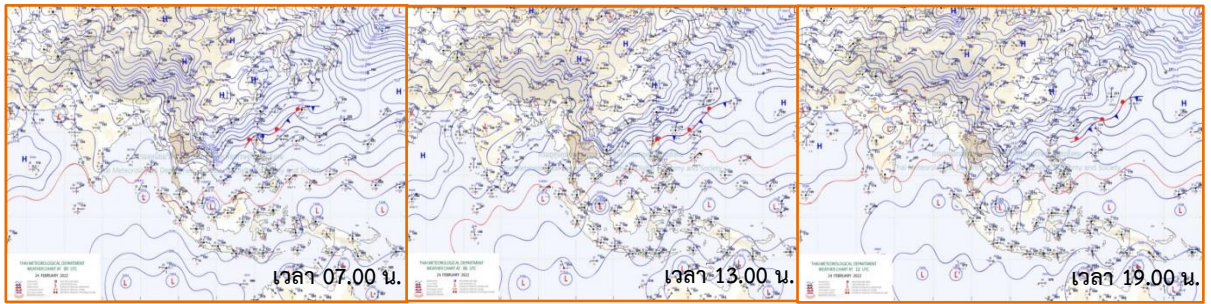


### รูปที่ 2 วิเคราะห์ภาพถ่ายดาวเทียมของกรมอุตุนิยมวิทยา(วันที่ 24-27 ก.พ. 2565 ตามลำดับ)

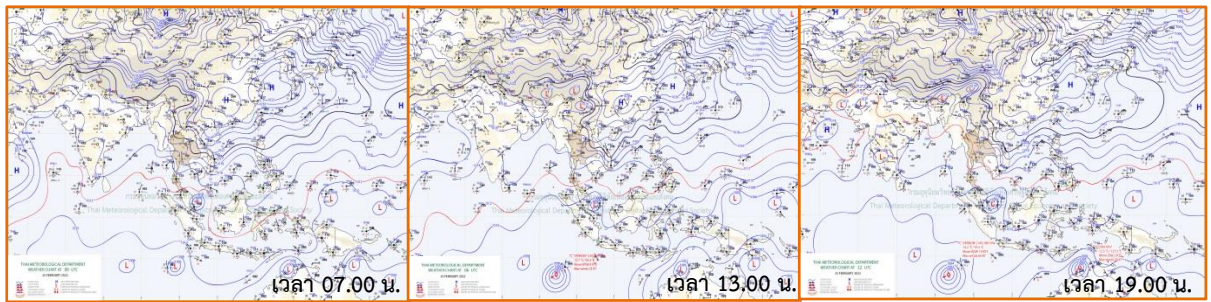
แสดงแผนที่อากาศช่วงวันที่ 24-27 ก.พ. 2565 ดังรูปที่ 3 และ แสดงเรดาร์การตรวจวัดฝน วันที่ 24-27 ก.พ. 2565 ดังรูปที่ 4 ซึ่ง ในวันที่ 24 กุมภาพันธ์ 2565 เรดาร์สามารถตรวจวัดความเข้มของฝนเป็นรายชั่วโมงปริมาณฝนเฉลี่ยทั่วทั้งพื้นที่ ประมาณ 120.1 มม./วัน ในวันที่ 25 กุมภาพันธ์ 2565 เรดาร์สามารถตรวจวัดความเข้มของฝนเป็นรายชั่วโมงปริมาณฝนเฉลี่ยทั่วทั้งพื้นที่ ประมาณ 252.6 มม./วัน ในวันที่ 26 กุมภาพันธ์ 2565 เรดาร์สามารถตรวจวัดความเข้มของฝนเป็นรายชั่วโมงปริมาณฝนเฉลี่ยทั่วทั้งพื้นที่ ประมาณ 176.0 มม./วัน และในวันที่ 27 กุมภาพันธ์ 2565 เรดาร์สามารถตรวจวัดความเข้มของฝนเป็นรายชั่วโมงปริมาณฝนเฉลี่ยทั่วทั้งพื้นที่ ประมาณ 56.5 มม./วัน



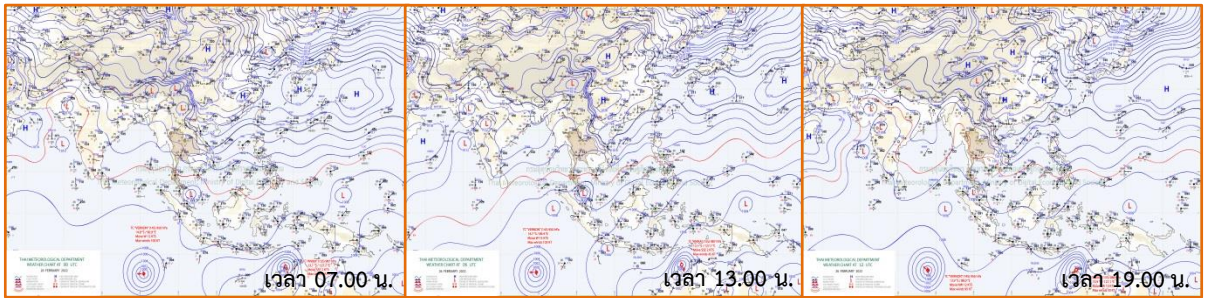
แผนที่อากาศวันที่ 24 กุมภาพันธ์ 2565



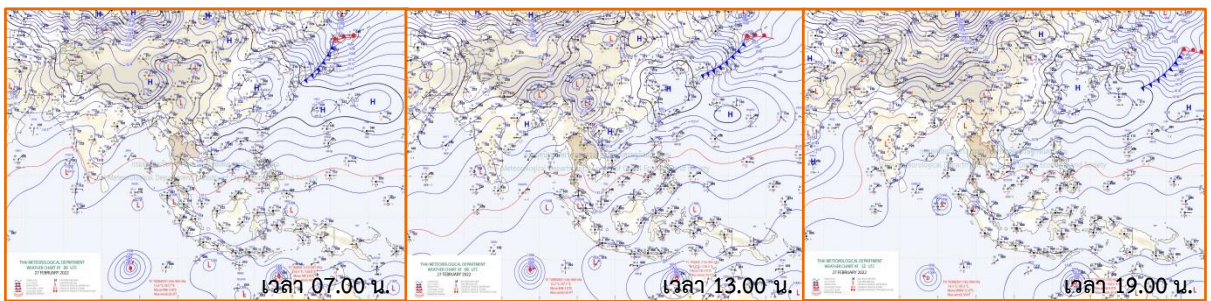
แผนที่อากาศวันที่ 25 กุมภาพันธ์ 2565



แผนที่อากาศวันที่ 26 กุมภาพันธ์ 2565



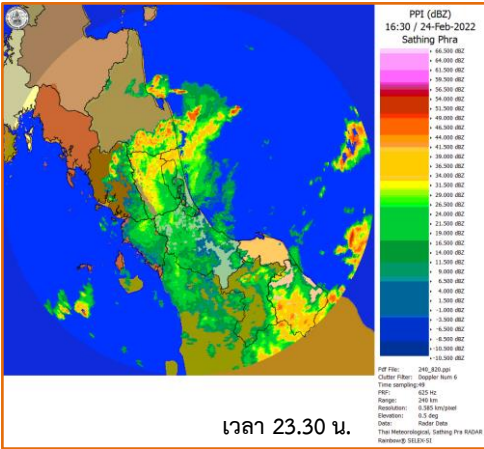
แผนที่อากาศวันที่ 27 กุมภาพันธ์ 2565



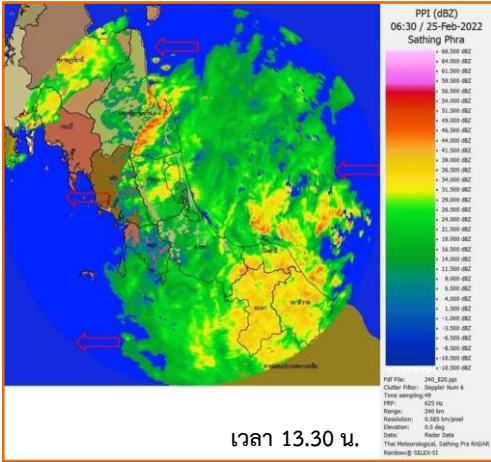
รูปที่ 3 แผนที่อากาศช่วงวันที่ 24-27 กุมภาพันธ์ 2565



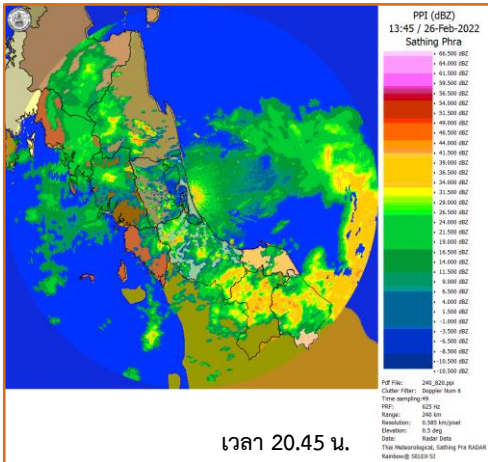
ในวันที่ 24 กุมภาพันธ์ 2565 เรดาร์สามารถตรวจวัดความเข้มของฝนเป็นรายชั่วโมง ปริมาณฝนเฉลี่ยทั่วทั้งพื้นที่ ประมาณ 120.1 มม./วัน



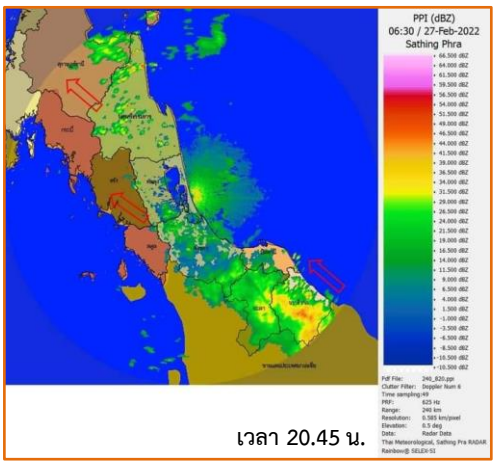
ในวันที่ 25 กุมภาพันธ์ 2565 เรดาร์สามารถตรวจวัดความเข้มของฝนเป็นรายชั่วโมง ปริมาณฝนเฉลี่ยทั่วทั้งพื้นที่ ประมาณ 252.6 มม./วัน



ในวันที่ 26 กุมภาพันธ์ 2565 เรดาร์สามารถตรวจวัดความเข้มของฝนเป็นรายชั่วโมง ปริมาณฝนเฉลี่ยทั่วทั้งพื้นที่ ประมาณ 176.0 มม./วัน



ในวันที่ 27 กุมภาพันธ์ 2565 เรดาร์สามารถตรวจวัดความเข้มของฝนเป็นรายชั่วโมง ปริมาณฝนเฉลี่ยทั่วทั้งพื้นที่ ประมาณ 56.5 มม./วัน



รูปที่ 4 เรดาร์ตรวจวัดฝน วันที่ 24-27 กุมภาพันธ์ 2565

## 2).ปริมาณฝน

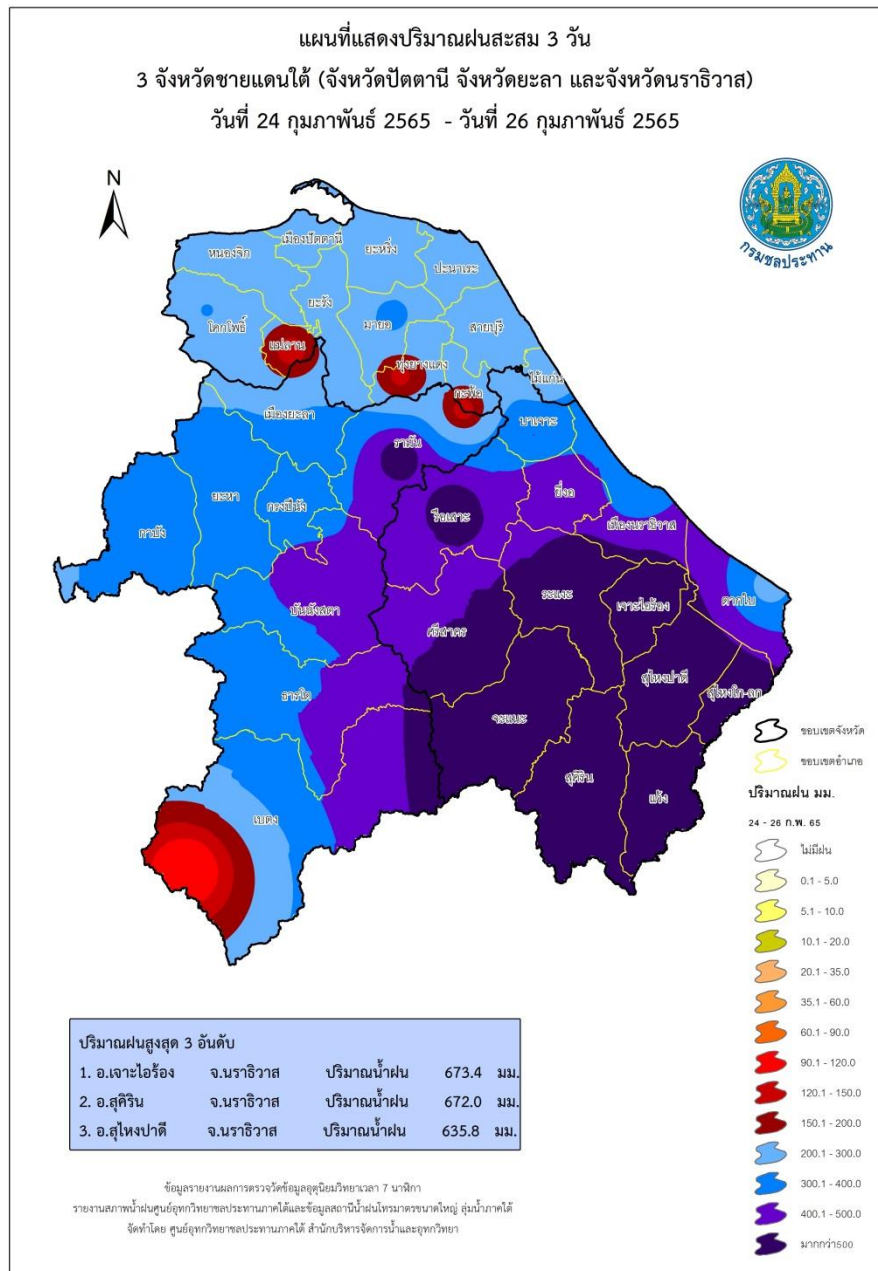
ในเขตลุ่มน้ำโก-ลก มีสถานีวัดปริมาณน้ำฝนอยู่ทั้งหมด 5 สถานี คือ สถานีอำเภอสุคีริน สถานีอำเภอแวง สถานีอำเภอสูงไห้โก-ลก สถานีอำเภอสูงไห้ปาดิ และสถานีอำเภอตากใบ จังหวัดนราธิวาส ปริมาณฝนรายวันแสดงในตารางที่ 1 และแผนที่แสดงปริมาณน้ำฝน 24 ชั่วโมง และ แผนที่แสดงเส้นชั้นน้ำฝนลุ่มน้ำ 3 จังหวัดชายแดนภาคใต้ (จังหวัดปัตตานี จังหวัดยะลา และจังหวัดนราธิวาส) รูปที่ 5-7

**ตารางที่ 1 : แสดงปริมาณน้ำฝนรายวันของลุ่มน้ำโก-ลก ช่วงวันที่ 24-27 ก.พ. 2565**

ลำดับ ที่	สถานี	24-27 ก.พ. 2565			
		24	25	26	27
1	สถานีอำเภอสุคีริน	130.8	315.8	225.8	85.6
2	สถานีอำเภอแวง	123.6	287.6	170.6	81.6
3	สถานีสูงไห้โก-ลก	137.2	275.8	162.8	54.6
4	สถานีอำเภอสูงไห้ปาดิ	126.2	311.2	198.4	43.0
5	สถานีอำเภอตากใบ	82.8	72.6	122.6	18.0
	รวม	600.6	1263.0	880.2	282.8
	เฉลี่ย	120.1	252.6	176.0	56.5

**หมายเหตุ :** สถานี ลำดับที่ 1 - 5 เป็นสถานีของกรมอุตุนิยมวิทยา

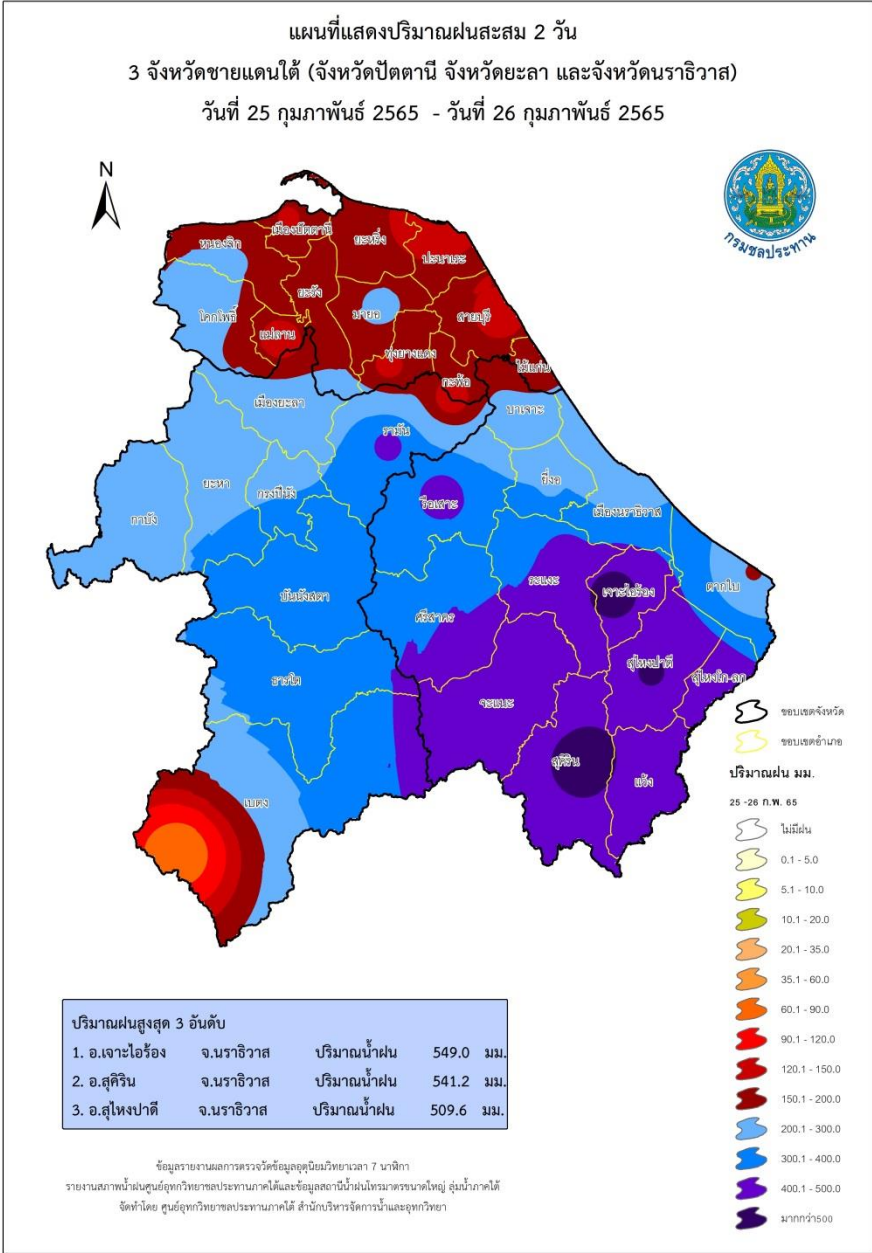
แผนที่แสดงปริมาณน้ำฝน 24 ชั่วโมง และ แผนที่แสดงเส้นชั้นน้ำฝนสถานีวัดน้ำฝนใน 3 จังหวัดชายแดนใต้



รูปที่ 5 แผนที่แสดงปริมาณน้ำฝน 24 ชั่วโมง และ แผนที่แสดงเส้นชั้นน้ำฝนสถานีวัดน้ำฝนใน 3 จังหวัดชายแดนใต้ วันที่ 24 กุมภาพันธ์ 2565 - วันที่ 26 กุมภาพันธ์ 2565

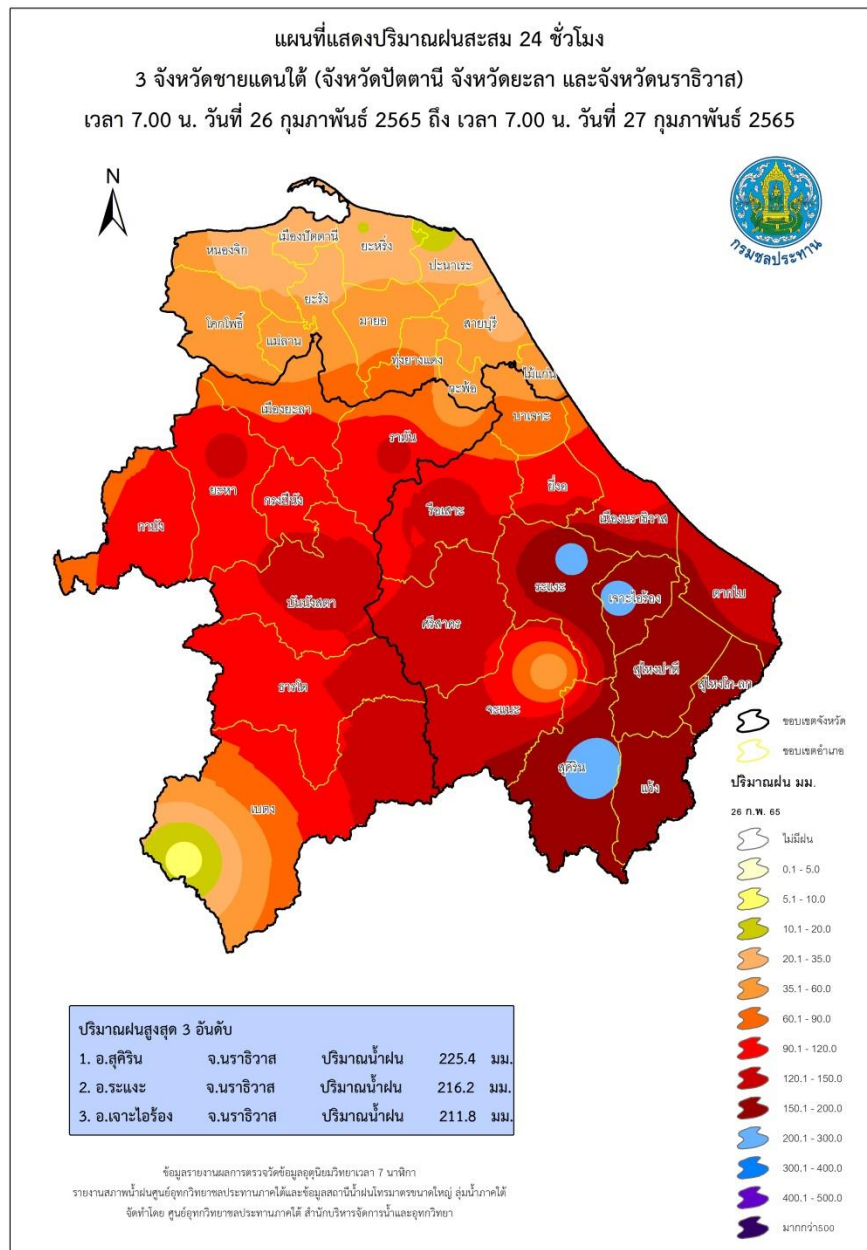


แผนที่แสดงปริมาณน้ำฝน 24 ชั่วโมง และ แผนที่แสดงเส้นชั้นน้ำฝนสถานีวัดน้ำฝนใน 3 จังหวัดชายแดนใต้



รูปที่ 6 แผนที่แสดงปริมาณน้ำฝน 24 ชั่วโมง และ แผนที่แสดงเส้นชั้นน้ำฝนสถานีวัดน้ำฝนใน 3 จังหวัดชายแดนใต้ วันที่ 25 กุมภาพันธ์ 2565 - วันที่ 26 กุมภาพันธ์ 2565

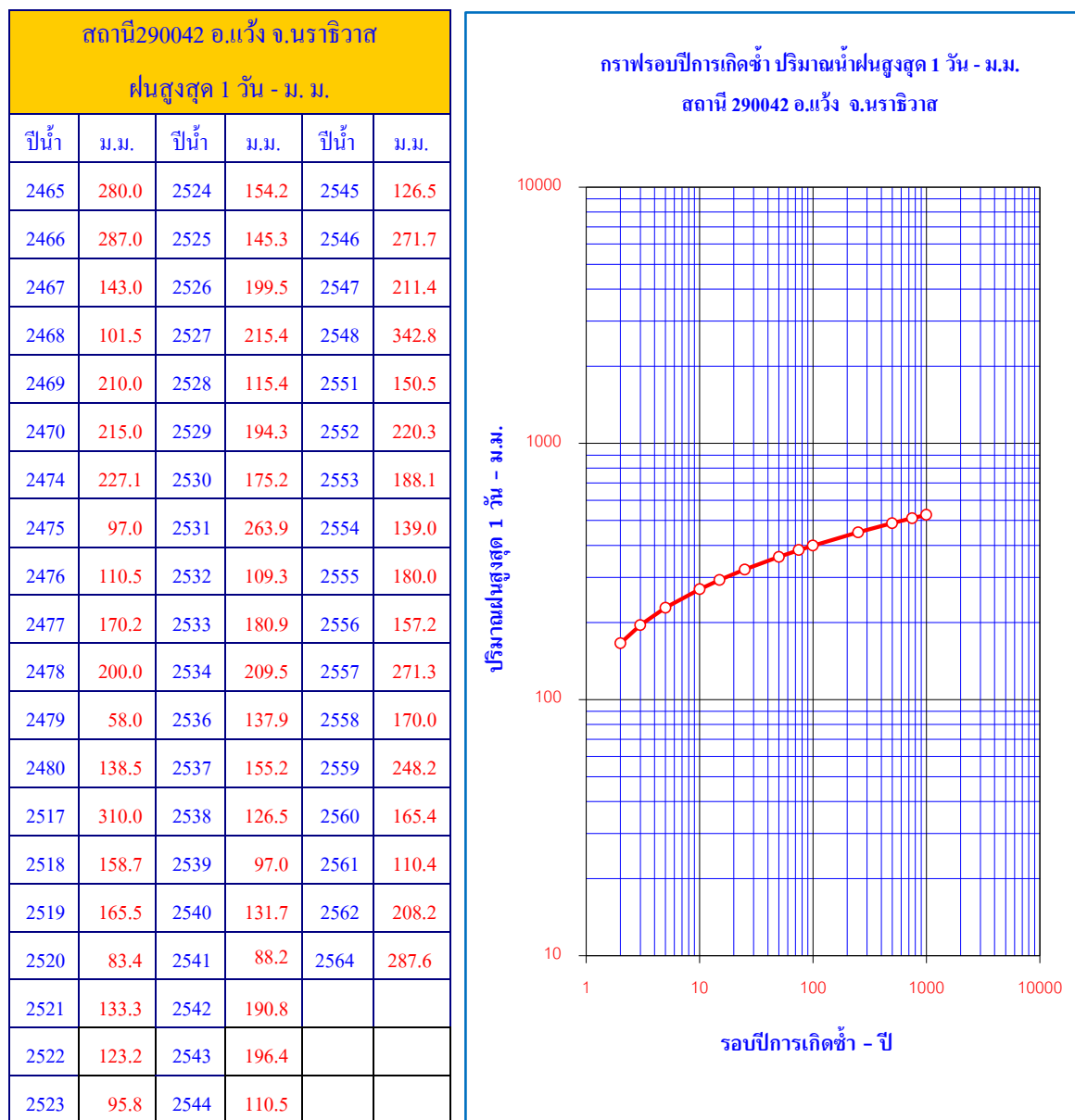
แผนที่แสดงปริมาณน้ำฝน 24 ชั่วโมง และ แผนที่แสดงเส้นชั้นน้ำฝนสถานีวัดน้ำฝนใน 3 จังหวัดชายแดนใต้



รูปที่ 7 แผนที่แสดงปริมาณน้ำฝน 24 ชั่วโมง และ แผนที่แสดงเส้นชั้นน้ำฝนสถานีวัดน้ำฝนใน 3 จังหวัดชายแดนใต้ วันที่ 26 กุมภาพันธ์ 2565 - วันที่ 27 กุมภาพันธ์ 2565

## การวิเคราะห์รอบปีเกิดซ้ำ ปริมาณน้ำฝนสูงสุดรายวันของสถานีน้ำฝนในลุ่มน้ำโก-ลก จำนวน 2 สถานี ดังนี้

สถานีอำเภอแวง อ.แวง จ.นครราชสีมา มีปริมาณฝนสูงสุด 1 วัน วัดได้ 287.6 มม. รอบปีการเกิดซ้ำ 14 ปี

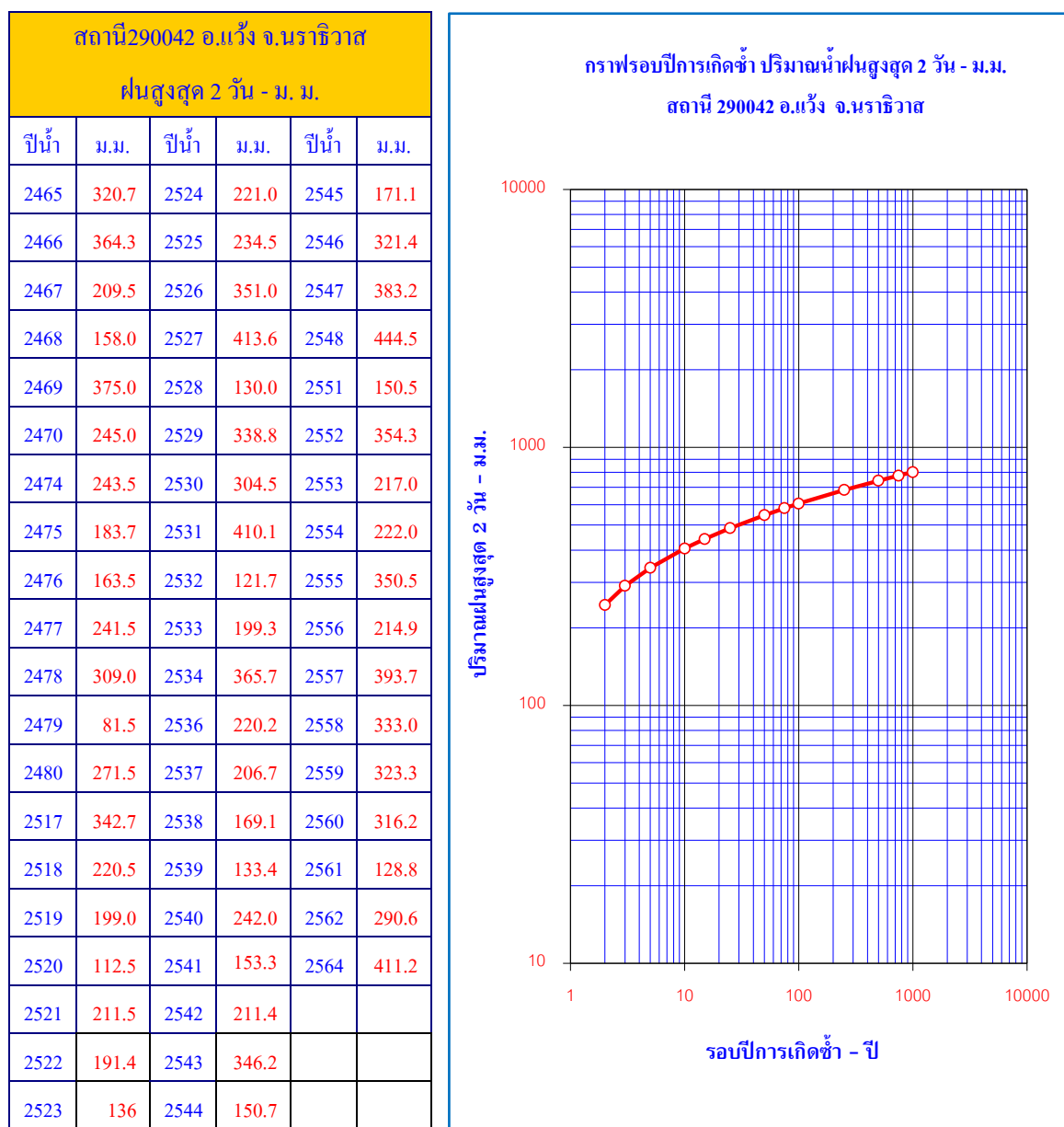


รอบปี	2	3	5	10	15	25	50	75	100	250	500	750	1000
ปริมาณฝน	165.7	195.3	228.2	269.5	292.9	321.8	360.5	383.1	399.0	449.7	487.9	510.3	526.1

**หมายเหตุ** :- การคำนวณใช้วิธีของ กัมเบล (GUMBEL DISTRIBUTION)

รูปที่ 8 ปริมาณน้ำฝนสูงสุด 1 วัน สถานีอำเภอแวง อ.แวง จ.นครราชสีมา

สถานีอำเภอแวง อ.แวง จ.นราธิวาส มีปริมาณฝนสูงสุด 2 วัน วัดได้ 411.2 มม. รอบปีการเกิดซ้ำ 11 ปี



รอบปี	2	3	5	10	15	25	50	75	100	250	500	750	1000
ปริมาณฝน	244.9	290.6	341.5	405.5	441.5	486.3	546.2	581.1	605.7	684.1	743.2	777.8	802.4

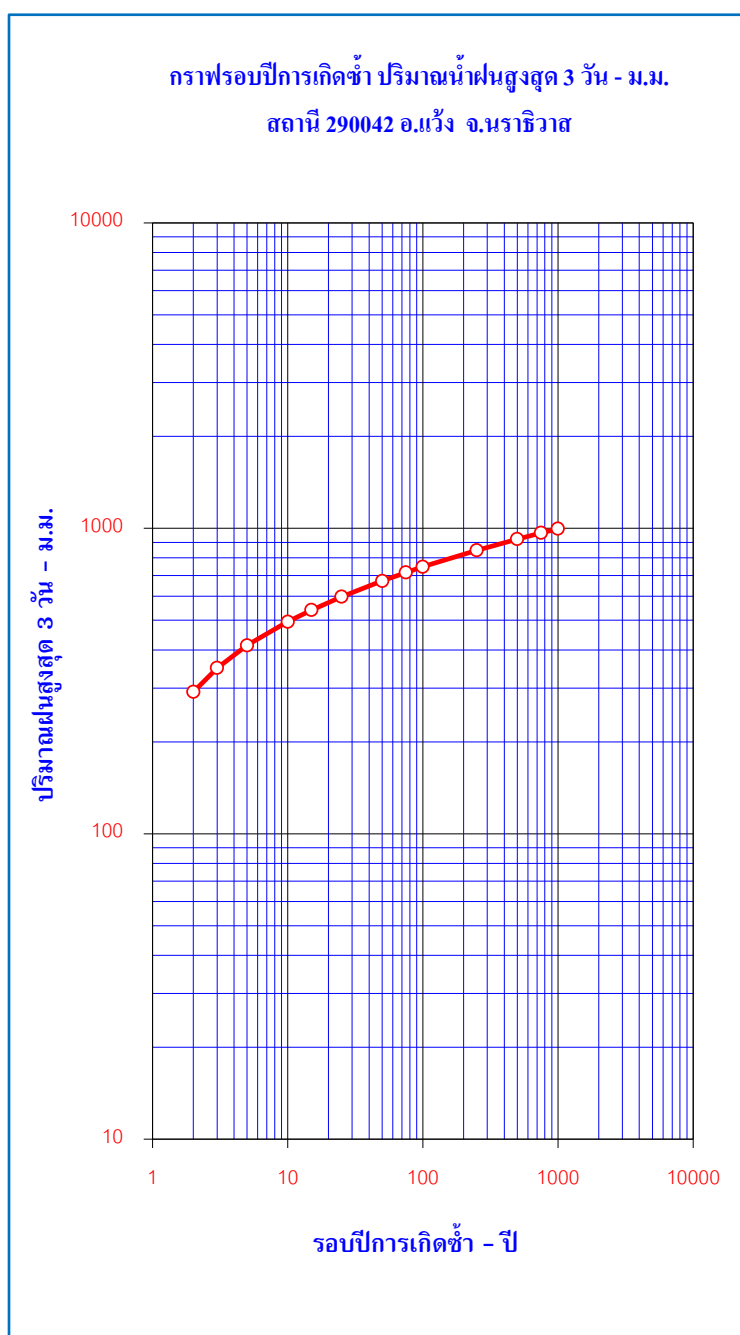
หมายเหตุ :- การคำนวณใช้วิธีของ กัมเบล (GUMBEL DISTRIBUTION)

รูปที่ 9 ปริมาณน้ำฝนสูงสุด 2 วัน สถานีอำเภอแวง อ.แวง จ.นราธิวาส



สถานีอำเภอแวง อ.แวง จ.นราธิวาส มีปริมาณฝนสูงสุด 3 วัน วัดได้ 581.6 มม. รอบปีการเกิดซ้ำ 22 ปี

สถานี 290042 อ.แวง จ.นราธิวาส					
ฝนสูงสุด 3 วัน - ม.ม.					
ปีน้ำ	ม.ม.	ปีน้ำ	ม.ม.	ปีน้ำ	ม.ม.
2517	367.3	2537	255.7	2557	430.2
2518	239.0	2538	182.2	2558	366.5
2519	247.0	2539	190.3	2559	426.2
2520	164.0	2540	318.5	2560	404.2
2521	216.0	2541	189.3	2561	144.2
2522	149.0	2542	232.8	2562	312.0
2523	149.0	2543	376.0	2564	581.6
2524	232.7	2544	180.9		
2525	242.0	2545	194.1		
2526	459.2	2546	377.1		
2527	447.7	2547	455.3		
2528	156.2	2548	504.9		
2529	428.3	2549	235.7		
2530	319.9	2550	608.6		
2531	459.3	2551	234.7		
2532	144.6	2552			
2533	222.3	2553	267.6		
2534	452.7	2554	277.0		
2535	256.5	2555	431.0		
2536	260.5	2556	391.1		



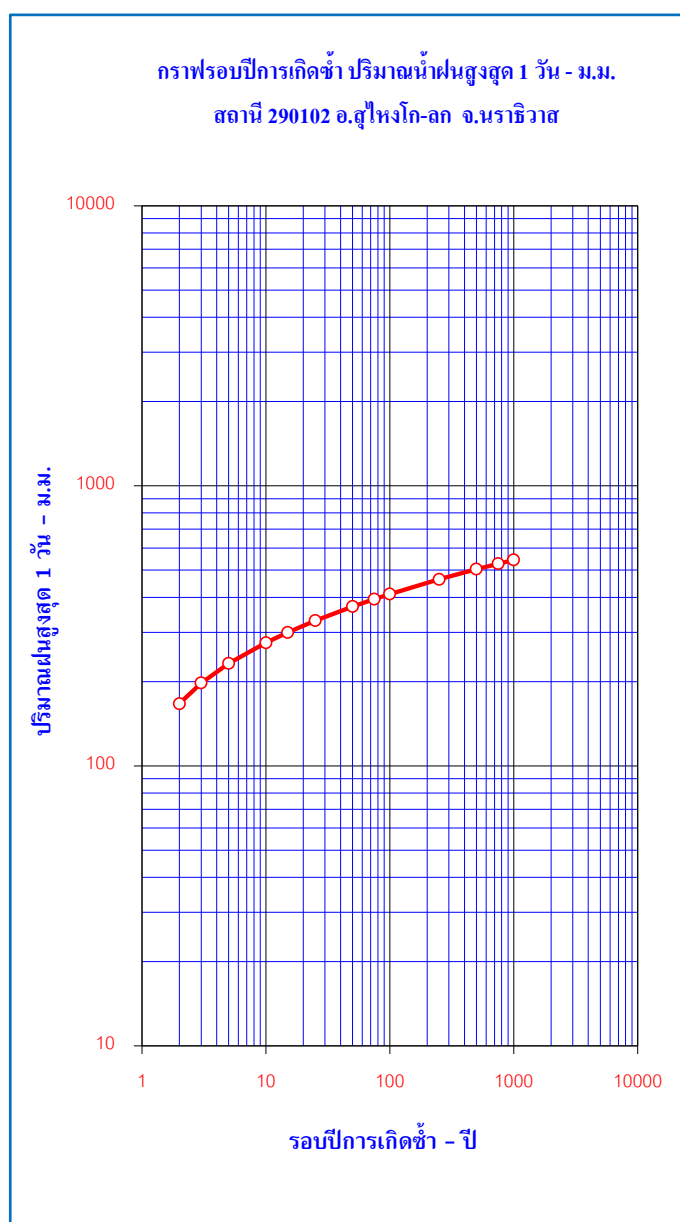
รอบปี	2	3	5	10	15	25	50	75	100	250	500	750	1000
ปริมาณฝน	291.3	349.2	413.6	494.7	540.4	597.0	673.0	717.1	748.3	847.6	922.5	966.3	997.4

หมายเหตุ :-การคำนวณใช้วิธีของ กัมเบล (GUMBEL DISTRIBUTION)

รูปที่ 10 ปริมาณน้ำฝนสูงสุด 3 วัน สถานีอำเภอแวง อ.แวง จ.นราธิวาส

สถานีสุโขทัย-ลก อ.สุโขทัย จ.นครราชสีมา มีปริมาณฝนสูงสุด 1 วัน วัดได้ 275.8 มม. รอบปีการเกิดซ้ำ 10 ปี

สถานี 290102 อ.สุโขทัย จ.นครราชสีมา					
ฝนสูงสุด 1 วัน - มม.					
ปีน้ำ	ม.ม.	ปีน้ำ	ม.ม.	ปีน้ำ	ม.ม.
2511	106.2	2531	270.3	2551	226.0
2512	256.2	2532	120.4	2552	225.8
2513	134.4	2533	83.3	2553	170.0
2514	118.8	2534	145.3	2554	184.3
2515	128.6	2535	98.5	2555	178.8
2516	140.0	2536	118.6	2556	287.3
2517	252.0	2537	176.7	2557	293.8
2518	150.2	2538	110.7	2558	162.0
2519	282.1	2539	110.8	2559	169.4
2520	105.8	2540	135.4	2560	173.5
2521	226.9	2541	149.4	2561	99.7
2522	208.5	2542	160.5	2562	82.6
2523	200.2	2543	187.6	2564	275.8
2524	153.5	2544	96.7		
2525	221.5	2545	85.4		
2526	158.6	2546	188.4		
2527	319.2	2547	116.0		
2528	133.5	2548	174.5		
2529	318.2	2549	154.5		
2530	178.2	2550	120.9		

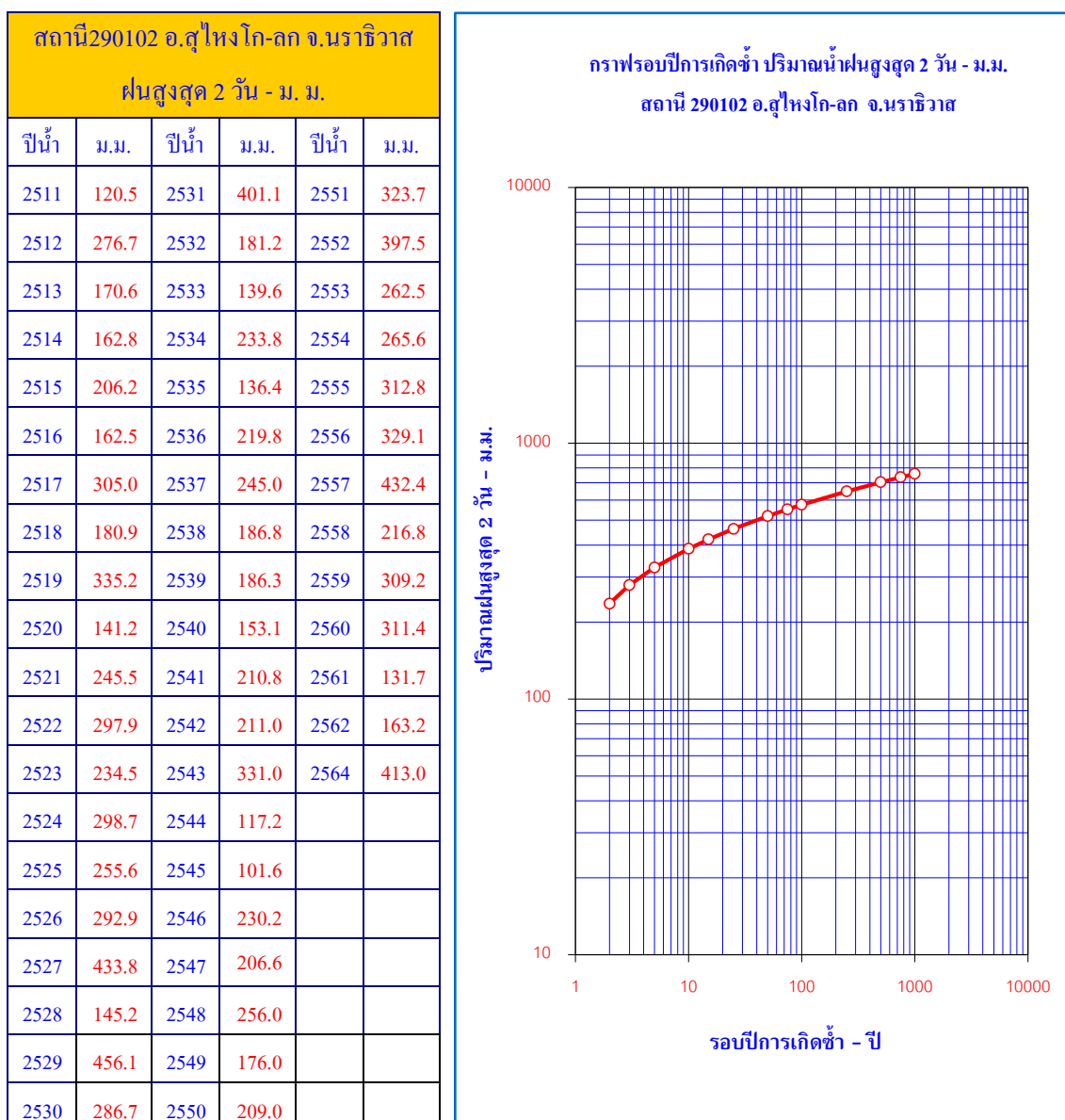


รอบปี	2	3	5	10	15	25	50	75	100	250	500	750	1000
ปริมาณฝน	166.7	197.6	232.1	275.3	299.8	330.0	370.6	394.1	410.8	463.8	503.8	527.2	543.8

หมายเหตุ :-การคำนวณใช้วิธีของ กัมเบล (GUMBEL DISTRIBUTION)

รูปที่ 11 ปริมาณน้ำฝนสูงสุด 1 วัน สถานีสุโขทัย-ลก อ.สุโขทัย จ.นครราชสีมา

สถานีสุโข-ลก อ.สุโข-ลก จ.นราธิวาส มีปริมาณฝนสูงสุด 2 วัน วัดได้ 413.0 มม. รอบปีการเกิดซ้ำ 14 ปี

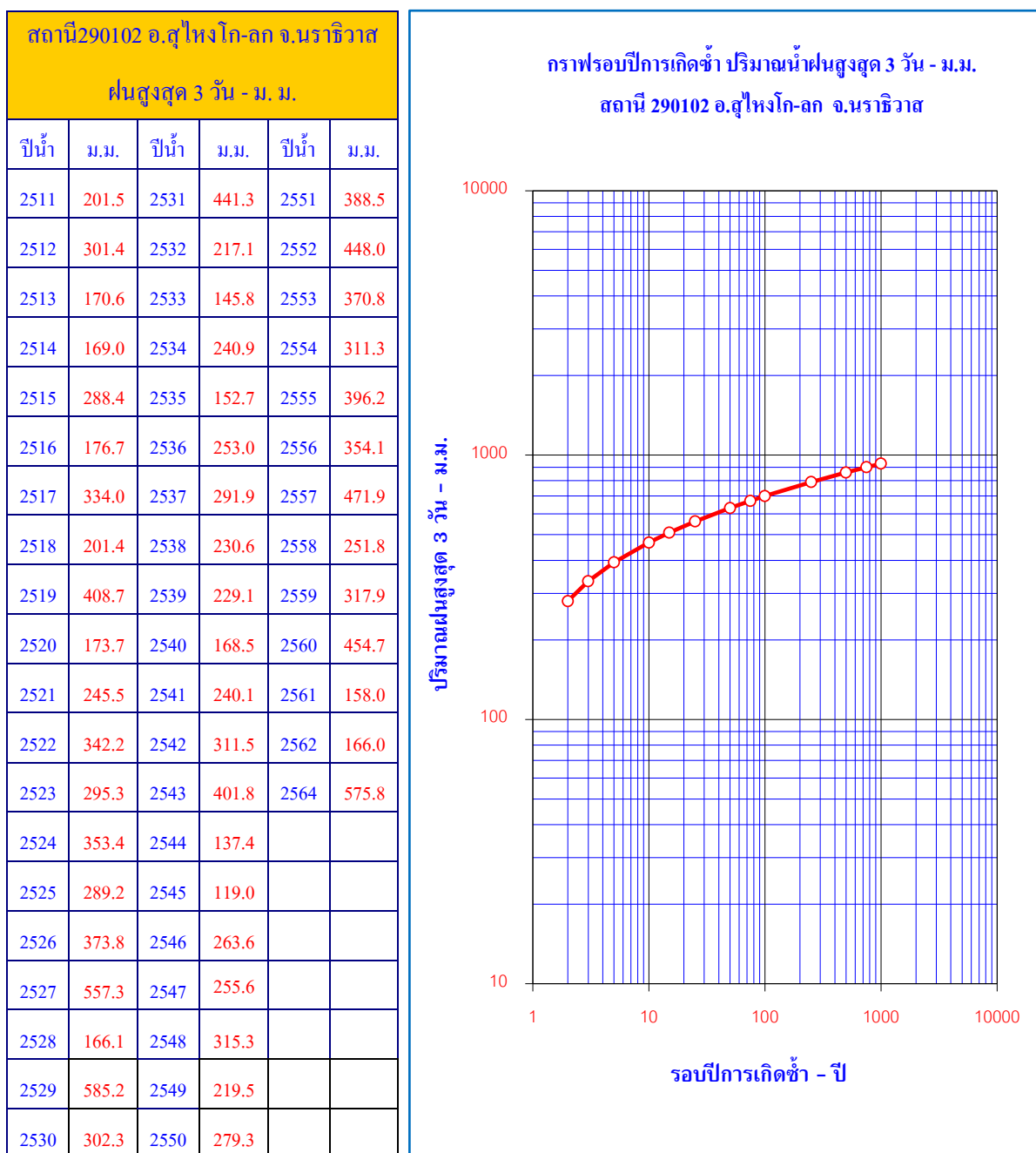


รอบปี	2	3	5	10	15	25	50	75	100	250	500	750	1000
ปริมาณฝน	236.2	279.0	326.8	386.8	420.7	462.7	518.9	551.6	574.8	648.3	703.8	736.3	759.3

หมายเหตุ :-การคำนวณใช้วิธีของ กัมเบล (GUMBEL DISTRIBUTION)

รูปที่ 12 ปริมาณน้ำฝนสูงสุด 2 วัน สถานีสุโข-ลก อ.สุโข-ลก จ.นราธิวาส

สถานีสุโขทัย-ลก อ.สุโขทัย-ลก จ.นครราชสีมา มีปริมาณฝนสูงสุด 3 วัน วัดได้ 575.8 มม. รอบปีการเกิดซ้ำ 29 ปี



รอบปี	2	3	5	10	15	25	50	75	100	250	500	750	1000
ปริมาณฝน	280.3	333.5	392.7	467.0	509.0	561.0	630.7	671.2	699.9	791.0	859.8	900.0	928.6

**หมายเหตุ** :-การคำนวณใช้วิธีของ กัมเบล (GUMBEL DISTRIBUTION)

รูปที่ 13 ปริมาณน้ำฝนสูงสุด 3 วัน สถานีสุโขทัย-ลก อ.สุโขทัย-ลก จ.นครราชสีมา



## ข้อมูลทางอุทกวิทยา

แม่น้ำโก-ลก มีการสำรวจทางอุทกวิทยา เพื่อวิเคราะห์และการเตือนภัยคือ สถานี X.274 แม่น้ำโก-ลก บ้านบุเกี๊ยะตา อ.แวง จ.นราธิวาส และสถานี X.119A บริเวณสะพานลันตู อ.สุไหงโก-ลก จ.นราธิวาส X.119 บ้านมูโน๊ะ อ.สุไหงโก-ลก จ.นราธิวาส ซึ่งข้อมูลระดับน้ำ ปริมาณน้ำท่ารายวัน ในช่วง 24 ก.พ. – 4 มี.ค. 2565 ดังแสดงใน ตารางที่ 2 และตารางที่ 3

สำหรับข้อมูลระดับน้ำ และปริมาณน้ำรายชั่วโมงของทั้ง 2 สถานี ในช่วงวันที่ 24 ก.พ. – 4 มี.ค. 2565 แสดงใน ภาคผนวก ก และรูปที่ 14 ที่สถานี X.274 ระดับน้ำสูงสุด 24.73 ม.(ร.ท.ก.) ปริมาณน้ำไหลผ่านเฉพาะในลำน้ำสูงสุด 410.00 ลบ.ม./วินาที ของวันที่ 26 ก.พ. 2565 เวลา 01.00 น. ที่สถานี X.119A ระดับน้ำสูงสุด 10.55 ม.(ร.ท.ก.) ปริมาณน้ำไหลผ่านเฉพาะในลำน้ำสูงสุด 510.00 ลบ.ม./วินาที ของวันที่ 27 ก.พ. 2565 ในเวลา 23.00 น. และที่สถานี X.119 ระดับน้ำสูงสุด 7.41 ม.(ร.ท.ก.) ของวันที่ 28 ก.พ. 2565 ในเวลา 07.00 น.

**ตารางที่ 2 : แสดงสถานการณ์น้ำท่าสูงสุดรายวัน วันที่ 24 ก.พ. – 4 มี.ค. 2565**

วันที่ สถานี	24	25	26	27	28	1	2
X.274	20.98/76.20	24.66/398.00	24.73/410.00	24.57/384.50	23.99/297.50	21.27/87.80	20.33/52.90
X.119A	5.32/70.80	9.34/312.30	10.26/452.00	10.55/510.00	10.51/502.00	10.21/442.00	9.98/402.00
X.119	2.92	5.48	6.92	7.37	7.41	7.33	6.97

วันที่ สถานี	3	4					
X.274	19.97/42.10	19.77/36.10					
X.119A	9.56/340.60	8.88/261.30					
X.119	6.56	6.16					

หน่วย: ม.(ร.ท.ก.)/ลบ.ม./วินาที

**ตารางที่ 3 : แสดงปริมาตรน้ำท่ารายวัน วันที่ 24 ก.พ. – 4 มี.ค. 2565**

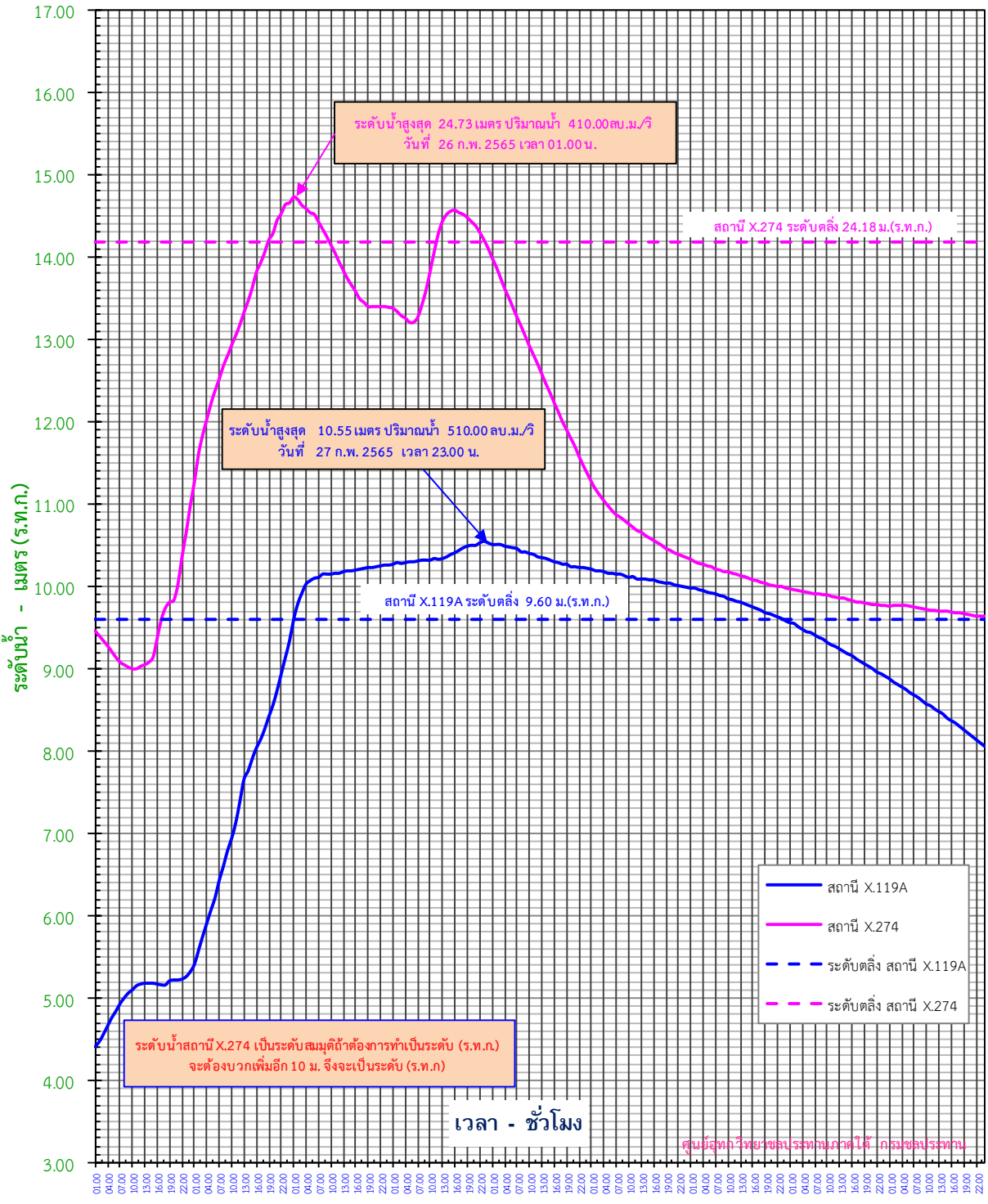
วันที่ สถานี	24	25	26	27	28	1	2
X.274	2.393	17.453	25.315	25.433	13.370	5.650	4.078
X.119A	5.188	13.262	36.806	41.126	40.780	36.288	32.400

วันที่ สถานี	3	4					
X.274	3.352	2.963					
X.119A	26.092	19.232					

หน่วย: ล้าน ลบ.ม.



**ระดับน้ำรายชั่วโมง แม่น้ำโก-ลก วันที่ 24 ก.พ. - 4 มี.ค. 2565**  
**สถานี X.274 บ้านบุเกีตา อ.แวง สถานี X.119A บริเวณสะพานลันตู อ.สุโขทัย จ.สุโขทัย**



24 ก.พ. 65	25 ก.พ. 65	26 ก.พ. 65	27 ก.พ. 65	28 ก.พ. 65	1 มี.ค. 65	2 มี.ค. 65	3 มี.ค. 65	4 มี.ค. 65
------------	------------	------------	------------	------------	------------	------------	------------	------------

รูปที่ 14 กราฟแสดงข้อมูลระดับน้ำรายชั่วโมง ช่วงวันที่ 24 ก.พ. - 5 มี.ค. 2565

การวิเคราะห์รอบปีเกิดซ้ำ ระดับน้ำสูงสุดรายชั่วโมงของสถานีวัดน้ำท่าในกลุ่มน้ำโก-ลก

จำนวน 2 สถานี ดังนี้

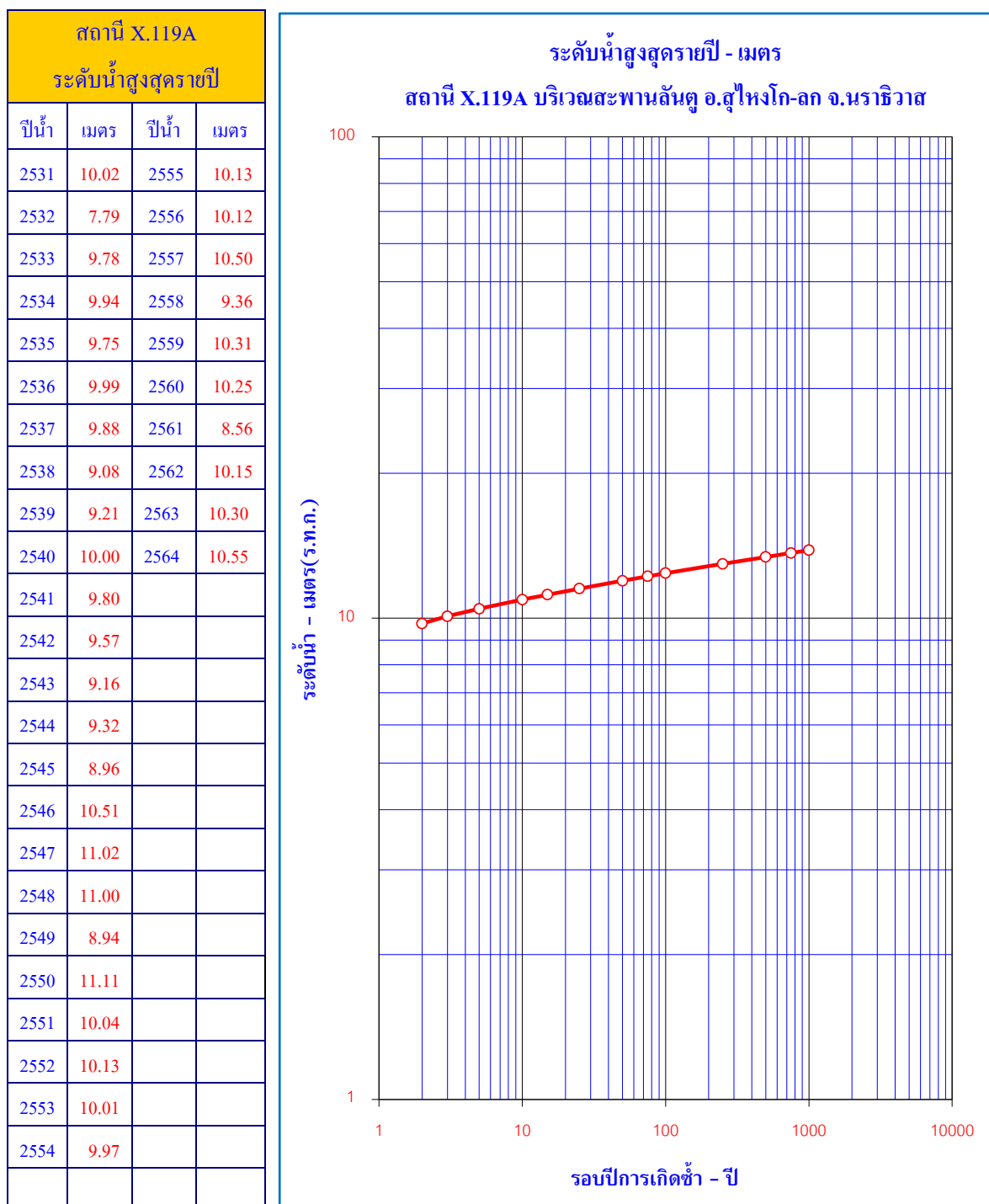
1.สถานี X.274 แม่น้ำโก-ลก บ้านบุเกี๊ยะตา อ.แวง จ.นราธิวาส ระดับน้ำสูงสุดวัดได้ 24.73 ม.(ร.ท.ก.) รอบปีการเกิดซ้ำ 5 ปี ดังแสดงในรูปที่ 15

2.สถานี X.119A แม่น้ำโก-ลก บริเวณสะพานลันตู อ.โก-ลก จ.นราธิวาส ระดับน้ำสูงสุดวัดได้ 10.55 ม.(ร.ท.ก.) รอบปีการเกิดซ้ำ 6 ปี ดังแสดงในรูปที่ 16





2.สถานี X.119A แม่น้ำโก-ลก บริเวณสะพานลันตู อ.โก-ลก จ.นราธิวาส ระดับน้ำสูงสุดวัดได้ 10.55 ม. (ร.ท.ก.) รอบปีการเกิดซ้ำ 6 ปี



รอบปี	2	3	5	10	15	25	50	75	100	250	500	750	1000
ระดับน้ำ	9.75	10.09	10.46	10.93	11.19	11.52	11.96	12.22	12.40	12.97	13.40	13.66	13.84

หมายเหตุ :- การคำนวณใช้วิธีของ กัมเบล (GUMBEL DISTRIBUTION)

รูปที่ 16 ระดับน้ำสูงสุดสูงสุดรายปี สถานี X.119A แม่น้ำโก-ลก บริเวณสะพานลันตู อ.โก-ลก จ.นราธิวาส

ภาคผนวก

## ภาคผนวก ก

## ตารางแสดงข้อมูลระดับน้ำ - ปริมาณน้ำรายชั่วโมง

สถานี X.274 และ X.119A (ระหว่างวันที่ 24 ก.พ. -4 มี.ค. 2565)

เวลา	24 ก.พ. 65				เวลา	25 ก.พ. 65			
	X.274A		X.119A			X.274A		X.119A	
	ระดับน้ำ 24.18 ม.	ปริมาณ น้ำ 326.00 ลบม./วิ.	ระดับน้ำ 9.60 ม.	ปริมาณ น้ำ 346.00 ลบม./วิ.		ระดับน้ำ 24.18 ม.	ปริมาณ น้ำ 326.00 ลบม./วิ.	ระดับน้ำ 9.60 ม.	ปริมาณ น้ำ 346.00 ลบม./วิ.
1:00	19.46	26.80	4.41	38.72	1:00	21.27	87.80	5.41	73.35
2:00	19.40	25.00	4.47	40.64	2:00	21.61	101.40	5.58	79.30
3:00	19.34	23.20	4.56	43.64	3:00	21.84	111.00	5.75	85.25
4:00	19.28	21.40	4.66	47.10	4:00	22.03	120.65	5.91	90.85
5:00	19.21	19.30	4.76	50.60	5:00	22.22	131.10	6.07	96.45
6:00	19.14	17.20	4.84	53.40	6:00	22.38	139.90	6.22	102.30
7:00	19.08	15.40	4.93	56.55	7:00	22.52	147.60	6.43	110.70
8:00	19.05	14.50	5.00	59.00	8:00	22.68	156.40	6.60	117.50
9:00	19.02	13.60	5.06	61.10	9:00	22.80	163.00	6.79	126.05
10:00	19.00	13.00	5.10	62.50	10:00	22.93	172.70	6.94	132.80
11:00	19.00	13.00	5.15	64.25	11:00	23.05	184.00	7.13	141.35
12:00	19.03	13.90	5.17	64.95	12:00	23.18	197.00	7.39	154.00
13:00	19.05	14.50	5.18	65.30	13:00	23.33	212.00	7.66	167.50
14:00	19.08	15.40	5.18	65.30	14:00	23.47	226.00	7.76	172.80
15:00	19.14	17.20	5.18	65.30	15:00	23.63	243.50	7.91	181.60
16:00	19.37	24.10	5.17	64.95	16:00	23.82	272.00	8.04	189.40
17:00	19.60	31.00	5.16	64.60	17:00	23.93	288.50	8.14	195.60
18:00	19.74	35.20	5.16	64.60	18:00	24.06	308.00	8.27	204.40
19:00	19.81	37.30	5.21	66.35	19:00	24.21	330.50	8.42	216.30
20:00	19.83	37.90	5.22	66.70	20:00	24.29	342.50	8.56	228.90
21:00	20.02	43.60	5.22	66.70	21:00	24.45	366.50	8.74	246.50
22:00	20.36	53.80	5.23	67.05	22:00	24.53	378.50	8.94	267.90
23:00	20.65	63.00	5.26	68.10	23:00	24.64	395.00	9.14	289.90
24:00	20.98	76.20	5.32	70.20	24:00	24.66	398.00	9.34	312.30

**ตารางแสดงข้อมูลระดับน้ำ - ปริมาณน้ำรายชั่วโมง**  
**สถานี X.274 และ X.119A (ระหว่างวันที่ 24 ก.พ. -4 มี.ค. 2565)**

เวลา	26 ก.พ. 65				เวลา	27 ก.พ. 65			
	X.274A		X.119A			X.274A		X.119A	
	ระดับน้ำ 24.18 ม.	ปริมาณ น้ำ 326.00 ลบม./วิ.	ระดับน้ำ 9.60 ม.	ปริมาณ น้ำ 346.00 ลบม./วิ.		ระดับน้ำ 24.18 ม.	ปริมาณ น้ำ 326.00 ลบม./วิ.	ระดับน้ำ 9.60 ม.	ปริมาณ น้ำ 346.00 ลบม./วิ.
1:00	24.73	410.00	9.60	346.00	1:00	23.38	217.00	10.27	454.00
2:00	24.70	404.00	9.79	373.50	2:00	23.34	213.00	10.29	458.00
3:00	24.63	393.50	9.92	393.00	3:00	23.29	208.00	10.28	456.00
4:00	24.59	387.50	10.03	409.50	4:00	23.26	205.00	10.29	458.00
5:00	24.54	380.00	10.07	415.50	5:00	23.21	200.00	10.30	460.00
6:00	24.52	377.00	10.10	420.50	6:00	23.21	200.00	10.30	460.00
7:00	24.43	363.50	10.11	422.45	7:00	23.27	206.00	10.31	462.00
8:00	24.34	350.00	10.15	430.25	8:00	23.42	221.00	10.32	464.00
9:00	24.25	336.50	10.15	430.25	9:00	23.60	239.00	10.32	464.00
10:00	24.15	321.50	10.15	430.25	10:00	23.83	273.50	10.32	464.00
11:00	24.05	306.50	10.16	432.20	11:00	24.07	309.50	10.34	468.00
12:00	23.94	290.00	10.16	432.20	12:00	24.29	342.50	10.33	466.00
13:00	23.84	275.00	10.18	436.10	13:00	24.44	365.00	10.34	468.00
14:00	23.74	260.00	10.19	438.05	14:00	24.52	377.00	10.36	472.00
15:00	23.66	248.00	10.19	438.05	15:00	24.56	383.00	10.39	478.00
16:00	23.58	237.00	10.20	440.00	16:00	24.57	384.50	10.41	482.00
17:00	23.49	228.00	10.21	442.00	17:00	24.54	380.00	10.44	488.00
18:00	23.45	224.00	10.22	444.00	18:00	24.52	377.00	10.47	494.00
19:00	23.40	219.00	10.23	446.00	19:00	24.48	371.00	10.49	498.00
20:00	23.40	219.00	10.23	446.00	20:00	24.43	363.50	10.50	500.00
21:00	23.40	219.00	10.24	448.00	21:00	24.38	356.00	10.50	500.00
22:00	23.40	219.00	10.25	450.00	22:00	24.30	344.00	10.53	506.00
23:00	23.40	219.00	10.26	452.00	23:00	24.21	330.50	10.55	510.00
24:00	23.39	218.00	10.26	452.00	24:00	24.11	315.50	10.53	506.00

**ตารางแสดงข้อมูลระดับน้ำ - ปริมาณน้ำรายชั่วโมง**  
**สถานี X.274 และ X.119A (ระหว่างวันที่ 24 ก.พ. -4 มี.ค. 2565)**

เวลา	28 ก.พ. 65				เวลา	1 มี.ค. 65			
	X.274A		X.119A			X.274A		X.119A	
	ระดับน้ำ 24.18 ม.	ปริมาณ น้ำ 326.00 ลบม./วิ.	ระดับน้ำ 9.60 ม.	ปริมาณ น้ำ 346.00 ลบม./วิ.		ระดับน้ำ 24.18 ม.	ปริมาณ น้ำ 326.00 ลบม./วิ.	ระดับน้ำ 9.60 ม.	ปริมาณ น้ำ 346.00 ลบม./วิ.
1:00	23.99	297.50	10.51	502.00	1:00	21.27	87.80	10.21	442.00
2:00	23.88	281.00	10.51	502.00	2:00	21.18	84.20	10.19	438.05
3:00	23.75	261.50	10.51	502.00	3:00	21.11	81.40	10.19	438.05
4:00	23.62	242.00	10.49	498.00	4:00	21.04	78.60	10.18	436.10
5:00	23.51	230.00	10.48	496.00	5:00	20.98	76.20	10.16	432.20
6:00	23.39	218.00	10.47	494.00	6:00	20.92	73.80	10.16	432.20
7:00	23.27	206.00	10.46	492.00	7:00	20.87	71.80	10.15	430.25
8:00	23.16	195.00	10.42	484.00	8:00	20.84	70.60	10.15	430.25
9:00	23.04	183.00	10.42	484.00	9:00	20.80	69.00	10.13	426.35
10:00	22.92	171.80	10.40	480.00	10:00	20.76	67.40	10.11	422.45
11:00	22.81	163.70	10.39	478.00	11:00	20.72	65.80	10.12	424.40
12:00	22.70	157.50	10.36	472.00	12:00	20.68	64.20	10.09	418.50
13:00	22.58	150.90	10.35	470.00	13:00	20.66	63.40	10.09	418.50
14:00	22.46	144.30	10.34	468.00	14:00	20.62	61.80	10.09	418.50
15:00	22.35	138.25	10.32	464.00	15:00	20.59	60.70	10.08	417.00
16:00	22.23	131.65	10.30	460.00	16:00	20.56	59.80	10.08	417.00
17:00	22.12	125.60	10.29	458.00	17:00	20.53	58.90	10.06	414.00
18:00	22.00	119.00	10.27	454.00	18:00	20.50	58.00	10.05	412.50
19:00	21.90	114.00	10.27	454.00	19:00	20.46	56.80	10.04	411.00
20:00	21.80	109.00	10.24	448.00	20:00	20.44	56.20	10.04	411.00
21:00	21.70	105.00	10.24	448.00	21:00	20.41	55.30	10.02	408.00
22:00	21.58	100.20	10.23	446.00	22:00	20.39	54.70	10.01	406.50
23:00	21.47	95.80	10.23	446.00	23:00	20.37	54.10	10.00	405.00
24:00	21.37	91.80	10.22	444.00	24:00	20.35	53.50	9.99	403.50

ตารางแสดงข้อมูลระดับน้ำ - ปริมาณน้ำรายชั่วโมง

สถานี X.274 และ X.119A (ระหว่างวันที่ 24 ก.พ. -4 มี.ค. 2565)

เวลา	2 มี.ค. 65				เวลา	3 มี.ค. 65			
	X.274A		X.119A			X.274A		X.119A	
	ระดับน้ำ 24.18 ม.	ปริมาณ น้ำ 326.00 ลบม./วิ.	ระดับน้ำ 9.60 ม.	ปริมาณ น้ำ 346.00 ลบม./วิ.		ระดับน้ำ 24.18 ม.	ปริมาณ น้ำ 326.00 ลบม./วิ.	ระดับน้ำ 9.60 ม.	ปริมาณ น้ำ 346.00 ลบม./วิ.
1:00	20.33	52.90	9.98	402.00	1:00	19.97	42.10	9.56	340.60
2:00	20.30	52.00	9.98	402.00	2:00	19.96	41.80	9.55	339.25
3:00	20.28	51.40	9.96	399.00	3:00	19.95	41.50	9.51	333.85
4:00	20.27	51.10	9.95	397.50	4:00	19.94	41.20	9.48	329.90
5:00	20.25	50.50	9.93	394.50	5:00	19.93	40.90	9.45	326.00
6:00	20.24	50.20	9.92	393.00	6:00	19.92	40.60	9.44	324.70
7:00	20.21	49.30	9.91	391.50	7:00	19.91	40.30	9.41	320.80
8:00	20.20	49.00	9.89	388.50	8:00	19.91	40.30	9.38	317.10
9:00	20.18	48.40	9.88	387.00	9:00	19.90	40.00	9.36	314.70
10:00	20.18	48.40	9.85	382.50	10:00	19.90	40.00	9.32	309.90
11:00	20.16	47.80	9.84	381.00	11:00	19.88	39.40	9.29	306.40
12:00	20.15	47.50	9.82	378.00	12:00	19.87	39.10	9.27	304.20
13:00	20.13	46.90	9.81	376.50	13:00	19.86	38.80	9.24	300.90
14:00	20.12	46.60	9.79	373.50	14:00	19.86	38.80	9.21	297.60
15:00	20.10	46.00	9.77	370.50	15:00	19.84	38.20	9.18	294.30
16:00	20.08	45.40	9.75	367.50	16:00	19.83	37.90	9.16	292.10
17:00	20.07	45.10	9.73	364.50	17:00	19.81	37.30	9.12	287.70
18:00	20.05	44.50	9.71	361.50	18:00	19.81	37.30	9.09	284.40
19:00	20.04	44.20	9.68	357.20	19:00	19.80	37.00	9.06	281.10
20:00	20.02	43.60	9.67	355.80	20:00	19.79	36.70	9.03	277.80
21:00	20.01	43.30	9.65	353.00	21:00	19.78	36.40	9.00	274.50
22:00	20.00	43.00	9.63	350.20	22:00	19.78	36.40	8.96	270.10
23:00	20.00	43.00	9.61	347.40	23:00	19.77	36.10	8.94	267.90
24:00	19.98	42.40	9.58	343.30	24:00	19.77	36.10	8.91	264.60

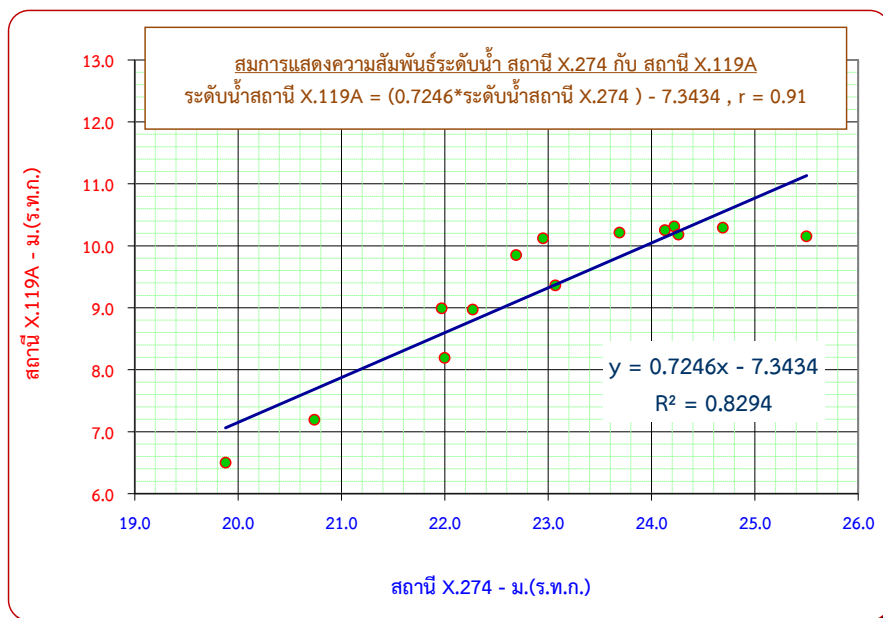
**ตารางแสดงข้อมูลระดับน้ำ - ปริมาณน้ำรายชั่วโมง**  
**สถานี X.274 และ X.119A (ระหว่างวันที่ 24 ก.พ. - มี.ค. 2565)**

เวลา	4 มี.ค. 65				เวลา				
	X.274A		X.119A						
	ระดับน้ำ 24.18 ม.	ปริมาณ น้ำ 326.00 ลบม./วิ.	ระดับน้ำ 9.60 ม.	ปริมาณ น้ำ 346.00 ลบม./วิ.					
1:00	19.76	35.80	8.88	261.30					
2:00	19.77	36.10	8.84	256.90					
3:00	19.77	36.10	8.81	253.60					
4:00	19.77	36.10	8.78	250.50					
5:00	19.77	36.10	8.75	247.50					
6:00	19.76	35.80	8.71	243.50					
7:00	19.75	35.50	8.68	240.50					
8:00	19.74	35.20	8.65	237.50					
9:00	19.73	34.90	8.61	233.50					
10:00	19.72	34.60	8.57	229.80					
11:00	19.71	34.30	8.55	228.00					
12:00	19.71	34.30	8.51	224.40					
13:00	19.70	34.00	8.48	221.70					
14:00	19.70	34.00	8.45	219.00					
15:00	19.70	34.00	8.40	214.50					
16:00	19.69	33.70	8.37	212.10					
17:00	19.68	33.40	8.34	209.70					
18:00	19.68	33.40	8.30	206.50					
19:00	19.67	33.10	8.26	203.70					
20:00	19.66	32.80	8.22	200.90					
21:00	19.65	32.50	8.18	198.20					
22:00	19.64	32.20	8.14	195.60					
23:00	19.64	32.20	8.10	193.00					
24:00	19.64	32.20	8.06	190.60					



## ภาคผนวก ข

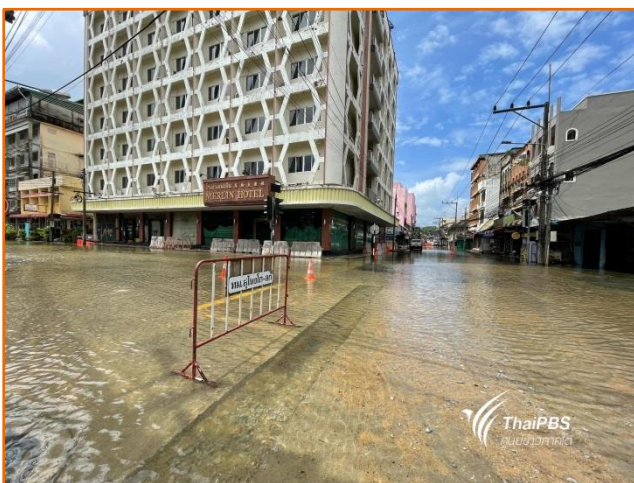
กราฟแสดงความสัมพันธ์ของระดับน้ำสูงสุดที่สถานี X.274 แม่น้ำโก-ลก(เหนือน้ำ)  
อ.แฉัง จ.นราธิวาส และสถานี X.119A แม่น้ำโก-ลก(ท้ายน้ำ) อ.สุโหงโก-ลก จ.นราธิวาส



ความสัมพันธ์ของระดับน้ำสูงสุด						
สถานี X.274 แม่น้ำโก-ลก(เหนือน้ำ) อ.แฉัง จ.นราธิวาส กับสถานี X.119A แม่น้ำโก-ลก(ท้ายน้ำ) อ.สุโหงโก-ลก จ.นราธิวาส						
ระดับน้ำสูงสุด ที่สถานี X.274	วันที่	เวลา - น.	ระดับน้ำสูงสุด ที่สถานี X.119A	วันที่	เวลา - น.	ระยะเวลา ยอด - ยอด
22.27	14 ม.ค. 55	19.00	8.97	15 ม.ค. 55	22.00	27
22.69	3 ม.ค. 56	17.00	9.85	5 ม.ค. 56	07.00	38
19.88	9 ก.ย. 56	03.00	6.50	9 ก.ย. 56	14.00	11
22.95	4 ธ.ค. 56	24.00	10.12	5 ธ.ค. 56	14.00	14
23.07	29 พ.ย. 58	05.00	9.36	30 พ.ย. 58	23.00	42
24.22	3 ม.ค. 60	06.00	10.31	3 ม.ค. 60	15.00	9
20.74	13 ก.ค. 60	18.00	7.19	14 ก.ค. 60	18.00	24
24.13	28 พ.ย. 60	22.00	10.25	29 ธ.ค. 60	09.00	11
22.00	29 ธ.ค. 60	19.00	8.19	30 ธ.ค. 60	24.00	25
21.97	12 พ.ย. 61	24.00	8.99	14 พ.ย. 61	09.00	33
24.26	2 ธ.ค. 62	08.00	10.18	2 ธ.ค. 62	03.00	
25.50	18 ธ.ค. 62	09.00	10.15	9 ธ.ค. 62	14.00	17
23.69	19 ธ.ค. 63	04.00	10.21	19 ธ.ค. 63	21.00	17
24.69	6 ม.ค. 64	14.00	10.29	7 พ.ย. 64	16.00	26

ภาคผนวก ค

ภาพน้ำท่วมในเทศบาลเมืองสุโขทัย อ.สุโขทัย จ.นครราชสีมา เมื่อวันที่ 27 กุมภาพันธ์ 2565





ภาพน้ำท่วมใน ตำบลมูโนะ อ.สุโขทัย-ลก จ.นครราชสีมา เมื่อวันที่ 27 กุมภาพันธ์ 2565



## ภาคผนวก ง



(สำเนา)

## ประกาศกรมอุตุนิยมวิทยา

เรื่อง ฝนตกหนักและคลื่นลมแรงบริเวณภาคใต้

ฉบับที่ 2 (35/2565)

(มีผลกระทบทั้งแต่วันที่ 23-26 กุมภาพันธ์ 2565)

ในช่วงวันที่ 23 - 26 ก.พ. 65 บริเวณความกดอากาศสูงหรือมวลอากาศเย็นกำลังค่อนข้างแรงจากประเทศจีนแผ่ลงมาปกคลุมประเทศไทยตอนบนและทะเลจีนใต้ ส่งผลทำให้ลมตะวันออกเฉียงเหนือที่พัดปกคลุมอ่าวไทยและภาคใต้มีกำลังแรง ประกอบกับหย่อมความกดอากาศต่ำที่ปกคลุมบริเวณเกาะบอร์เนียวมีกำลังแรง และมีแนวโน้มเคลื่อนเข้าปกคลุมประเทศมาเลเซียและภาคใต้ตอนล่าง ทำให้ภาคใต้บริเวณจังหวัดชุมพร สุราษฎร์ธานี นครศรีธรรมราช พัทลุง สงขลา ปัตตานี ยะลา นราธิวาส ระนอง พังงา ภูเก็ต กระบี่ ตรัง และสตูล มีฝนตกหนักถึงหนักมากบางแห่ง ขอให้ประชาชนบริเวณดังกล่าวระมัดระวังอันตรายจากฝนที่ตกหนักและฝนตกสะสม ซึ่งอาจทำให้เกิดน้ำท่วมฉับพลันน้ำป่าไหลหลากไว้ด้วย

สำหรับคลื่นลมบริเวณอ่าวไทยและทะเลอันดามันมีกำลังแรงขึ้น โดยอ่าวไทยตอนบนมีคลื่นสูงประมาณ 2 เมตร ส่วนอ่าวไทยตอนล่างคลื่นสูง 2-3 เมตร บริเวณที่มีฝนฟ้าคะนองคลื่นสูงมากกว่า 3 เมตร สำหรับทะเลอันดามันคลื่นสูง 1-2 เมตร ขอให้ประชาชนที่อาศัยบริเวณชายฝั่งภาคใต้ฝั่งตะวันออกระวังอันตรายจากคลื่นลมแรงที่พัดเข้าหาฝั่งไว้ด้วย ส่วนชาวเรือควรเดินเรือด้วยความระมัดระวัง และหลีกเลี่ยงการเดินเรือบริเวณที่มีฝนฟ้าคะนอง เรือเล็กบริเวณอ่าวไทยควรงดออกจากฝั่งในช่วงวันที่ 23 - 26 ก.พ. 65

จึงขอให้ประชาชนติดตามประกาศจากกรมอุตุนิยมวิทยา และสามารถติดตามข้อมูลที่เว็บไซต์กรมอุตุนิยมวิทยา <http://www.tmd.go.th> หรือที่ 0-2399-4012-13 และ 1182 ได้ตลอด 24 ชั่วโมง

ประกาศ ณ วันที่ 23 กุมภาพันธ์ พ.ศ. 2565 เวลา 05.00 น.

กรมอุตุนิยมวิทยาจะออกประกาศฉบับต่อไปใน วันที่ 23 กุมภาพันธ์ พ.ศ. 2565 เวลา 17.00 น.

(ลงชื่อ) ว่าที่ร้อยตรี ธนะสิทธิ์ เอี่ยมอนันชัย

(ธนสิทธิ์ เอี่ยมอนันชัย)

รองอธิบดีกรมอุตุนิยมวิทยา

รักษาราชการแทนอธิบดีกรมอุตุนิยมวิทยา

สำเนาถูกต้อง

(นายวิวัฒนา กันบัว)

ผู้อำนวยการกองพยากรณ์อากาศ

นายโกสินธุ์ เสียงวัฒนะ

ผู้พยากรณ์อากาศ

กองพยากรณ์อากาศ

โทรสาร 0-2399-4012-13,

<https://www.tmd.go.th><https://www.metalarm.tmd.go.th/service>

(สำเนา)



ประกาศกรมอุตุนิยมวิทยา

เรื่อง ฝนตกหนักถึงหนักมากและคลื่นลมแรงบริเวณภาคใต้

ฉบับที่ 4 (37/2565)

(มีผลกระทบทถึงวันที่ 26 กุมภาพันธ์ 2565)

ในช่วงวันที่ 24 - 26 ก.พ. 65 บริเวณความกดอากาศสูงหรือมวลอากาศเย็นกำลังค่อนข้างแรงจากประเทศจีนแผ่ลงมาปกคลุมประเทศไทยตอนบนและทะเลจีนใต้ ส่งผลทำให้ลมตะวันออกเฉียงเหนือที่พัดปกคลุมอ่าวไทยและภาคใต้มีกำลังแรง ประกอบกับหย่อมความกดอากาศต่ำกำลังแรงที่ปกคลุมบริเวณเกาะบอร์เนียว มีแนวโน้มจะเคลื่อนเข้าปกคลุมประเทศไทยมาเลเซียและภาคใต้ตอนล่างของประเทศไทย ทำให้ภาคใต้บริเวณจังหวัดสุราษฎร์ธานี นครศรีธรรมราช พัทลุง สงขลา ปัตตานี ยะลานราธิวาส ราชบุรี พังงา ภูเก็ต กระบี่ ตรัง และสตูล มีฝนตกหนักถึงหนักมากบางแห่ง ขอให้ประชาชนบริเวณดังกล่าวระมัดระวังอันตรายจากฝนที่ตกหนักถึงหนักมากและฝนตกสะสม ซึ่งอาจทำให้เกิดน้ำท่วมฉับพลันน้ำป่าไหลหลากไว้ด้วย

คลื่นลมบริเวณอ่าวไทยและทะเลอันดามันมีกำลังแรงขึ้น โดยอ่าวไทยตอนบนมีคลื่นสูงประมาณ 2 เมตร ส่วนอ่าวไทยตอนล่างคลื่นสูง 2-3 เมตร บริเวณที่มีฝนฟ้าคะนองคลื่นสูงมากกว่า 3 เมตร สำหรับทะเลอันดามันคลื่นสูง 1-2 เมตร ขอให้ประชาชนที่อาศัยบริเวณชายฝั่งภาคใต้ฝั่งตะวันออกระวังอันตรายจากคลื่นลมแรงที่พัดเข้าหาฝั่งไว้ด้วย ส่วนชาวเรือควรเดินเรือด้วยความระมัดระวัง และหลีกเลี่ยงการเดินเรือบริเวณที่มีฝนฟ้าคะนอง เรือเล็กบริเวณอ่าวไทยควรงดออกจากฝั่งในช่วงวันที่ 24 - 26 ก.พ. 65

จึงขอให้ประชาชนติดตามประกาศจากกรมอุตุนิยมวิทยา และสามารถติดตามข้อมูลที่เว็บไซต์กรมอุตุนิยมวิทยา <http://www.tmd.go.th> หรือที่ 0-2399-4012-13 และ 1182 ได้ตลอด 24 ชั่วโมง

ประกาศ ณ วันที่ 24 กุมภาพันธ์ พ.ศ. 2565 เวลา 05.00 น.

กรมอุตุนิยมวิทยาจะออกประกาศฉบับต่อไปใน วันที่ 24 กุมภาพันธ์ พ.ศ. 2565 เวลา 17.00 น.

(ลงชื่อ) ว่าที่ร้อยตรี ธนะสิทธิ์ เอี่ยมอนันชัย

(ธนสิทธิ์ เอี่ยมอนันชัย)

รองอธิบดีกรมอุตุนิยมวิทยา

รักษาราชการแทนผู้อำนวยการกรมอุตุนิยมวิทยา

สำเนาถูกต้อง

(นายวัฒนา กันบัว)

รักษาราชการแทนผู้อำนวยการกองพยากรณ์อากาศ

นายชัยชาญ สิทธิวรนนท์  
ผู้พยากรณ์อากาศ  
กองพยากรณ์อากาศ

โทรสาร 0-2399-4012-13, <https://www.tmd.go.th>  
<https://www.metalarm.tmd.go.th/service>



(สำเนา)



**ประกาศกรมอุตุนิยมวิทยา**

**เรื่อง ฝนตกหนักถึงหนักมากและคลื่นลมแรงบริเวณภาคใต้**

**ฉบับที่ 6 (39/2565)**

**(มีผลกระทบทถึงวันที่ 27 กุมภาพันธ์ 2565)**

ในช่วงวันที่ 25-27 ก.พ. 65 บริเวณความกดอากาศสูงหรือมวลอากาศเย็นกำลังแรงจากประเทศจีนยังคงแผ่ลงมาปกคลุมประเทศไทยตอนบนและทะเลจีนใต้ ส่งผลทำให้ลมตะวันออกเฉียงเหนือที่พัดปกคลุมอ่าวไทยและภาคใต้มีกำลังแรง ประกอบกับหย่อมความกดอากาศต่ำกำลังแรงที่ปกคลุมบริเวณนอกชายฝั่งทางตะวันออกของรัฐปะหัง ประเทศมาเลเซีย มีแนวโน้มจะเคลื่อนเข้าปกคลุมประเทศมาเลเซียและภาคใต้ตอนล่างของประเทศไทยในวันนี้ (25 ก.พ 65) ทำให้ภาคใต้มีฝนตกหนักถึงหนักมากบางแห่ง ดังนี้

- ฝนตกหนักหลายพื้นที่ บริเวณจังหวัดชุมพร สุราษฎร์ธานี ระนอง และภูเก็ต
- ฝนตกหนักหลายพื้นที่และมีฝนตกหนักมากบางแห่ง บริเวณจังหวัดนครศรีธรรมราช พัทลุง สงขลา ปัตตานี ยะลา นราธิวาส พังงา กระบี่ ตรัง และสตูล

ขอให้ประชาชนบริเวณดังกล่าวระมัดระวังอันตรายจากฝนที่ตกหนักถึงหนักมากและฝนตกสะสม ซึ่งอาจทำให้เกิดน้ำท่วมฉับพลันน้ำป่าไหลหลากไว้ด้วย

คลื่นลมบริเวณอ่าวไทยและทะเลอันดามันมีกำลังค่อนข้างแรง โดยอ่าวไทยตอนบนมีคลื่นสูงประมาณ 2 เมตร ส่วนอ่าวไทยตอนล่างคลื่นสูง 2-3 เมตร บริเวณที่มีฝนฟ้าคะนองคลื่นสูงมากกว่า 3 เมตร สำหรับทะเลอันดามันคลื่นสูง 1-2 เมตร ขอให้ประชาชนที่อาศัยบริเวณชายฝั่งภาคใต้ฝั่งตะวันออกระวังอันตรายจากคลื่นลมแรงที่พัดเข้าหาฝั่งไว้ด้วย ส่วนชาวเรือควรเดินเรือด้วยความระมัดระวัง และหลีกเลี่ยงการเดินเรือบริเวณที่มีฝนฟ้าคะนอง เรือเล็กบริเวณอ่าวไทยควรงดออกจากฝั่งในช่วงวันที่ 25-26 ก.พ. 65

จึงขอให้ประชาชนติดตามประกาศจากกรมอุตุนิยมวิทยา และสามารถติดตามข้อมูลที่เว็บไซต์กรมอุตุนิยมวิทยา <http://www.tmd.go.th> หรือที่ 0-2399-4012-13 และ 1182 ได้ตลอด 24 ชั่วโมง

ประกาศ ณ วันที่ 25 กุมภาพันธ์ พ.ศ. 2565 เวลา 05.00 น.

กรมอุตุนิยมวิทยาจะออกประกาศฉบับต่อไปใน วันที่ 25 กุมภาพันธ์ พ.ศ. 2565 เวลา 17.00 น.

(ลงชื่อ) ว่าที่ร้อยตรี ธนะสิทธิ์ เอี่ยมอนันชัย

(ธนสิทธิ์ เอี่ยมอนันชัย)

รองอธิบดีกรมอุตุนิยมวิทยา

รักษาการแทนอธิบดีกรมอุตุนิยมวิทยา

สำเนาถูกต้อง

  
(นายวัฒนา กันบัว)

ผู้อำนวยการกองพัฒนาอุตุนิยมวิทยา

รักษาการแทนผู้อำนวยการกองพยากรณ์อากาศ

นางสาวประภาพร วงศ์สมิง

ผู้พยากรณ์อากาศ

กองพยากรณ์อากาศ

โทรสาร 0-2399-4012-13, <https://www.tmd.go.th>

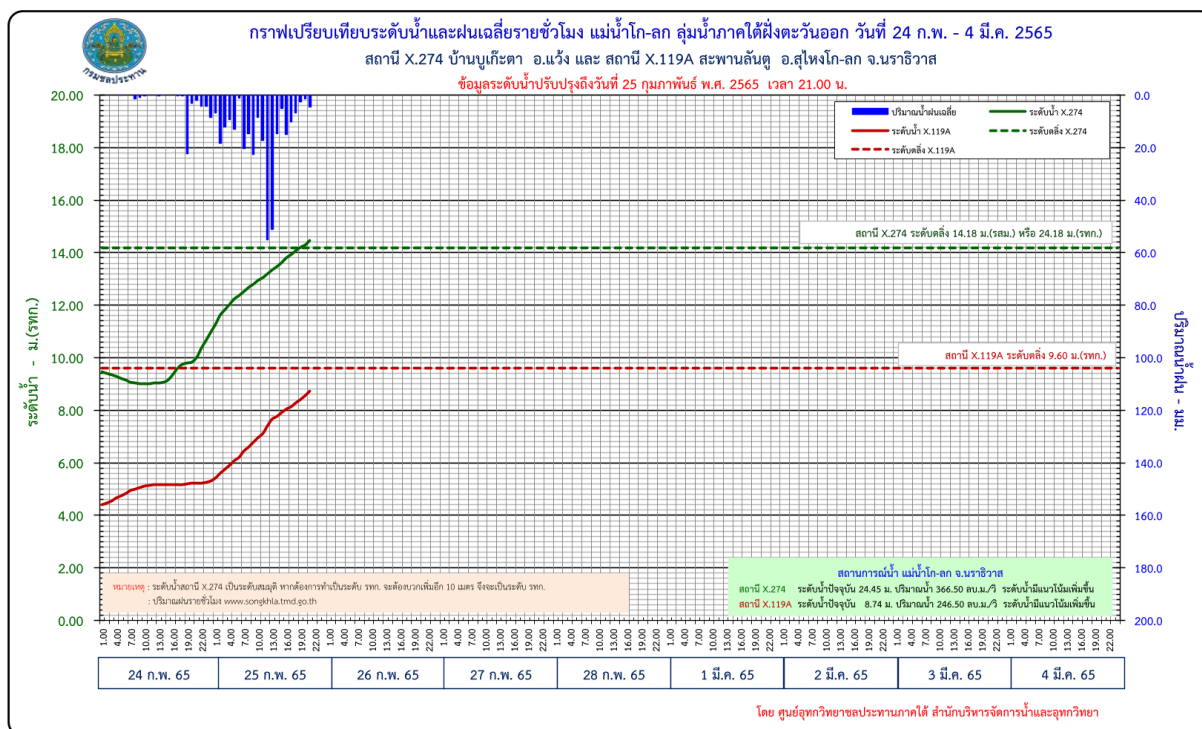
<https://www.metalarm.tmd.go.th/service>

## ภาคผนวก จ

รายงานสถานการณ์น้ำ แม่น้ำโก-ลก จังหวัดนราธิวาส วันที่ 25 กุมภาพันธ์ 2565 เวลา 21.00 น.

สถานี	ระดับตลิ่ง		ระดับน้ำ		ปริมาณน้ำ	สูง/ต่ำกว่าตลิ่ง	แนวโน้ม
	ม.(รทก.)	ปริมาณน้ำ	ม.(รสม.)	ม.(รทก.)	ลบ.ม./วิ	ม.	
X.274	24.18	326.00		24.45	366.50	0.27	เพิ่มขึ้น
X.119A	9.60	346.00		8.74	246.50	-0.86	เพิ่มขึ้น

ศูนย์อุทกวิทยาชลประทานภาคใต้ สำนักบริหารจัดการน้ำและอุทกวิทยา <http://hydro-8.rid.go.th>

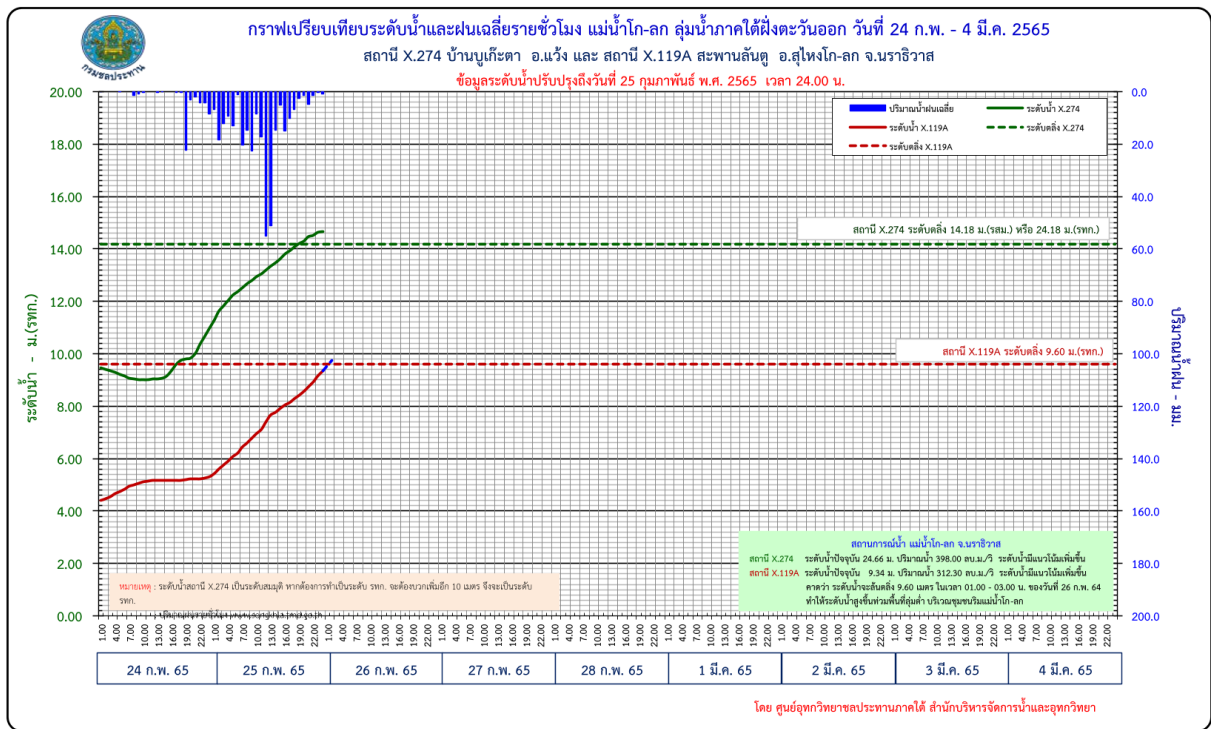




รายงานสถานการณ์น้ำ แม่น้ำโก-ลก จังหวัดนครราชสีมา วันที่ 25 กุมภาพันธ์ 2565 เวลา 24.00 น.

สถานี	ระดับตลิ่ง		ระดับน้ำ		ปริมาณน้ำ ลบ.ม./วิ	สูง/ต่ำกว่าตลิ่ง ม.	แนวโน้ม
	ม.(รทก.)	ปริมาณน้ำ	ม.(รสม.)	ม.(รทก.)			
X.274	24.18	326.00		24.66	398.00	0.48	เพิ่มขึ้น
X.119A	9.60	346.00		9.34	312.30	-0.26	เพิ่มขึ้น

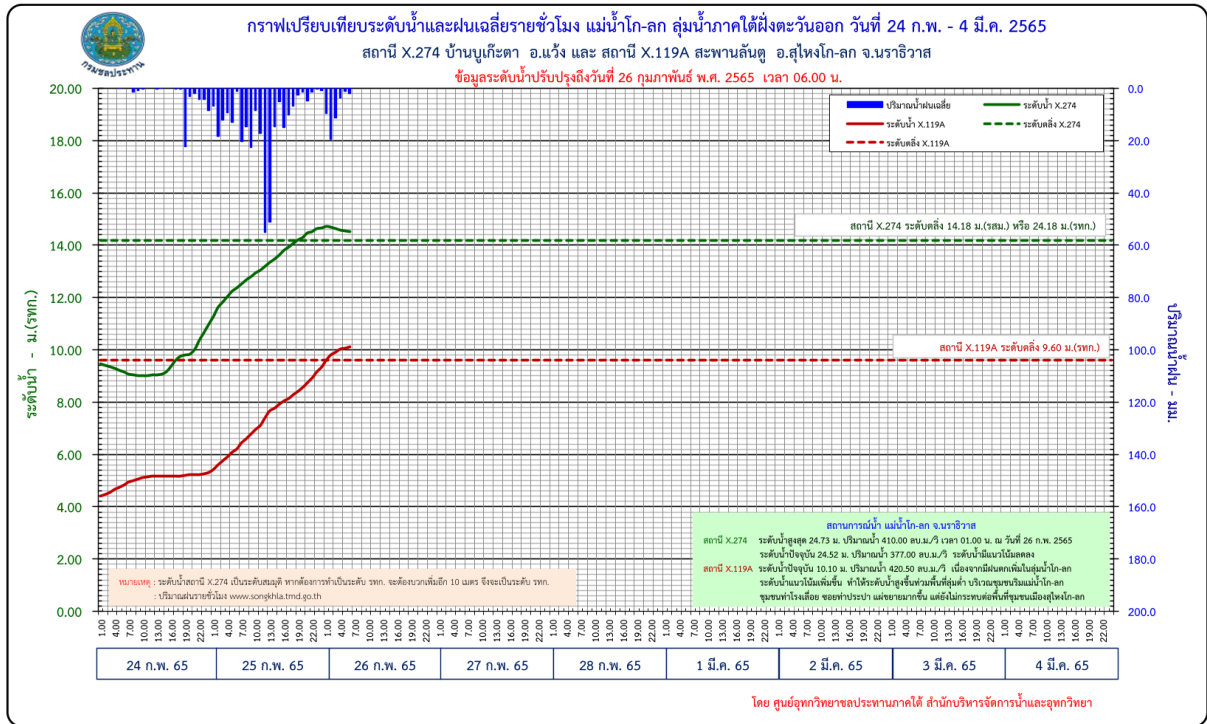
ศูนย์อุทกวิทยาชลประทานภาคใต้ สำนักบริหารจัดการน้ำและอุทกวิทยา <http://hydro-8.rid.go.th>



รายงานสถานการณ์น้ำ แม่น้ำโก-ลก จังหวัดนราธิวาส วันที่ 26 กุมภาพันธ์ 2565 เวลา 06.00 น.

สถานี	ระดับตลิ่ง		ระดับน้ำ		ปริมาณน้ำ ลบ.ม./วิ	สูง/ต่ำกว่าตลิ่ง ม.	แนวโน้ม
	ม.(รทก.)	ปริมาณน้ำ	ม.(รสม.)	ม.(รทก.)			
X.274	24.18	326.00		24.52	377.00	0.34	ลดลง
X.119A	9.60	346.00		10.10	420.50	0.50	เพิ่มขึ้น

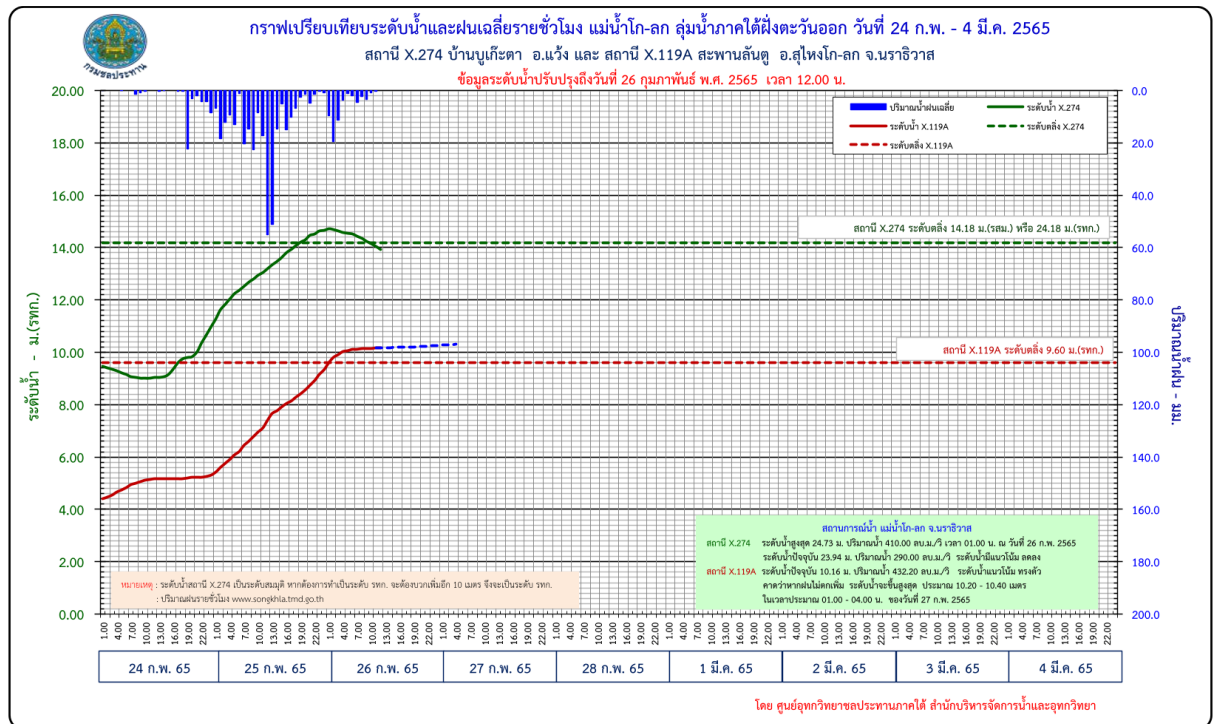
ศูนย์อุทกวิทยาชลประทานภาคใต้ สำนักบริหารจัดการน้ำและอุทกวิทยา <http://hydro-8.rid.go.th>



รายงานสถานการณ์น้ำ แม่น้ำโก-ลก จังหวัดนราธิวาส วันที่ 26 กุมภาพันธ์ 2565 เวลา 12.00 น.

สถานี	ระดับตลิ่ง		ระดับน้ำ		ปริมาณน้ำ	สูง/ต่ำกว่าตลิ่ง	แนวโน้ม
	ม.(รทก.)	ปริมาณน้ำ	ม.(รสม.)	ม.(รทก.)	ลบ.ม./วิ	ม.	
X.274	24.18	326.00		23.94	290.00	-0.24	ลดลง
X.119A	9.60	346.00		10.16	432.20	0.56	ทรงตัว

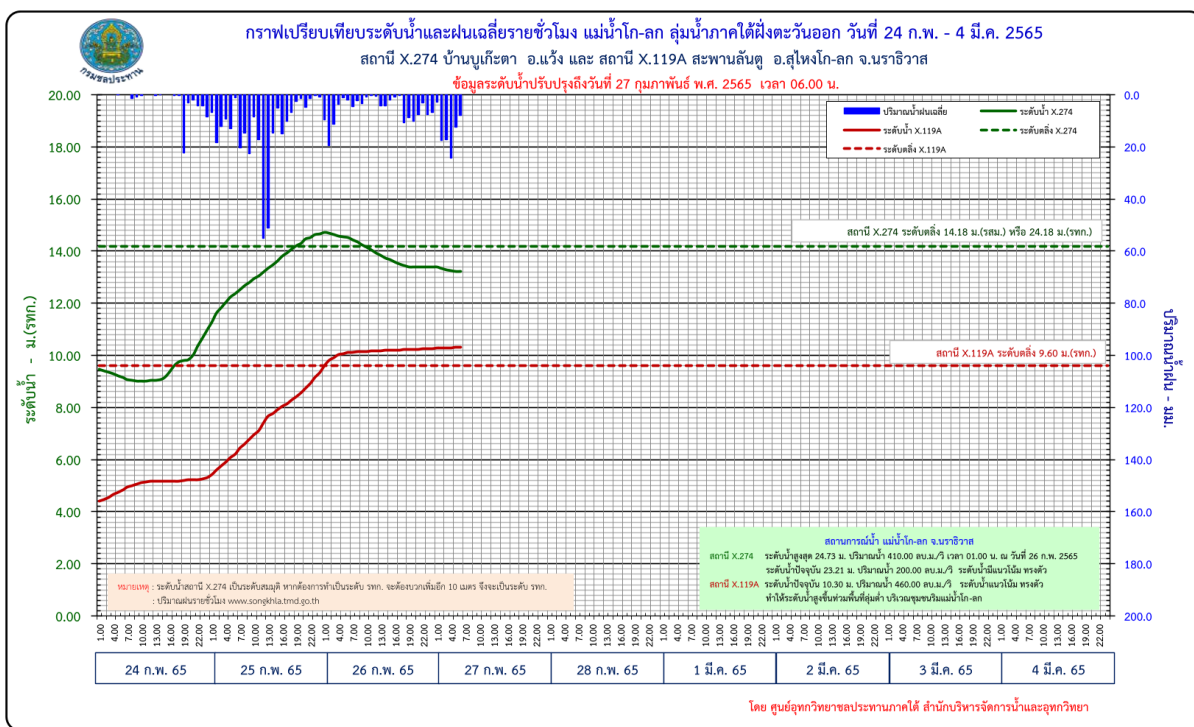
ศูนย์อุทกวิทยาชลประทานภาคใต้ สำนักบริหารจัดการน้ำและอุทกวิทยา <http://hydro-8.rid.go.th>



รายงานสถานการณ์น้ำ แม่น้ำโก-ลก จังหวัดนราธิวาส วันที่ 27 กุมภาพันธ์ 2565 เวลา 06.00 น.

สถานี	ระดับตลิ่ง		ระดับน้ำ		ปริมาณน้ำ	สูง/ต่ำกว่าตลิ่ง	แนวโน้ม
	ม.(รทก.)	ปริมาณน้ำ	ม.(รสม.)	ม.(รทก.)	ลบ.ม./วิ	ม.	
X.274	24.18	326.00		23.21	200.00	-0.97	ทรงตัว
X.119A	9.60	346.00		10.30	460.00	0.70	ทรงตัว

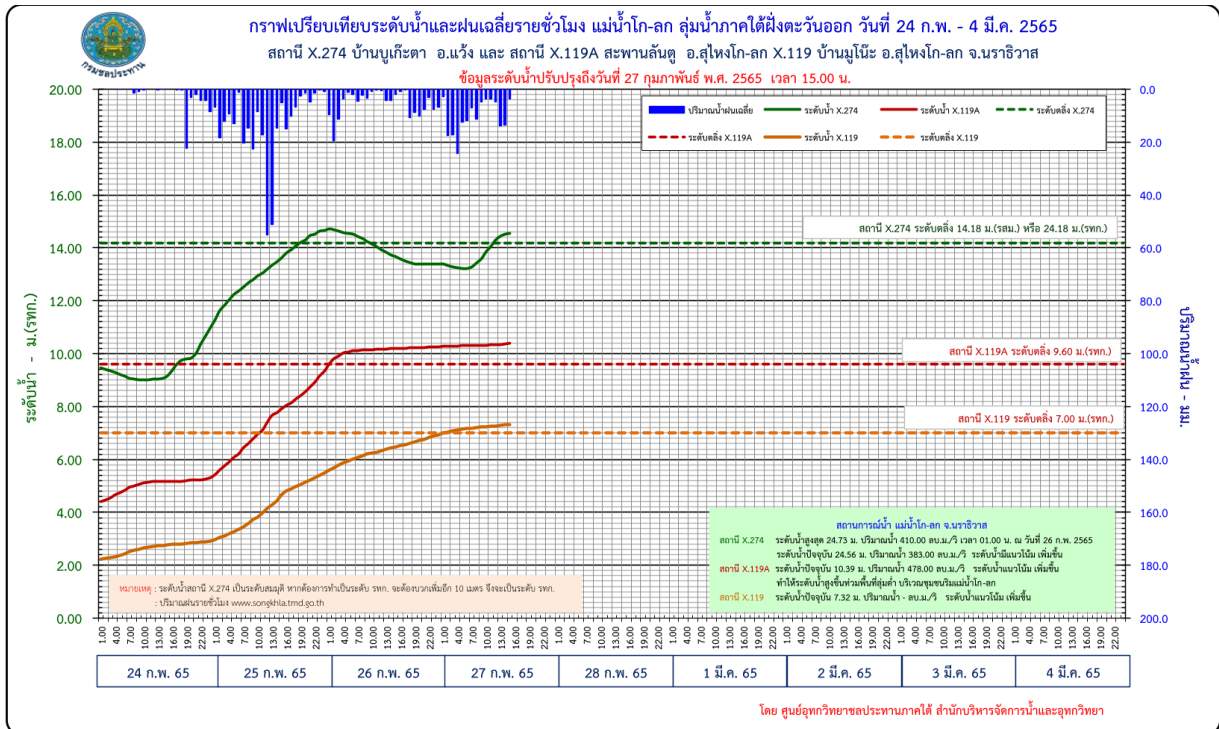
ศูนย์อุทกวิทยาสภานาภาคใต้ สำนักบริหารจัดการน้ำและอุทกวิทยา <http://hydro-8.rid.go.th>



รายงานสถานการณ์น้ำ แม่น้ำโก-ลก จังหวัดนราธิวาส วันที่ 27 กุมภาพันธ์ 2565 เวลา 15.00 น.

สถานี	ระดับตลิ่ง		ระดับน้ำ		ปริมาณน้ำ	สูง/ต่ำกว่าตลิ่ง	แนวโน้ม
	ม.(รทก.)	ปริมาณน้ำ	ม.(รทก.)	ม.(รทก.)	ลบ.ม./วิ		
X.274	24.18	326.00		24.56	383.00	0.38	เพิ่มขึ้น
X.119A	9.60	346.00		10.39	478.00	0.79	เพิ่มขึ้น
X.119	7.00	-		7.32	-	0.32	เพิ่มขึ้น

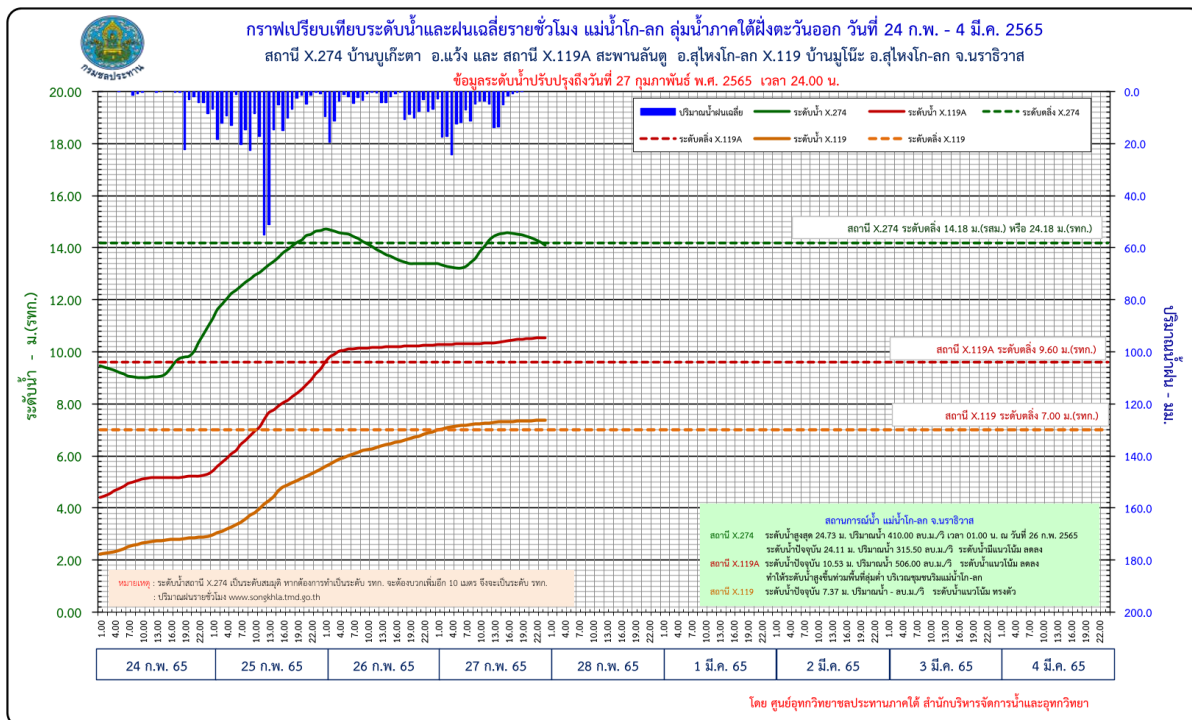
ศูนย์อุทกวิทยาชลประทานภาคใต้ สำนักบริหารจัดการน้ำและอุทกวิทยา <http://hydro-8.rid.go.th>



รายงานสถานการณ์น้ำ แม่น้ำโก-ลก จังหวัดราชบุรี วันที่ 27 กุมภาพันธ์ 2565 เวลา 24.00 น.

สถานี	ระดับตลิ่ง		ระดับน้ำ		ปริมาณน้ำ	สูง/ต่ำกว่าตลิ่ง	แนวโน้ม
	ม.(รทก.)	ปริมาณน้ำ	ม.(รสม.)	ม.(รทก.)	ลบ.ม./วิ		
X.274	24.18	326.00		24.11	315.50	-0.07	ลดลง
X.119A	9.60	346.00		10.53	506.00	0.93	ลดลง
X.119	7.00	-		7.37	-	0.37	ทรงตัว

ศูนย์อุทกวิทยาสลประทานภาคใต้ สำนักบริหารจัดการน้ำและอุทกวิทยา <http://hydro-8.rid.go.th>

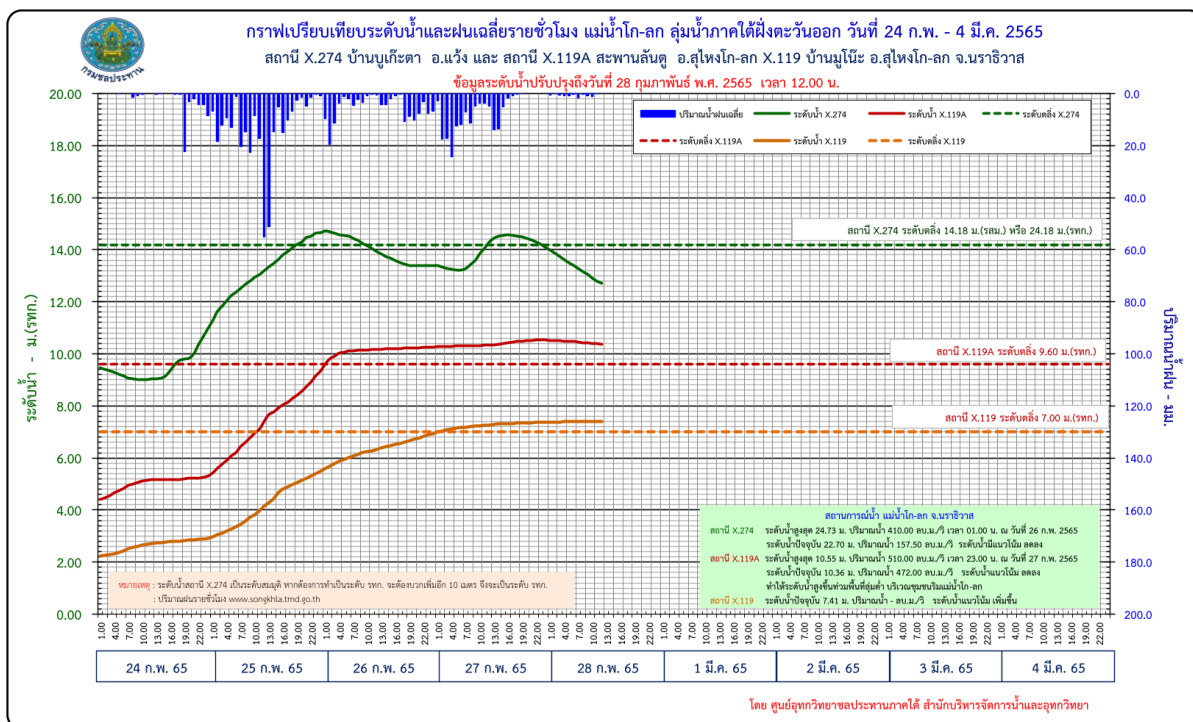




รายงานสถานการณ์น้ำ แม่น้ำโก-ลก จังหวัดนราธิวาส วันที่ 28 กุมภาพันธ์ 2565 เวลา 12.00 น.

สถานี	ระดับตลิ่ง		ระดับน้ำ		ปริมาณน้ำ	สูง/ต่ำกว่าตลิ่ง	แนวโน้ม
	ม.(รทก.)	ปริมาณน้ำ	ม.(รสม.)	ม.(รทก.)	ลบ.ม./วิ	ม.	
X.274	24.18	326.00		22.70	157.50	-1.48	ลดลง
X.119A	9.60	346.00		10.36	472.00	0.76	ลดลง
X.119	7.00	-		7.41	-	0.41	เพิ่มขึ้น

ศูนย์อุทกวิทยาชลประทานภาคใต้ สำนักบริหารจัดการน้ำและอุทกวิทยา <http://hydro-8.rid.go.th>

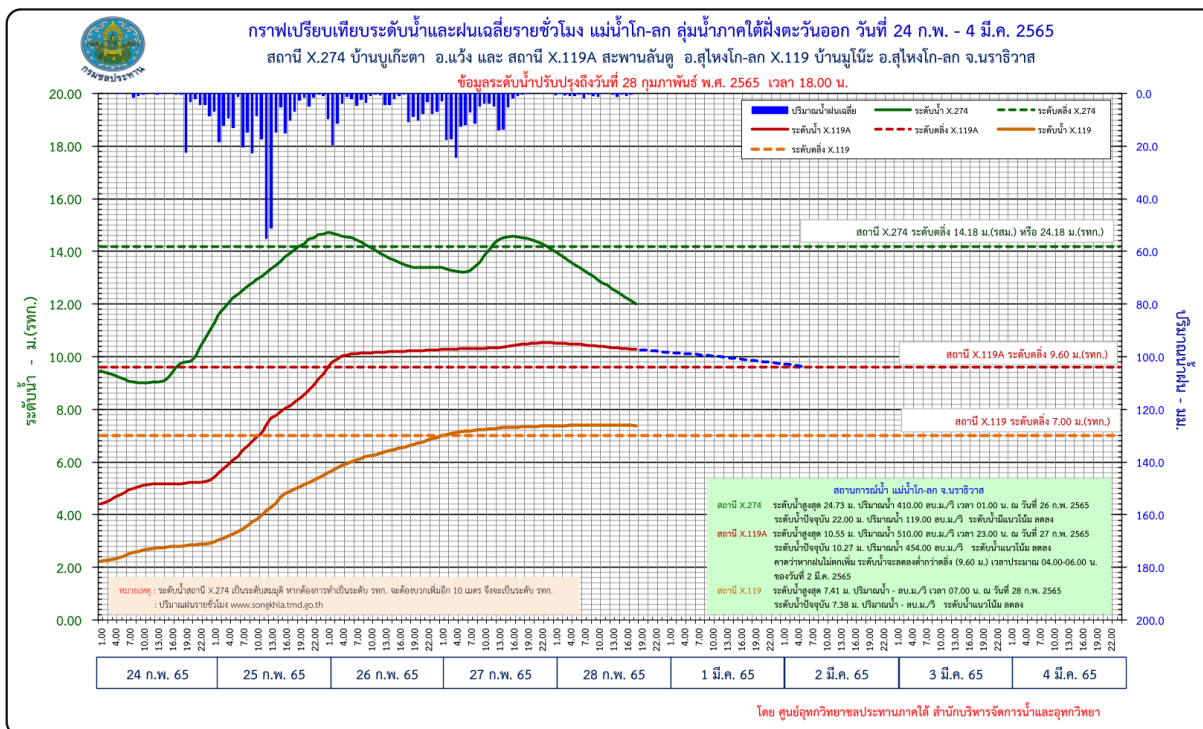




รายงานสถานการณ์น้ำ แม่น้ำโก-ลก จังหวัดนราธิวาส วันที่ 28 กุมภาพันธ์ 2565 เวลา 18.00 น.

สถานี	ระดับตลิ่ง		ระดับน้ำ		ปริมาณน้ำ ลบ.ม./วิ	สูง/ต่ำกว่าตลิ่ง ม.	แนวโน้ม
	ม.(รทก.)	ปริมาณน้ำ	ม.(รสม.)	ม.(รทก.)			
X.274	24.18	326.00		22.00	119.00	-2.18	ลดลง
X.119A	9.60	346.00		10.27	454.00	0.67	ลดลง
X.119	7.00	-		7.38	-	0.38	ลดลง

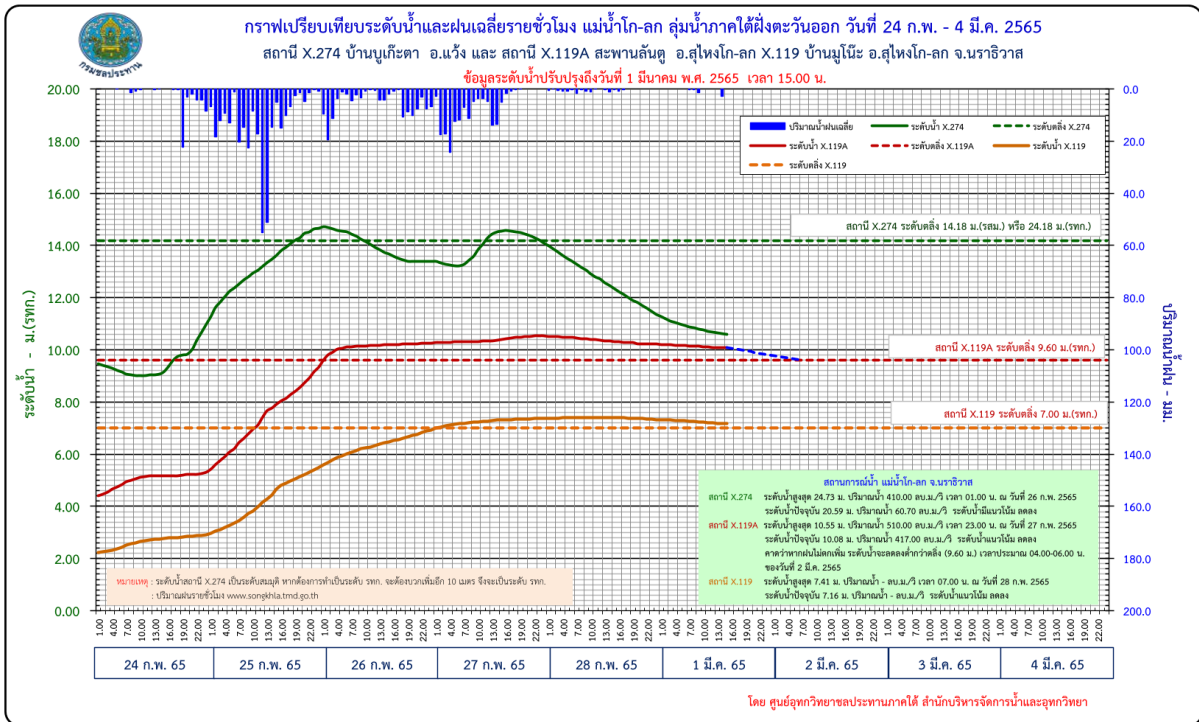
ศูนย์อุทกวิทยาชลประทานภาคใต้ สำนักบริหารจัดการน้ำและอุทกวิทยา <http://hydro-8.rid.go.th>



รายงานสถานการณ์น้ำ แม่น้ำโก-ลก จังหวัดราชบุรี วันที่ 1 มีนาคม 2565 เวลา 15.00 น.

สถานี	ระดับตลิ่ง		ระดับน้ำ		ปริมาณน้ำ ลบ.ม./วิ	สูง/ต่ำกว่าตลิ่ง ม.	แนวโน้ม
	ม.(รทก.)	ปริมาณน้ำ	ม.(รสม.)	ม.(รทก.)			
X.274	24.18	326.00		20.59	60.70	-3.59	ลดลง
X.119A	9.60	346.00		10.08	417.00	0.48	ลดลง
X.119	7.00	-		7.16	-	0.16	ลดลง

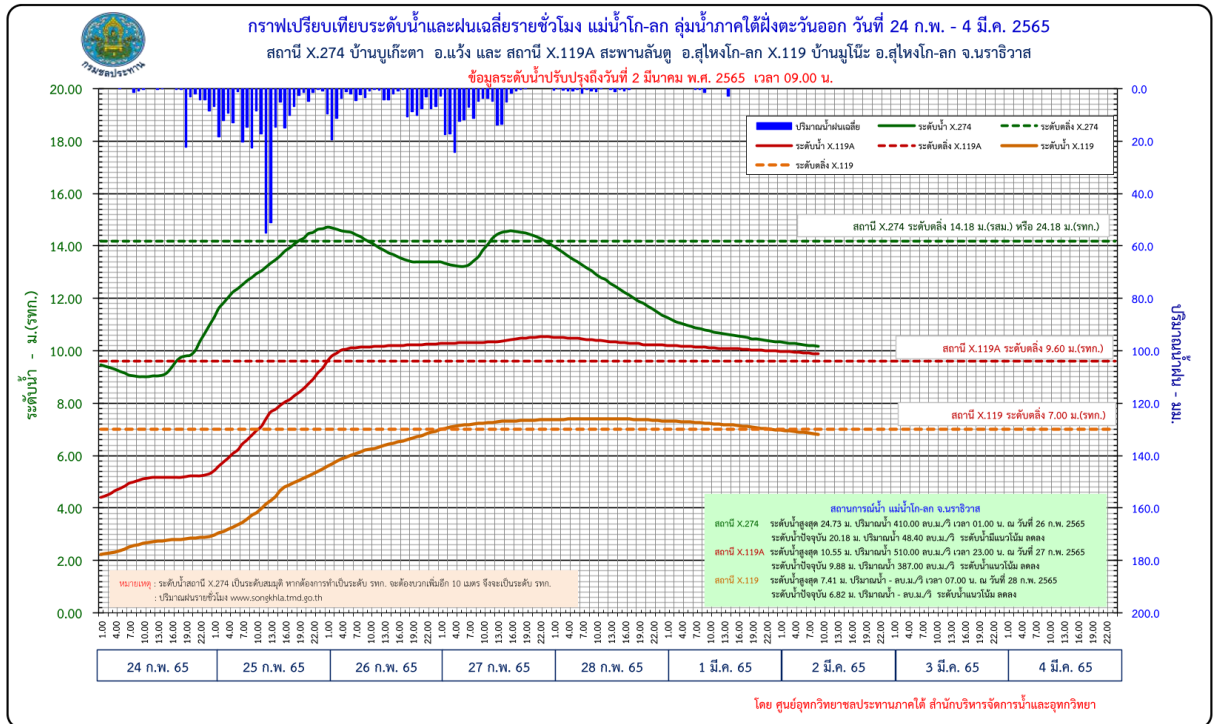
ศูนย์อุทกวิทยาชลประทานภาคใต้ สำนักบริหารจัดการน้ำและอุทกวิทยา <http://hydro-8.rid.go.th>



รายงานสถานการณ์น้ำ แม่น้ำโก-ลก จังหวัดนราธิวาส วันที่ 2 มีนาคม 2565 เวลา 09.00 น.

สถานี	ระดับตลิ่ง		ระดับน้ำ		ปริมาณน้ำ	สูง/ต่ำกว่าตลิ่ง	แนวโน้ม
	ม.(รทก.)	ปริมาณน้ำ	ม.(รสม.)	ม.(รทก.)	ลบ.ม./วิ		
X.274	24.18	326.00		20.18	48.40	-4.00	ลดลง
X.119A	9.60	346.00		9.88	387.00	0.28	ลดลง
X.119	7.00	-		6.82	-	-0.18	ลดลง

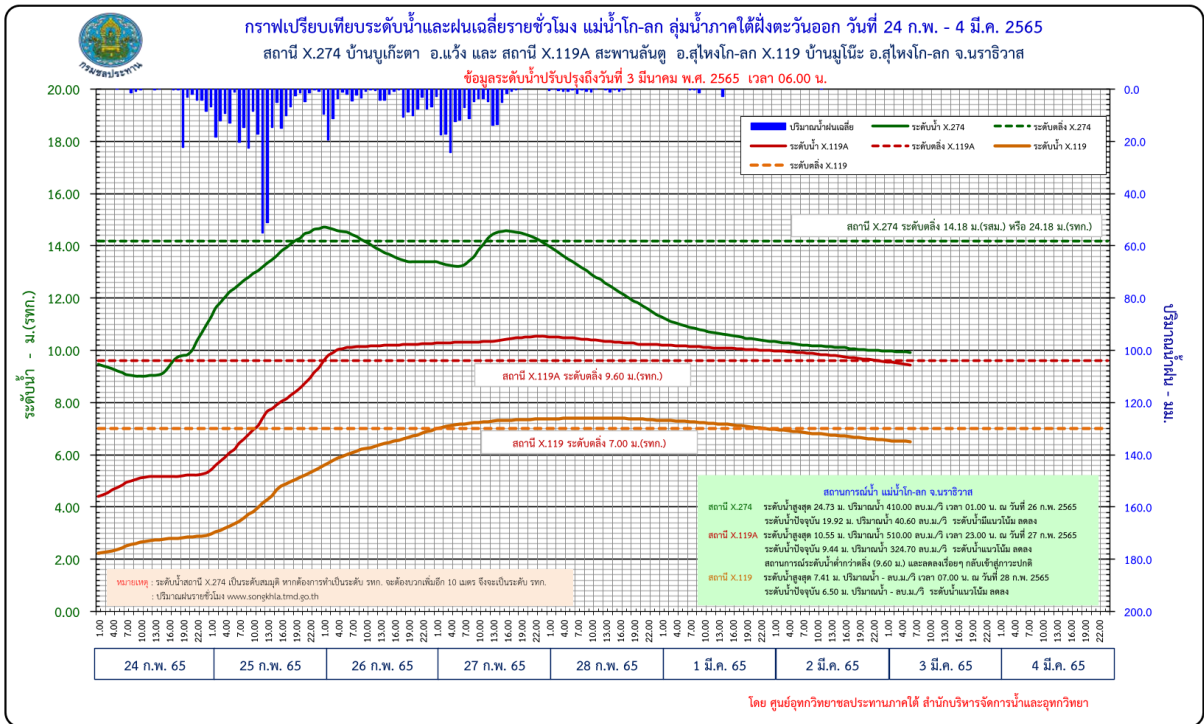
ศูนย์อุทกวิทยาชลประทานภาคใต้ สำนักบริหารจัดการน้ำและอุทกวิทยา <http://hydro-8.rid.go.th>



รายงานสถานการณ์น้ำ แม่น้ำโก-ลก จังหวัดราชบุรี วันที่ 3 มีนาคม 2565 เวลา 06.00 น.

สถานี	ระดับตลิ่ง		ระดับน้ำ		ปริมาณน้ำ	สูง/ต่ำกว่าตลิ่ง	แนวโน้ม
	ม.(รทก.)	ปริมาณน้ำ	ม.(รทก.)	ม.(รทก.)	ลบ.ม./วิ		
X.274	24.18	326.00		19.92	40.60	-4.26	ลดลง
X.119A	9.60	346.00		9.44	324.70	-0.16	ลดลง
X.119	7.00	-		6.50	-	-0.50	ลดลง

ศูนย์อุทกวิทยาสลประทานภาคใต้ สำนักบริหารจัดการน้ำและอุทกวิทยา <http://hydro-8.rid.go.th>



## คณะผู้จัดทำ

1. นายประพันธ์      เกิดแสงสุริยงค์
2. นายเอกชาติ      เกิดแสงสุริยงค์
3. นายธีรวัฒน์      หนูใหม่

## ที่ปรึกษา

น.ส.กนกพร บุษาบุญ

(ผู้อำนวยการศูนย์อุทกวิทยาชลประทานภาคใต้)