



กระทรวงเกษตรและสหกรณ์

รายงานสถานการณ์น้ำท่วมลุ่มน้ำคลองท่าดี จังหวัดนครศรีธรรมราช
วันที่ 11-19 ธันวาคม 2567



ศูนย์อุทกวิทยาชลประทานภาคใต้
สำนักบริหารจัดการน้ำและอุทกวิทยา กรมชลประทาน

<http://hydro-8.com>, <http://hydro-8.rid.go.th>

E-mail : hydro8@mail.rid.go.th

รายงาน
สถานการณ์น้ำท่วมลุ่มน้ำคลองท่าดี จังหวัดนครศรีธรรมราช
วันที่ 11-19 ธันวาคม 2567

ศูนย์อุทกวิทยาชลประทานภาคใต้
สำนักบริหารจัดการน้ำและอุทกวิทยา กรมชลประทาน

คำนำ

ตั้งแต่อดีตจนถึงปัจจุบันภัยพิบัติทางธรรมชาติ เช่น พายุ น้ำท่วม แผ่นดินถล่ม ความแห้งแล้ง ฯลฯ ได้ก่อให้เกิดความเสียหายทั้งในด้านชีวิตและทรัพย์สินของประชาชนและประเทศชาติทำให้ประชาชนและรัฐบาลต้องใช้งบประมาณจำนวนมากในการบูรณะฟื้นฟูพื้นที่และอาคารสิ่งก่อสร้างที่ได้รับความเสียหายจากภัยธรรมชาติหากสามารถป้องกันและแจ้งเตือนประชาชนล่วงหน้าได้จะบรรเทาความเสียหายดังกล่าวได้ ทั้งยังสามารถนำงบประมาณเพื่อการฟื้นฟูดังกล่าวมาใช้พัฒนาด้านอื่น ๆ ที่มีความจำเป็นอื่น ๆ ทั้งนี้การเกิดภัยธรรมชาติมีแนวโน้มความรุนแรงเพิ่มมากยิ่งขึ้น อันเกิดจากสภาพแวดล้อมทางธรรมชาติที่ถูกตัดแปลงและถูกทำลายลงโดยเฉพาะการเกิดอุทกภัยในพื้นที่ภาคใต้ฝั่งตะวันออก ระหว่าง เดือนตุลาคม – มกราคม ของทุกปี ซึ่งเป็นช่วงของฤดูมรสุมที่จะก่อให้เกิดความเสียหาย เนื่องจากอุทกภัยหรือที่เรียกกันทั่วไปว่า "น้ำท่วม"

ดังที่มีสถานการณ์น้ำท่วมลุ่มน้ำคลองท่าดี ในเขตอำเภอเมือง จังหวัดนครศรีธรรมราช เมื่อช่วงวันที่ 11-19 ธ.ค. 2567 บริเวณความกดอากาศสูงหรือมวลอากาศเย็นกำลังค่อนข้างแรงอีกระลอกหนึ่งจากประเทศจีนจะแผ่ลงมาปกคลุมประเทศไทยตอนบน และทะเลจีนใต้ ลักษณะเช่นนี้ทำให้บริเวณดังกล่าวมีฝนบางแห่งเกิดขึ้นได้ในระยะแรก ในขณะที่มรสุมตะวันออกเฉียงเหนือที่พัดปกคลุมอ่าวไทยและภาคใต้จะมีกำลังแรงขึ้นประกอบในช่วง 13-15 ธ.ค. 2567 หย่อมความกดอากาศต่ำบริเวณทะเลจีนใต้ตอนล่างจะเคลื่อนผ่านอ่าวไทยและภาคใต้ตอนล่างลงสู่ทะเลอันดามันทำให้ภาคใต้มีฝนเพิ่มขึ้นและมีฝนตกหนักถึงหนักมากบางแห่ง โดยพื้นที่ที่คาดว่าจะได้รับผลกระทบจากฝนตกหนักมาก ได้แก่ บริเวณประจวบคีรีขันธ์ ชุมพร สุราษฎร์ธานี นครศรีธรรมราช พัทลุง สงขลา ปัตตานี ยะลา นราธิวาส ธารนง พังงา โดยเฉพาะในวันที่ 13 ธ.ค. 2567 ฝนตกหนักในลุ่มน้ำคลองท่าดีโดยเฉพาะที่สถานีบ้านศิริวง (ร.ร.ไทยรัฐวิทยา) ต.กำโลน อ.ลานสกา จ.นครศรีธรรมราช ตรวจวัดฝน 24 ชม. วัดได้ 147.5 มม. ที่สถานีชลประทานท่าดี ต.โพธิ์เสด็จ อ.เมือง จ.นครศรีธรรมราช ตรวจวัดฝน 24 ชม. วัดได้ 184.0 มม. และที่สถานีอ.เมือง จ.นครศรีธรรมราช ตรวจวัดฝน 24 ชม. วัดได้ 160.0 มม. โดยปริมาณฝนเฉลี่ยในลุ่มน้ำคลองท่าดี เท่ากับ 164.0 มม. (เกณฑ์ฝนที่ทำให้เกิดน้ำท่วม 100-125 มม.) ทำให้ระดับน้ำในคลองท่าดี ที่สถานี X.200 คลองท่าดี บ้านวังไทร ต.กำโลน อ.ลานสกา จ.นครศรีธรรมราช (สถานีฝักระวังด้านเหนือ) มีระดับน้ำสูงสุด 35.77 ม.(ร.ท.ก.) ปริมาณน้ำ 332.20 ลบ.ม./วินาที เมื่อเวลา 24.00 น.ของวันที่ 15 ธ.ค. 67 ระดับน้ำที่สถานี X.203 คลองท่าดี บ้านนาป่า ต.ไชยมนตรี อ.เมือง จ.นครศรีธรรมราช (สถานีเตือนภัยด้านท้ายน้ำ) มีระดับน้ำสูงสุด 10.99 ม. (ร.ท.ก.) ปริมาณน้ำ 63.92 ลบ.ม./วินาที เมื่อเวลา 05.00 น. ของวันที่ 16 ธ.ค. 67 และระดับน้ำที่สถานี X.285 คลองนครน้อย สนามหน้าเมือง อ.เมือง จ.นครศรีธรรมราช(สถานีเตือนภัยด้านท้ายน้ำเขตเมือง) มีระดับสูงสุด 4.51 ม.(ร.ท.ก.) เมื่อเวลา 13.00 น. ของวันที่ 16 ธ.ค. 67

ปริมาณน้ำดังกล่าวส่งผลให้เกิดน้ำท่วมพื้นที่ลุ่มต่ำและพื้นที่ชุมชนบางส่วน ของตำบลไชยมนตรี ตำบลกำแพงเขา และตำบลมะม่วงสองต้น อำเภอเมือง รวมทั้งพื้นที่ในเขตเทศบาลนครนครศรีธรรมราชบางส่วน

สารบัญ

	หน้า
คำนำ	
ลักษณะทางกายภาพ	1
ข้อมูลทางอุตุนิยมิวิทยา	
สภาพอากาศ	2-4
ปริมาณน้ำฝน	5
การวิเคราะห์รอบปีเกิดซ้ำปริมาณน้ำฝน	6
ข้อมูลทางอุทกวิทยา	
ข้อมูลทางอุทกวิทยา	9-10
การวิเคราะห์รอบปีการเกิดซ้ำของน้ำท่า	12

สารบัญตาราง

ตารางที่		
1	แสดงปริมาณน้ำฝนรายวันของกลุ่มน้ำคลองท่าดี ช่วงวันที่ 13-15 ธันวาคม 2567	11
2	แสดงสถานการณ์น้ำท่าสูงสุดรายวันวันที่ 11-19 ธันวาคม 2567	9
3	แสดงปริมาตรน้ำท่ารายวันวันที่ 11-19 ธันวาคม 2567	10

สารบัญรูป

รูปที่		
5	ปริมาณน้ำฝนสูงสุด 1 วัน สถานีอนามัยคีรีวง อ.ลานสกา จ.นครศรีธรรมราช	6
6	ปริมาณน้ำฝนสูงสุด 2 วัน สถานีอนามัยคีรีวง อ.ลานสกา จ.นครศรีธรรมราช	7
7	ปริมาณน้ำฝนสูงสุด 3 วัน วันสถานีอนามัยคีรีวง อ.ลานสกา จ.นครศรีธรรมราช	8
8	กราฟแสดงข้อมูลระดับน้ำรายชั่วโมง ช่วงวันที่ 11-19 ธันวาคม 2567	11
9	ระดับน้ำสูงสุดสูงสุดรายปี สถานี X.200 คลองท่าดี บ้านวังไทร อ.ลานสกา จ.นครศรีธรรมราช	13
10	ระดับน้ำสูงสุดสูงสุดรายปี สถานี X.203 คลองท่าดี บ้านนาป่า อ.เมือง จ.นครศรีธรรมราช	14
11	ระดับน้ำสูงสุดสูงสุดรายปี สถานี X.285 คลองนครน้อย อ.เมือง จ.นครศรีธรรมราช	15

สารบัญผนวก

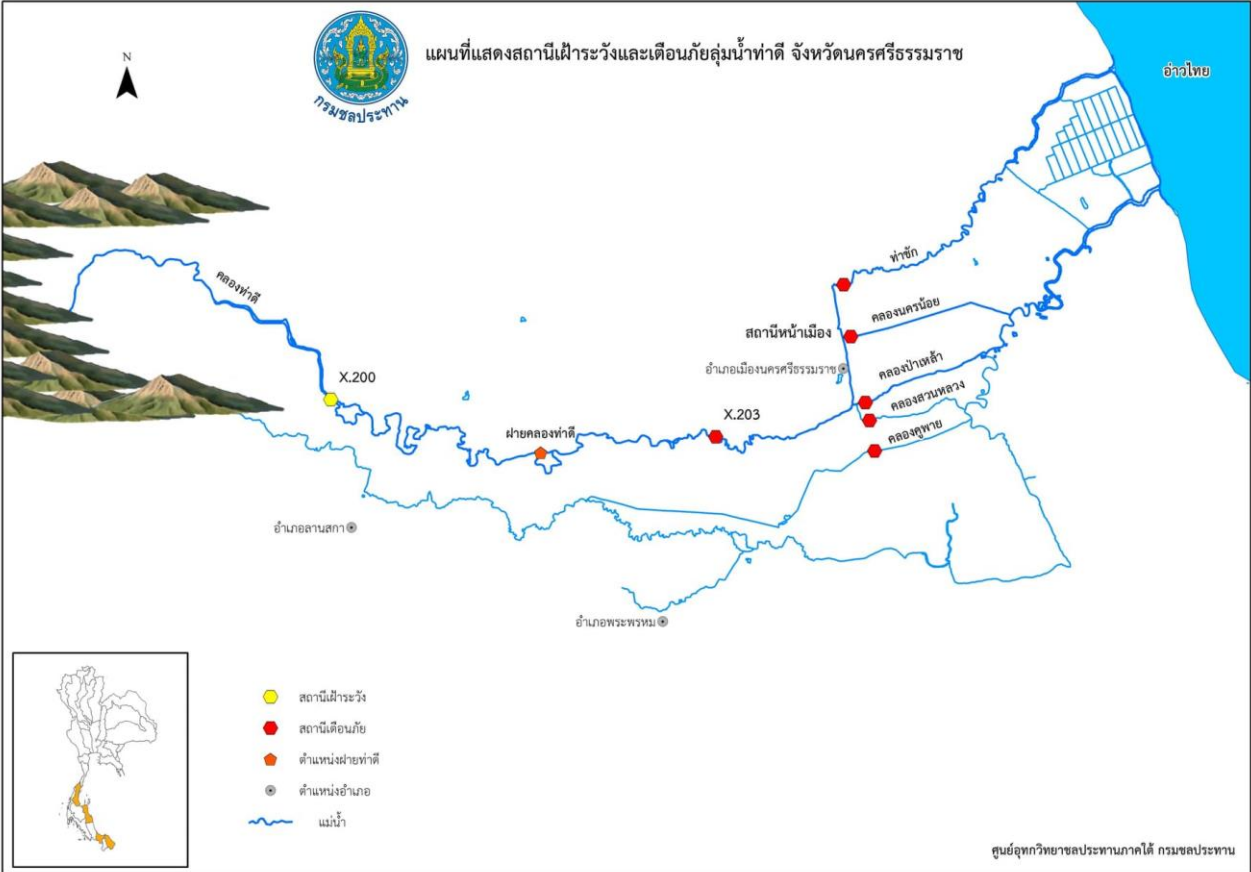
ภาคผนวก		
ภาคผนวก ก	ตารางแสดงข้อมูลระดับน้ำ – ปริมาณน้ำรายชั่วโมงสถานี X.55 สถานี X.203 และ สถานี X.285	16-24
ภาคผนวก ข	กราฟแสดงความสัมพันธ์ของระดับน้ำสูงสุดที่สถานี X.55 คลองท่าดี (เหนือน้ำ)	25
ภาคผนวก ค	แผนที่น้ำท่วม ตำบลนาป่า อ.เมือง จ.นครศรีธรรมราช เมื่อวันที่ 15 ธันวาคม 2567	26
	แผนที่น้ำท่วมบริเวณถนนกะโรม อ.เมือง จ.นครศรีธรรมราช เมื่อวันที่ 16 ธันวาคม 2567	27

ภาคผนวก ง	ประกาศกรมอุตุนิยมวิทยา	28-19
ภาคผนวก จ	รายงานสถานการณ์น้ำคลองท่าดี วันที่ 19 ธันวาคม 2567 เวลา 15.00 น.	30

ลักษณะทางกายภาพ

คลองท่าดี ที่ไหลผ่านเมืองนครศรีธรรมราช เกิดจากเทือกเขานครศรีธรรมราช (เขาหลวง) ในเขตอำเภอลานสกา จังหวัดนครศรีธรรมราช ไหลลงมาทางทิศตะวันออก ผ่านที่ราบสูงเชิงเขาซึ่งมีความลาดชันมาก ในช่วงตอนบนของลำน้ำและไหลเข้าสู่ที่ราบในตัวเมืองนครศรีธรรมราชผ่านที่ราบลุ่มชายฝั่งทะเลและไหลออกสู่อ่าวไทย ที่อ่าวปากพนัง บ้านปากนคร อ.เมือง จ.นครศรีธรรมราช มีความยาวลำน้ำ 65 กิโลเมตรตามลำน้ำ

ดังแสดงในรูปที่ 1



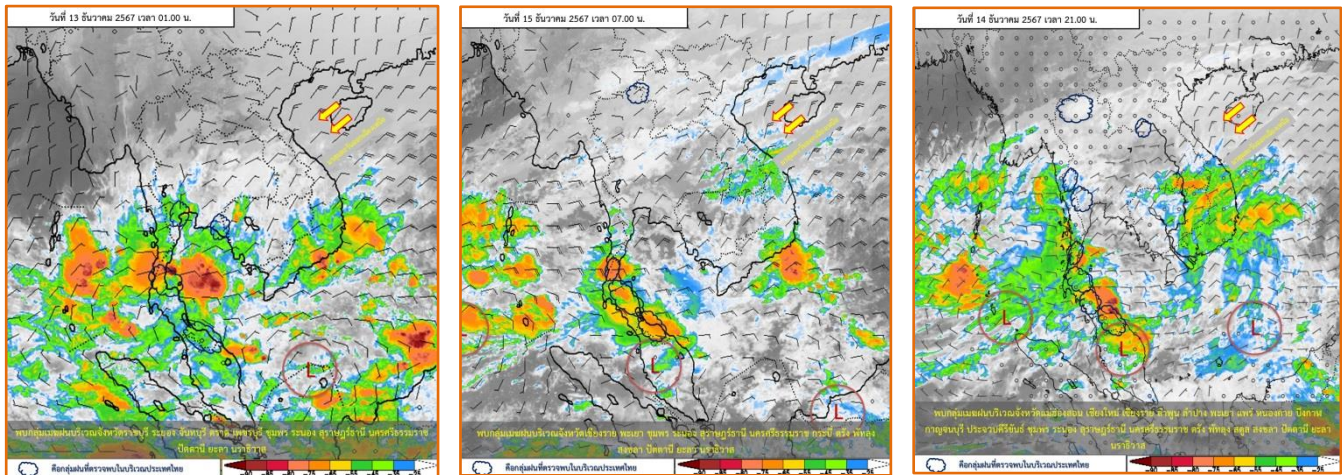
รูปที่ 1 : แผนที่แสดงที่ตั้งสถานีสำรวจอุทกวิทยาลุ่มน้ำคลองท่าดี

ข้อมูลทางอุตุนิยมวิทยา

1).สภาพอากาศ

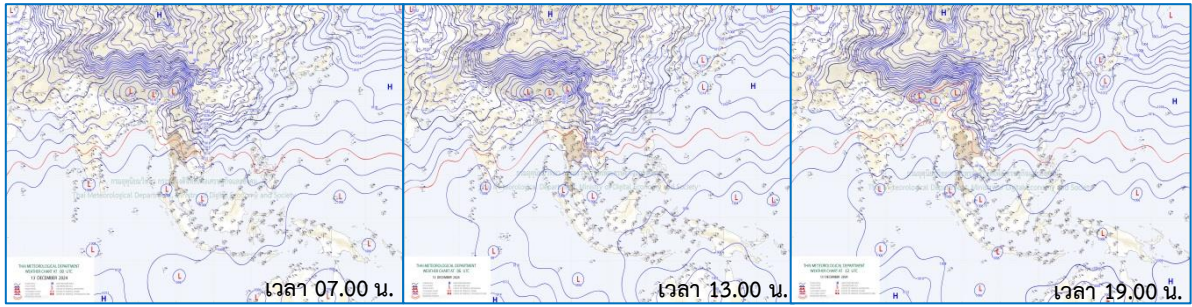
มรสุมตะวันออกเฉียงเหนือที่พัดปกคลุมอ่าวไทยและภาคใต้จะมีกำลังแรงขึ้นประกอบในช่วง 13-15 ธ.ค. 2567 หย่อมความกดอากาศต่ำบริเวณทะเลจีนใต้ตอนล่างจะเคลื่อนผ่านอ่าวไทยและภาคใต้ตอนล่างลงสู่ทะเลอันดามันทำให้ภาคใต้มีฝนเพิ่มขึ้นและมีฝนตกหนักถึงหนักมากบางแห่ง โดยพื้นที่ที่คาดว่าจะได้รับผลกระทบจากฝนตกหนักมาก ได้แก่ บริเวณประจวบคีรีขันธ์ ชุมพร สุราษฎร์ธานี นครศรีธรรมราช พัทลุง สงขลา ปัตตานี ยะลา นราธิวาส ระนอง พังงา

ดังแสดงในรูปที่ 2

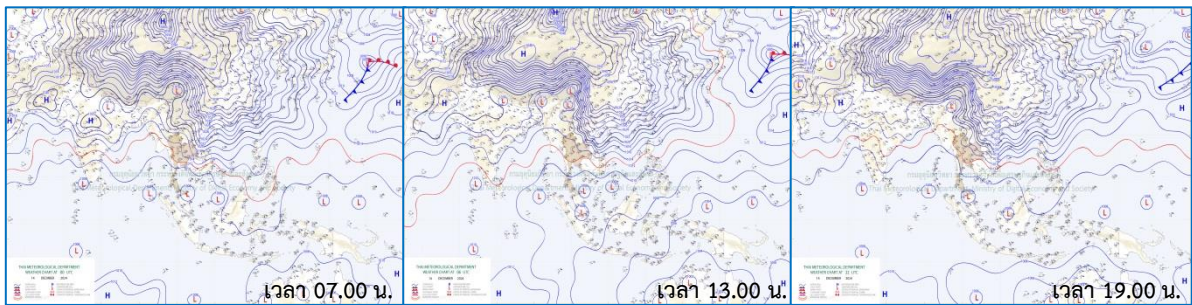


รูปที่ 2 วิเคราะห์ภาพถ่ายดาวเทียมของกรมอุตุนิยมวิทยา (วันที่ 13-15 ธ.ค. 2567 ตามลำดับ) แสดงแผนที่อากาศช่วงวันที่ 13-15 ธันวาคม 2567 ดังรูปที่ 3 และ แสดงเรดาร์การตรวจวัดฝน วันที่ 13-15 ธันวาคม 2567 ดังรูปที่ 4 ซึ่ง ในวันที่ 13 ธันวาคม 2567 เรดาร์สามารถตรวจวัดความเข้มของฝนเป็นรายชั่วโมงปริมาณฝนเฉลี่ยทั่วทั้งพื้นที่ ประมาณ 164.0 มม./วัน ในวันที่ 14 ธันวาคม 2567 เรดาร์สามารถตรวจวัดความเข้มของฝนเป็นรายชั่วโมงปริมาณฝนเฉลี่ยทั่วทั้งพื้นที่ ประมาณ 67.1 มม./วัน และวันที่ 15 ธันวาคม 2567 เรดาร์สามารถตรวจวัดความเข้มของฝนเป็นรายชั่วโมงปริมาณฝนเฉลี่ยทั่วทั้งพื้นที่ ประมาณ 267.8 มม./วัน

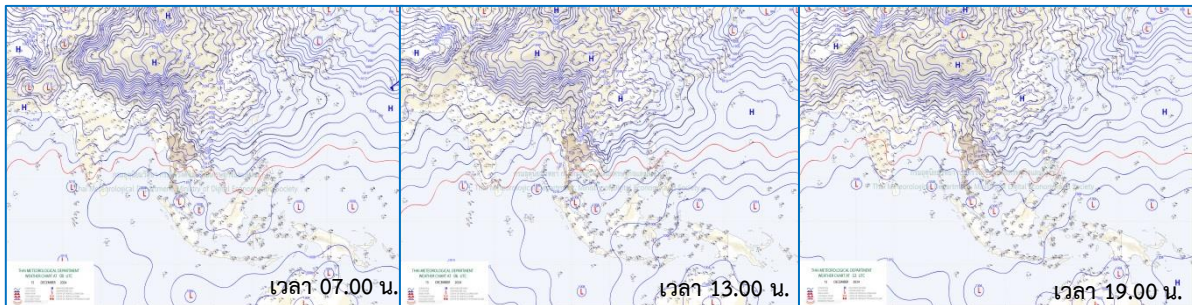
แผนที่อากาศวันที่ 13 ธันวาคม 2567



แผนที่อากาศวันที่ 14 ธันวาคม 2567

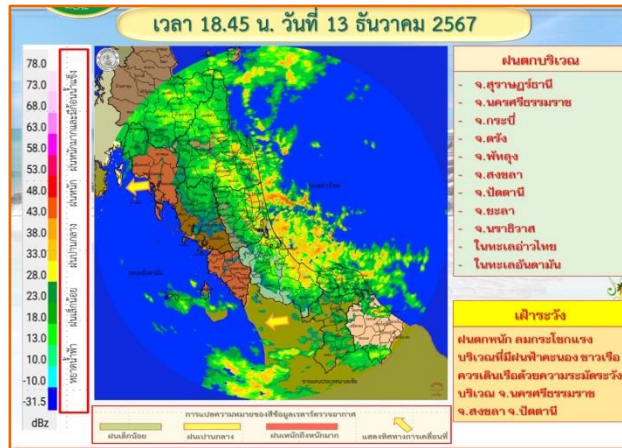


แผนที่อากาศวันที่ 15 ธันวาคม 2567

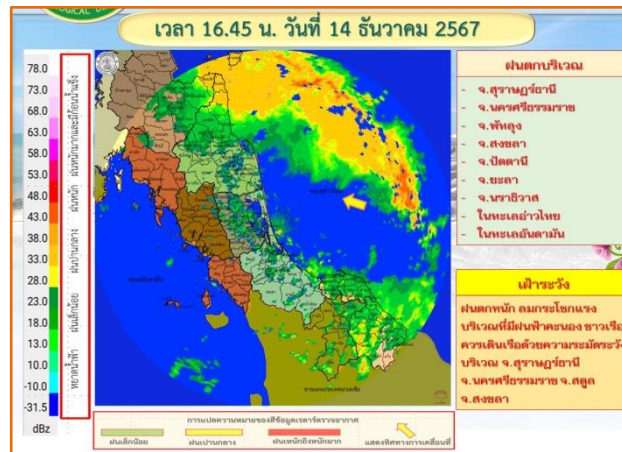


รูปที่ 3 แผนที่อากาศช่วงวันที่ 13-15 ธันวาคม 2567

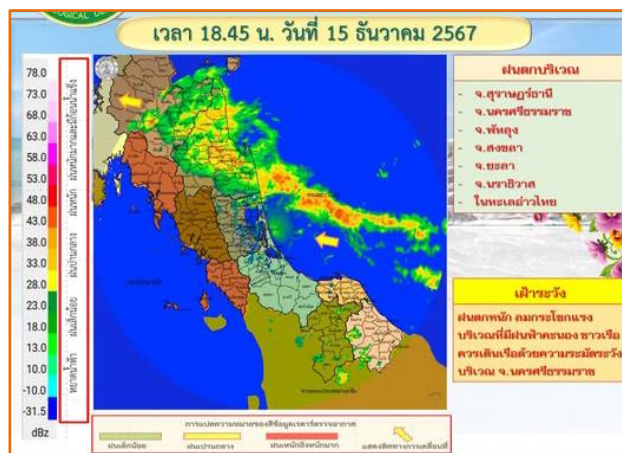
ในวันที่ 13 ธันวาคม 2567 เรดาร์สามารถตรวจวัดความเข้มของฝนเป็นรายชั่วโมง ปริมาณฝนเฉลี่ยทั่วทั้งพื้นที่ ประมาณ 164.0 มม./วัน



ในวันที่ 14 ธันวาคม 2567 เรดาร์สามารถตรวจวัดความเข้มของฝนเป็นรายชั่วโมง ปริมาณฝนเฉลี่ยทั่วทั้งพื้นที่ ประมาณ 67.1 มม./วัน



ในวันที่ 15 ธันวาคม 2567 เรดาร์สามารถตรวจวัดความเข้มของฝนเป็นรายชั่วโมง ปริมาณฝนเฉลี่ยทั่วทั้งพื้นที่ ประมาณ 267.8 มม./วัน



รูปที่ 4 เรดาร์ตรวจวัดฝน วันที่ 14-16 ธันวาคม 2567

2).ปริมาณฝน

ในเขตลุ่มน้ำคลองท่าดีมีสถานีวัดปริมาณน้ำฝนอยู่ทั้งหมด 3 สถานี คือ สถานีบ้านคีรีวง(ร.ร.ไทยรัฐวิทยา) สถานีชลประทานท่าดี สถานีอำเภอเมือง ปริมาณฝนรายวันแสดงใน ตารางที่ 1

ตารางที่ 1 : แสดงปริมาณน้ำฝนรายวันของลุ่มน้ำคลองท่าดี ช่วงวันที่ 13-15 ธันวาคม 2567

ลำดับที่	สถานี	วันที่ 13-15 ธันวาคม 2567		
		13	14	15
1	สถานีบ้านคีรีวง(ร.ร.ไทยรัฐวิทยา)	147.5	53.5	293.5
2	สถานีชลประทานท่าดี	184.0	65.8	400.0
3	สถานีอำเภอเมือง	160.6	82.0	110.0
	รวม	492.1	201.3	803.5
	เฉลี่ย	164.0	67.1	267.8

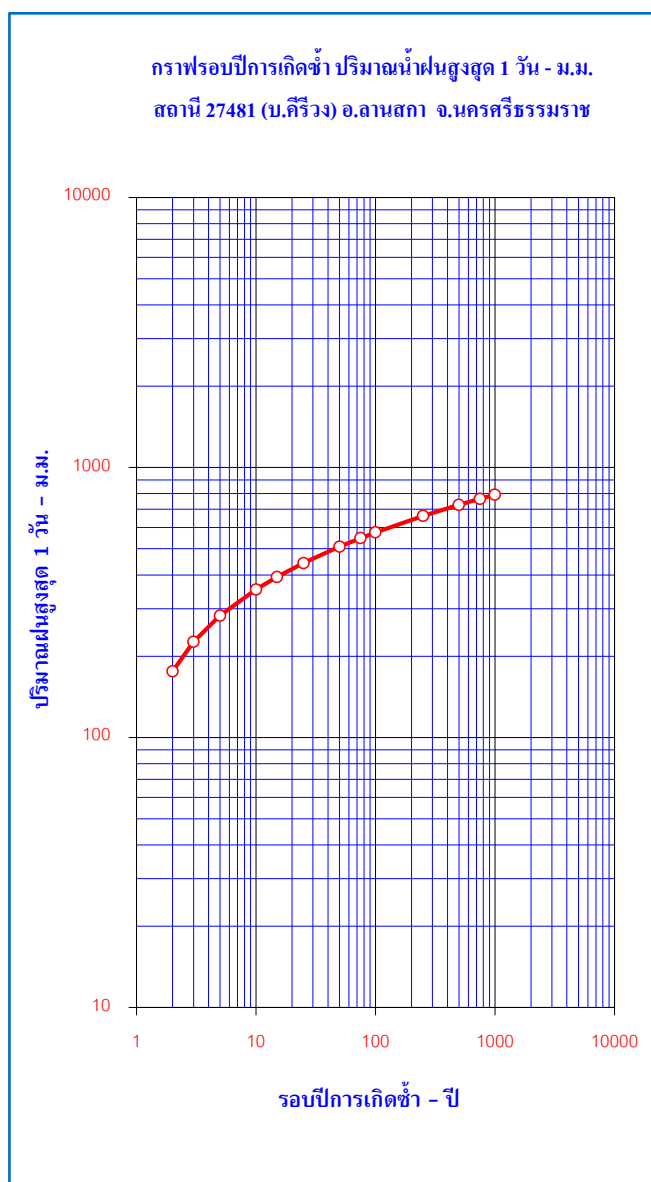
หมายเหตุ : สถานี ลำดับที่ 1 เป็นสถานีของศูนย์อุทกวิทยาชลประทานภาคใต้
 : สถานี ลำดับที่ 2 เป็นสถานีของโครงการส่งน้ำและบำรุงรักษานครศรีธรรมราช
 : สถานี ลำดับที่ 3 เป็นสถานีของกรมอุตุฯนิคมวิทยา

การวิเคราะห์รอบปีเกิดซ้ำ ปริมาณน้ำฝนสูงสุดรายวันของสถานีน้ำฝนในลุ่มน้ำคลองท่าดี จำนวน 1 สถานี ดังนี้

1. สถานีบ้านคีรีวง(ร.ร.ไทยรัฐวิทยา) อ.ลานสกา จ.นครศรีธรรมราช มีปริมาณฝนสูงสุด 1 วัน วัดได้ 293.50 มม. รอบปีการเกิดซ้ำ 6 ปี ปริมาณฝนสูงสุด 2 วัน วัดได้ 441.00 มม. รอบปีการเกิดซ้ำ 7 ปี และ ปริมาณฝนสูงสุด 3 วัน วัดได้ 494.50 มม. รอบปีการเกิดซ้ำ 6 ปี **ดังแสดงในรูปที่ 6-8**

สถานีบ้านคีรีวง(ร.ร.ไทยรัฐวิทยา) อ.ลานสกา จ.นครศรีธรรมราช มีปริมาณฝนสูงสุด 1 วัน วัดได้ 293.5 มม. รอบปีการเกิดซ้ำ 6 ปี

สถานี 27481 (บ้านคีรีวง) อ.ลานสกา ฝนสูงสุด 1 วัน - ม.ม.			
ปีน้ำ	ม.ม.	ปีน้ำ	ม.ม.
2533	98.0	2553	288.0
2534	143.4	2554	189.3
2535	104.6	2555	96.6
2536	280.6	2556	203.6
2537	167.9	2557	49.5
2538	-	2558	92.2
2539	-	2559	238.2
2540	-	2560	363.7
2541	-	2561	225.5
2542	195.0	2562	74.7
2543	220.1	2563	427.7
2544	86.2	2564	157.2
2545	212.8	2565	115.2
2546	448.1	2566	144.5
2547	117.6		
2548	319.1		
2549	131.5		
2550	149.0		
2551	160.5		
2552	134.7		



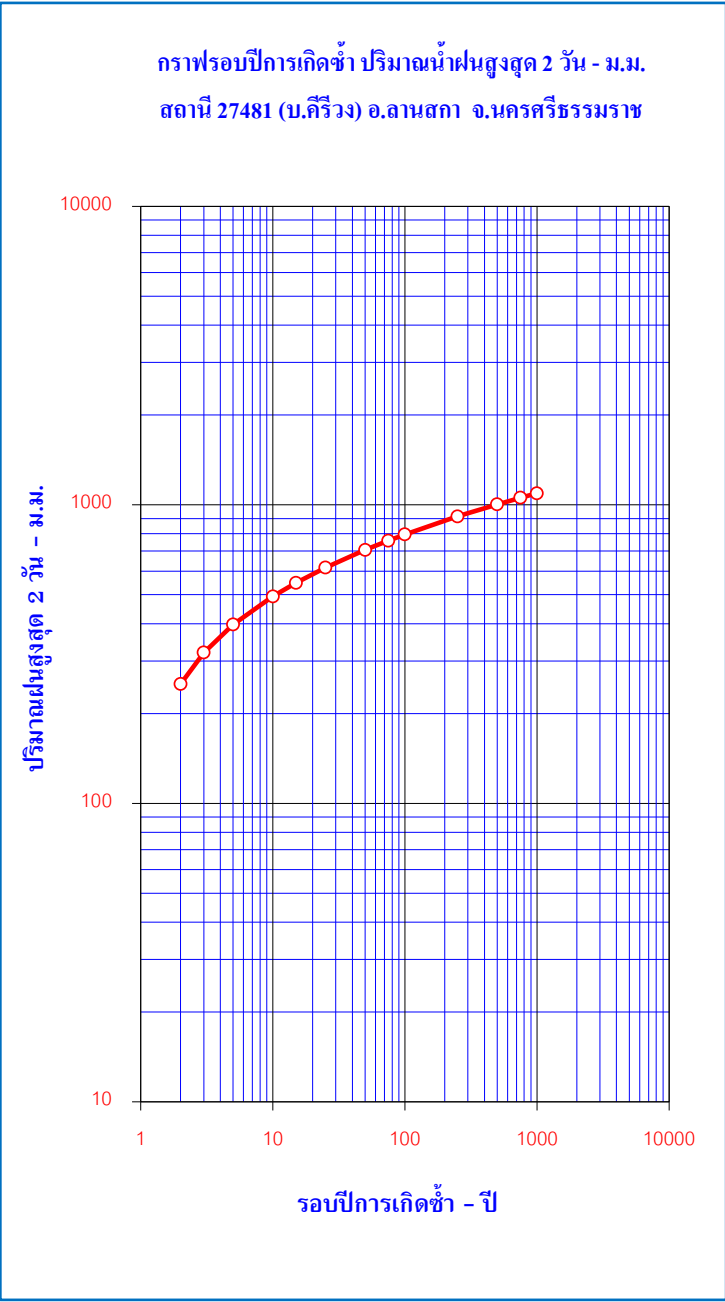
รอบปี	2	3	5	10	15	25	50	75	100	250	500	750	1000
ปริมาณฝน	175.8	226.3	282.6	353.4	393.3	442.7	509.0	547.6	574.8	661.5	726.9	765.2	792.3

หมายเหตุ :- การคำนวณใช้วิธีของ กัมเบล (GUMBEL DISTRIBUTION)

รูปที่ 5 ปริมาณน้ำฝนสูงสุด 1 วัน สถานีบ้านคีรีวง(ร.ร.ไทยรัฐวิทยา) อ.ลานสกา จ.นครศรีธรรมราช

สถานีบ้านคีรีวง(ร.ร.ไทยรัฐวิทยา) อ.ลานสกา จ.นครศรีธรรมราช มีปริมาณฝนสูงสุด 2 วัน วัดได้ 441.00 มม. รอบปีการเกิดซ้ำ 7 ปี

สถานี 27481(บ.คีรีวง) อ.ลานสกา			
ฝนสูงสุด 2 วัน - ม.ม.			
ปีน้ำ	ม.ม.	ปีน้ำ	ม.ม.
2533	149.7	2553	369.1
2534	262.9	2554	297.8
2535	117.7	2555	130.4
2536	312.0	2556	347.5
2537	314.6	2557	55.1
2538	-	2558	110.0
2539	-	2559	393.8
2540	-	2560	400.0
2541	-	2561	250.9
2542	285.0	2562	103.9
2543	391.5	2563	661.4
2544	117.2	2564	247.7
2545	251.5	2565	223.8
2546	630.6	2566	221.7
2547	165.2		
2548	400.5		
2549	167.3		
2550	196.7		
2551	285.5		
2552	201.3		



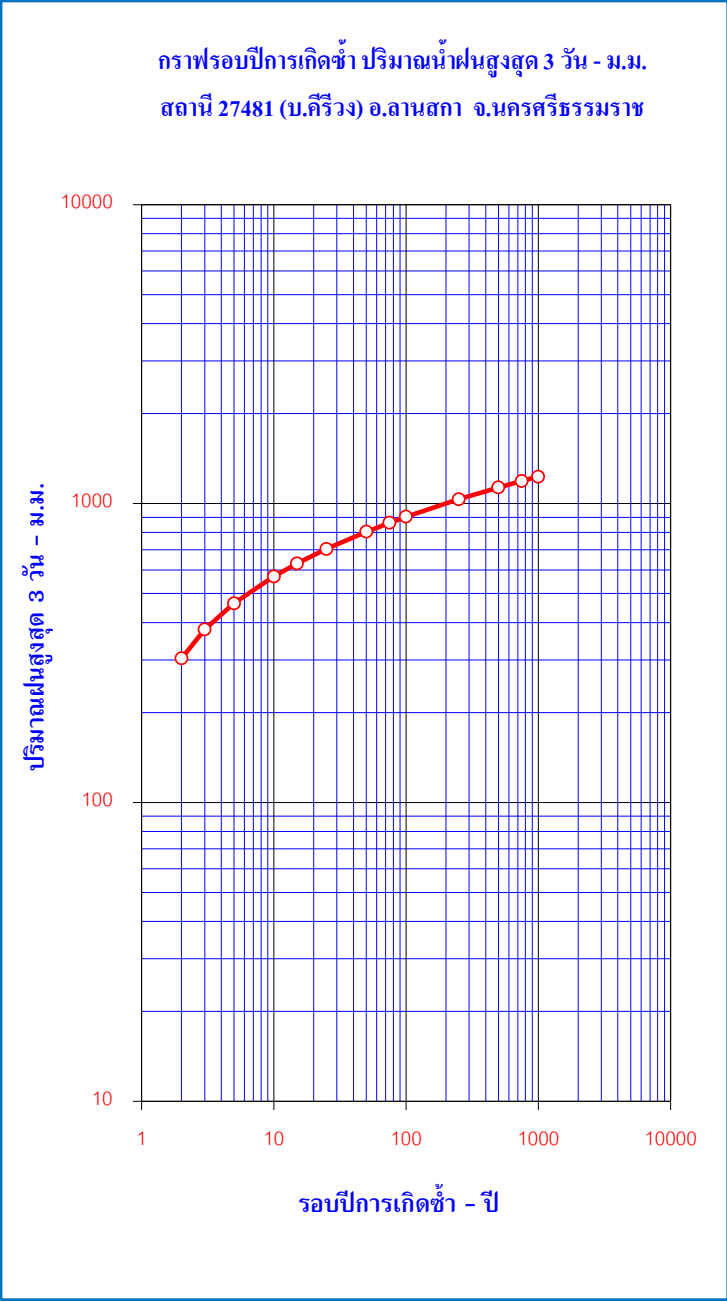
รอบปี	2	3	5	10	15	25	50	75	100	250	500	750	1000
ปริมาณฝน	251.0	320.0	396.9	493.6	548.1	615.7	706.3	759.0	796.3	914.7	1004.1	1056.3	1093.4

หมายเหตุ :- การคำนวณใช้วิธีของ กัมเบล (GUMBEL DISTRIBUTION)

รูปที่ 6 ปริมาณน้ำฝนสูงสุด 2 วัน สถานีบ้านคีรีวง(ร.ร.ไทยรัฐวิทยา) อ.ลานสกา จ.นครศรีธรรมราช

สถานีบ้านคีรีวง(ร.ร.ไทยรัฐวิทยา) อ.ลานสกา จ.นครศรีธรรมราช มีปริมาณฝนสูงสุด 3 วัน วัดได้ 494.50 มม. รอบปีการเกิดซ้ำ 6 ปี

สถานี 27481(บ.คีรีวง) อ.ลานสกา			
ฝนสูงสุด 3 วัน - ม.ม.			
ปีน้ำ	ม.ม.	ปีน้ำ	ม.ม.
2533	226.1	2553	595.5
2534	297.0	2554	722.2
2535	169.5	2555	155.2
2536	347.5	2556	378.6
2537	330.5	2557	284.4
2538	-	2558	155.5
2539	-	2559	522.8
2540	-	2560	464.0
2541	-	2561	256.0
2542	322.8	2562	127.7
2543	405.3	2563	734.4
2544	160.1	2564	265.9
2545	309.2	2565	245.8
2546	347.5	2566	250.9
2547	208.3		
2548	462.5		
2549	188.6		
2550	224.2		
2551	337.0		
2552	211.2		



รอบปี	2	3	5	10	15	25	50	75	100	250	500	750	1000
ปริมาณฝน	303.3	379.3	463.9	570.3	630.3	704.7	804.4	862.4	903.4	1033.7	1132.1	1189.7	1230.5

หมายเหตุ :- การคำนวณใช้วิธีของ กัมเบล (GUMBEL DISTRIBUTION)

รูปที่ 7 ปริมาณน้ำฝนสูงสุด 3 วัน สถานีบ้านคีรีวง(ร.ร.ไทยรัฐวิทยา) อ.ลานสกา จ.นครศรีธรรมราช

ข้อมูลทางอุทกวิทยา

สถานีในลุ่มน้ำคลองท่าดี มีการสำรวจทางอุทกวิทยาอยู่หลายสถานี ส่วนของข้อมูลอุทกวิทยาที่นำมาวิเคราะห์ในการเตือนภัยในครั้งนี้มีข้อมูลที่ สถานี X.200 คลองท่าดี สถานี X.203 คลองท่าดี และสถานี X.285 คลองนครน้อย ซึ่งข้อมูลระดับน้ำ ปริมาณน้ำท่ารายวัน ในช่วงวันที่ 11-19 ธันวาคม 2567 ดังแสดงในตารางที่ 2 และตารางที่ 3

สำหรับข้อมูลระดับน้ำ และปริมาณน้ำรายชั่วโมงของทั้ง 3 สถานี ในช่วงวันที่ 11-19 ธันวาคม 2567 แสดงใน ภาคผนวก ก และรูปที่ 8 ที่สถานี X.200 สามารถวัดระดับน้ำได้สูงสุด 35.77 ม. (ร.ท.ก.) ปริมาณน้ำไหลผ่านเฉพาะในลำน้ำสูงสุด 332.20 ลบ.ม./วินาที ของวันที่ 15 ธ.ค. 2567 ในเวลา 24.00 น. ที่สถานี X.203 สามารถวัดระดับน้ำได้สูงสุด 10.99 ม.(ร.ท.ก.) มีปริมาณน้ำไหลผ่านเฉพาะในลำน้ำสูงสุด 63.92 ลบ.ม./วินาที ของวันที่ 16 ธ.ค. 2567 ในเวลา 05.00 น. และที่สถานี X.285 สามารถวัดระดับน้ำได้สูงสุด 4.51 ม.(ร.ท.ก.)ปริมาณน้ำไหลผ่านเฉพาะในลำน้ำสูงสุด - ลบ.ม./วินาที ของวันที่ 16 ธ.ค. 2567 ในเวลา 13.00 น.

ตารางที่ 2 : แสดงสถานการณ์น้ำท่าสูงสุดรายวัน วันที่ 11-19 ธันวาคม 2567

วันที่ สถานี	11	12	13	14	15	16	17
X.200	31.78/6.60	33.69/91.30	34.06/120.10	34.13/126.05	35.77/332.20	35.66/314.60	33.33/69.15
x.203	8.67/6.87	10.75/50.52	10.78/52.01	10.87/57.02	10.91/59.32	10.99/63.93	10.86/56.45
X.285	1.35	1.82	2.55	3.11	3.54	4.51	4.15

วันที่ สถานี	18	19					
X.200	32.50/29.00	32.25/19.75					
x.203	10.64/45.08	10.24/33.08					
X.285	3.29	2.46					

หน่วย : ม.(ร.ท.ก.)/ลบ.ม./วินาที

ตารางที่ 3 : แสดงปริมาณน้ำท่ารายวัน วันที่ วันที่ 11-19 ธันวาคม 2567

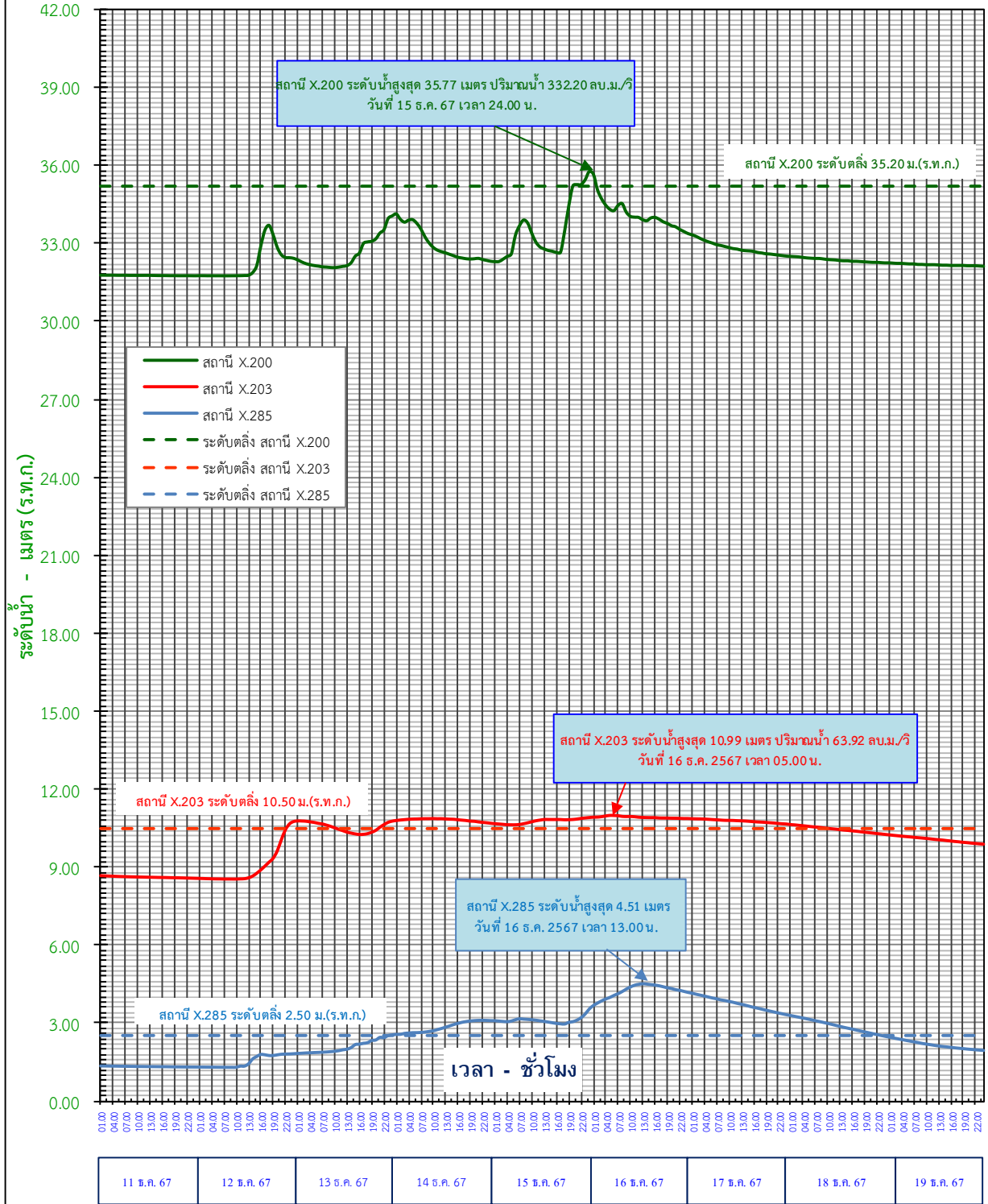
วันที่ สถานี	11	12	13	14	15	16	17
X.200	0.535	1.585	2.890	4.276	6.929	2.103	3.672
X.203	0.528	1.000	3.539	3.539	4.193	5.175	4.450

วันที่ สถานี	18	19					
X.200	2.039	1.503					
X.203	3.328	2.519					

หน่วย : ล้าน ลบ.ม.



ระดับน้ำรายชั่วโมง คลองท่าดีวันที่ 11-19 ธ.ค. 2567
สถานี X.200 บ้านวังไทร อ.ลานสกา สถานี X.203 บ้านนาป่า อ.เมือง
และสถานี X.285 หน้าเมือง คลองนครน้อย อ.เมือง จ.นครศรีธรรมราช



ศูนย์อุทกวิทยาชลประทานภาคใต้ กรมชลประทาน

รูปที่ 8 กราฟแสดงข้อมูลระดับน้ำรายชั่วโมง ช่วงวันที่ 11-19 ธันวาคม 2567

การวิเคราะห์รอบปีเกิดซ้ำ ระดับน้ำสูงสุดรายชั่วโมงของสถานีวัดน้ำท่าในกลุ่มน้ำคลองท่าดี จำนวน 3 สถานี ดังนี้

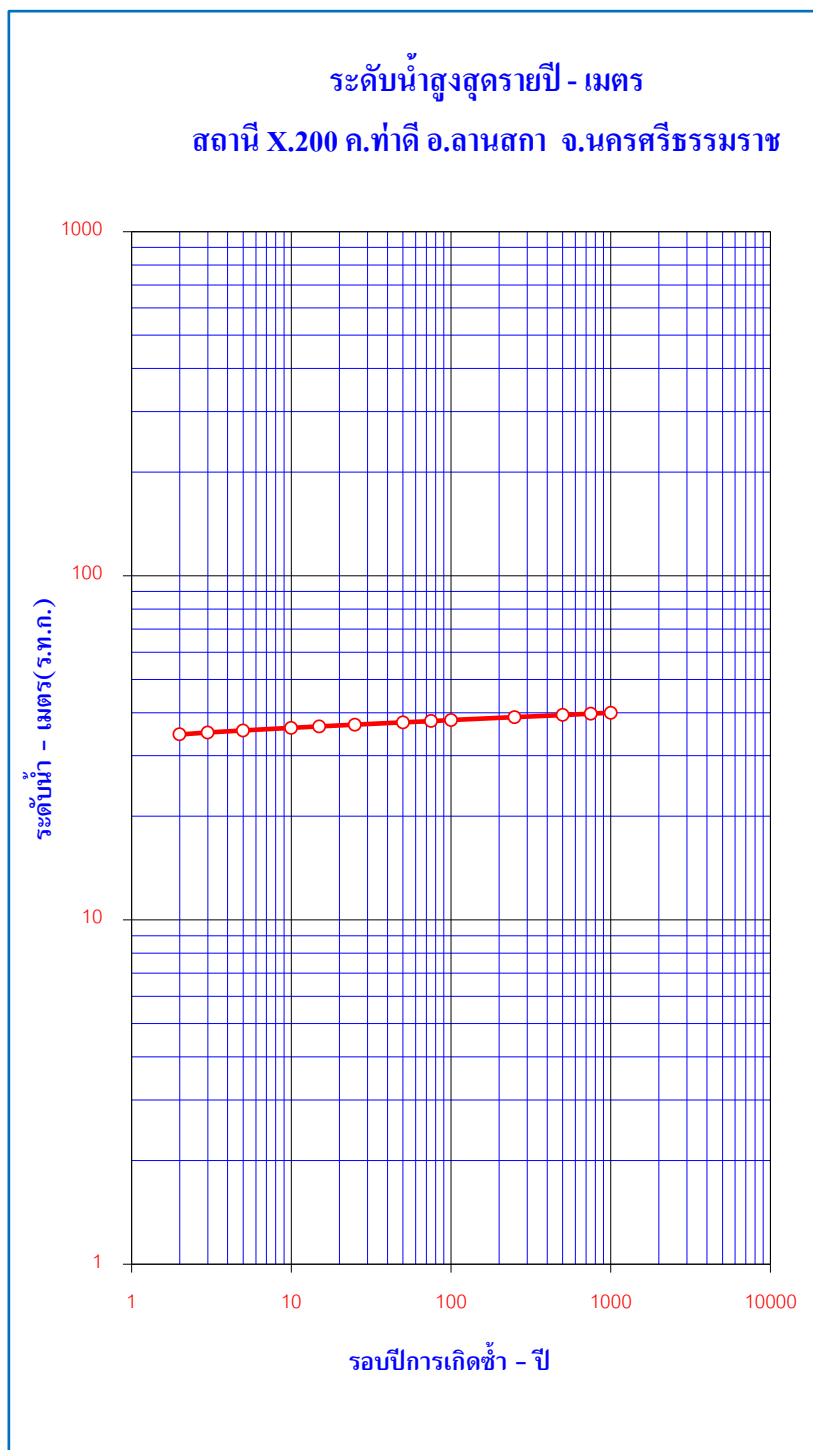
1.สถานี X.200 คลองท่าดี บ้านวังไทร อ.ลานสกา จ.นครศรีธรรมราช ระดับน้ำสูงสุดวัดได้ 35.77 ม.(ร.ท.ก.)
รอบปีการเกิดซ้ำ 7 ปี ดังแสดงในรูปที่ 9

2.สถานี X.203 คลองท่าดี บ้านนาป่า อ.เมือง จ.นครศรีธรรมราช ระดับน้ำสูงสุดวัดได้ 10.99 ม.(ร.ท.ก.)
รอบปีการเกิดซ้ำ 5 ปี ดังแสดงในรูปที่ 10

3.สถานี X.285 คลองนครน้อย สนามหน้าเมือง อ.เมือง จ.นครศรีธรรมราช ระดับน้ำสูงสุดวัดได้ 4.51 ม.
(ร.ท.ก.) รอบปีการเกิดซ้ำ 6 ปี ดังแสดงในรูปที่ 11

1.สถานี X.200 คลองท่าดี บ้านวังไทร อ.ลานสกา จ.นครศรีธรรมราช ระดับน้ำสูงสุดวัดได้ 35.77 ม.(ร.ท.ก.) รอบปีการเกิดซ้ำ 7 ปี

สถานี X.200 ระดับน้ำสูงสุดรายปี			
ปีน้ำ	เมตร	ปีน้ำ	เมตร
2542	35.36	2564	34.80
2543	34.83	2565	33.90
2544	34.31	2566	35.77
2545	34.36		
2546	36.01		
2547	34.26		
2548	34.46		
2549	33.87		
2550	34.84		
2551	34.60		
2552	34.30		
2553	34.68		
2554	34.72		
2555	33.10		
2556	36.04		
2557	35.44		
2558	32.85		
2559	35.60		
2560	35.52		
2561	35.65		
2562	33.75		
2563	36.52		



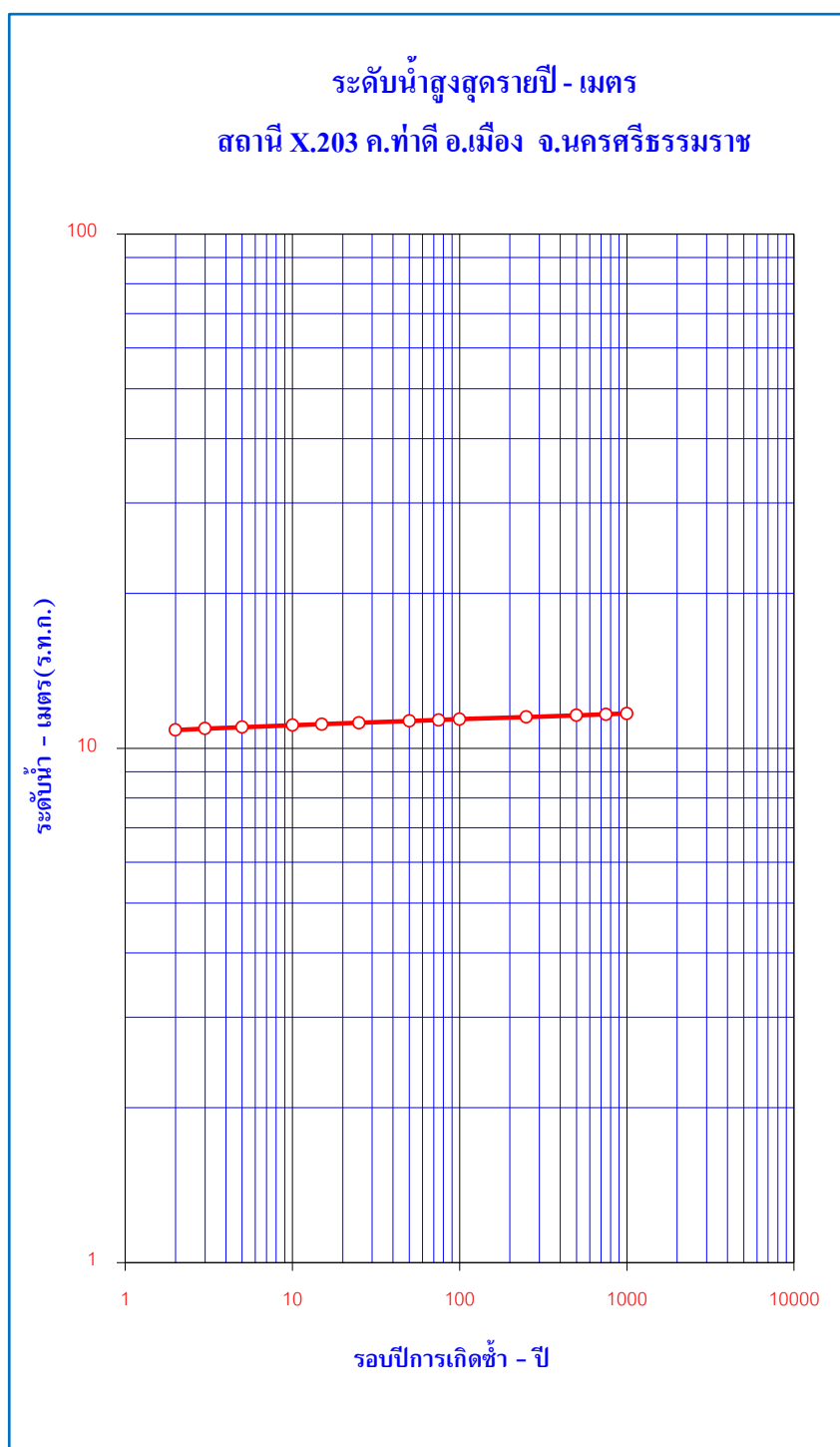
รอบปี	2	3	5	10	15	25	50	75	100	250	500	750	1000
ระดับน้ำ	34.59	35.03	35.52	36.14	36.48	36.91	37.49	37.83	38.06	38.82	39.39	39.72	39.95

หมายเหตุ :- การคำนวณใช้วิธีของ กัมเบล (GUMBEL DISTRIBUTION)

รูปที่ 9 ระดับน้ำสูงสุดสูงสุดรายปี สถานี X.200 คลองท่าดี บ้านวังไทร อ.ลานสกา จ.นครศรีธรรมราช

2.สถานี X.203 คลองท่าดี บ้านนาป่า อ.เมือง จ.นครศรีธรรมราช ระดับน้ำสูงสุดวัดได้ 10.99 ม.(ร.ท.ก.) รอบปีการเกิดซ้ำ 5 ปี

สถานี X.203 ระดับน้ำสูงสุดรายปี			
ปีน้ำ	เมตร	ปีน้ำ	เมตร
2543	10.99	2565	10.78
2544	10.95	2566	10.99
2545	10.99		
2546	10.99		
2547	10.98		
2548	11.02		
2549	10.88		
2550	10.94		
2551	11.04		
2552	11.08		
2553	11.05		
2554	10.84		
2555	10.63		
2556	10.73		
2557	10.79		
2558	10.60		
2559	10.76		
2560	10.78		
2561	10.80		
2562	10.66		
2563	10.91		
2564	10.79		



รอบปี	2	3	5	10	15	25	50	75	100	250	500	750	1000
ระดับน้ำ	10.85	10.92	10.99	11.09	11.14	11.21	11.30	11.35	11.39	11.50	11.59	11.64	11.68

หมายเหตุ :- การคำนวณใช้วิธีของ กัมเบล (GUMBEL DISTRIBUTION)

รูปที่ 10 ระดับน้ำสูงสุดสูงสุดรายปี สถานี X.203 คลองท่าดี บ้านนาป่า อ.เมือง จ.นครศรีธรรมราช

ภาคผนวก

ภาคผนวก ก

ตารางแสดงข้อมูลระดับน้ำ - ปริมาณน้ำรายชั่วโมง
สถานี X.200 X.203 และ X.285 (ระหว่างวันที่ 11-19 ธ.ค. 2567)

เวลา	11 ธ.ค. 67						เวลา
	x.200		x.203		หน้าเมือง		
	ระดับน้ำ 35.20 ม.	ปริมาณน้ำ 247.00 ลบม./วิ.	ระดับน้ำ 10.50 ม.	ปริมาณน้ำ 40.05 ลบม./วิ.	ระดับน้ำ 2.50 ม.	ปริมาณน้ำ - ลบม./วิ.	
1:00	31.78	6.60	8.67	6.88	1.35	-	1:00
2:00	31.78	6.60	8.66	6.75	1.35	-	2:00
3:00	31.77	6.40	8.66	6.75	1.35	-	3:00
4:00	31.78	6.60	8.65	6.63	1.34	-	4:00
5:00	31.77	6.40	8.64	6.50	1.34	-	5:00
6:00	31.77	6.40	8.64	6.50	1.34	-	6:00
7:00	31.77	6.40	8.63	6.38	1.34	-	7:00
8:00	31.77	6.40	8.63	6.38	1.33	-	8:00
9:00	31.77	6.40	8.62	6.25	1.33	-	9:00
10:00	31.77	6.40	8.62	6.25	1.33	-	10:00
11:00	31.77	6.40	8.62	6.25	1.33	-	11:00
12:00	31.77	6.40	8.61	6.13	1.33	-	12:00
13:00	31.77	6.40	8.61	6.13	1.32	-	13:00
14:00	31.77	6.40	8.61	6.13	1.32	-	14:00
15:00	31.76	6.20	8.60	6.00	1.32	-	15:00
16:00	31.76	6.20	8.60	6.00	1.32	-	16:00
17:00	31.76	6.20	8.60	6.00	1.32	-	17:00
18:00	31.76	6.20	8.59	5.90	1.32	-	18:00
19:00	31.76	6.20	8.59	5.90	1.31	-	19:00
20:00	31.76	6.20	8.59	5.90	1.31	-	20:00
21:00	31.76	6.20	8.58	5.80	1.31	-	21:00
22:00	31.76	6.20	8.58	5.80	1.31	-	22:00
23:00	31.76	6.20	8.57	5.70	1.31	-	23:00
24:00	31.75	6.00	8.57	5.70	1.31	-	24:00

ตารางแสดงข้อมูลระดับน้ำ - ปริมาณน้ำรายชั่วโมง
สถานี X.200 X.203 และ X.285 (ระหว่างวันที่ 11-19 ธ.ค. 2567)

เวลา	12 ธ.ค. 67						เวลา
	x.200		x.203		หน้าเมือง		
	ระดับน้ำ 35.20 ม.	ปริมาณน้ำ 247.00 ลบม./วิ.	ระดับน้ำ 10.50 ม.	ปริมาณน้ำ 40.05 ลบม./วิ.	ระดับน้ำ 2.50 ม.	ปริมาณน้ำ - ลบม./วิ.	
1:00	31.76	6.20	8.57	5.70	1.31	-	1:00
2:00	31.76	6.20	8.56	5.60	1.30	-	2:00
3:00	31.75	6.00	8.56	5.60	1.30	-	3:00
4:00	31.76	6.20	8.55	5.50	1.30	-	4:00
5:00	31.75	6.00	8.55	5.50	1.30	-	5:00
6:00	31.75	6.00	8.55	5.50	1.30	-	6:00
7:00	31.75	6.00	8.54	5.40	1.30	-	7:00
8:00	31.75	6.00	8.54	5.40	1.30	-	8:00
9:00	31.75	6.00	8.54	5.40	1.30	-	9:00
10:00	31.76	6.20	8.54	5.40	1.30	-	10:00
11:00	31.76	6.20	8.55	5.50	1.34	-	11:00
12:00	31.76	6.20	8.55	5.50	1.34	-	12:00
13:00	31.77	6.40	8.59	5.90	1.43	-	13:00
14:00	31.87	8.75	8.65	6.63	1.62	-	14:00
15:00	32.14	16.20	8.76	8.00	1.71	-	15:00
16:00	32.90	47.00	8.89	9.76	1.79	-	16:00
17:00	33.51	79.60	9.04	11.86	1.78	-	17:00
18:00	33.69	91.30	9.15	13.45	1.75	-	18:00
19:00	33.33	69.15	9.34	16.30	1.75	-	19:00
20:00	32.85	44.50	9.62	20.85	1.78	-	20:00
21:00	32.56	31.40	10.05	28.95	1.80	-	21:00
22:00	32.46	27.40	10.44	38.22	1.81	-	22:00
23:00	32.45	27.00	10.66	46.07	1.81	-	23:00
24:00	32.42	25.80	10.75	50.53	1.82	-	24:00

ตารางแสดงข้อมูลระดับน้ำ - ปริมาณน้ำรายชั่วโมง
สถานี X.200 X.203 และ X.285 (ระหว่างวันที่ 11-19 ธ.ค. 2567)

เวลา	13 ธ.ค. 67						เวลา
	x.200		x.203		หน้าเมือง		
	ระดับน้ำ 35.20 ม.	ปริมาณน้ำ 247.00 ลบม./วิ.	ระดับน้ำ 10.50 ม.	ปริมาณน้ำ 40.05 ลบม./วิ.	ระดับน้ำ 2.50 ม.	ปริมาณน้ำ - ลบม./วิ.	
1:00	32.36	23.60	10.78	52.01	1.83	-	1:00
2:00	32.28	20.80	10.77	51.51	1.84	-	2:00
3:00	32.22	18.70	10.77	51.51	1.85	-	3:00
4:00	32.18	17.40	10.74	50.03	1.86	-	4:00
5:00	32.15	16.50	10.72	49.04	1.86	-	5:00
6:00	32.13	15.90	10.69	47.56	1.87	-	6:00
7:00	32.10	15.00	10.66	46.07	1.88	-	7:00
8:00	32.09	14.70	10.62	44.09	1.89	-	8:00
9:00	32.07	14.10	10.57	42.19	1.90	-	9:00
10:00	32.07	14.10	10.51	40.35	1.91	-	10:00
11:00	32.09	14.70	10.46	38.83	1.94	-	11:00
12:00	32.12	15.60	10.40	37.00	1.97	-	12:00
13:00	32.14	16.20	10.35	35.78	2.00	-	13:00
14:00	32.26	20.10	10.31	34.79	2.06	-	14:00
15:00	32.51	29.40	10.28	34.06	2.17	-	15:00
16:00	32.63	34.35	10.26	33.57	2.19	-	16:00
17:00	33.00	52.00	10.26	33.57	2.22	-	17:00
18:00	33.06	55.00	10.29	34.31	2.24	-	18:00
19:00	33.08	56.00	10.34	35.53	2.33	-	19:00
20:00	33.17	60.50	10.42	37.61	2.35	-	20:00
21:00	33.40	73.00	10.53	40.97	2.45	-	21:00
22:00	33.53	80.80	10.64	45.08	2.44	-	22:00
23:00	33.96	111.80	10.72	49.04	2.52	-	23:00
24:00	34.06	120.10	10.77	51.51	2.55	-	24:00

ตารางแสดงข้อมูลระดับน้ำ - ปริมาณน้ำรายชั่วโมง
สถานี X.200 X.203 และ X.285 (ระหว่างวันที่ 11-19 ธ.ค. 2567)

เวลา	14 ธ.ค. 67						เวลา
	x.200		x.203		หน้าเมือง		
	ระดับน้ำ 35.20 ม.	ปริมาณน้ำ 247.00 ลบม./วิ.	ระดับน้ำ 10.50 ม.	ปริมาณน้ำ 40.05 ลบม./วิ.	ระดับน้ำ 2.50 ม.	ปริมาณน้ำ - ลบม./วิ.	
1:00	34.13	126.05	10.79	52.51	2.56	-	1:00
2:00	33.92	108.60	10.81	53.58	2.57	-	2:00
3:00	33.82	100.60	10.83	54.72	2.60	-	3:00
4:00	33.90	107.00	10.84	55.30	2.62	-	4:00
5:00	33.91	107.80	10.85	55.88	2.63	-	5:00
6:00	33.77	96.90	10.85	55.88	2.63	-	6:00
7:00	33.55	82.00	10.86	56.45	2.64	-	7:00
8:00	33.24	64.20	10.86	56.45	2.65	-	8:00
9:00	33.01	52.50	10.86	56.45	2.68	-	9:00
10:00	32.84	44.00	10.87	57.03	2.70	-	10:00
11:00	32.74	39.30	10.86	56.45	2.75	-	11:00
12:00	32.68	36.60	10.86	56.45	2.79	-	12:00
13:00	32.63	34.35	10.85	55.88	2.84	-	13:00
14:00	32.58	32.20	10.85	55.88	2.89	-	14:00
15:00	32.52	29.80	10.84	55.30	2.94	-	15:00
16:00	32.47	27.80	10.82	54.15	2.99	-	16:00
17:00	32.44	26.60	10.80	53.00	3.03	-	17:00
18:00	32.41	25.40	10.79	52.51	3.06	-	18:00
19:00	32.40	25.00	10.77	51.51	3.08	-	19:00
20:00	32.41	25.40	10.76	51.02	3.09	-	20:00
21:00	32.42	25.80	10.74	50.03	3.10	-	21:00
22:00	32.38	24.30	10.72	49.04	3.11	-	22:00
23:00	32.34	22.90	10.71	48.54	3.10	-	23:00
24:00	32.31	21.85	10.69	47.56	3.09	-	24:00

ตารางแสดงข้อมูลระดับน้ำ - ปริมาณน้ำรายชั่วโมง
สถานี X.200 X.203 และ X.285 (ระหว่างวันที่ 11-19 ธ.ค. 2567)

เวลา	15 ธ.ค. 67						เวลา
	x.200		x.203		หน้าเมือง		
	ระดับน้ำ 35.20 ม.	ปริมาณน้ำ 247.00 ลบม./วิ.	ระดับน้ำ 10.50 ม.	ปริมาณน้ำ 40.05 ลบม./วิ.	ระดับน้ำ 2.50 ม.	ปริมาณน้ำ - ลบม./วิ.	
1:00	32.30	21.50	10.67	46.56	3.09	-	1:00
2:00	32.30	21.50	10.66	46.07	3.08	-	2:00
3:00	32.39	24.65	10.65	45.58	3.06	-	3:00
4:00	32.50	29.00	10.63	44.58	3.05	-	4:00
5:00	32.59	32.60	10.63	44.58	3.08	-	5:00
6:00	33.31	68.05	10.63	44.58	3.13	-	6:00
7:00	33.68	90.60	10.64	45.08	3.16	-	7:00
8:00	33.90	107.00	10.67	46.56	3.15	-	8:00
9:00	33.78	97.60	10.71	48.54	3.14	-	9:00
10:00	33.38	71.90	10.75	50.53	3.13	-	10:00
11:00	33.05	54.50	10.78	52.01	3.11	-	11:00
12:00	32.86	45.00	10.81	53.58	3.09	-	12:00
13:00	32.79	41.55	10.83	54.72	3.06	-	13:00
14:00	32.73	38.85	10.83	54.72	3.04	-	14:00
15:00	32.70	37.50	10.83	54.72	3.01	-	15:00
16:00	32.65	35.25	10.84	55.30	2.99	-	16:00
17:00	32.66	35.70	10.83	54.72	2.97	-	17:00
18:00	33.48	77.80	10.82	54.15	2.96	-	18:00
19:00	34.44	154.40	10.83	54.72	3.03	-	19:00
20:00	35.21	248.40	10.83	54.72	3.05	-	20:00
21:00	35.26	255.40	10.85	55.88	3.11	-	21:00
22:00	35.30	261.00	10.87	57.03	3.21	-	22:00
23:00	35.45	282.50	10.89	58.17	3.35	-	23:00
24:00	35.77	332.20	10.91	59.33	3.54	-	24:00

ตารางแสดงข้อมูลระดับน้ำ - ปริมาณน้ำรายชั่วโมง
สถานี X.200 X.203 และ X.285 (ระหว่างวันที่ 11-19 ธ.ค. 2567)

เวลา	16 ธ.ค. 67						เวลา
	x.200		x.203		หน้าเมือง		
	ระดับน้ำ 35.20 ม.	ปริมาณน้ำ 247.00 ลบม./วิ.	ระดับน้ำ 10.50 ม.	ปริมาณน้ำ 40.05 ลบม./วิ.	ระดับน้ำ 2.50 ม.	ปริมาณน้ำ - ลบม./วิ.	
1:00	35.66	314.60	10.92	59.90	3.67	-	1:00
2:00	35.06	228.10	10.93	60.47	3.77	-	2:00
3:00	34.71	184.65	10.94	61.05	3.85	-	3:00
4:00	34.47	157.70	10.97	62.78	3.94	-	4:00
5:00	34.31	141.90	10.99	63.92	3.98	-	5:00
6:00	34.26	137.40	10.99	63.92	4.06	-	6:00
7:00	34.46	156.60	10.98	63.35	4.13	-	7:00
8:00	34.53	164.30	10.95	61.63	4.21	-	8:00
9:00	34.20	132.00	10.95	61.63	4.30	-	9:00
10:00	34.04	118.40	10.95	61.63	4.39	-	10:00
11:00	34.01	115.85	10.94	61.05	4.45	-	11:00
12:00	34.00	115.00	10.92	59.90	4.49	-	12:00
13:00	33.91	107.80	10.91	59.33	4.51	-	13:00
14:00	33.87	104.60	10.91	59.33	4.50	-	14:00
15:00	33.98	113.40	10.91	59.33	4.48	-	15:00
16:00	34.00	115.00	10.90	58.75	4.45	-	16:00
17:00	33.93	109.40	10.89	58.17	4.43	-	17:00
18:00	33.83	101.40	10.89	58.17	4.40	-	18:00
19:00	33.77	96.90	10.89	58.17	4.36	-	19:00
20:00	33.68	90.60	10.88	57.60	4.33	-	20:00
21:00	33.64	87.80	10.88	57.60	4.28	-	21:00
22:00	33.54	81.40	10.88	57.60	4.26	-	22:00
23:00	33.46	76.60	10.87	57.03	4.22	-	23:00
24:00	33.38	71.90	10.87	57.03	4.18	-	24:00

ตารางแสดงข้อมูลระดับน้ำ - ปริมาณน้ำรายชั่วโมง
สถานี X.200 X.203 และ X.285 (ระหว่างวันที่ 11-19 ธ.ค. 2567)

เวลา	17 ธ.ค. 67						เวลา
	x.200		x.203		หน้าเมือง		
	ระดับน้ำ 35.20 ม.	ปริมาณน้ำ 247.00 ลบม./วิ.	ระดับน้ำ 10.50 ม.	ปริมาณน้ำ 40.05 ลบม./วิ.	ระดับน้ำ 2.50 ม.	ปริมาณน้ำ - ลบม./วิ.	
1:00	33.33	69.15	10.86	56.45	4.15	-	1:00
2:00	33.27	65.85	10.86	56.45	4.11	-	2:00
3:00	33.19	61.50	10.86	56.45	4.07	-	3:00
4:00	33.12	58.00	10.86	56.45	4.04	-	4:00
5:00	33.06	55.00	10.86	56.45	4.00	-	5:00
6:00	33.01	52.50	10.86	56.45	3.96	-	6:00
7:00	32.95	49.50	10.86	56.45	3.93	-	7:00
8:00	32.92	48.00	10.86	56.45	3.89	-	8:00
9:00	32.88	46.00	10.86	56.45	3.87	-	9:00
10:00	32.84	44.00	10.86	56.45	3.83	-	10:00
11:00	32.80	42.00	10.80	53.00	3.80	-	11:00
12:00	32.78	41.10	10.79	52.51	3.77	-	12:00
13:00	32.74	39.30	10.78	52.01	3.72	-	13:00
14:00	32.72	38.40	10.77	51.51	3.69	-	14:00
15:00	32.71	37.95	10.76	51.02	3.64	-	15:00
16:00	32.69	37.05	10.75	50.53	3.61	-	16:00
17:00	32.65	35.25	10.74	50.03	3.57	-	17:00
18:00	32.63	34.35	10.73	49.53	3.53	-	18:00
19:00	32.60	33.00	10.72	49.04	3.49	-	19:00
20:00	32.59	32.60	10.71	48.54	3.46	-	20:00
21:00	32.57	31.80	10.70	48.05	3.42	-	21:00
22:00	32.55	31.00	10.68	47.06	3.39	-	22:00
23:00	32.53	30.20	10.67	46.56	3.36	-	23:00
24:00	32.51	29.40	10.66	46.07	3.32	-	24:00

ตารางแสดงข้อมูลระดับน้ำ - ปริมาณน้ำรายชั่วโมง
สถานี X.200 X.203 และ X.285 (ระหว่างวันที่ 11-19 ธ.ค. 2567)

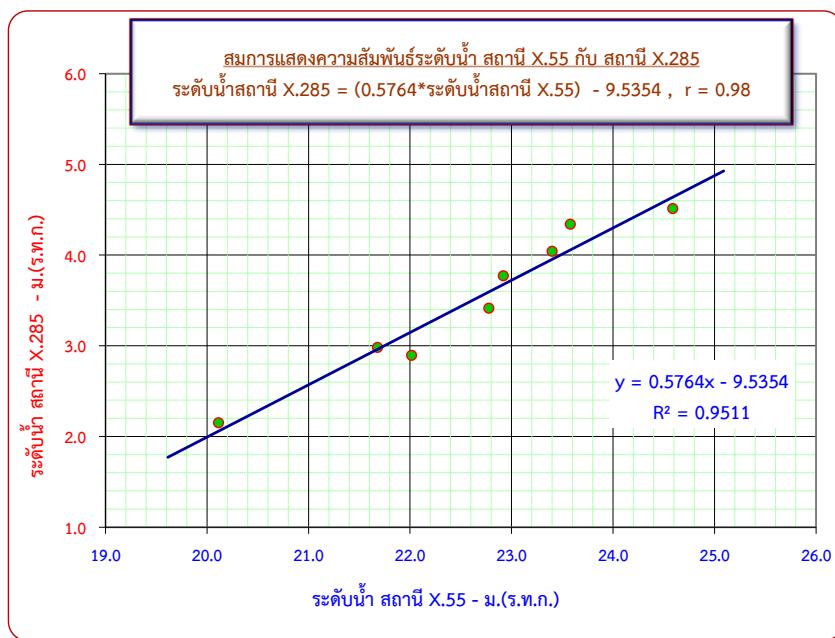
เวลา	18 ธ.ค. 67						เวลา
	x.200		x.203		หน้าเมือง		
	ระดับน้ำ 35.20 ม.	ปริมาณน้ำ 247.00 ลบม./วิ.	ระดับน้ำ 10.50 ม.	ปริมาณน้ำ 40.05 ลบม./วิ.	ระดับน้ำ 2.50 ม.	ปริมาณน้ำ - ลบม./วิ.	
1:00	32.50	29.00	10.64	45.08	3.29	-	1:00
2:00	32.49	28.60	10.63	44.58	3.26	-	2:00
3:00	32.48	28.20	10.61	43.60	3.23	-	3:00
4:00	32.46	27.40	10.59	42.79	3.19	-	4:00
5:00	32.44	26.60	10.58	42.49	3.16	-	5:00
6:00	32.43	26.20	10.56	41.88	3.13	-	6:00
7:00	32.42	25.80	10.54	41.27	3.09	-	7:00
8:00	32.42	25.80	10.53	40.97	3.06	-	8:00
9:00	32.40	25.00	10.51	40.35	3.02	-	9:00
10:00	32.38	24.30	10.50	40.05	2.99	-	10:00
11:00	32.37	23.95	10.48	39.44	2.95	-	11:00
12:00	32.36	23.60	10.46	38.83	2.91	-	12:00
13:00	32.34	22.90	10.44	38.22	2.87	-	13:00
14:00	32.33	22.55	10.43	37.92	2.84	-	14:00
15:00	32.33	22.55	10.41	37.31	2.80	-	15:00
16:00	32.31	21.85	10.40	37.00	2.77	-	16:00
17:00	32.31	21.85	10.38	36.51	2.73	-	17:00
18:00	32.30	21.50	10.36	36.02	2.70	-	18:00
19:00	32.29	21.15	10.34	35.53	2.66	-	19:00
20:00	32.28	20.80	10.33	35.28	2.63	-	20:00
21:00	32.27	20.45	10.31	34.79	2.59	-	21:00
22:00	32.27	20.45	10.29	34.31	2.56	-	22:00
23:00	32.26	20.10	10.28	34.06	2.52	-	23:00
24:00	32.25	19.75	10.26	33.57	2.49	-	24:00

ตารางแสดงข้อมูลระดับน้ำ - ปริมาณน้ำรายชั่วโมง
สถานี X.200 X.203 และ X.285 (ระหว่างวันที่ 11-19 ธ.ค. 2567)

เวลา	19 ธ.ค. 67						เวลา
	x.200		x.203		หน้าเมือง		
	ระดับน้ำ 35.20 ม.	ปริมาณน้ำ 247.00 ลบม./วิ.	ระดับน้ำ 10.50 ม.	ปริมาณน้ำ 40.05 ลบม./วิ.	ระดับน้ำ 2.50 ม.	ปริมาณน้ำ - ลบม./วิ.	
1:00	32.25	19.75	10.24	33.08	2.46	-	1:00
2:00	32.24	19.40	10.22	32.59	2.43	-	2:00
3:00	32.23	19.05	10.21	32.35	2.40	-	3:00
4:00	32.23	19.05	10.19	31.89	2.37	-	4:00
5:00	32.22	18.70	10.18	31.68	2.34	-	5:00
6:00	32.21	18.35	10.16	31.26	2.31	-	6:00
7:00	32.21	18.35	10.15	31.05	2.28	-	7:00
8:00	32.19	17.70	10.13	30.63	2.25	-	8:00
9:00	32.19	17.70	10.12	30.42	2.22	-	9:00
10:00	32.18	17.40	10.10	30.00	2.19	-	10:00
11:00	32.18	17.40	10.09	29.79	2.17	-	11:00
12:00	32.18	17.40	10.07	29.37	2.14	-	12:00
13:00	32.17	17.10	10.05	28.95	2.12	-	13:00
14:00	32.16	16.80	10.04	28.74	2.10	-	14:00
15:00	32.16	16.80	10.02	28.32	2.08	-	15:00
16:00	32.15	16.50	10.01	28.11	2.07	-	16:00
17:00	32.15	16.50	9.99	27.70	2.05	-	17:00
18:00	32.15	16.50	9.97	27.32	2.03	-	18:00
19:00	32.15	16.50	9.96	27.12	2.02	-	19:00
20:00	32.14	16.20	9.94	26.73	2.00	-	20:00
21:00	32.14	16.20	9.92	26.34	1.99	-	21:00
22:00	32.14	16.20	9.91	26.15	1.97	-	22:00
23:00	32.13	15.90	9.90	25.95	1.96	-	23:00
24:00	32.12	15.60	9.88	25.56	1.95	-	24:00

ภาคผนวก ข

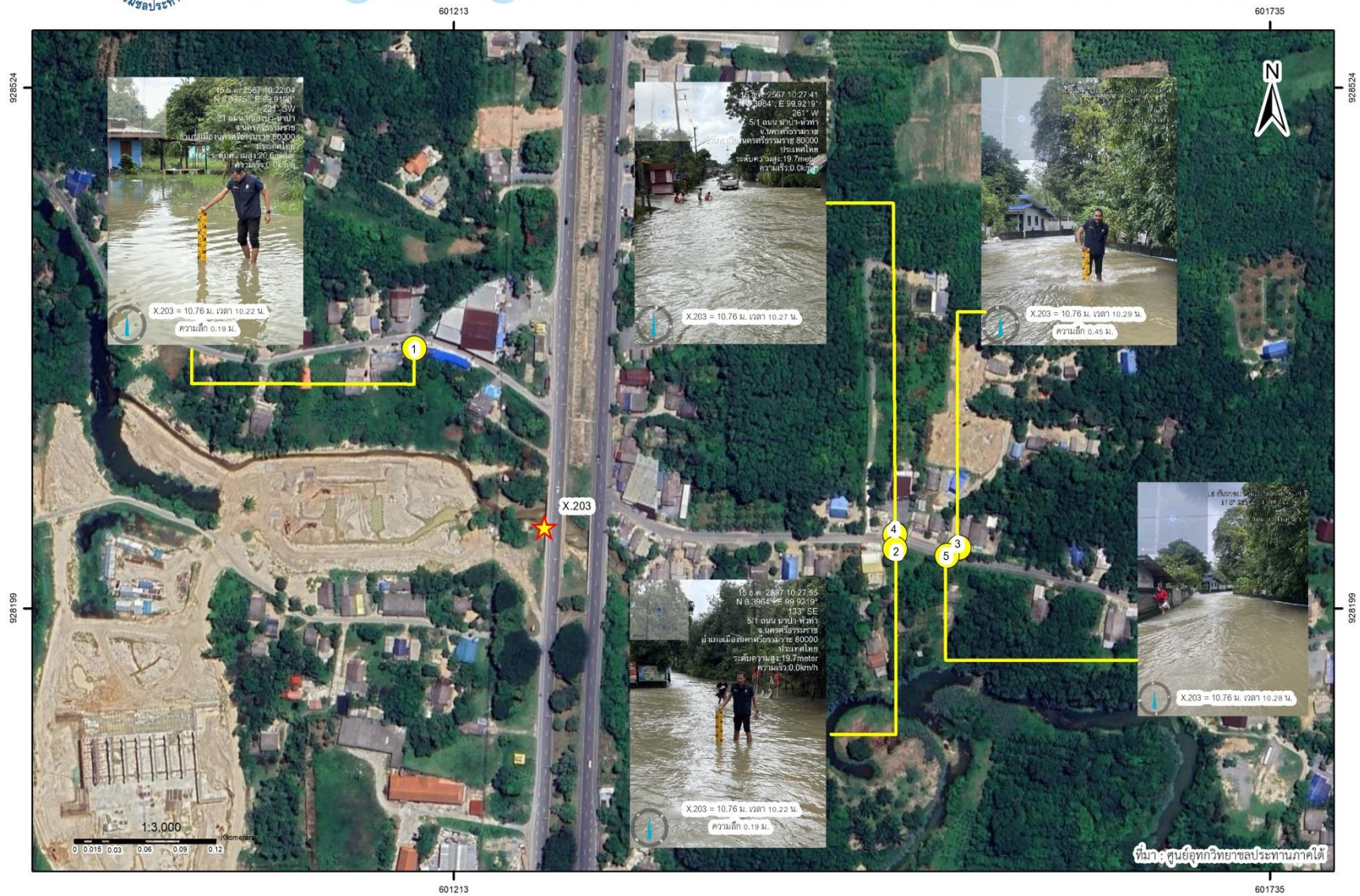
กราฟแสดงความสัมพันธ์ของระดับน้ำสูงสุดที่สถานี X.55 คลองท่าดี (เหนือน้ำ)
อ.ลานสกา จ.นครศรีธรรมราช และสถานี X.285 คลองนครน้อย (ท้ายน้ำ) อ.เมือง
จ.นครศรีธรรมราช



ความสัมพันธ์ของระดับน้ำสูงสุด						
สถานี X.55 คลองท่าดี(เหนือน้ำ) อ.ลานสกา จ.นครศรีธรรมราช กับสถานี X.285 คลองนครน้อย(ท้ายน้ำ) อ.เมือง จ.นครศรีธรรมราช						
ระดับน้ำสูงสุด ที่สถานี X.55	วันที่	เวลา - น.	ระดับน้ำสูงสุด ที่สถานี X.285	วันที่	เวลา - น.	ระยะเวลา ยอด - ยอด
23.58	5 ม.ค. 60	09.00	4.34	6 ม.ค. 60	05.00	20
23.40	6 ธ.ค. 60	04.00	4.04	6 ธ.ค. 60	20.00	16
22.92	17 ธ.ค. 61	04.00	3.77	18 ธ.ค. 61	01.00	21
20.11	3 ธ.ค. 62	23.00	2.15	4 ธ.ค. 62	23.00	24
24.59	2 ธ.ค. 63	10.00	4.51	2 ธ.ค. 63	24.00	14
22.78	2 ธ.ค. 64	10.00	3.41	3 ธ.ค. 64	03.00	17
22.02	5 เม.ย. 65	13.00	2.89	6 เม.ย. 65	07.00	18
21.68	18 พ.ย. 66	06.00	2.98	19 พ.ย. 66	03.00	22

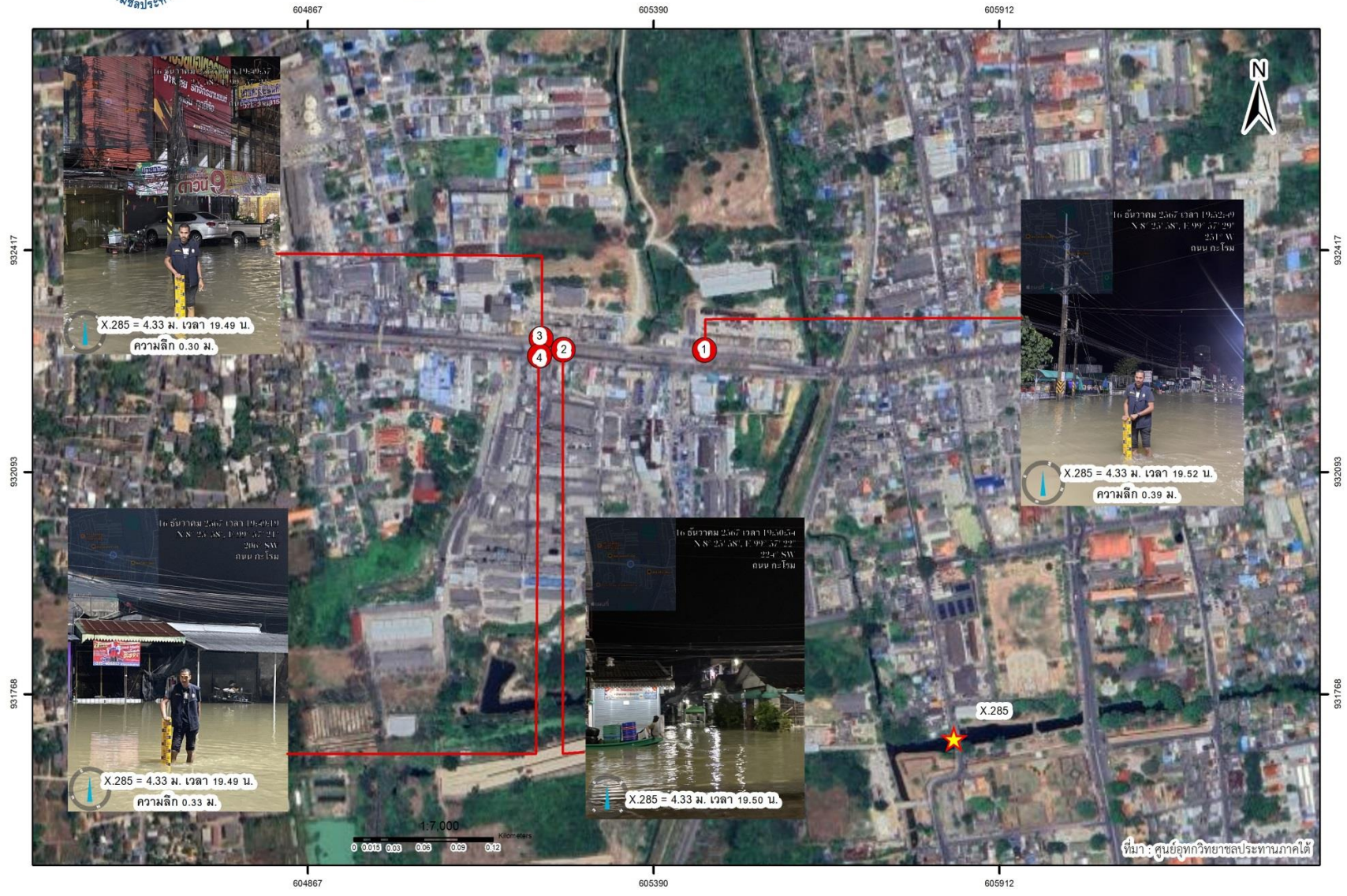


แผนที่แสดงจุดสำรวจน้ำท่วมลุ่มน้ำคลองท่าดี X.203 บ้านน้ำป่า จังหวัดนครศรีธรรมราช วันที่ 15 ธันวาคม 2567





แผนที่แสดงจุดสำรวจน้ำท่วมบริเวณถนนกะโรม จังหวัดนครศรีธรรมราช วันที่ 16 ธันวาคม 2567



ภาคผนวก ง



(สำเนา)

ประกาศกรมอุตุนิยมวิทยา

เรื่อง อากาศหนาวเย็นบริเวณประเทศไทยตอนบน

ฝนตกหนักถึงหนักมากบริเวณภาคใต้ และคลื่นลมแรงบริเวณอ่าวไทย

ฉบับที่ 6 (333/2567)

(มีผลกระทบทั้งแต่วันที่ 12-16 ธันวาคม 2567)

ในช่วงวันที่ 12-16 ธ.ค. 67 บริเวณความกดอากาศสูงหรือมวลอากาศเย็นกำลังค่อนข้างแรงอีกระลอกหนึ่งจากประเทศจีนจะแผ่ลงมาปกคลุมประเทศไทยตอนบน และทะเลจีนใต้ ลักษณะเช่นนี้ทำให้บริเวณดังกล่าวมีฝนบางแห่งเกิดขึ้นได้ ในระยะแรก หลังจากนั้นอุณหภูมิจะลดลงกับมีลมแรง โดยภาคตะวันออกเฉียงเหนือ อุณหภูมิจะลดลง 4-8 องศาเซลเซียส ส่วนภาคเหนือ ภาคกลาง รวมทั้งกรุงเทพมหานครและปริมณฑล และภาคตะวันออก อุณหภูมิจะลดลง 2-5 องศาเซลเซียส ขอให้ประชาชนบริเวณประเทศไทยตอนบนดูแลรักษาสุขภาพเนื่องจากสภาพอากาศที่เย็นลง รวมถึงให้ระวังอันตรายจากอัคคีภัยที่อาจเกิดขึ้นเนื่องจากอากาศแห้งและลมแรง

ในขณะที่มรสุมตะวันออกเฉียงเหนือที่พัดปกคลุมอ่าวไทยและภาคใต้จะมีกำลังแรงขึ้นประกอบกับในช่วงวันที่ 13-15 ธ.ค. 67 หย่อมความกดอากาศต่ำบริเวณทะเลจีนใต้ตอนล่างจะเคลื่อนผ่านอ่าวไทยและภาคใต้ตอนล่างลงสู่ทะเลอันดามัน ทำให้ภาคใต้มีฝนเพิ่มขึ้นและมีฝนตกหนักถึงหนักมากบางแห่ง ขอให้ประชาชนบริเวณภาคใต้ระวังอันตรายจากฝนตกหนักถึงหนักมากและฝนที่ตกสะสม ซึ่งอาจทำให้เกิดน้ำท่วมฉับพลันและน้ำป่าไหลหลาก โดยเฉพาะพื้นที่ลาดเชิงเขาใกล้ทางน้ำไหลผ่านและพื้นที่ลุ่มไว้ด้วย คลื่นลมบริเวณอ่าวไทยจะมีกำลังแรงขึ้น โดยอ่าวไทยมีคลื่นสูง 2 - 3 เมตร บริเวณที่มีฝนฟ้าคะนองคลื่นสูงมากกว่า 3 เมตร ขอให้ประชาชนในบริเวณภาคใต้ฝั่งอ่าวไทยระวังอันตรายจากคลื่นที่ซัดเข้าหาฝั่ง ชาวเรือเดินเรือด้วยความระมัดระวังและหลีกเลี่ยงการเดินเรือในบริเวณที่มีฝนฟ้าคะนอง สำหรับเรือเล็กบริเวณอ่าวไทยควรงดออกจากฝั่งในช่วงวันดังกล่าว

จังหวัดที่คาดว่าจะมีฝนตกหนักถึงหนักมากมีดังนี้

ในวันที่ 12 ธันวาคม 2567

ภาคใต้: จังหวัดประจวบคีรีขันธ์ ชุมพร สุราษฎร์ธานี นครศรีธรรมราช พัทลุง สงขลา ปัตตานี ยะลา และนราธิวาส

ในวันที่ 13-14 ธันวาคม 2567

ภาคใต้: จังหวัดประจวบคีรีขันธ์ ชุมพร สุราษฎร์ธานี นครศรีธรรมราช พัทลุง สงขลา ปัตตานี ยะลา นราธิวาส ระนอง และพังงา

ในวันที่ 15-16 ธันวาคม 2567

ภาคใต้: จังหวัดสุราษฎร์ธานี นครศรีธรรมราช พัทลุง สงขลา ปัตตานี ยะลา นราธิวาส กระบี่ ตรัง สตูล ระนอง พังงา ภูเก็ต และกระบี่

2/จึงขอให้...

-2-

จึงขอให้ประชาชนติดตามประกาศจากกรมอุตุนิยมวิทยา และสามารถติดตามข้อมูลที่เว็บไซต์กรมอุตุนิยมวิทยา
<http://www.tmd.go.th> หรือที่ 0-2399-4012-13 และ 1182 ได้ตลอด 24 ชั่วโมง

ประกาศ ณ วันที่ 12 ธันวาคม พ.ศ. 2567 เวลา 05.00 น.
กรมอุตุนิยมวิทยาจะออกประกาศฉบับต่อไปใน วันที่ 12 ธันวาคม พ.ศ. 2567 เวลา 17.00 น.

(ลงชื่อ) สุกันยาณี ยะวิญชาญ
(นางสาวสุกันยาณี ยะวิญชาญ)
อธิบดีกรมอุตุนิยมวิทยา

สำเนาถูกต้อง



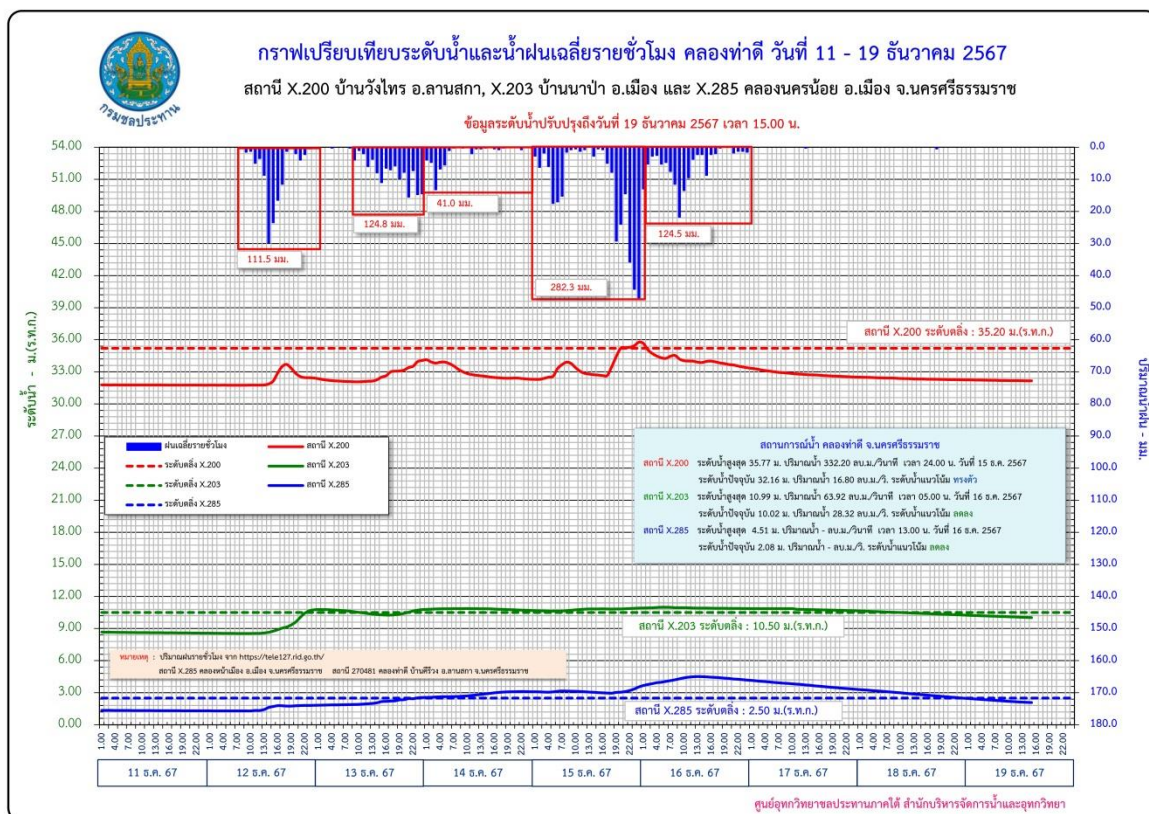
(นายสมควร ตันจัน)
ผู้อำนวยการกองพยากรณ์อากาศ

ภาคผนวก จ

รายงานสถานการณ์น้ำ คลองท่าดี วันที่ 19 ธันวาคม 2567 เวลา 15.00 น.

สถานี	ระดับตลิ่ง		ระดับน้ำ		ปริมาณน้ำ ลบ.ม./วิ	ต่ำกว่าตลิ่ง ม.	สูงกว่าตลิ่ง ม.	แนวโน้ม
	ม.(รทก.)	ปริมาณน้ำ ลบ.ม./วิ	ม.(รทก.)	ม.(รทก.)				
X.200	35.20	247.00		32.16	16.80	-3.04		ลดลง
X.203	10.50	40.05		10.02	28.32	-0.48		ลดลง
X.285	2.50			2.08		-0.42		ลดลง

ศูนย์อุทกวิทยาสภพระพวนภคได้ สำนักบริหารจัดการน้ำและอุทกวิทยา <http://hydro-8.rid.go.th>



คณะผู้จัดทำ

- | | |
|----------------|-----------------|
| 1. นายพิเชษฐ์ | นุ้ยละมัย |
| 2. นายเอกชาติ | เกิดแสงสุริยงค์ |
| 3. นายธีรวัฒน์ | หนูไหม |

ที่ปรึกษา

ว่าที่ร้อยโท ธนาศักดา ทับโตน
(ผู้อำนวยการศูนย์อุทกวิทยาชลประทานภาคใต้)