



กระทรวงเกษตรและสหกรณ์

รายงานสถานการณ์น้ำท่วมลุ่มน้ำคลองท่าดี จังหวัดนครศรีธรรมราช
วันที่ 12-20 พฤศจิกายน 2566



ศูนย์อุทกวิทยาชลประทานภาคใต้
สำนักบริหารจัดการน้ำและอุทกวิทยา กรมชลประทาน

<http://hydro-8.com>, <http://hydro-8.rid.go.th>

E-mail : hydro8@mail.rid.go.th

รายงาน
สถานการณ์น้ำท่วมลุ่มน้ำคลองท่าดี จังหวัดนครศรีธรรมราช
วันที่ 12-20 พฤศจิกายน 2566

ศูนย์อุทกวิทยาชลประทานภาคใต้
สำนักบริหารจัดการน้ำและอุทกวิทยา กรมชลประทาน

คำนำ

ตั้งแต่อดีตจนถึงปัจจุบันภัยพิบัติทางธรรมชาติ เช่น พายุ น้ำท่วม แผ่นดินถล่ม ความแห้งแล้ง ฯลฯ ได้ก่อให้เกิดความเสียหายทั้งในด้านชีวิตและทรัพย์สินของประชาชนและประเทศชาติทำให้ประชาชนและรัฐบาลต้องใช้งบประมาณจำนวนมากในการบูรณะฟื้นฟูพื้นที่และอาคารสิ่งก่อสร้างที่ได้รับความเสียหายจากภัยธรรมชาติหากสามารถป้องกันและแจ้งเตือนประชาชนล่วงหน้าได้จะบรรเทาความเสียหายดังกล่าวได้ ทั้งยังสามารถนำงบประมาณเพื่อการฟื้นฟูดังกล่าวมาใช้พัฒนาด้านอื่น ๆ ที่มีความจำเป็นอื่น ๆ ทั้งนี้การเกิดภัยธรรมชาติมีแนวโน้มความรุนแรงเพิ่มมากยิ่งขึ้น อันเกิดจากสภาพแวดล้อมทางธรรมชาติที่ถูกตัดแปลงและถูกทำลายลงโดยเฉพาะการเกิดอุทกภัยในพื้นที่ภาคใต้ฝั่งตะวันออก ระหว่าง เดือนตุลาคม – มกราคม ของทุกปี ซึ่งเป็นช่วงของฤดูมรสุมที่จะก่อให้เกิดความเสียหาย เนื่องจากอุทกภัยหรือที่เรียกกันทั่วไปว่า "น้ำท่วม"

ดังที่มีสถานการณ์น้ำท่วมลุ่มน้ำคลองท่าดี ในเขตอำเภอเมือง จังหวัดนครศรีธรรมราช เมื่อช่วงวันที่ 12-20 พ.ย. 2566 สาเหตุเกิดจากลมมรสุมตะวันออกเฉียงเหนือกำลังค่อนข้างแรงพัดปกคลุมอ่าวไทย ภาคใต้ และทะเลอันดามัน ทำให้ภาคใต้มีฝนตกหนักถึงหนักมากบางแห่ง โดยพื้นที่ที่คาดว่าจะได้รับผลกระทบจากฝนตกหนักมาก ได้แก่ บริเวณจังหวัดชุมพร สุราษฎร์ธานี นครศรีธรรมราช พัทลุง สงขลา ปัตตานี ยะลา นราธิวาส ราชบุรี พังงา ภูเก็ต กระบี่ ตรัง และสตูล โดยเฉพาะในวันที่ 17 พ.ย. 2566 ฝนตกหนักในลุ่มน้ำคลองท่าดีโดยเฉพาะที่สถานีบ้านคีรีวง (ร.ร.ไทยรัฐวิทยา) ต.กำโลน อ.ลานสกา จ.นครศรีธรรมราช ตรวจวัดฝน 24 ชม. วัดได้ 144.5 มม. ที่สถานีชลประทานท่าดี ต.โพธิ์เสด็จ อ.เมือง จ.นครศรีธรรมราช ตรวจวัดฝน 24 ชม. วัดได้ 125.5 มม. และที่สถานีอำเภอเมือง จ.นครศรีธรรมราช ตรวจวัดฝน 24 ชม. วัดได้ 71.8 มม. โดยปริมาณฝนเฉลี่ยในลุ่มน้ำคลองท่าดี เท่ากับ 113.9 มม. (เกณฑ์ฝนที่ทำให้เกิดน้ำท่วม 100-125 มม.) ทำให้ระดับน้ำในคลองท่าดี ที่สถานี X.200 คลองท่าดี บ้านวังไทร ต.กำโลน อ.ลานสกา จ.นครศรีธรรมราช (สถานีฝักระวังด้านเหนือ) มีระดับน้ำสูงสุด 34.41 ม.(ร.ท.ก.) ปริมาณน้ำ 153.10 ลบ.ม./วินาที เมื่อเวลา 05.00 น.ของวันที่ 18 พ.ย. 66 ระดับน้ำที่สถานี X.203 คลองท่าดี บ้านนาป่า ต.ไชยมนตรี อ.เมือง จ.นครศรีธรรมราช (สถานีเตือนภัยด้านท้ายน้ำ) มีระดับน้ำสูงสุด 10.86 ม. (ร.ท.ก.) ปริมาณน้ำ 63.65 ลบ.ม./วินาที เมื่อเวลา 13.00 น. ของวันที่ 18 พ.ย. 66 และระดับน้ำที่สถานี X.285 คลองนครน้อย สนามหน้าเมือง อ.เมือง จ.นครศรีธรรมราช(สถานีเตือนภัยด้านท้ายน้ำเขตเมือง) มีระดับน้ำสูงสุด 2.98 ม.(ร.ท.ก.) เมื่อเวลา 01.00 น.ของวันที่ 19 พ.ย. 66

ปริมาณน้ำดังกล่าวส่งผลให้เกิดน้ำท่วมพื้นที่ลุ่มต่ำและพื้นที่ชุมชนบางส่วน ของตำบลไชยมนตรี ตำบลกำแพงเขา และตำบลมะม่วงสองต้น อำเภอเมือง รวมทั้งพื้นที่ในเขตเทศบาลนครนครศรีธรรมราชบางส่วน

สารบัญ

	หน้า
คำนำ	
ลักษณะทางกายภาพ	1
ข้อมูลทางอุตุนิยมิวิทยา	
สภาพอากาศ	2-4
ปริมาณน้ำฝน	5
การวิเคราะห์รอบปีเกิดซ้ำปริมาณน้ำฝน	6
ข้อมูลทางอุทกวิทยา	
ข้อมูลทางอุทกวิทยา	10
การวิเคราะห์รอบปีการเกิดซ้ำของน้ำท่า	12

สารบัญตาราง

ตารางที่		
1	แสดงปริมาณน้ำฝนรายวันของกลุ่มน้ำคลองท่าดี ช่วงวันที่ 16-18 พฤศจิกายน 2566	5
2	แสดงสถานการณ์น้ำท่าสูงสุดรายวันวันที่ 12-20 พฤศจิกายน 2566	9
3	แสดงปริมาตรน้ำท่ารายวันวันที่ 12-20 พฤศจิกายน 2566	9-10

สารบัญรูป

รูปที่		
5	ปริมาณน้ำฝนสูงสุด 1 วัน สถานีอนามัยคีรีวง อ.ลานสกา จ.นครศรีธรรมราช	6
6	ปริมาณน้ำฝนสูงสุด 2 วัน สถานีอนามัยคีรีวง อ.ลานสกา จ.นครศรีธรรมราช	7
7	ปริมาณน้ำฝนสูงสุด 3 วัน วันสถานีอนามัยคีรีวง อ.ลานสกา จ.นครศรีธรรมราช	8
8	กราฟแสดงข้อมูลระดับน้ำรายชั่วโมง ช่วงวันที่ 12-20 พฤศจิกายน 2566	11
9	ระดับน้ำสูงสุดสูงสุดรายปี สถานี X.200 คลองท่าดี บ้านวังไทร อ.ลานสกา จ.นครศรีธรรมราช	13
10	ระดับน้ำสูงสุดสูงสุดรายปี สถานี X.203 คลองท่าดี บ้านนาป่า อ.เมือง จ.นครศรีธรรมราช	14
11	ระดับน้ำสูงสุดสูงสุดรายปี สถานี X.285 คลองนครน้อย อ.เมือง จ.นครศรีธรรมราช	15

สารบัญผนวก

ภาคผนวก		
ภาคผนวก ก	ตารางแสดงข้อมูลระดับน้ำ – ปริมาณน้ำรายชั่วโมงสถานี X.55 สถานี X.203 และ สถานี X.285	16-24
ภาคผนวก ข	กราฟแสดงความสัมพันธ์ของระดับน้ำสูงสุดที่สถานี X.55 คลองท่าดี (เหนือิน้ำ)	25
ภาคผนวก ค	ภาพน้ำท่วม ตำบลนาป่า อ.เมือง จ.นครศรีธรรมราช เมื่อวันที่ 19 พฤศจิกายน 2566	26
	ภาพน้ำท่วม ชุมชนในเขตเทศบาลนครนครศรีธรรมราช เมื่อวันที่ 19 พฤศจิกายน 2566	27
ภาคผนวก ง	ประกาศกรมอุตุนิยมิวิทยา	28
ภาคผนวก จ	รายงานสถานการณ์น้ำคลองท่าดี วันที่ 13 พฤศจิกายน 2566 เวลา 20.00 น.	29

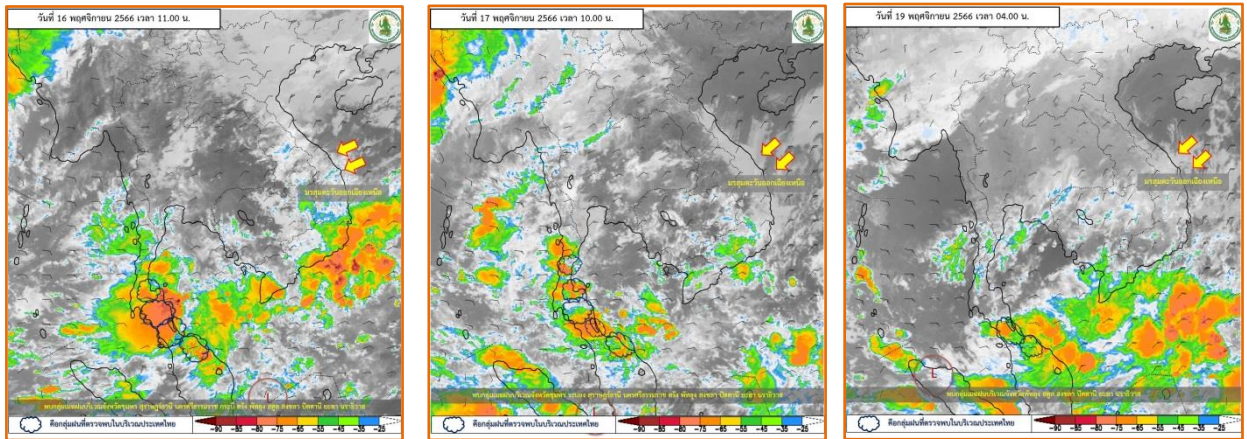
รายงานสถานการณ์น้ำคลองท่าดี วันที่ 14 พฤศจิกายน 2566 เวลา 06.00 น.	30
รายงานสถานการณ์น้ำคลองท่าดี วันที่ 15 พฤศจิกายน 2566 เวลา 09.00 น.	31
รายงานสถานการณ์น้ำคลองท่าดี วันที่ 16 พฤศจิกายน 2566 เวลา 06.00 น.	32
รายงานสถานการณ์น้ำคลองท่าดี วันที่ 17 พฤศจิกายน 2566 เวลา 09.00 น.	33
รายงานสถานการณ์น้ำคลองท่าดี วันที่ 17 พฤศจิกายน 2566 เวลา 19.00 น.	34
รายงานสถานการณ์น้ำคลองท่าดี วันที่ 17 พฤศจิกายน 2566 เวลา 22.00 น.	35
รายงานสถานการณ์น้ำคลองท่าดี วันที่ 18 พฤศจิกายน 2566 เวลา 08.00 น.	36
รายงานสถานการณ์น้ำคลองท่าดี วันที่ 18 พฤศจิกายน 2566 เวลา 12.00 น.	37
รายงานสถานการณ์น้ำคลองท่าดี วันที่ 18 พฤศจิกายน 2566 เวลา 17.00 น.	38
รายงานสถานการณ์น้ำคลองท่าดี วันที่ 19 พฤศจิกายน 2566 เวลา 06.00 น.	39
รายงานสถานการณ์น้ำคลองท่าดี วันที่ 19 พฤศจิกายน 2566 เวลา 12.00 น.	40
รายงานสถานการณ์น้ำคลองท่าดี วันที่ 19 พฤศจิกายน 2566 เวลา 21.00 น.	41

ข้อมูลทางอุตุนิยมวิทยา

1).สภาพอากาศ

มรสุมตะวันออกเฉียงเหนือกำลังค่อนข้างแรงพัดปกคลุมอ่าวไทย ภาคใต้ และทะเลอันดามัน ทำให้ภาคใต้มีฝนตกหนักถึงหนักมากบางแห่ง โดยพื้นที่ที่คาดว่าจะได้รับผลกระทบจากฝนตกหนักมาก ได้แก่ บริเวณจังหวัดชุมพร สุราษฎร์ธานี นครศรีธรรมราช พัทลุง สงขลา ปัตตานี ยะลา นราธิวาส ะนอง พังงา ภูเก็ตกระบี่ ตรัง และสตูล

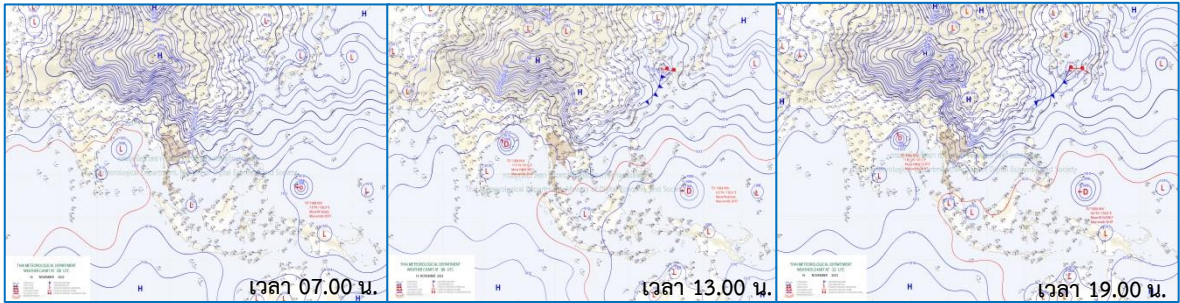
ดังแสดงในรูปที่ 2



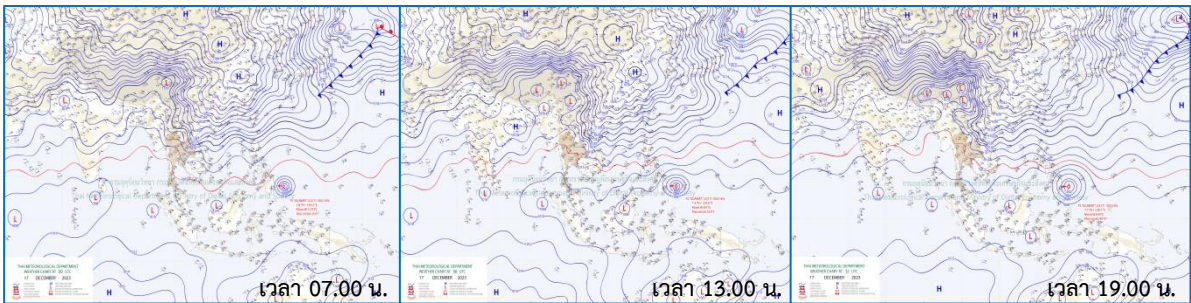
รูปที่ 2 วิเคราะห์ภาพถ่ายดาวเทียมของกรมอุตุนิยมวิทยา (วันที่ 16-18 พ.ย. 2566 ตามลำดับ)

แสดงแผนที่อากาศช่วงวันที่ 16-18 พฤศจิกายน 2566 ดังรูปที่ 3 และ แสดงเรดาร์การตรวจวัดฝน วันที่ 16-18 พฤศจิกายน 2566 ดังรูปที่ 4 ซึ่ง ในวันที่ 16 พฤศจิกายน 2566 เรดาร์สามารถตรวจวัดความเข้มของฝนเป็นรายชั่วโมงปริมาณฝนเฉลี่ยทั่วทั้งพื้นที่ ประมาณ 69.7 มม./วัน ในวันที่ 17 พฤศจิกายน 2566 เรดาร์สามารถตรวจวัดความเข้มของฝนเป็นรายชั่วโมงปริมาณฝนเฉลี่ยทั่วทั้งพื้นที่ ประมาณ 113.9 มม./วัน และวันที่ 18 พฤศจิกายน 2566 เรดาร์สามารถตรวจวัดความเข้มของฝนเป็นรายชั่วโมงปริมาณฝนเฉลี่ยทั่วทั้งพื้นที่ ประมาณ 35.7 มม./วัน

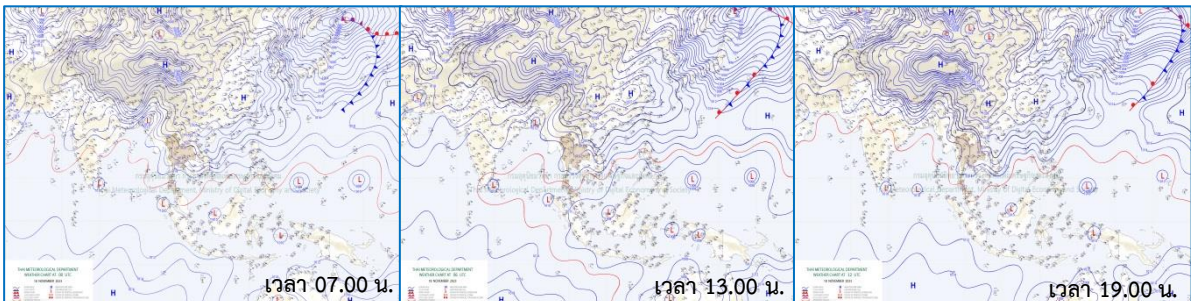
แผนที่อากาศวันที่ 16 พฤศจิกายน 2566



แผนที่อากาศวันที่ 17 พฤศจิกายน 2566

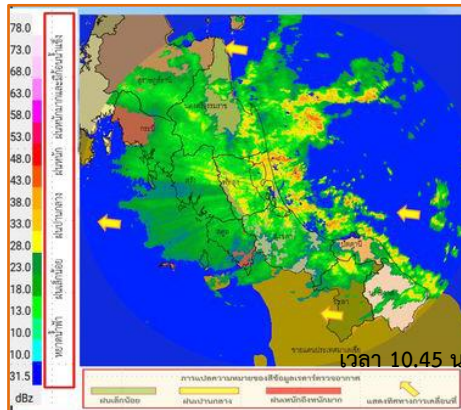


แผนที่อากาศวันที่ 18 พฤศจิกายน 2566

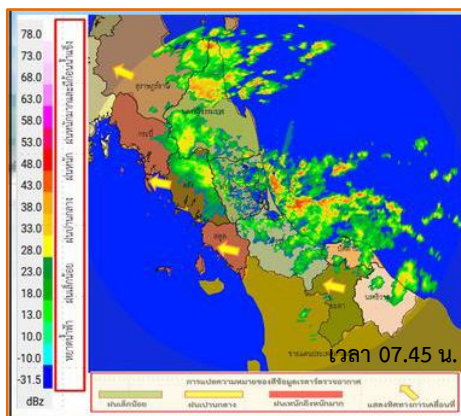


รูปที่ 3 แผนที่อากาศช่วงวันที่ 16-18 พฤศจิกายน 2566

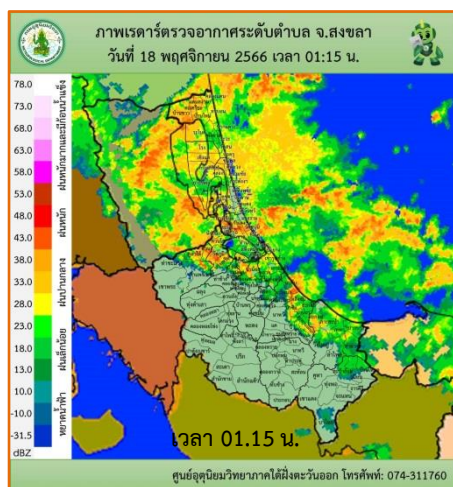
ในวันที่ 16 พฤศจิกายน 2566 เรดาร์สามารถตรวจวัดความเข้มของฝนเป็นรายชั่วโมง ปริมาณฝนเฉลี่ยทั่วทั้งพื้นที่ ประมาณ 69.7 มม./วัน



ในวันที่ 17 พฤศจิกายน 2566 เรดาร์สามารถตรวจวัดความเข้มของฝนเป็นรายชั่วโมง ปริมาณฝนเฉลี่ยทั่วทั้งพื้นที่ ประมาณ 113.9 มม./วัน



ในวันที่ 18 พฤศจิกายน 2566 เรดาร์สามารถตรวจวัดความเข้มของฝนเป็นรายชั่วโมง ปริมาณฝนเฉลี่ยทั่วทั้งพื้นที่ ประมาณ 35.7 มม./วัน



รูปที่ 4 เรดาร์ตรวจวัดฝน วันที่ 16-18 พฤศจิกายน 2566

2).ปริมาณฝน

ในเขตลุ่มน้ำคลองท่าดีมีสถานีวัดปริมาณน้ำฝนอยู่ทั้งหมด 3 สถานี คือ สถานีบ้านคีรีวง(ร.ร.ไทยรัฐวิทยา) สถานีชลประทานท่าดี สถานีอำเภอเมือง ปริมาณฝนรายวันแสดงใน ตารางที่ 1

ตารางที่ 1 : แสดงปริมาณน้ำฝนรายวันของกลุ่มน้ำคลองท่าดี ช่วงวันที่ 16-18 พฤศจิกายน 2566

ลำดับที่	สถานี	วันที่		
		16	17	18
1	สถานีบ้านคีรีวง(ร.ร.ไทยรัฐวิทยา)	77.2	144.5	29.2
2	สถานีชลประทานท่าดี	64.0	125.5	46.0
3	สถานีอำเภอเมือง	68.7	71.8	32.0
	รวม	209.2	341.8	107.2
	เฉลี่ย	69.7	113.9	35.7

หน่วย : มม.

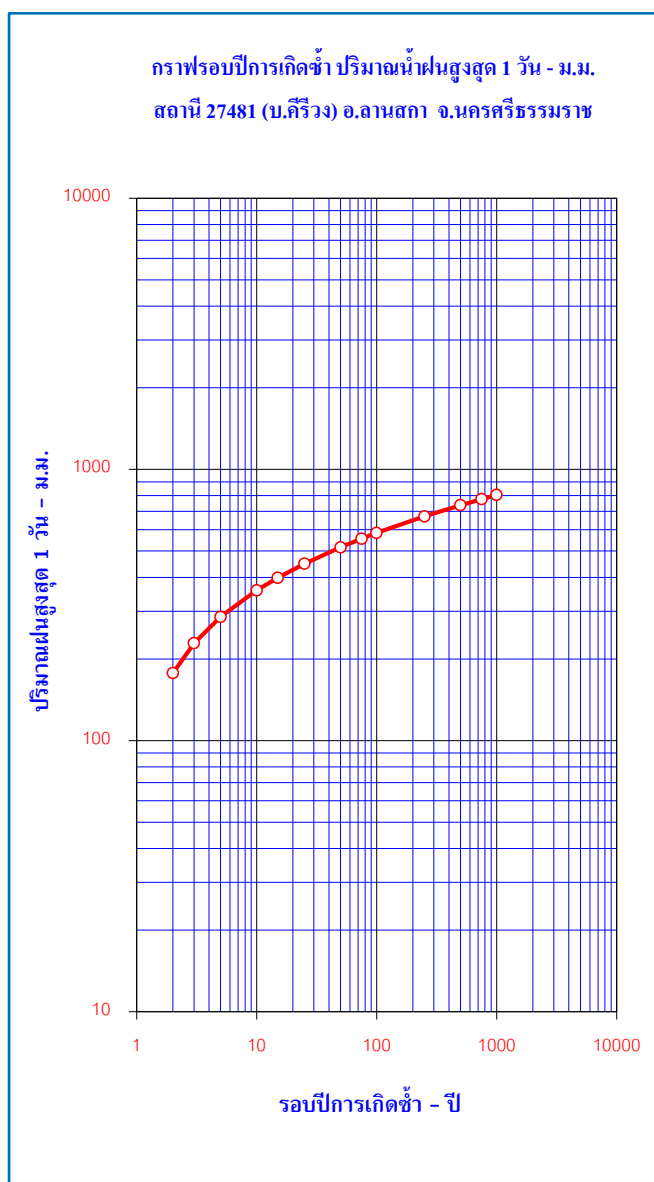
หมายเหตุ : สถานี ลำดับที่ 1 เป็นสถานีของศูนย์อุทกวิทยาชลประทานภาคใต้
 : สถานี ลำดับที่ 2 เป็นสถานีของโครงการส่งน้ำและบำรุงรักษานครศรีธรรมราช
 : สถานี ลำดับที่ 3 เป็นสถานีของกรมอุตุนิยมวิทยา

การวิเคราะห์รอบปีเกิดซ้ำ ปริมาณน้ำฝนสูงสุดรายวันของสถานีน้ำฝนในลุ่มน้ำคลองท่าดี จำนวน 1 สถานี ดังนี้

1. สถานีบ้านคีรีวง(ร.ร.ไทยรัฐวิทยา) อ.ลานสกา จ.นครศรีธรรมราช มีปริมาณฝนสูงสุด 1 วัน วัดได้ 113.9 มม. รอบปีการเกิดซ้ำ 1 ปี ปริมาณฝนสูงสุด 2 วัน วัดได้ 183.66 มม. รอบปีการเกิดซ้ำ 1 ปี และ ปริมาณฝนสูงสุด 3 วัน วัดได้ 219.39 มม. รอบปีการเกิดซ้ำ 1 ปี **ดังแสดงในรูปที่ 6-8**

สถานีบ้านคีรีวง(ร.ร.ไทยรัฐวิทยา) อ.ลานสกา จ.นครศรีธรรมราช มีปริมาณฝนสูงสุด 1 วัน วัดได้ 113.9 มม. รอบปีการเกิดซ้ำ 2 ปี

สถานี 27481 (บ้านคีรีวง) อ.ลานสกา ฝนสูงสุด 1 วัน - ม.ม.			
ปีน้ำ	ม.ม.	ปีน้ำ	ม.ม.
2533	98.0	2553	288.0
2534	143.4	2554	189.3
2535	104.6	2555	96.6
2536	280.6	2556	203.6
2537	167.9	2557	49.5
2538	-	2558	92.2
2539	-	2559	238.2
2540	-	2560	363.7
2541	-	2561	225.5
2542	195.0	2562	74.7
2543	220.1	2563	427.7
2544	86.2	2564	157.2
2545	212.8	2565	115.2
2546	448.1		
2547	117.6		
2548	319.1		
2549	131.5		
2550	149.0		
2551	160.5		
2552	134.7		

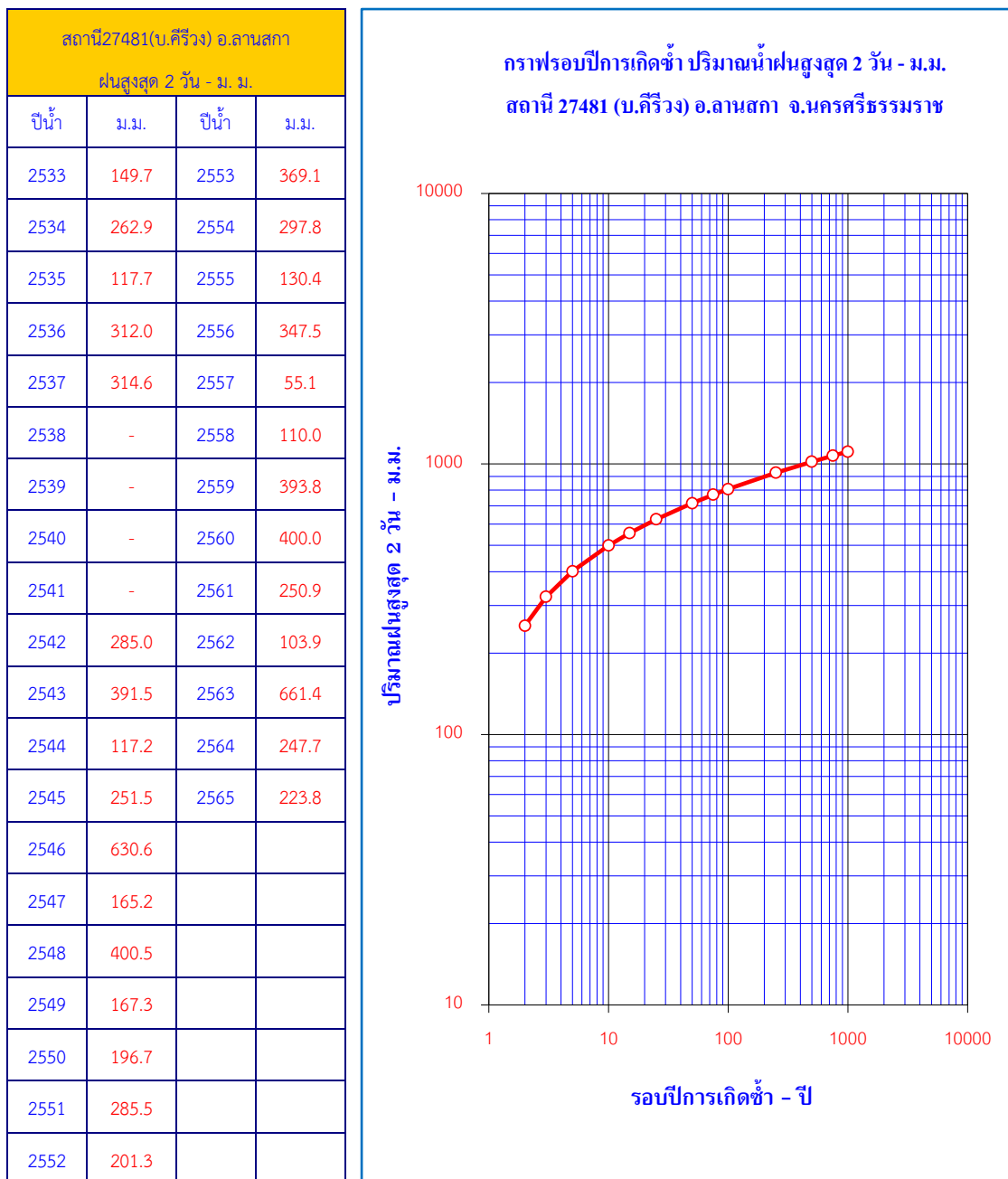


รอบปี	2	3	5	10	15	25	50	75	100	250	500	750	1000
ปริมาณฝน	177.2	228.7	285.9	357.9	398.5	448.8	516.3	555.5	583.2	671.4	738.0	776.9	804.5

หมายเหตุ :- การคำนวณใช้วิธีของ กัมเบล (GUMBEL DISTRIBUTION)

รูปที่ 5 ปริมาณน้ำฝนสูงสุด 1 วัน สถานีบ้านคีรีวง(ร.ร.ไทยรัฐวิทยา) อ.ลานสกา จ.นครศรีธรรมราช

สถานีบ้านคีรีวง(ร.ร.ไทยรัฐวิทยา) อ.ลานสกา จ.นครศรีธรรมราช มีปริมาณฝนสูงสุด 2 วัน วัดได้ 183.66 มม. รอบปีการเกิดซ้ำ 2 ปี



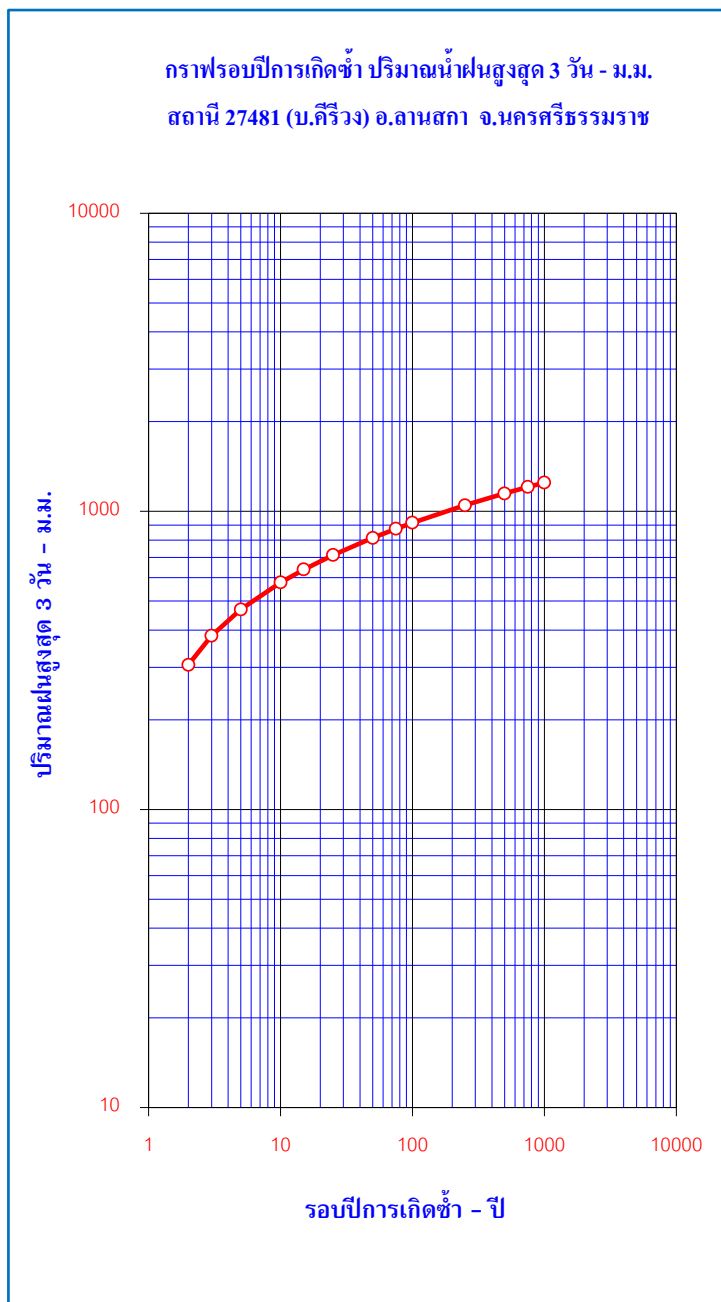
รอบปี	2	3	5	10	15	25	50	75	100	250	500	750	1000
ปริมาณฝน	252.4	322.8	401.2	499.6	555.2	624.1	716.4	770.0	808.0	928.6	1019.7	1073.0	1110.7

หมายเหตุ :- การคำนวณใช้วิธีของ กัมเบล (GUMBEL DISTRIBUTION)

รูปที่ 6 ปริมาณน้ำฝนสูงสุด 2 วัน สถานีบ้านคีรีวง(ร.ร.ไทยรัฐวิทยา) อ.ลานสกา จ.นครศรีธรรมราช

สถานีบ้านคีรีวง(ร.ร.ไทยรัฐวิทยา) อ.ลานสกา จ.นครศรีธรรมราช มีปริมาณฝนสูงสุด 3 วัน วัดได้ 219.39 มม. รอบปีการเกิดซ้ำ 2 ปี

สถานี 27481(บ.คีรีวง) อ.ลานสกา			
ฝนสูงสุด 3 วัน - มม.			
ปีน้ำ	ม.ม.	ปีน้ำ	ม.ม.
2533	226.1	2553	595.5
2534	297.0	2554	722.2
2535	169.5	2555	155.2
2536	347.5	2556	378.6
2537	330.5	2557	284.4
2538	-	2558	155.5
2539	-	2559	522.8
2540	-	2560	464.0
2541	-	2561	256.0
2542	322.8	2562	127.7
2543	405.3	2563	734.4
2544	160.1	2564	265.9
2545	309.2	2565	245.8
2546	347.5		
2547	208.3		
2548	462.5		
2549	188.6		
2550	224.2		
2551	337.0		
2552	211.2		



รอบปี	2	3	5	10	15	25	50	75	100	250	500	750	1000
ปริมาณฝน	305.6	382.9	469.0	577.2	638.2	713.9	815.3	874.2	915.9	1048.4	1148.5	1207.0	1248.5

หมายเหตุ :- การคำนวณใช้วิธีของ กัมเบล (GUMBEL DISTRIBUTION)

รูปที่ 7 ปริมาณน้ำฝนสูงสุด 3 วัน สถานีบ้านคีรีวง(ร.ร.ไทยรัฐวิทยา) อ.ลานสกา จ.นครศรีธรรมราช

ข้อมูลทางอุทกวิทยา

สถานีในลุ่มน้ำคลองท่าดี มีการสำรวจทางอุทกวิทยาอยู่หลายสถานี ส่วนของข้อมูลอุทกวิทยาที่นำมาวิเคราะห์ในการเตือนภัยในครั้งนี้มีข้อมูลที่ สถานี X.200 คลองท่าดี สถานี X.203 คลองท่าดี และสถานี X.285 คลองนครน้อย ซึ่งข้อมูลระดับน้ำ ปริมาณน้ำท่ารายวัน ในช่วงวันที่ 12-20 พฤศจิกายน 2566 ดังแสดงในตารางที่ 2 และตารางที่ 3

สำหรับข้อมูลระดับน้ำ และปริมาณน้ำรายชั่วโมงของทั้ง 3 สถานี ในช่วงวันที่ 12-20 พฤศจิกายน 2566 แสดงใน ภาคผนวก ก และรูปที่ 8 ที่สถานี X.200 สามารถวัดระดับน้ำได้สูงสุด 34.41 ม. (ร.ท.ก.) ปริมาณน้ำไหลผ่านเฉพาะในลำน้ำสูงสุด 153.10 ลบ.ม./วินาที ของวันที่ 18 พ.ย. 2566 ในเวลา 05.00 น. ที่สถานี X.203 สามารถวัดระดับน้ำได้สูงสุด 10.86 ม.(ร.ท.ก.) มีปริมาณน้ำไหลผ่านเฉพาะในลำน้ำสูงสุด 63.65 ลบ.ม./วินาที ของวันที่ 18 พ.ย. 2566 ในเวลา 13.00 น. และที่สถานี X.285 สามารถวัดระดับน้ำได้สูงสุด 2.98 ม.(ร.ท.ก.)ปริมาณน้ำไหลผ่านเฉพาะในลำน้ำสูงสุด - ลบ.ม./วินาที ของวันที่ 19 พ.ย. 2566 ในเวลา 01.00 น.

ตารางที่ 2 : แสดงสถานการณ์น้ำท่าสูงสุดรายวัน วันที่ 12-20 พฤศจิกายน 2566

วันที่ สถานี	12	13	14	15	16	17	18
X.200	33.01/60.50	32.92/56.80	32.23/34.90	32.18/33.40	33.34/77.00	33.79/101.40	34.41/153.10
x.203	9.69/14.85	10.66/42.80	10.66/42.80	9.80/16.50	10.70/45.00	10.77/49.90	10.86/57.10
X.285	1.36	1.34	1.41	1.44	2.21/	2.27/	2.97/

วันที่ สถานี	19	20					
X.200	32.61/46.30	32.24/35.20					
x.203	10.76/49.20	10.25/26.00					
X.285	2.98	2.43					

หน่วย : ม.(ร.ท.ก.)/ลบ.ม./วินาที

ตารางที่ 3 : แสดงปริมาตรน้ำท่ารายวัน วันที่ วันที่ 12-20 พฤศจิกายน 2566

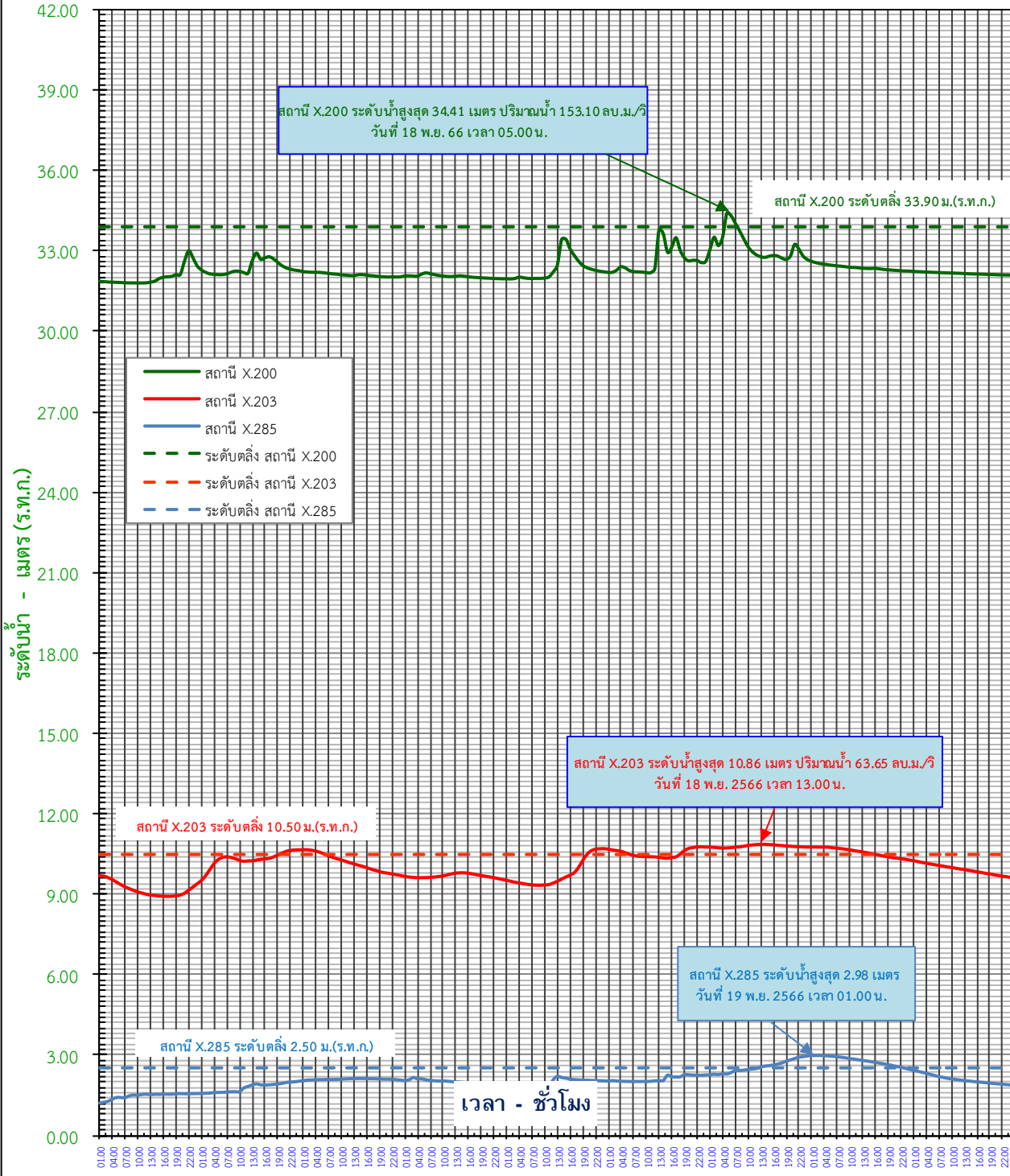
วันที่ สถานี	12	13	14	15	16	17	18
X.200	2.496	3.918	2.704	2.548	3.249	4.026	5.918
X.203	0.812	2.376	2.052	1.270	2.263	3.917	5.050

วันที่ สถานี	19	20					
X.200	3.404	2.833					
X.203	4.016	2.520					

หน่วย : ล้าน ลบ.ม.



ระดับน้ำรายชั่วโมง คลองท่าดีวันที่ 12-20 พ.ย. 2566
สถานี X.200 บ้านวังไทร อ.ลานสกา สถานี X.203 บ้านนาป่า อ.เมือง
และสถานี X.285 หน้าเมือง คลองนครน้อย อ.เมือง จ.นครศรีธรรมราช



12 พ.ย. 66	13 พ.ย. 66	14 พ.ย. 66	15 พ.ย. 66	16 พ.ย. 66	17 พ.ย. 66	18 พ.ย. 66	19 พ.ย. 66	20 พ.ย. 66
------------	------------	------------	------------	------------	------------	------------	------------	------------

ศูนย์อุทกวิทยาชลประทานภาคใต้ กรมชลประทาน

รูปที่ 8 กราฟแสดงข้อมูลระดับน้ำรายชั่วโมง ช่วงวันที่ 12-20 พ.ย. 2566

การวิเคราะห์รอบปีเกิดซ้ำ ระดับน้ำสูงสุดรายชั่วโมงของสถานีวัดน้ำท่าในกลุ่มน้ำคลองท่าดี จำนวน 3 สถานี ดังนี้

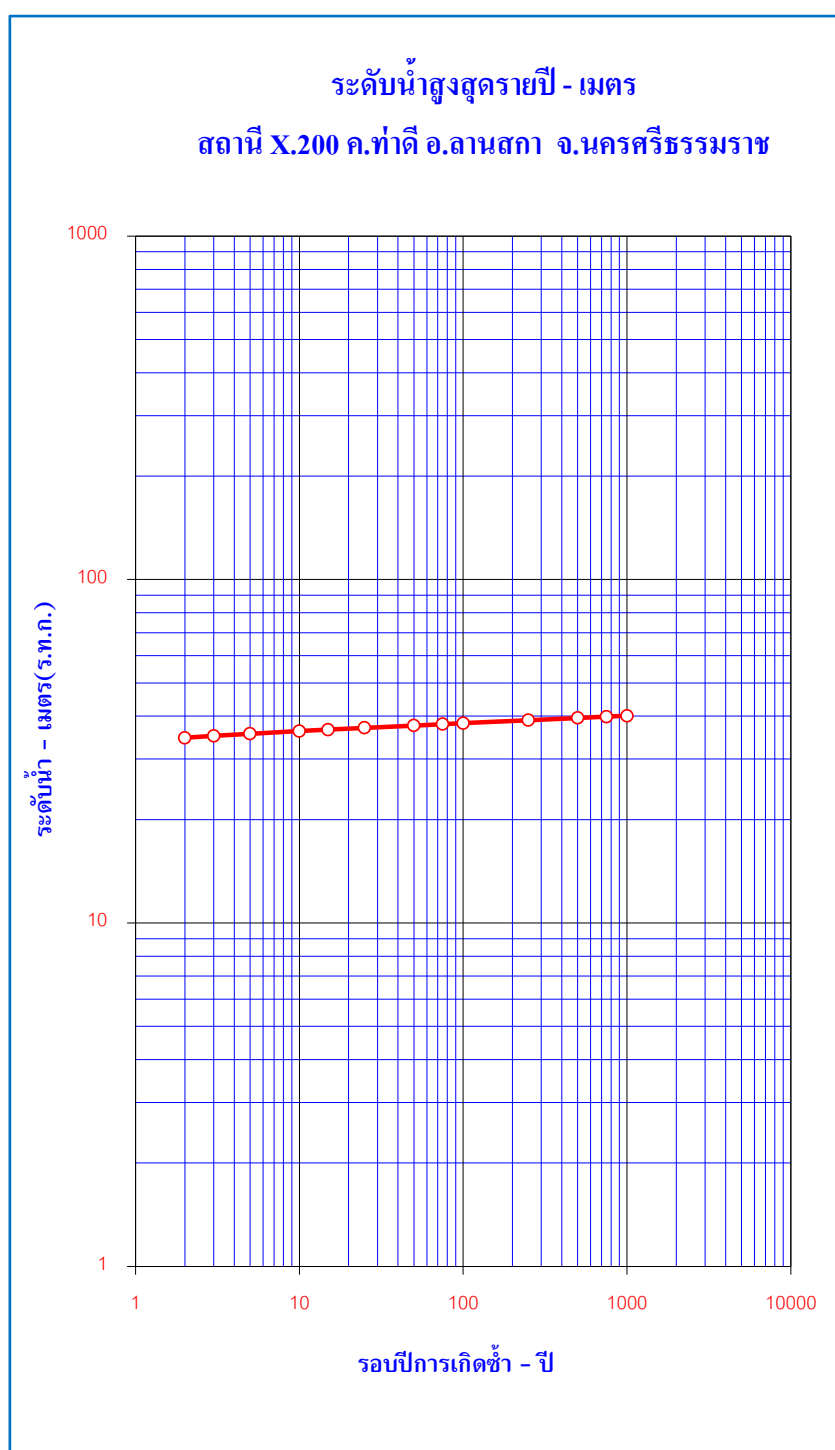
1.สถานี X.200 คลองท่าดี บ้านวังไทร อ.ลานสกา จ.นครศรีธรรมราช ระดับน้ำสูงสุดวัดได้ 34.41 ม.(ร.ท.ก.)
รอบปีการเกิดซ้ำ 2 ปี ดังแสดงในรูปที่ 9

2.สถานี X.203 คลองท่าดี บ้านนาป่า อ.เมือง จ.นครศรีธรรมราช ระดับน้ำสูงสุดวัดได้ 10.86 ม.(ร.ท.ก.)
รอบปีการเกิดซ้ำ 2 ปี ดังแสดงในรูปที่ 10

3.สถานี X.285 คลองนครน้อย สนามหน้าเมือง อ.เมือง จ.นครศรีธรรมราช ระดับน้ำสูงสุดวัดได้ 2.98 ม.
(ร.ท.ก.) รอบปีการเกิดซ้ำ 2 ปี ดังแสดงในรูปที่ 11

1.สถานี X.200 คลองท่าดี บ้านวังไทร อ.ลานสกา จ.นครศรีธรรมราช ระดับน้ำสูงสุดวัดได้ 34.41 ม.(ร.ท.ก.) รอบปีการเกิดซ้ำ 2 ปี

สถานี X.200 ระดับน้ำสูงสุดรายปี			
ปีน้ำ	เมตร	ปีน้ำ	เมตร
2542	35.36	2564	34.80
2543	34.83	2565	33.90
2544	34.31		
2545	34.36		
2546	36.01		
2547	34.26		
2548	34.46		
2549	33.87		
2550	34.84		
2551	34.60		
2552	34.30		
2553	34.68		
2554	34.72		
2555	33.10		
2556	36.04		
2557	35.44		
2558	32.85		
2559	35.60		
2560	35.52		
2561	35.65		
2562	33.75		
2563	36.52		



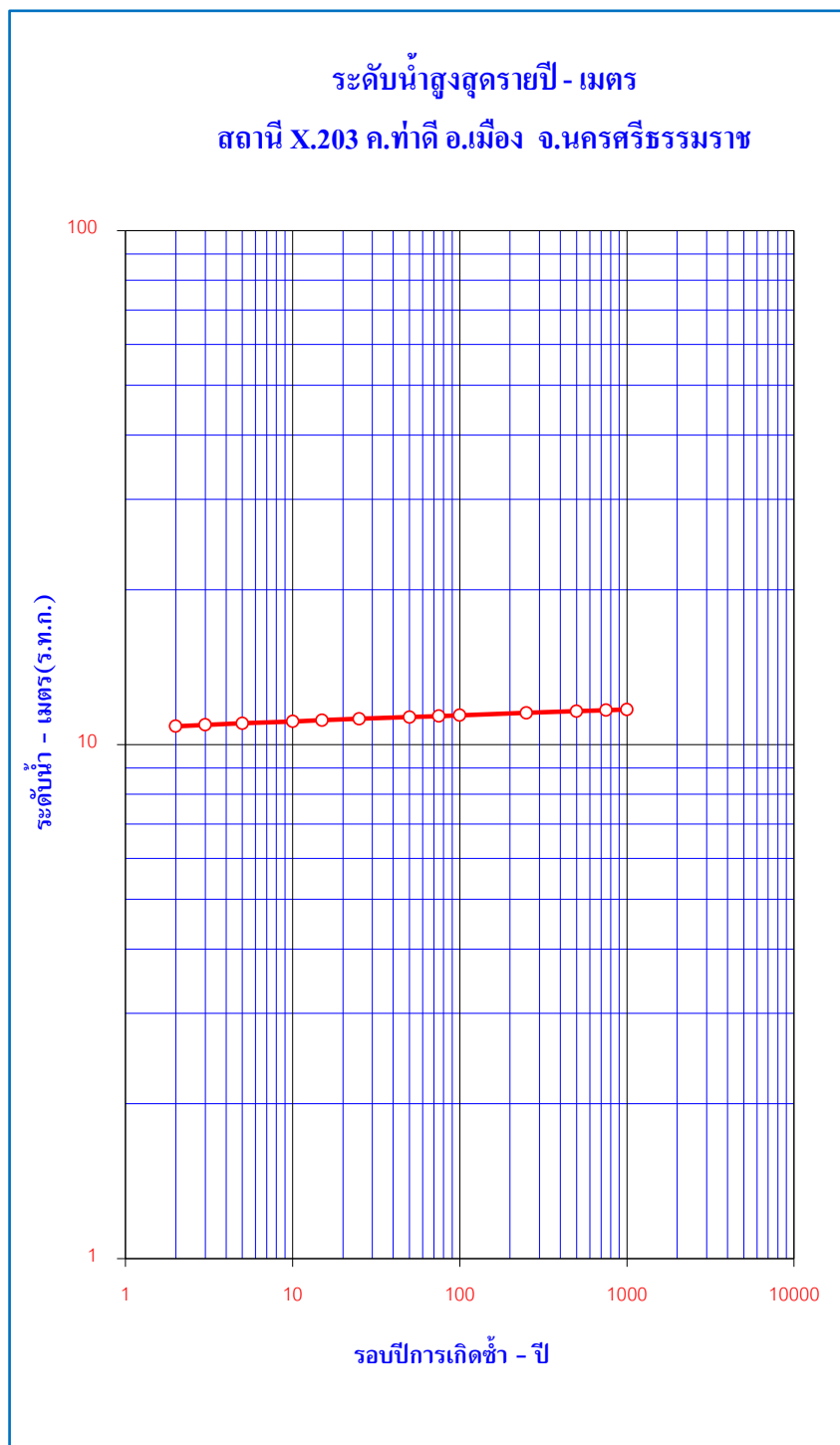
รอบปี	2	3	5	10	15	25	50	75	100	250	500	750	1000
ระดับน้ำ	34.60	35.05	35.55	36.18	36.54	36.98	37.57	37.91	38.16	38.93	39.51	39.85	40.09

หมายเหตุ :- การคำนวณใช้วิธีของ กัมเบล (GUMBEL DISTRIBUTION)

รูปที่ 9 ระดับน้ำสูงสุดสูงสุดรายปี สถานี X.200 คลองท่าดี บ้านวังไทร อ.ลานสกา จ.นครศรีธรรมราช

2.สถานี X.203 คลองท่าดี บ้านนาป่า อ.เมือง จ.นครศรีธรรมราช ระดับน้ำสูงสุดวัดได้ 10.86 ม.(ร.ท.ก.) รอบปีการเกิดซ้ำ 2 ปี

สถานี X.203 ระดับน้ำสูงสุดรายปี			
ปีน้ำ	เมตร	ปีน้ำ	เมตร
2543	10.99	2565	10.78
2544	10.95		
2545	10.99		
2546	10.99		
2547	10.98		
2548	11.02		
2549	10.88		
2550	10.94		
2551	11.04		
2552	11.08		
2553	11.05		
2554	10.84		
2555	10.63		
2556	10.73		
2557	10.79		
2558	10.60		
2559	10.76		
2560	10.78		
2561	10.80		
2562	10.66		
2563	10.91		
2564	10.79		



รอบปี	2	3	5	10	15	25	50	75	100	250	500	750	1000
ระดับน้ำ	10.85	10.92	11.00	11.09	11.15	11.22	11.31	11.36	11.40	11.52	11.61	11.66	11.70

หมายเหตุ :- การคำนวณใช้วิธีของ กัมเบล (GUMBEL DISTRIBUTION)

รูปที่ 10 ระดับน้ำสูงสุดสูงสุดรายปี สถานี X.203 คลองท่าดี บ้านนาป่า อ.เมือง จ.นครศรีธรรมราช

ภาคผนวก

ภาคผนวก ก

ตารางแสดงข้อมูลระดับน้ำ - ปริมาณน้ำรายชั่วโมง
สถานี X.200 X.203 และ X.285 (ระหว่างวันที่ 12-20 พ.ย. 2566)

เวลา	12 พ.ย. 66						เวลา
	X.200		X.203		X.285		
	ระดับน้ำ 33.90 ม.	ปริมาณน้ำ - ลบม./วิ.	ระดับน้ำ 10.50 ม.	ปริมาณน้ำ 44.20 ลบม./วิ.	ระดับน้ำ 2.50 ม.	ปริมาณน้ำ - ลบม./วิ.	
1:00	31.87	-	9.69	24.83	1.21	-	1:00
2:00	31.85	-	9.66	24.32	1.24	-	2:00
3:00	31.84	-	9.62	23.64	1.27	-	3:00
4:00	31.83	-	9.54	22.31	1.36	-	4:00
5:00	31.83	-	9.45	20.83	1.42	-	5:00
6:00	31.82	-	9.36	19.40	1.41	-	6:00
7:00	31.81	-	9.27	18.05	1.41	-	7:00
8:00	31.81	-	9.21	17.15	1.48	-	8:00
9:00	31.81	-	9.14	16.22	1.51	-	9:00
10:00	31.80	-	9.09	15.57	1.50	-	10:00
11:00	31.81	-	9.04	14.92	1.53	-	11:00
12:00	31.81	-	9.00	14.40	1.54	-	12:00
13:00	31.83	-	8.97	14.01	1.52	-	13:00
14:00	31.87	-	8.95	13.75	1.54	-	14:00
15:00	31.97	-	8.93	13.49	1.53	-	15:00
16:00	32.02	-	8.93	13.49	1.54	-	16:00
17:00	32.03	-	8.92	13.36	1.54	-	17:00
18:00	32.05	-	8.92	13.36	1.54	-	18:00
19:00	32.12	-	8.94	13.62	1.55	-	19:00
20:00	32.12	-	8.97	14.01	1.56	-	20:00
21:00	32.61	-	9.04	14.92	1.55	-	21:00
22:00	33.01	-	9.15	16.35	1.56	-	22:00
23:00	32.74	-	9.27	18.05	1.56	-	23:00
24:00	32.44	-	9.39	19.85	1.56	-	24:00

ตารางแสดงข้อมูลระดับน้ำ - ปริมาณน้ำรายชั่วโมง
สถานี X.200 X.203 และ X.285 (ระหว่างวันที่ 12-20 พ.ย. 2566)

เวลา	13 พ.ย. 66						เวลา
	X.200		X.203		X.285		
	ระดับน้ำ 33.90 ม.	ปริมาณน้ำ - ลบม./วิ.	ระดับน้ำ 10.50 ม.	ปริมาณน้ำ 44.20 ลบม./วิ.	ระดับน้ำ 2.50 ม.	ปริมาณน้ำ - ลบม./วิ.	
1:00	32.29	-	9.51	21.82	1.57	-	1:00
2:00	32.20	-	9.69	24.83	1.57	-	2:00
3:00	32.14	-	9.92	28.98	1.58	-	3:00
4:00	32.13	-	10.15	33.88	1.60	-	4:00
5:00	32.12	-	10.30	37.70	1.60	-	5:00
6:00	32.12	-	10.37	39.59	1.61	-	6:00
7:00	32.15	-	10.40	40.40	1.62	-	7:00
8:00	32.21	-	10.37	39.59	1.63	-	8:00
9:00	32.25	-	10.32	38.24	1.63	-	9:00
10:00	32.24	-	10.26	36.62	1.63	-	10:00
11:00	32.19	-	10.23	35.81	1.77	-	11:00
12:00	32.17	-	10.24	36.08	1.83	-	12:00
13:00	32.64	-	10.25	36.35	1.89	-	13:00
14:00	32.92	-	10.27	36.89	1.92	-	14:00
15:00	32.69	-	10.30	37.70	1.89	-	15:00
16:00	32.74	-	10.32	38.24	1.88	-	16:00
17:00	32.78	-	10.34	38.78	1.89	-	17:00
18:00	32.70	-	10.39	40.13	1.90	-	18:00
19:00	32.57	-	10.46	42.68	1.92	-	19:00
20:00	32.45	-	10.53	45.34	1.94	-	20:00
21:00	32.37	-	10.60	48.00	1.98	-	21:00
22:00	32.32	-	10.63	49.65	1.99	-	22:00
23:00	32.28	-	10.65	50.75	2.00	-	23:00
24:00	32.26	-	10.65	50.75	2.02	-	24:00

ตารางแสดงข้อมูลระดับน้ำ - ปริมาณน้ำรายชั่วโมง
สถานี X.200 X.203 และ X.285 (ระหว่างวันที่ 12-20 พ.ย. 2566)

เวลา	14 พ.ย. 66						เวลา
	X.200		X.203		X.285		
	ระดับน้ำ 33.90 ม.	ปริมาณน้ำ - ลบม./วิ.	ระดับน้ำ 10.50 ม.	ปริมาณน้ำ 44.20 ลบม./วิ.	ระดับน้ำ 2.50 ม.	ปริมาณน้ำ - ลบม./วิ.	
1:00	32.23	-	10.66	51.30	2.04	-	1:00
2:00	32.21	-	10.66	51.30	2.07	-	2:00
3:00	32.21	-	10.64	50.20	2.07	-	3:00
4:00	32.20	-	10.61	48.55	2.08	-	4:00
5:00	32.20	-	10.56	46.48	2.08	-	5:00
6:00	32.18	-	10.50	44.20	2.09	-	6:00
7:00	32.16	-	10.43	41.54	2.09	-	7:00
8:00	32.14	-	10.38	39.86	2.09	-	8:00
9:00	32.13	-	10.32	38.24	2.09	-	9:00
10:00	32.11	-	10.28	37.16	2.10	-	10:00
11:00	32.10	-	10.23	35.81	2.11	-	11:00
12:00	32.08	-	10.18	34.55	2.12	-	12:00
13:00	32.08	-	10.13	33.42	2.12	-	13:00
14:00	32.11	-	10.08	32.30	2.13	-	14:00
15:00	32.12	-	10.04	31.40	2.12	-	15:00
16:00	32.10	-	9.99	30.31	2.12	-	16:00
17:00	32.08	-	9.94	29.36	2.12	-	17:00
18:00	32.06	-	9.89	28.41	2.12	-	18:00
19:00	32.04	-	9.85	27.65	2.11	-	19:00
20:00	32.04	-	9.81	26.89	2.10	-	20:00
21:00	32.03	-	9.78	26.36	2.10	-	21:00
22:00	32.03	-	9.76	26.02	2.09	-	22:00
23:00	32.03	-	9.73	25.51	2.08	-	23:00
24:00	32.04	-	9.70	25.00	2.06	-	24:00

ตารางแสดงข้อมูลระดับน้ำ - ปริมาณน้ำรายชั่วโมง
สถานี X.200 X.203 และ X.285 (ระหว่างวันที่ 12-20 พ.ย. 2566)

เวลา	15 พ.ย. 66						เวลา
	X.200		X.203		X.285		
	ระดับน้ำ 33.90 ม.	ปริมาณน้ำ - ลบม./วิ.	ระดับน้ำ 10.50 ม.	ปริมาณน้ำ 44.20 ลบม./วิ.	ระดับน้ำ 2.50 ม.	ปริมาณน้ำ - ลบม./วิ.	
1:00	32.06	-	9.67	24.49	2.05	-	1:00
2:00	32.07	-	9.64	23.98	2.08	-	2:00
3:00	32.06	-	9.63	23.81	2.16	-	3:00
4:00	32.06	-	9.61	23.47	2.12	-	4:00
5:00	32.14	-	9.62	23.64	2.11	-	5:00
6:00	32.18	-	9.62	23.64	2.08	-	6:00
7:00	32.15	-	9.63	23.81	2.06	-	7:00
8:00	32.12	-	9.64	23.98	2.04	-	8:00
9:00	32.08	-	9.66	24.32	2.03	-	9:00
10:00	32.06	-	9.68	24.66	2.03	-	10:00
11:00	32.05	-	9.72	25.34	2.02	-	11:00
12:00	32.04	-	9.76	26.02	2.01	-	12:00
13:00	32.06	-	9.79	26.53	2.00	-	13:00
14:00	32.07	-	9.80	26.70	1.99	-	14:00
15:00	32.06	-	9.80	26.70	1.98	-	15:00
16:00	32.03	-	9.78	26.36	1.97	-	16:00
17:00	32.02	-	9.76	26.02	1.96	-	17:00
18:00	32.01	-	9.72	25.34	1.95	-	18:00
19:00	32.00	-	9.70	25.00	1.94	-	19:00
20:00	31.99	-	9.67	24.49	1.93	-	20:00
21:00	31.98	-	9.65	24.15	1.92	-	21:00
22:00	31.97	-	9.62	23.64	1.91	-	22:00
23:00	31.97	-	9.58	22.97	1.90	-	23:00
24:00	31.96	-	9.55	22.48	1.89	-	24:00

ตารางแสดงข้อมูลระดับน้ำ - ปริมาณน้ำรายชั่วโมง
สถานี X.200 X.203 และ X.285 (ระหว่างวันที่ 12-20 พ.ย. 2566)

เวลา	16 พ.ย. 66						เวลา
	X.200		X.203		X.285		
	ระดับน้ำ 33.90 ม.	ปริมาณน้ำ - ลบม./วิ.	ระดับน้ำ 10.50 ม.	ปริมาณน้ำ 44.20 ลบม./วิ.	ระดับน้ำ 2.50 ม.	ปริมาณน้ำ - ลบม./วิ.	
1:00	31.96	-	9.52	21.98	1.88	-	1:00
2:00	31.95	-	9.47	21.16	1.87	-	2:00
3:00	31.97	-	9.45	20.83	1.86	-	3:00
4:00	32.02	-	9.42	20.33	1.85	-	4:00
5:00	32.00	-	9.39	19.85	1.84	-	5:00
6:00	31.98	-	9.37	19.55	1.83	-	6:00
7:00	31.97	-	9.35	19.25	1.83	-	7:00
8:00	31.98	-	9.34	19.10	1.82	-	8:00
9:00	31.98	-	9.34	19.10	1.84	-	9:00
10:00	31.99	-	9.35	19.25	1.82	-	10:00
11:00	32.03	-	9.36	19.40	1.81	-	11:00
12:00	32.21	-	9.41	20.17	2.07	-	12:00
13:00	32.47	-	9.48	21.32	2.21	-	13:00
14:00	33.43	-	9.56	22.64	2.16	-	14:00
15:00	33.44	-	9.64	23.98	2.14	-	15:00
16:00	33.08	-	9.71	25.17	2.10	-	16:00
17:00	32.83	-	9.81	26.89	2.08	-	17:00
18:00	32.62	-	10.00	30.50	2.07	-	18:00
19:00	32.46	-	10.26	36.62	2.07	-	19:00
20:00	32.37	-	10.49	43.82	2.06	-	20:00
21:00	32.32	-	10.62	49.10	2.05	-	21:00
22:00	32.28	-	10.68	52.40	2.05	-	22:00
23:00	32.24	-	10.70	53.50	2.04	-	23:00
24:00	32.22	-	10.70	53.50	2.04	-	24:00

ตารางแสดงข้อมูลระดับน้ำ - ปริมาณน้ำรายชั่วโมง
สถานี X.200 X.203 และ X.285 (ระหว่างวันที่ 12-20 พ.ย. 2566)

เวลา	17 พ.ย. 66						เวลา
	X.200		X.203		X.285		
	ระดับน้ำ 33.90 ม.	ปริมาณน้ำ - ลบม./วิ.	ระดับน้ำ 10.50 ม.	ปริมาณน้ำ 44.20 ลบม./วิ.	ระดับน้ำ 2.50 ม.	ปริมาณน้ำ - ลบม./วิ.	
1:00	32.20	-	10.68	52.40	2.03	-	1:00
2:00	32.20	-	10.65	50.75	2.05	-	2:00
3:00	32.28	-	10.63	49.65	2.03	-	3:00
4:00	32.41	-	10.60	48.00	2.02	-	4:00
5:00	32.37	-	10.55	46.10	2.02	-	5:00
6:00	32.27	-	10.49	43.82	2.01	-	6:00
7:00	32.23	-	10.45	42.30	2.01	-	7:00
8:00	32.22	-	10.42	41.16	2.01	-	8:00
9:00	32.21	-	10.41	40.78	2.01	-	9:00
10:00	32.19	-	10.40	40.40	2.02	-	10:00
11:00	32.19	-	10.40	40.40	2.02	-	11:00
12:00	32.34	-	10.39	40.13	2.04	-	12:00
13:00	33.79	-	10.38	39.86	2.04	-	13:00
14:00	33.64	-	10.35	39.05	2.05	-	14:00
15:00	32.95	-	10.34	38.78	2.25	-	15:00
16:00	33.14	-	10.34	38.78	2.19	-	16:00
17:00	33.49	-	10.39	40.13	2.18	-	17:00
18:00	33.02	-	10.50	44.20	2.19	-	18:00
19:00	32.74	-	10.63	49.65	2.27	-	19:00
20:00	32.63	-	10.71	54.05	2.26	-	20:00
21:00	32.65	-	10.74	55.70	2.25	-	21:00
22:00	32.64	-	10.76	56.80	2.25	-	22:00
23:00	32.57	-	10.77	57.35	2.25	-	23:00
24:00	32.60	-	10.76	56.80	2.26	-	24:00

ตารางแสดงข้อมูลระดับน้ำ - ปริมาณน้ำรายชั่วโมง
สถานี X.200 X.203 และ X.285 (ระหว่างวันที่ 12-20 พ.ย. 2566)

เวลา	18 พ.ย. 66						เวลา
	X.200		X.203		X.285		
	ระดับน้ำ 33.90 ม.	ปริมาณน้ำ - ลบม./วิ.	ระดับน้ำ 10.50 ม.	ปริมาณน้ำ 44.20 ลบม./วิ.	ระดับน้ำ 2.50 ม.	ปริมาณน้ำ - ลบม./วิ.	
1:00	33.04	-	10.76	56.80	2.26	-	1:00
2:00	33.47	-	10.75	56.25	2.29	-	2:00
3:00	33.20	-	10.73	55.15	2.27	-	3:00
4:00	33.51	-	10.72	54.60	2.30	-	4:00
5:00	34.41	-	10.73	55.15	2.30	-	5:00
6:00	34.31	-	10.74	55.70	2.34	-	6:00
7:00	34.03	-	10.75	56.25	2.42	-	7:00
8:00	33.75	-	10.77	57.35	2.42	-	8:00
9:00	33.45	-	10.79	58.45	2.44	-	9:00
10:00	33.16	-	10.82	60.55	2.46	-	10:00
11:00	32.97	-	10.84	62.10	2.48	-	11:00
12:00	32.85	-	10.85	62.88	2.50	-	12:00
13:00	32.78	-	10.86	63.65	2.56	-	13:00
14:00	32.76	-	10.86	63.65	2.59	-	14:00
15:00	32.80	-	10.85	62.88	2.60	-	15:00
16:00	32.83	-	10.85	62.88	2.63	-	16:00
17:00	32.81	-	10.82	60.55	2.66	-	17:00
18:00	32.73	-	10.82	60.55	2.71	-	18:00
19:00	32.68	-	10.80	59.00	2.77	-	19:00
20:00	32.80	-	10.79	58.45	2.82	-	20:00
21:00	33.24	-	10.78	57.90	2.87	-	21:00
22:00	33.07	-	10.77	57.35	2.92	-	22:00
23:00	32.81	-	10.77	57.35	2.94	-	23:00
24:00	32.68	-	10.76	56.80	2.97	-	24:00

ตารางแสดงข้อมูลระดับน้ำ - ปริมาณน้ำรายชั่วโมง
สถานี X.200 X.203 และ X.285 (ระหว่างวันที่ 12-20 พ.ย. 2566)

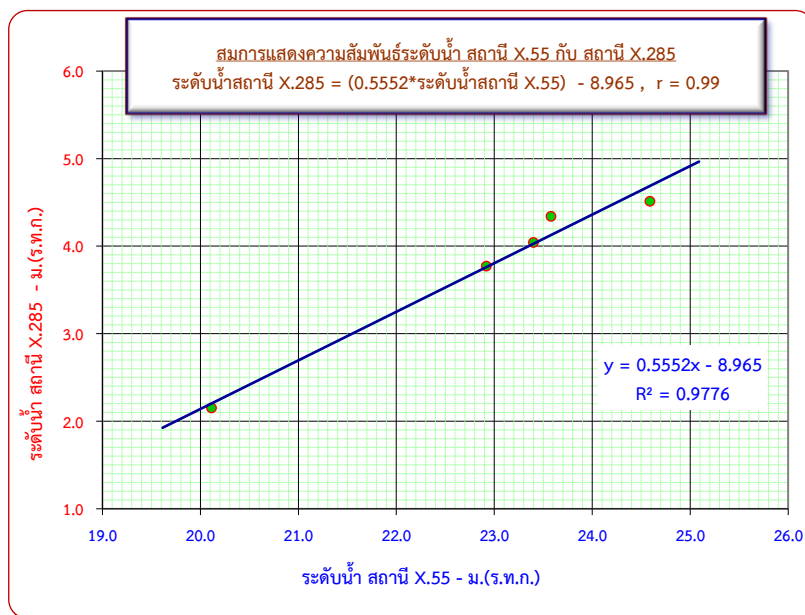
เวลา	19 พ.ย. 66						เวลา
	X.200		X.203		X.285		
	ระดับน้ำ 33.90 ม.	ปริมาณน้ำ - ลบม./วิ.	ระดับน้ำ 10.50 ม.	ปริมาณน้ำ 44.20 ลบม./วิ.	ระดับน้ำ 2.50 ม.	ปริมาณน้ำ - ลบม./วิ.	
1:00	32.61	-	10.76	56.80	2.98	-	1:00
2:00	32.56	-	10.76	56.80	2.98	-	2:00
3:00	32.53	-	10.76	56.80	2.98	-	3:00
4:00	32.51	-	10.76	56.80	2.97	-	4:00
5:00	32.48	-	10.75	56.25	2.97	-	5:00
6:00	32.46	-	10.73	55.15	2.95	-	6:00
7:00	32.44	-	10.72	54.60	2.93	-	7:00
8:00	32.43	-	10.70	53.50	2.92	-	8:00
9:00	32.41	-	10.68	52.40	2.90	-	9:00
10:00	32.39	-	10.65	50.75	2.87	-	10:00
11:00	32.38	-	10.63	49.65	2.85	-	11:00
12:00	32.37	-	10.60	48.00	2.82	-	12:00
13:00	32.35	-	10.58	47.24	2.80	-	13:00
14:00	32.35	-	10.55	46.10	2.78	-	14:00
15:00	32.34	-	10.52	44.96	2.75	-	15:00
16:00	32.35	-	10.48	43.44	2.73	-	16:00
17:00	32.33	-	10.46	42.68	2.70	-	17:00
18:00	32.31	-	10.43	41.54	2.67	-	18:00
19:00	32.29	-	10.40	40.40	2.64	-	19:00
20:00	32.28	-	10.37	39.59	2.61	-	20:00
21:00	32.27	-	10.35	39.05	2.58	-	21:00
22:00	32.26	-	10.33	38.51	2.55	-	22:00
23:00	32.25	-	10.31	37.97	2.51	-	23:00
24:00	32.25	-	10.28	37.16	2.47	-	24:00

ตารางแสดงข้อมูลระดับน้ำ - ปริมาณน้ำรายชั่วโมง
สถานี X.200 X.203 และ X.285 (ระหว่างวันที่ 12-20 พ.ย. 2566)

เวลา	20 พ.ย. 66						เวลา
	X.200		X.203		X.285		
	ระดับน้ำ 33.90 ม.	ปริมาณน้ำ - ลบม./วิ.	ระดับน้ำ 10.50 ม.	ปริมาณน้ำ 44.20 ลบม./วิ.	ระดับน้ำ 2.50 ม.	ปริมาณน้ำ - ลบม./วิ.	
1:00	32.24	-	10.25	36.35	2.43	-	1:00
2:00	32.23	-	10.23	35.81	2.40	-	2:00
3:00	32.22	-	10.19	34.78	2.36	-	3:00
4:00	32.21	-	10.16	34.10	2.32	-	4:00
5:00	32.21	-	10.13	33.42	2.29	-	5:00
6:00	32.20	-	10.10	32.75	2.24	-	6:00
7:00	32.19	-	10.07	32.08	2.20	-	7:00
8:00	32.19	-	10.05	31.63	2.17	-	8:00
9:00	32.18	-	10.02	30.95	2.14	-	9:00
10:00	32.18	-	10.00	30.50	2.11	-	10:00
11:00	32.17	-	9.97	29.93	2.09	-	11:00
12:00	32.17	-	9.94	29.36	2.07	-	12:00
13:00	32.15	-	9.92	28.98	2.05	-	13:00
14:00	32.15	-	9.89	28.41	2.04	-	14:00
15:00	32.14	-	9.87	28.03	2.02	-	15:00
16:00	32.14	-	9.84	27.46	2.00	-	16:00
17:00	32.13	-	9.81	26.89	1.98	-	17:00
18:00	32.13	-	9.78	26.36	1.97	-	18:00
19:00	32.12	-	9.76	26.02	1.95	-	19:00
20:00	32.12	-	9.73	25.51	1.94	-	20:00
21:00	32.11	-	9.70	25.00	1.92	-	21:00
22:00	32.10	-	9.68	24.66	1.91	-	22:00
23:00	32.10	-	9.65	24.15	1.90	-	23:00
24:00	32.10	-	9.63	23.81	1.89	-	24:00

ภาคผนวก ข

กราฟแสดงความสัมพันธ์ของระดับน้ำสูงสุดที่สถานี X.55 คลองท่าดี (เหนือน้ำ)
อ.ลานสกา จ.นครศรีธรรมราช และสถานี X.285 คลองนครน้อย (ท้ายน้ำ) อ.เมือง
จ.นครศรีธรรมราช



ความสัมพันธ์ของระดับน้ำสูงสุด						
สถานี X.55 คลองท่าดี(เหนือน้ำ) อ.ลานสกา จ.นครศรีธรรมราช กับสถานี X.285 คลองนครน้อย(ท้ายน้ำ) อ.เมือง จ.นครศรีธรรมราช						
ระดับน้ำสูงสุด ที่สถานี X.55	วันที่	เวลา - น.	ระดับน้ำสูงสุด ที่สถานี X.285	วันที่	เวลา - น.	ระยะเวลา ยอด - ยอด
23.58	5 ม.ค. 60	09.00	4.34	6 ม.ค. 60	05.00	20
23.40	6 ธ.ค. 60	04.00	4.04	6 ธ.ค. 60	20.00	16
22.92	17 ธ.ค. 61	04.00	3.77	18 ธ.ค. 61	01.00	21
20.11	3 ธ.ค. 62	23.00	2.15	4 ธ.ค. 62	23.00	24
24.59	2 ธ.ค. 63	10.00	4.51	2 ธ.ค. 63	24.00	14

ภาคผนวก ค

ภาพน้ำท่วม ตำบลนาป่า อ.เมือง จ.นครศรีธรรมราช เมื่อวันที่ 19 พฤศจิกายน 2566



ภาพน้ำท่วม ชุมชนในเขตเทศบาลนครศรีธรรมราช
เมื่อวันที่ 19 พฤศจิกายน 2566



ภาคผนวก ง



(สำเนา)

ประกาศกรมอุตุนิยมวิทยา
เรื่อง อากาศหนาวเย็นบริเวณประเทศไทยตอนบน
ฝนตกหนักถึงหนักมากในภาคใต้ และคลื่นลมแรงบริเวณอ่าวไทย
ฉบับที่ 7 (293/2566)
(มีผลกระทบบจนถึง 19 พฤศจิกายน 2566)

บริเวณความกดอากาศสูงหรือมวลอากาศเย็นกำลังแรงปกคลุมประเทศไทย ลักษณะเช่นนี้ทำให้ประเทศไทยตอนบนมีอากาศเย็นถึงหนาวกับมีลมแรง และมีอุณหภูมิลดลง โดยภาคเหนือและภาคตะวันออกเฉียงเหนืออุณหภูมิจะลดลงอีก 2-4 องศาเซลเซียส ส่วนภาคกลางรวมทั้งกรุงเทพมหานครและปริมณฑล และภาคตะวันออก อุณหภูมิจะลดลงอีก 1-3 องศาเซลเซียส ขอให้ประชาชนบริเวณประเทศไทยตอนบนดูแลรักษาสุขภาพเนื่องจากสภาพอากาศที่หนาวเย็นลง รวมถึงให้ระวังอันตรายจากอัคคีภัยที่อาจเกิดขึ้นเนื่องจากอากาศแห้งและลมแรง สำหรับมรสุมตะวันออกเฉียงเหนือกำลังค่อนข้างแรงพัดปกคลุมอ่าวไทย ภาคใต้ และทะเลอันดามัน ทำให้ภาคใต้มีฝนตกหนักถึงหนักมากบางแห่ง ขอให้ประชาชนบริเวณภาคใต้ระวังอันตรายจากฝนตกหนักถึงหนักมากและฝนที่ตกสะสมซึ่งอาจทำให้เกิดน้ำท่วมฉับพลัน น้ำป่าไหลหลาก โดยเฉพาะพื้นที่ลาดเชิงเขาใกล้ทางน้ำไหลผ่านและพื้นที่ลุ่ม

จังหวัดที่คาดว่าจะมีฝนตกหนักถึงหนักมากบางแห่ง มีดังนี้

วันที่ 17 พฤศจิกายน 2566

ภาคใต้: จังหวัดชุมพร สุราษฎร์ธานี นครศรีธรรมราช พัทลุง สงขลา ปัตตานี ยะลา นราธิวาส ราชบุรี พังงา ภูเก็ต กระบี่ ตรัง และสตูล

วันที่ 18-19 พฤศจิกายน 2566

ภาคใต้: จังหวัดนครศรีธรรมราช พัทลุง สงขลา ปัตตานี ยะลา นราธิวาส กระบี่ ตรัง และสตูล

ส่วนคลื่นลมบริเวณอ่าวไทยมีกำลังค่อนข้างแรง โดยมีคลื่นสูง 2-3 เมตร บริเวณที่มีฝนฟ้าคะนองคลื่นสูงมากกว่า 3 เมตร ทะเลอันดามันคลื่นสูงประมาณ 1 เมตร ห่างฝั่งคลื่นสูง 1-2 เมตร บริเวณที่มีฝนฟ้าคะนองคลื่นสูงมากกว่า 2 เมตร ขอให้ประชาชนที่อาศัยอยู่บริเวณชายฝั่งภาคใต้ฝั่งตะวันออก ระวังอันตรายจากคลื่นที่ซัดเข้าหาฝั่งไว้ด้วย ชาวเรือบริเวณอ่าวไทยและทะเลอันดามันควรเดินเรือด้วยความระมัดระวัง และหลีกเลี่ยงการเดินเรือในบริเวณที่มีฝนฟ้าคะนอง ส่วนเรือเล็กบริเวณอ่าวไทยควรงดออกจากฝั่งในช่วงวันที่ 17-19 พฤศจิกายน 2566 นี้ไว้ด้วย

จึงขอให้ประชาชนติดตามประกาศจากกรมอุตุนิยมวิทยา และสามารถติดตามข้อมูลที่เว็บไซต์กรมอุตุนิยมวิทยา <http://www.tmd.go.th> หรือสายด่วนพยากรณ์อากาศ 1182 ได้ตลอด 24 ชั่วโมง

ประกาศ ณ วันที่ 17 พฤศจิกายน พ.ศ. 2566 เวลา 17.00 น.

กรมอุตุนิยมวิทยาจะออกประกาศฉบับต่อไป ในวันที่ 18 พฤศจิกายน พ.ศ. 2566 เวลา 05.00 น.

(ลงชื่อ) กรรวิ สิริชีวะภาค
(นางสาวกรรวิ สิริชีวะภาค)
อธิบดีกรมอุตุนิยมวิทยา

สำเนาถูกต้อง

(นางสาวชลาสิยา แจ่มผล)
ผู้อำนวยการกองพยากรณ์อากาศ

นางสาวเอกอนงค์ เคียนทอง
ผู้พยากรณ์อากาศ
กองพยากรณ์อากาศ

สอบถามสภาพอากาศ โทร 1111 โทร 1182
โทรสาร 0-2399-4012, <https://www.tmd.go.th>
<https://www.metalarm.tmd.go.th/service>

ภาคผนวก จ



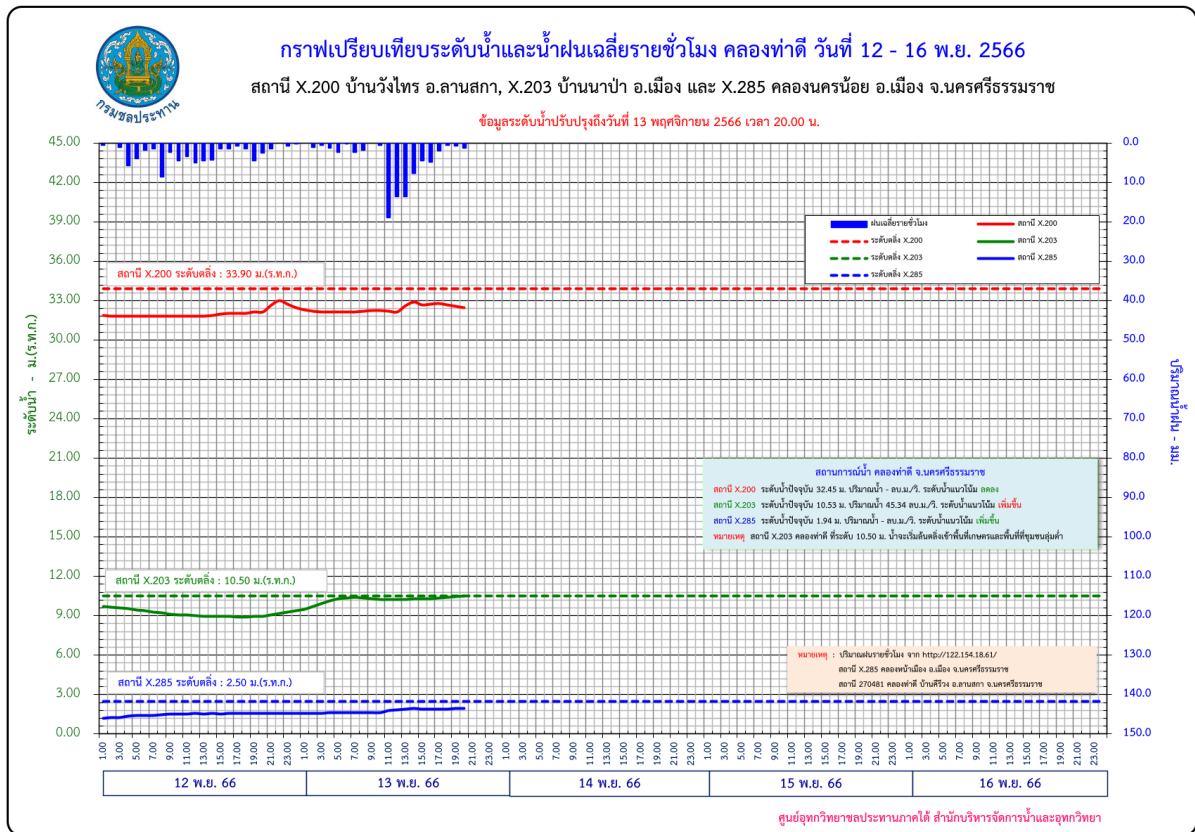
เรียน ผส.บอ., ผส.ชป.๑๕, ผอท.บอ. (สำเนา) ผจบ.ชป.๑๕ และโครงการที่เกี่ยวข้อง
 รายงานสถานการณ์น้ำ คลองท่าดี จังหวัดนครศรีธรรมราช

วันที่ 13 พฤศจิกายน 2566 เวลา 20.00 น.

สถานี	ระดับตลิ่ง		ระดับน้ำ	ปริมาณน้ำ	ต่ำกว่าตลิ่ง	สูงกว่าตลิ่ง	แนวโน้ม
	ม.(รทก.)	ปริมาณน้ำ (ลบ.ม./วิ)					
X.200	33.90	-	32.45	-	-1.45		ลดลง
X.203	10.50	44.20	10.53	45.34		0.03	เพิ่มขึ้น
X.285	2.50	-	1.94	-	-0.56		เพิ่มขึ้น

หมายเหตุ สถานี X.203 คลองท่าดี ที่ระดับ 10.50 ม. น้ำจะเริ่มล้นตลิ่งเข้าพื้นที่เกษตรและพื้นที่ที่ชุมชนลุ่มต่ำ

จัดทำโดย ศูนย์อุทกวิทยาชลประทานภาคใต้ สำนักบริหารจัดการน้ำและอุทกวิทยา <http://hydro-8.rid.go.th>





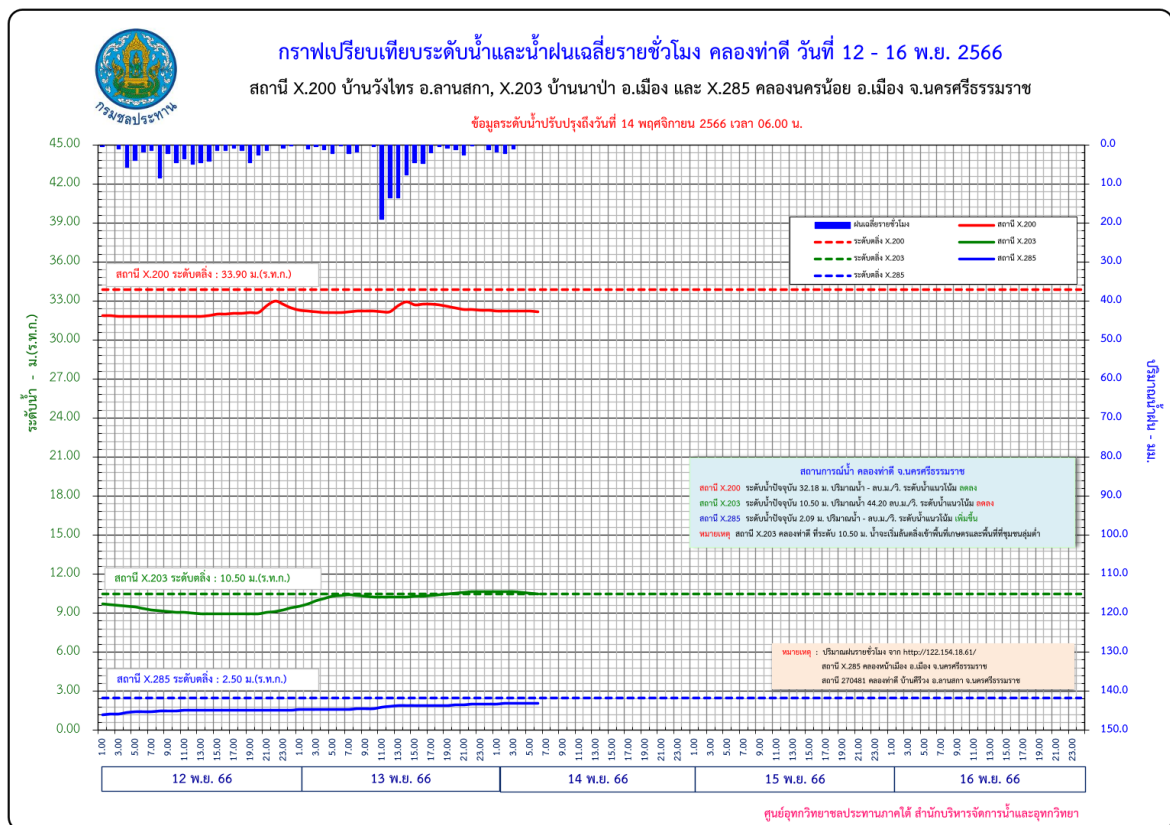
เรียน ผส.บอ., ผส.ชป.๑๕, ผอท.บอ. (สำเนา) ผจบ.ชป.๑๕ และโครงการที่เกี่ยวข้อง
รายงานสถานการณ์น้ำ คลองท่าดี จังหวัดนครศรีธรรมราช

วันที่ 14 พฤศจิกายน 2566 เวลา 06.00 น.

สถานี	ระดับตลิ่ง		ระดับน้ำ	ปริมาณน้ำ	ต่ำกว่าตลิ่ง	สูงกว่าตลิ่ง	แนวโน้ม
	ม.(รทก.)	ปริมาณน้ำ (ลบ.ม./วิ)					
X.200	33.90	-	32.18	-	-1.72		ลดลง
X.203	10.50	44.20	10.50	44.20		0.00	ลดลง
X.285	2.50	-	2.09	-	-0.41		เพิ่มขึ้น

หมายเหตุ สถานี X.203 คลองท่าดี ที่ระดับ 10.50 ม. น้ำจะเริ่มล้นตลิ่งเข้าพื้นที่เกษตรและพื้นที่ที่ชุมชนลุ่มต่ำ

จัดทำโดย ศูนย์อุทกวิทยาชลประทานภาคใต้ สำนักบริหารจัดการน้ำและอุทกวิทยา <http://hydro-8.rid.go.th>



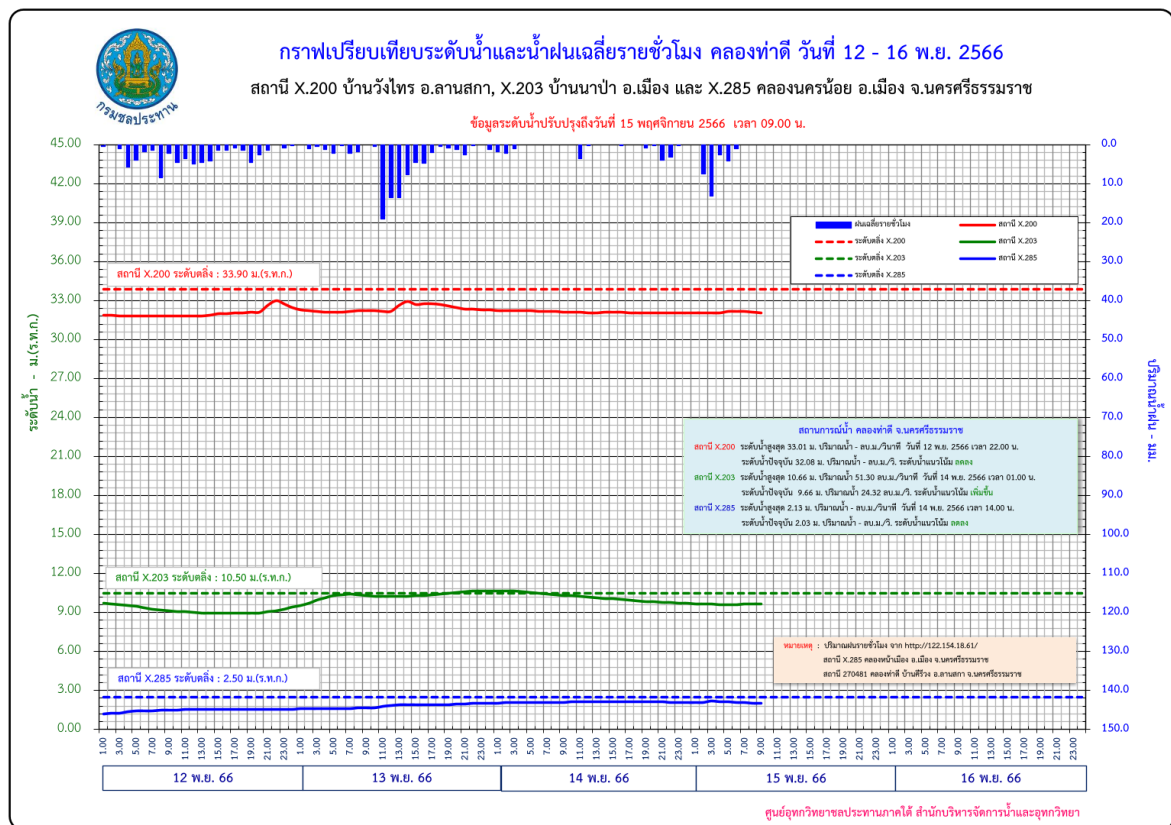


เรียน ผส.บอ., ผส.ชป.๑๕, ผอท.บอ. (สำเนา) ผจบ.ชป.๑๕ และโครงการที่เกี่ยวข้อง
รายงานสถานการณ์น้ำ คลองท่าดี จังหวัดนครศรีธรรมราช

วันที่ 15 พฤศจิกายน 2566 เวลา 09.00 น.

สถานี	ระดับตลิ่ง		ระดับน้ำ	ปริมาณน้ำ	ต่ำกว่าตลิ่ง	สูงกว่าตลิ่ง	แนวโน้ม
	ม.(รทก.)	ปริมาณน้ำ (ลบ.ม./วิ)					
X.200	33.90	-	32.08	-	-1.82		ลดลง
X.203	10.50	44.20	9.66	24.32	-0.84		เพิ่มขึ้น
X.285	2.50	-	2.03	-	-0.47		ลดลง

จัดทำโดย ศูนย์อุทกวิทยาชลประทานภาคใต้ สำนักบริหารจัดการน้ำและอุทกวิทยา <http://hydro-8.rid.go.th>



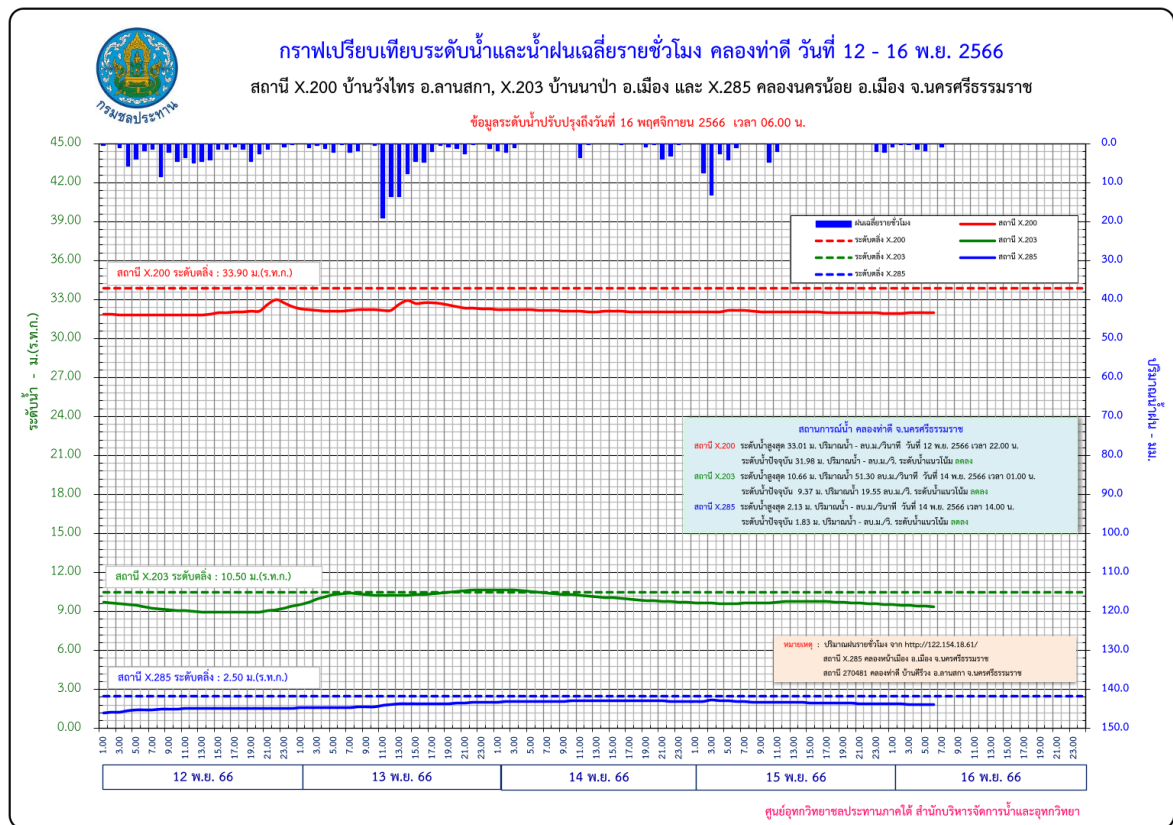


เรียน ผศ.บอ., ผศ.ชป.๑๕, ผอท.บอ. (สำเนา) ผจบ.ชป.๑๕ และโครงการที่เกี่ยวข้อง
 รายงานสถานการณ์น้ำ คลองท่าดี จังหวัดนครศรีธรรมราช

วันที่ 16 พฤศจิกายน 2566 เวลา 06.00 น.

สถานี	ระดับตลิ่ง		ระดับน้ำ	ปริมาณน้ำ	ต่ำกว่าตลิ่ง		สูงกว่าตลิ่ง		แนวโน้ม
	ม.(รทก.)	ปริมาณน้ำ (ลบ.ม./วิ)			ม.	ม.			
X.200	33.90	-	31.98	-	-1.92				ลดลง
X.203	10.50	44.20	9.37	19.55	-1.13				ลดลง
X.285	2.50	-	1.83	-	-0.67				ลดลง

จัดทำโดย ศูนย์อุทกวิทยาชลประทานภาคใต้ สำนักบริหารจัดการน้ำและอุทกวิทยา <http://hydro-8.rid.go.th>





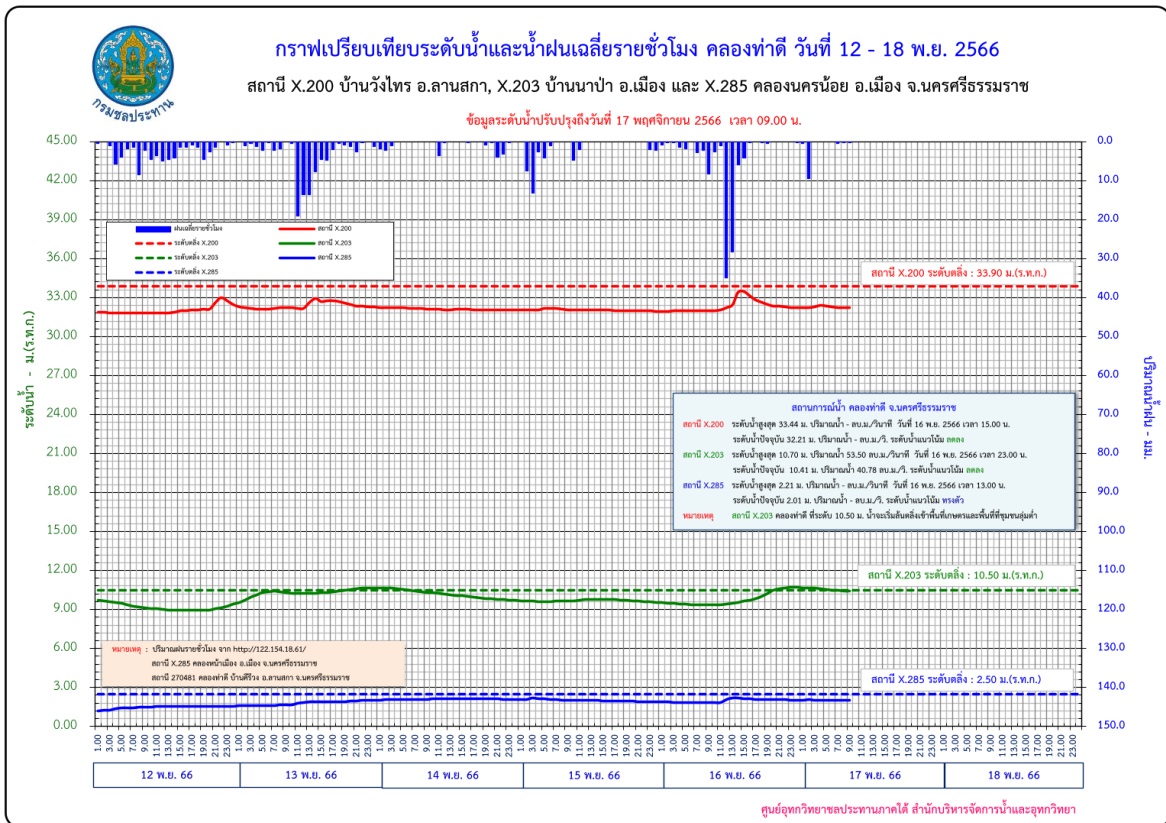
เรียน ผ.ส.บอ., ผ.ส.ชป.๑๕, ผอ.ท.บอ. (สำเนา) ผจบ.ชป.๑๕ และโครงการที่เกี่ยวข้อง
 รายงานสถานการณ์น้ำ คลองท่าดี จังหวัดนครศรีธรรมราช

วันที่ 17 พฤศจิกายน 2566 เวลา 09.00 น.

สถานี	ระดับตลิ่ง		ระดับน้ำ	ปริมาณน้ำ	ต่ำกว่าตลิ่ง	สูงกว่าตลิ่ง	แนวโน้ม
	ม.(รทก.)	ปริมาณน้ำ (ลบ.ม./วิ)	ม.(รทก.)	ลบ.ม./วิ.	ม.	ม.	
X.200	33.90	-	32.34	-	-1.56		เพิ่มขึ้น
X.203	10.50	44.20	10.39	40.13	-0.11		ลดลง
X.285	2.50	-	2.04	-	-0.46		เพิ่มขึ้น

หมายเหตุ สถานี X.203 คลองท่าดี ที่ระดับ 10.50 ม. น้ำจะเริ่มล้นตลิ่งเข้าพื้นที่เกษตรและพื้นที่ที่ชุมชนลุ่มต่ำ

จัดทำโดย ศูนย์อุทกวิทยาชลประทานภาคใต้ สำนักบริหารจัดการน้ำและอุทกวิทยา <http://hydro-8.rid.go.th>





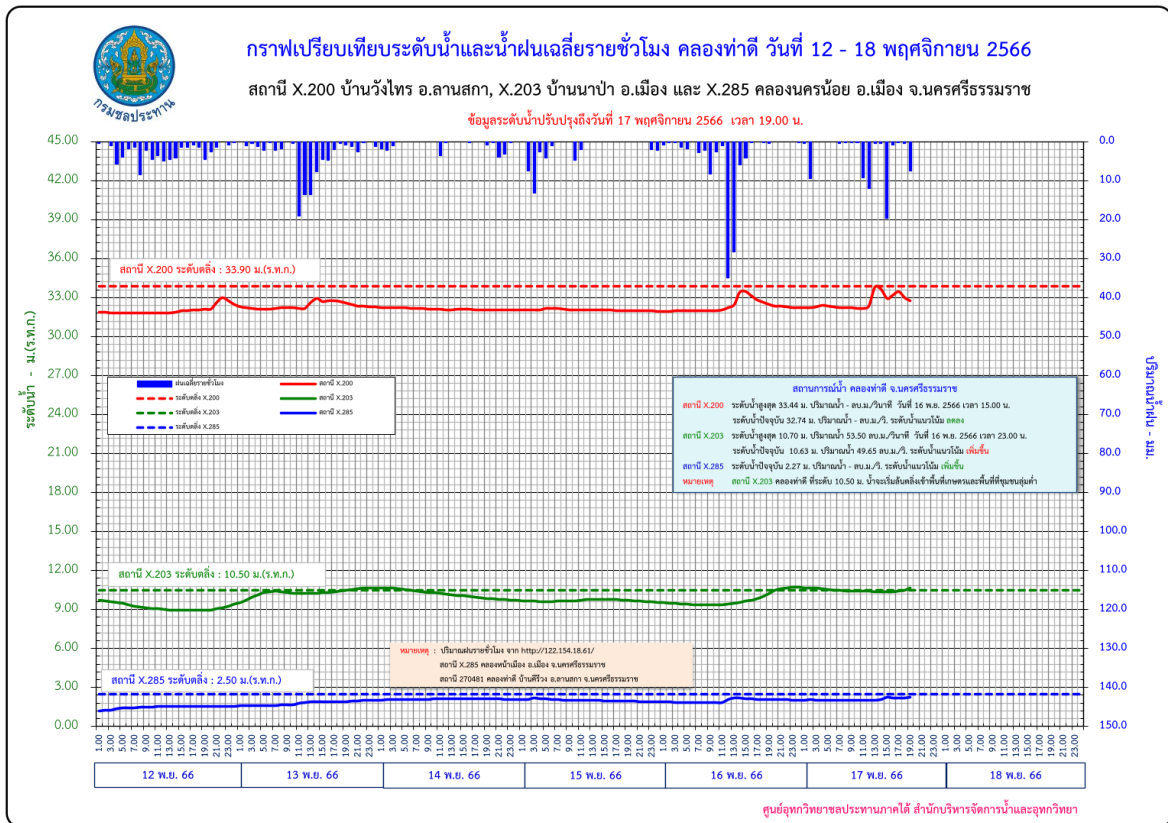
เรียน ผส.บอ., ผส.ขป.๑๕, ผอท.บอ. (สำเนา) ผจบ.ขป.๑๕ และโครงการที่เกี่ยวข้อง
 รายงานสถานการณ์น้ำ คลองท่าดี จังหวัดนครศรีธรรมราช

วันที่ 17 พฤศจิกายน 2566 เวลา 19.00 น.

สถานี	ระดับตลิ่ง		ระดับน้ำ	ปริมาณน้ำ	ต่ำกว่าตลิ่ง	สูงกว่าตลิ่ง	แนวโน้ม
	ม.(รทก.)	ปริมาณน้ำ (ลบ.ม./วิ)					
X.200	33.90	-	32.74	-	-1.16		ลดลง
X.203	10.50	44.20	10.63	49.65		0.13	เพิ่มขึ้น
X.285	2.50	-	2.27	-	-0.23		เพิ่มขึ้น

หมายเหตุ สถานี X.203 คลองท่าดี ที่ระดับ 10.50 ม. น้ำจะเริ่มล้นตลิ่งเข้าพื้นที่เกษตรและพื้นที่ที่ชุมชนลุ่มต่ำ

จัดทำโดย ศูนย์อุทกวิทยาชลประทานภาคใต้ สำนักบริหารจัดการน้ำและอุทกวิทยา <http://hydro-8.rid.go.th>





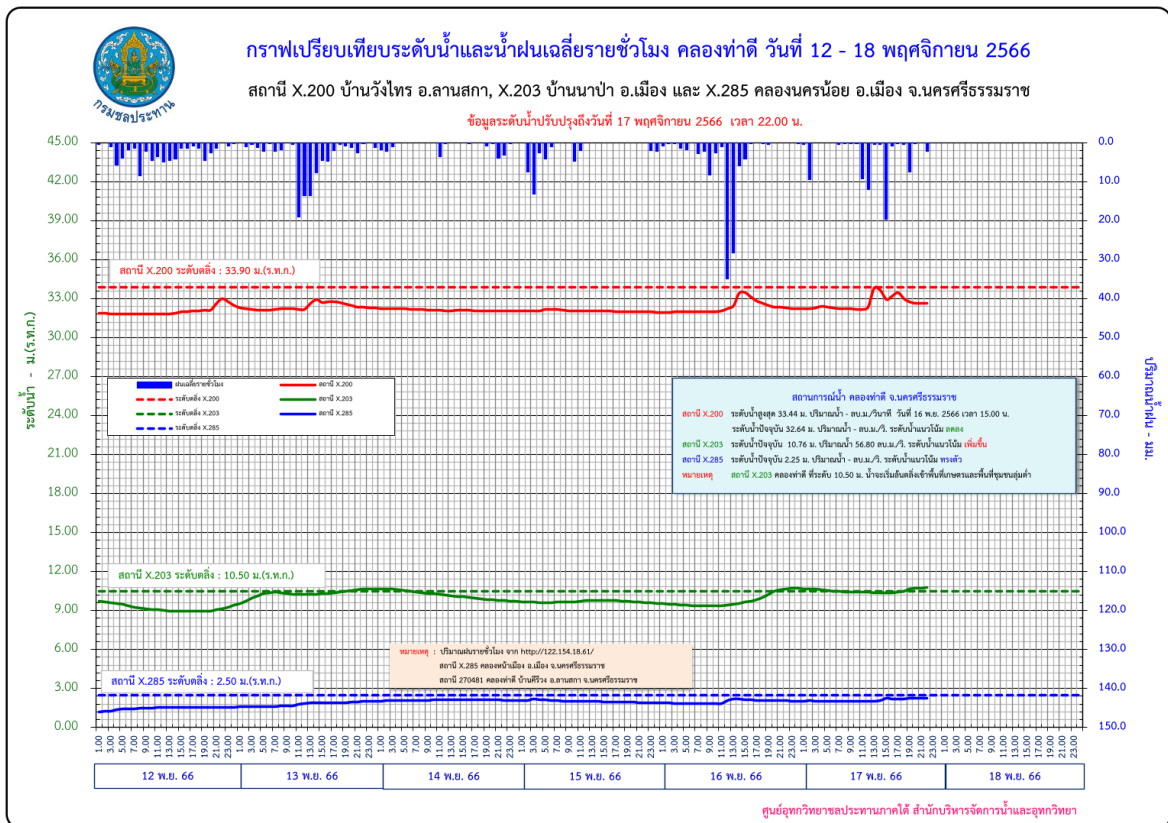
เรียน ผส.บอ., ผส.ชป.๑๕, ผอท.บอ. (สำเนา) ผจบ.ชป.๑๕ และโครงการที่เกี่ยวข้อง
รายงานสถานการณ์น้ำ คลองท่าดี จังหวัดนครศรีธรรมราช

วันที่ 17 พฤศจิกายน 2566 เวลา 22.00 น.

สถานี	ระดับตลิ่ง		ระดับน้ำ	ปริมาณน้ำ	ต่ำกว่าตลิ่ง	สูงกว่าตลิ่ง	แนวโน้ม
	ม.(รทก.)	ปริมาณน้ำ (ลบ.ม./วิ)					
X.200	33.90	-	32.64	-	-1.26		ลดลง
X.203	10.50	44.20	10.76	56.80		0.26	เพิ่มขึ้น
X.285	2.50	-	2.25	-	-0.25		ทรงตัว

หมายเหตุ สถานี X.203 คลองท่าดี ที่ระดับ 10.50 ม. น้ำจะเริ่มล้นตลิ่งเข้าพื้นที่เกษตรและพื้นที่ชุมชนลุ่มต่ำ

จัดทำโดย ศูนย์อุทกวิทยาสะพานภาคใต้ สำนักบริหารจัดการน้ำและอุทกวิทยา <http://hydro-8.rid.go.th>





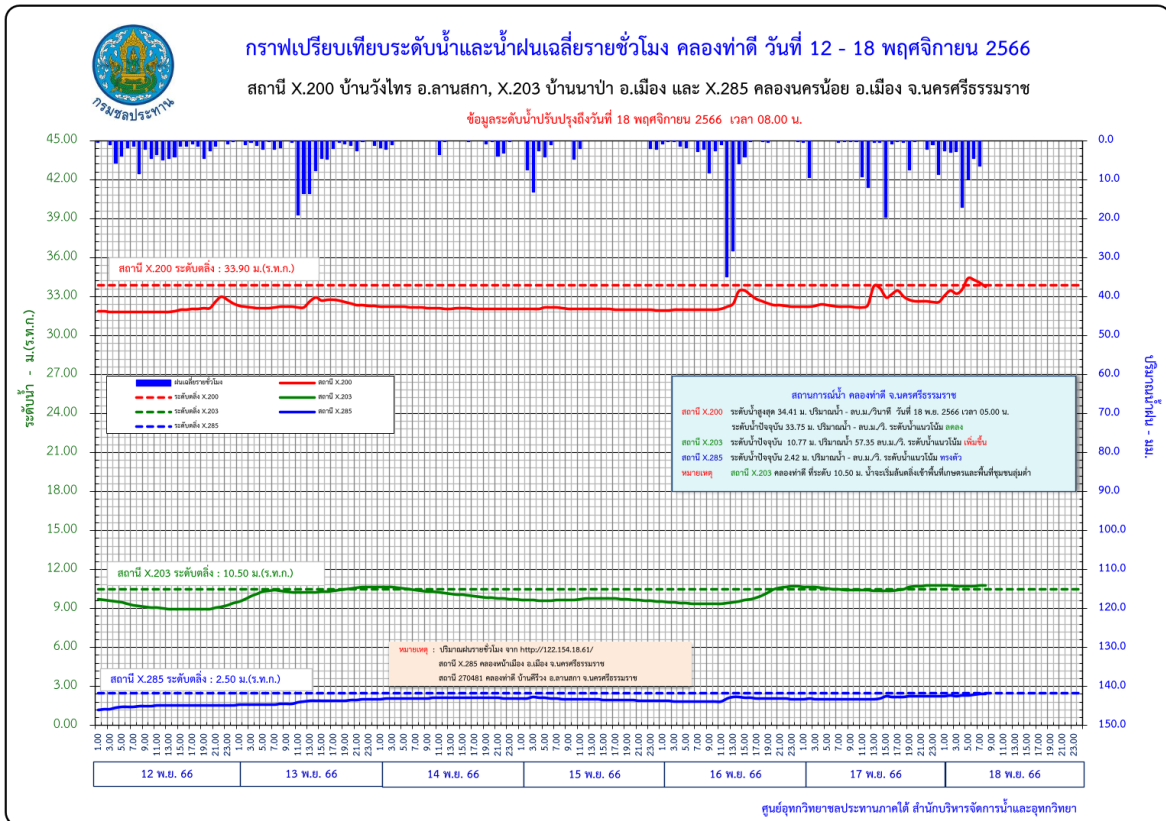
เรียน ผส.บอ., ผส.ชป.๑๕, ผอท.บอ. (สำเนา) ผจบ.ชป.๑๕ และโครงการที่เกี่ยวข้อง
 รายงานสถานการณ์น้ำ คลองท่าดี จังหวัดนครศรีธรรมราช

วันที่ 18 พฤศจิกายน 2566 เวลา 08.00 น.

สถานี	ระดับตลิ่ง		ระดับน้ำ	ปริมาณน้ำ	ต่ำกว่าตลิ่ง	สูงกว่าตลิ่ง	แนวโน้ม
	ม.(รทก.)	ปริมาณน้ำ (ลบ.ม./วิ)					
X.200	33.90	-	33.75	-	-0.15		ลดลง
X.203	10.50	44.20	10.77	57.35		0.27	เพิ่มขึ้น
X.285	2.50	-	2.42	-	-0.08		ทรงตัว

หมายเหตุ สถานี X.203 คลองท่าดี ที่ระดับ 10.50 ม. น้ำจะเริ่มล้นตลิ่งเข้าพื้นที่เกษตรและพื้นที่ชุมชนลุ่มต่ำ

จัดทำโดย ศูนย์อุทกวิทยาชลประทานภาคใต้ สำนักบริหารจัดการน้ำและอุทกวิทยา <http://hydro-8.rid.go.th>





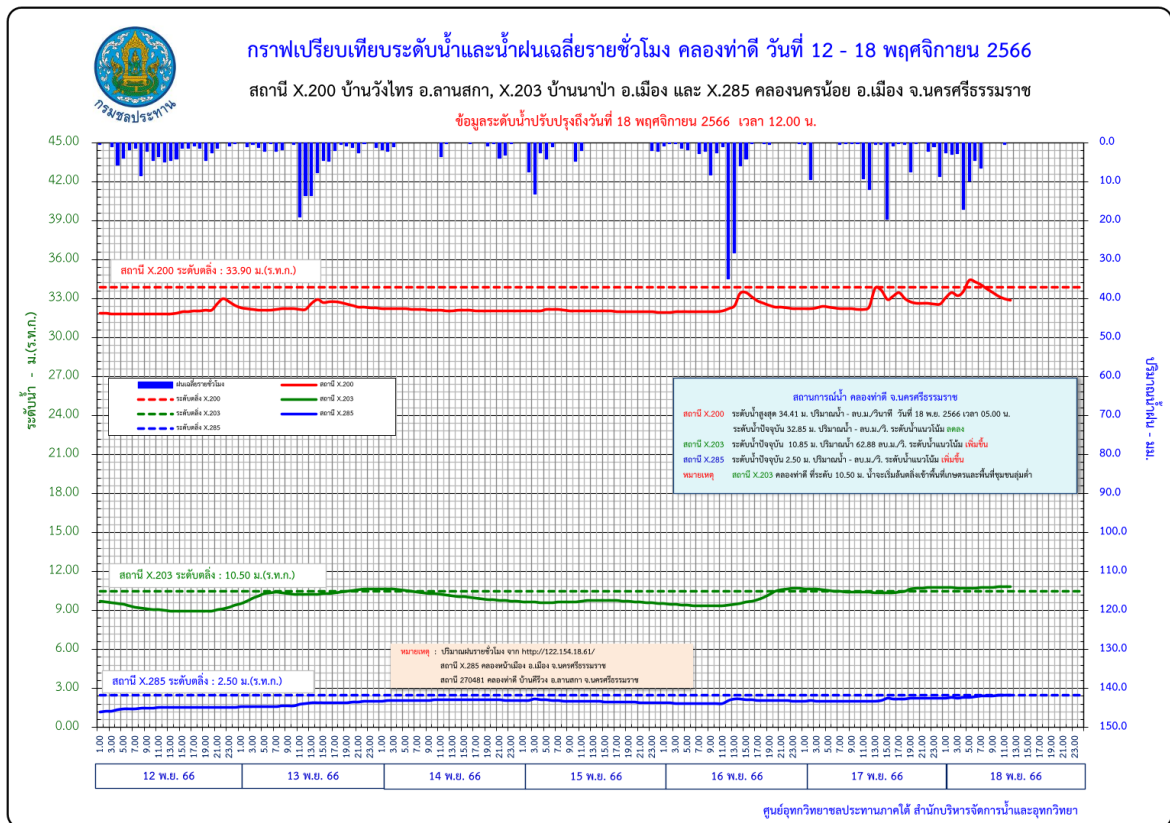
เรียน ผศ.บอ., ผศ.ชป.๑๕, ผอท.บอ. (สำเนา) ผจบ.ชป.๑๕ และโครงการที่เกี่ยวข้อง
รายงานสถานการณ์น้ำ คลองท่าดี จังหวัดนครศรีธรรมราช

วันที่ 18 พฤศจิกายน 2566 เวลา 12.00 น.

สถานี	ระดับตลิ่ง		ระดับน้ำ	ปริมาณน้ำ	ต่ำกว่าตลิ่ง	สูงกว่าตลิ่ง	แนวโน้ม
	ม.(รทก.)	ปริมาณน้ำ (ลบ.ม./วิ)					
X.200	33.90	-	32.85	-	-1.05		ลดลง
X.203	10.50	44.20	10.85	62.88		0.35	เพิ่มขึ้น
X.285	2.50	-	2.50	-		0.00	เพิ่มขึ้น

หมายเหตุ สถานี X.203 คลองท่าดี ที่ระดับ 10.50 ม. น้ำจะเริ่มล้นตลิ่งเข้าพื้นที่เกษตรและพื้นที่ชุมชนลุ่มต่ำ

จัดทำโดย ศูนย์อุทกวิทยาชลประทานภาคใต้ สำนักบริหารจัดการน้ำและอุทกวิทยา <http://hydro-8.rid.go.th>





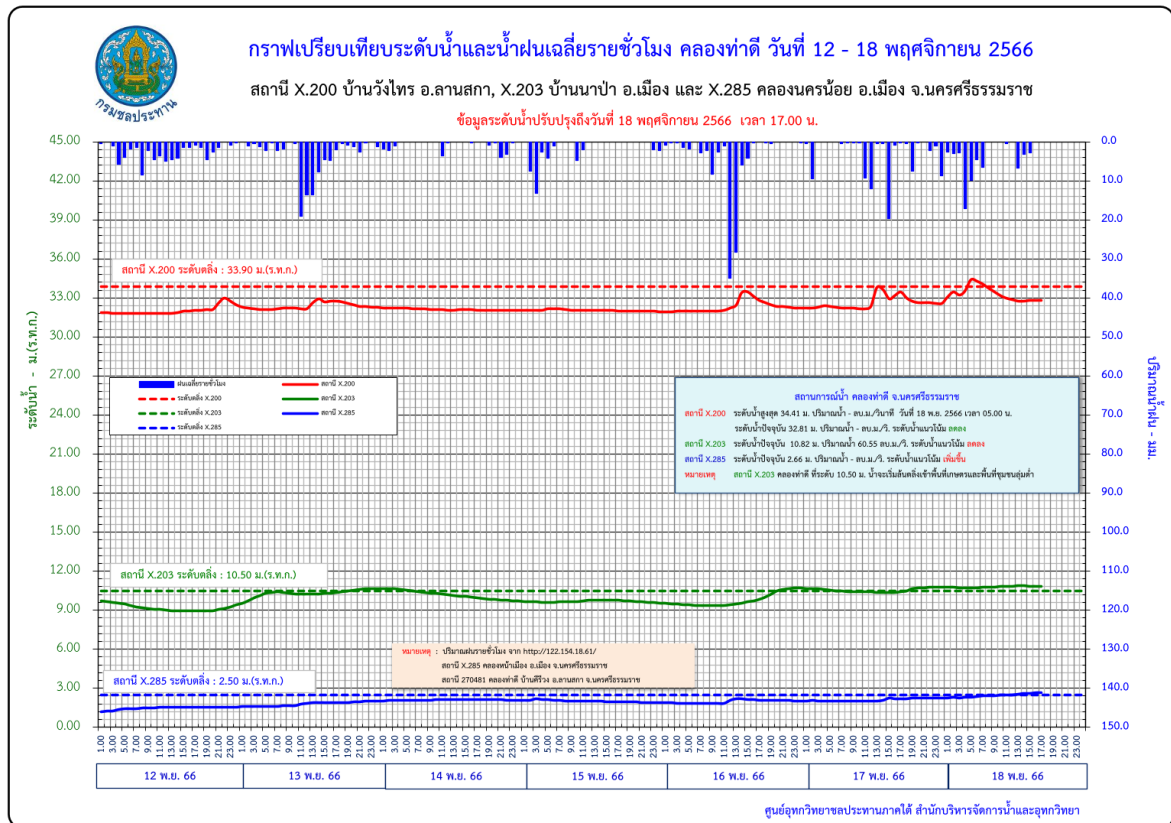
เรียน ผศ.บอ., ผศ.ชป.๑๕, ผอท.บอ. (สำเนา) ผจบ.ชป.๑๕ และโครงการที่เกี่ยวข้อง
รายงานสถานการณ์น้ำ คลองท่าดี จังหวัดนครศรีธรรมราช

วันที่ 18 พฤศจิกายน 2566 เวลา 17.00 น.

สถานี	ระดับตลิ่ง		ระดับน้ำ	ปริมาณน้ำ	ต่ำกว่าตลิ่ง	สูงกว่าตลิ่ง	แนวโน้ม
	ม.(รทก.)	ปริมาณน้ำ (ลบ.ม./วิ)					
X.200	33.90	-	32.81	-	-1.09		ลดลง
X.203	10.50	44.20	10.82	60.55		0.32	ลดลง
X.285	2.50	-	2.66	-		0.16	เพิ่มขึ้น

หมายเหตุ สถานี X.203 คลองท่าดี ที่ระดับ 10.50 ม. น้ำจะเริ่มล้นตลิ่งเข้าพื้นที่เกษตรและพื้นที่ชุมชนลุ่มต่ำ

จัดทำโดย ศูนย์อุทกวิทยาชลประทานภาคใต้ สำนักบริหารจัดการน้ำและอุทกวิทยา <http://hydro-8.rid.go.th>





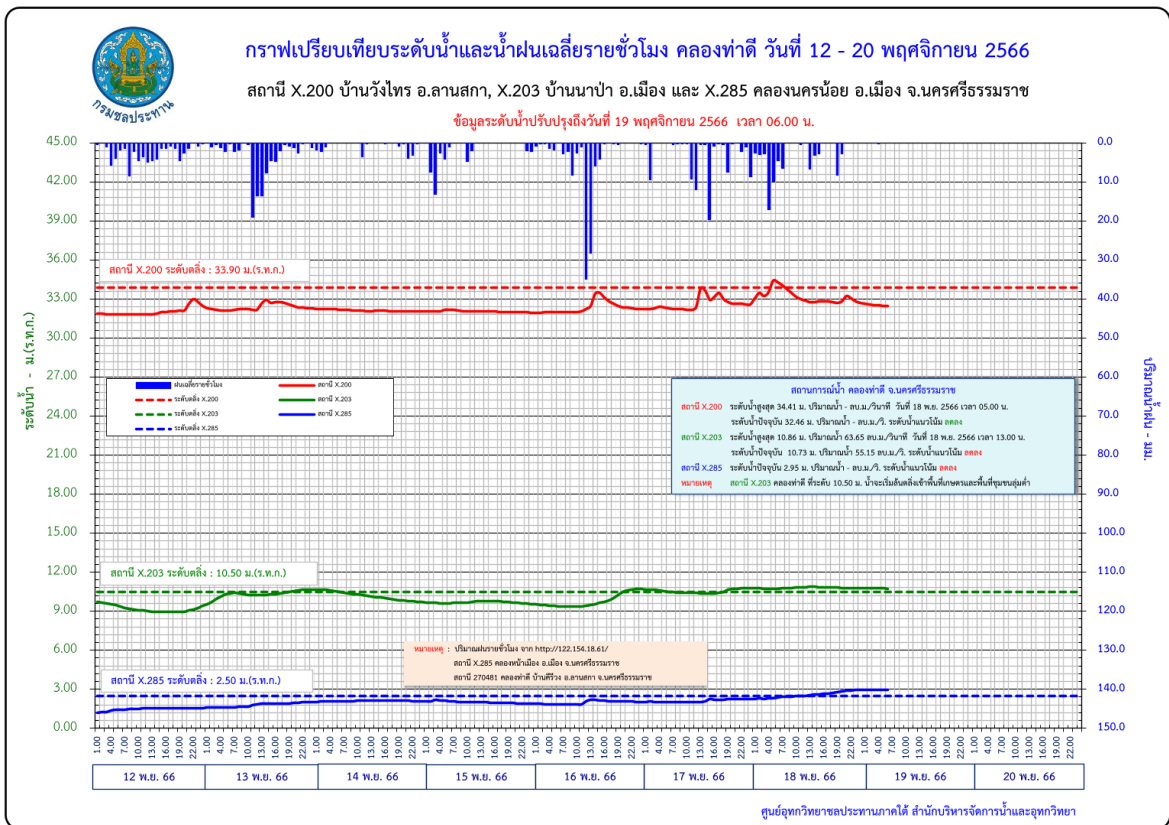
เรียน ผศ.บอ., ผศ.ชป.๑๕, ผอ.ท.บอ. (สำเนา) ผจบ.ชป.๑๕ และโครงการที่เกี่ยวข้อง
 รายงานสถานการณ์น้ำ คลองท่าดี จังหวัดนครศรีธรรมราช

วันที่ 19 พฤศจิกายน 2566 เวลา 06.00 น.

สถานี	ระดับตลิ่ง		ระดับน้ำ	ปริมาณน้ำ	ต่ำกว่าตลิ่ง	สูงกว่าตลิ่ง	แนวโน้ม
	ม.(รทก.)	ปริมาณน้ำ (ลบ.ม./วิ)	ม.(รทก.)	ลบ.ม./วิ.	ม.	ม.	
X.200	33.90	-	32.46	-	-1.44		ลดลง
X.203	10.50	44.20	10.73	55.15		0.23	ลดลง
X.285	2.50	-	2.95	-		0.45	ลดลง

หมายเหตุ สถานี X.203 คลองท่าดี ที่ระดับ 10.50 ม. น้ำจะเริ่มล้นตลิ่งเข้าพื้นที่เกษตรและพื้นที่ชุมชนลุ่มต่ำ

จัดทำโดย ศูนย์อุทกวิทยาชลประทานภาคใต้ สำนักบริหารจัดการน้ำและอุทกวิทยา <http://hydro-8.rid.go.th>





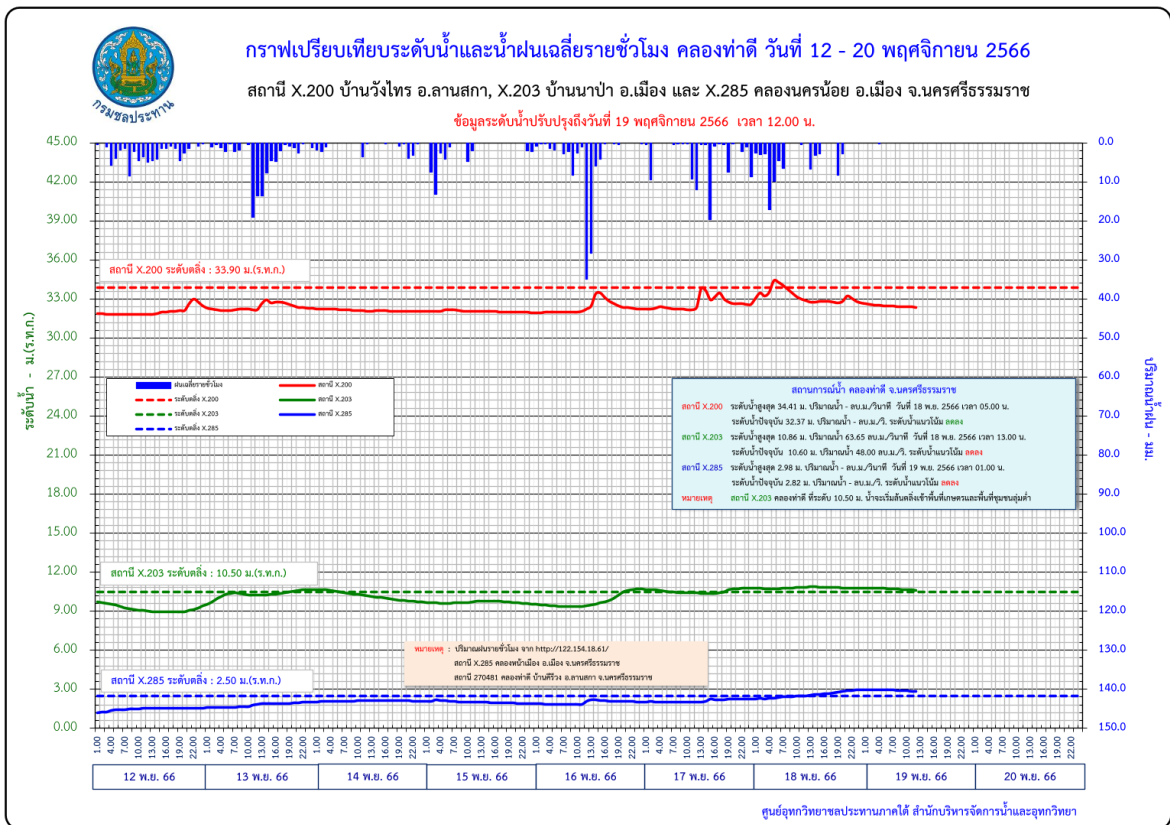
เรียน ผส.บอ., ผส.ชป.๑๕, ผอท.บอ. (สำเนา) ผจบ.ชป.๑๕ และโครงการที่เกี่ยวข้อง
รายงานสถานการณ์น้ำ คลองท่าดี จังหวัดนครศรีธรรมราช

วันที่ 19 พฤศจิกายน 2566 เวลา 12.00 น.

สถานี	ระดับตลิ่ง		ระดับน้ำ	ปริมาณน้ำ	ต่ำกว่าตลิ่ง	สูงกว่าตลิ่ง	แนวโน้ม
	ม.(รทก.)	ปริมาณน้ำ (ลบ.ม./วิ)					
X.200	33.90	-	32.37	-	-1.53		ลดลง
X.203	10.50	44.20	10.60	48.00		0.10	ลดลง
X.285	2.50	-	2.82	-		0.32	ลดลง

หมายเหตุ สถานี X.203 คลองท่าดี ที่ระดับ 10.50 ม. น้ำจะเริ่มล้นตลิ่งเข้าพื้นที่เกษตรและพื้นที่ชุมชนลุ่มต่ำ

จัดทำโดย ศูนย์อุทกวิทยาชลประทานภาคใต้ สำนักบริหารจัดการน้ำและอุทกวิทยา <http://hydro-8.rid.go.th>



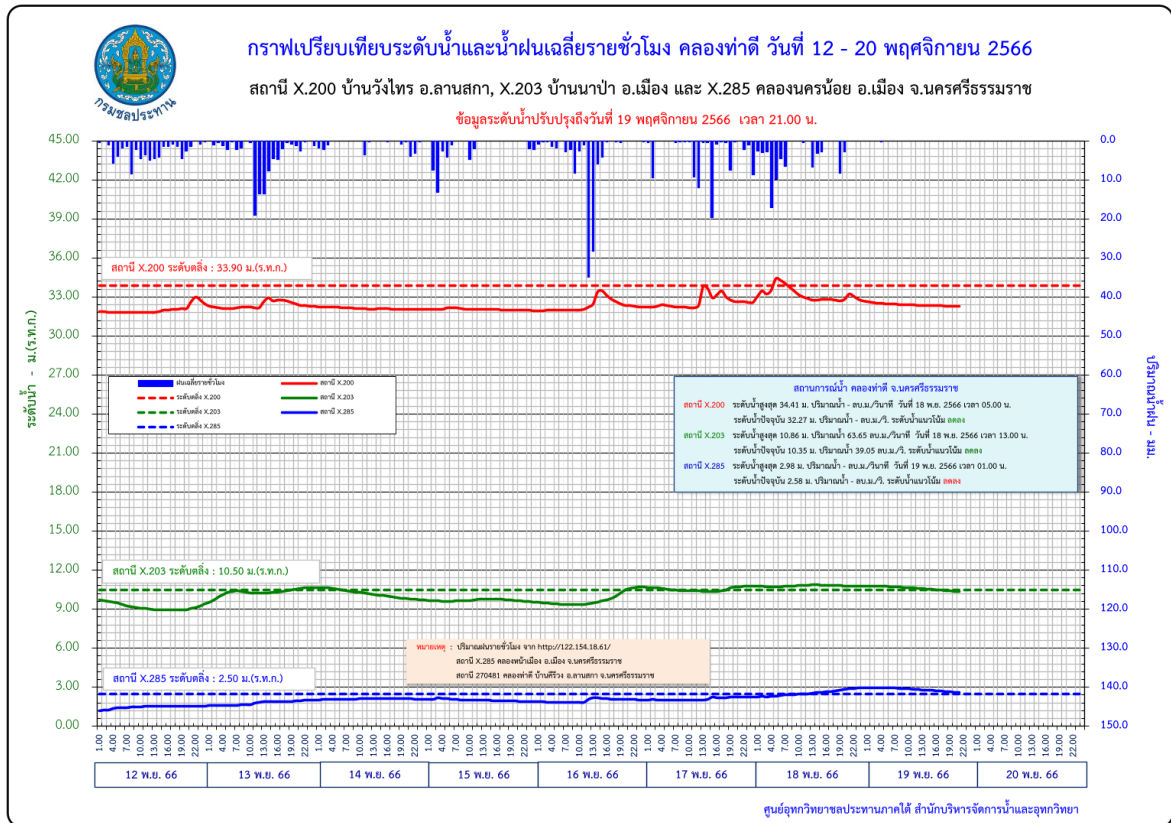


เรียน ผส.บอ., ผส.ชป.๑๕, ผอท.บอ. (สำเนา) ผจบ.ชป.๑๕ และโครงการที่เกี่ยวข้อง
รายงานสถานการณ์น้ำ คลองท่าดี จังหวัดนครศรีธรรมราช

วันที่ 19 พฤศจิกายน 2566 เวลา 21.00 น.

สถานี	ระดับตลิ่ง		ระดับน้ำ	ปริมาณน้ำ	ต่ำกว่าตลิ่ง	สูงกว่าตลิ่ง	แนวโน้ม
	ม.(รทก.)	ปริมาณน้ำ (ลบ.ม./วิ)					
X.200	33.90	-	32.27	-	-1.63		ลดลง
X.203	10.50	44.20	10.35	39.05	-0.15		ลดลง
X.285	2.50	-	2.58	-		0.08	ลดลง

จัดทำโดย ศูนย์อุทกวิทยาชลประทานภาคใต้ สำนักบริหารจัดการน้ำและอุทกวิทยา <http://hydro-8.rid.go.th>



คณะผู้จัดทำ

- | | |
|----------------|-----------------|
| 1. นายประพันธ์ | เกิดแสงสุริยงค์ |
| 2. นายพิเชษฐ์ | นุ้ยละมัย |
| 4. นายธีรวัฒน์ | หนูไหม |

ที่ปรึกษา

ว่าที่ร้อยโท ธนาศักดา ทับโพน

(ผู้อำนวยการศูนย์อุทกวิทยาชลประทานภาคใต้)