



กระทรวงเกษตรและสหกรณ์

รายงานสถานการณ์น้ำท่วมลุ่มน้ำคลองท่าดี จังหวัดนครศรีธรรมราช
วันที่ 28 พฤศจิกายน - 4 ธันวาคม 2564



ศูนย์อุทกวิทยาชลประทานภาคใต้
สำนักบริหารจัดการน้ำและอุทกวิทยา กรมชลประทาน

<http://hydro-8.com>, <http://hydro-8.rid.go.th>

E-mail : hydro8@mail.rid.go.th

รายงาน
สถานการณ์น้ำท่วมลุ่มน้ำคลองท่าดี จังหวัดนครศรีธรรมราช
วันที่ 28 พฤศจิกายน - 4 ธันวาคม 2564

ศูนย์อุทกวิทยาชลประทานภาคใต้
สำนักบริหารจัดการน้ำและอุทกวิทยา กรมชลประทาน

คำนำ

ตั้งแต่อดีตจนถึงปัจจุบันภัยพิบัติทางธรรมชาติ เช่น พายุ น้ำท่วม แผ่นดินถล่ม ความแห้งแล้ง ฯลฯ ได้ก่อให้เกิดความเสียหายทั้งในด้านชีวิตและทรัพย์สินของประชาชนและประเทศชาติทำให้ประชาชนและรัฐบาลต้องใช้งบประมาณจำนวนมากในการบูรณะฟื้นฟูพื้นที่และอาคารสิ่งก่อสร้างที่ได้รับความเสียหายจากภัยธรรมชาติหากสามารถป้องกันและแจ้งเตือนประชาชนล่วงหน้าได้จะบรรเทาความเสียหายดังกล่าวได้ ทั้งยังสามารถนำงบประมาณเพื่อการฟื้นฟูดังกล่าวมาใช้พัฒนาอื่น ๆ ที่มีความจำเป็นอื่น ๆ ทั้งนี้การเกิดภัยธรรมชาติมีแนวโน้มความรุนแรงเพิ่มมากยิ่งขึ้น อันเกิดจากสภาพแวดล้อมทางธรรมชาติที่ถูกตัดแปลงและถูกทำลายลงโดยเฉพาะการเกิดอุทกภัยในพื้นที่ภาคใต้ฝั่งตะวันออก ระหว่าง เดือนตุลาคม – มกราคม ของทุกปี ซึ่งเป็นช่วงของฤดูมรสุมที่จะก่อให้เกิดความเสียหาย เนื่องจากอุทกภัยหรือที่เรียกกันทั่วไปว่า "น้ำท่วม"

ดังที่มีสถานการณ์น้ำท่วมลุ่มน้ำคลองท่าดี ในเขตอำเภอเมือง จังหวัดนครศรีธรรมราช เมื่อช่วงวันที่ 28 พ.ย. ถึง 4 ธ.ค. 2564 สาเหตุเกิดจากหย่อมความกดอากาศต่ำกำลังแรงที่ปกคลุมทะเลจีนใต้ตอนล่างเคลื่อนเข้าสู่แนวร่องมรสุมที่พาดผ่านภาคใต้ตอนล่าง ประกอบกับมรสุมตะวันออกเฉียงเหนือกำลังค่อนข้างแรงพัดปกคลุมอ่าวไทยและภาคใต้ ลักษณะเช่นนี้ทำให้ภาคใต้ตอนล่างมีฝนตกต่อเนื่อง และมีฝนตกหนักถึงหนักมากบางแห่ง พื้นที่ที่คาดว่าจะได้รับผลกระทบจากฝนตกหนัก ได้แก่ บริเวณจังหวัดปัตตานี ยะลา นราธิวาส ภูเก็ต ตรัง และสตูล พื้นที่ที่คาดว่าจะได้รับผลกระทบจากฝนตกหนักมาก ได้แก่ บริเวณจังหวัดชุมพร สุราษฎร์ธานี นครศรีธรรมราช พัทลุง สงขลา ระนอง พังงา และกระบี่ โดยเฉพาะในวันที่ 1 ธ.ค. 2564 ฝนตกหนักในลุ่มน้ำคลองท่าดีโดยเฉพาะที่สถานีอนามัยศรีวัง ต.กำโลน อ.ลานสกา จ.นครศรีธรรมราช ตรวจวัดฝน 24 ชม. วัดได้ 157.2 มม. ที่สถานีชลประทานท่าดี ต.โพธิ์เสด็จ อ.เมือง จ.นครศรีธรรมราช ตรวจวัดฝน 24 ชม. วัดได้ 158.5 มม. และที่สถานีอำเภอเมือง เทศบาลนคร นครศรีธรรมราช อ.เมือง จ.นครศรีธรรมราช ตรวจวัดฝน 24 ชม. วัดได้ 274.4 มม. โดยปริมาณฝนเฉลี่ยในลุ่มน้ำคลองท่าดี เท่ากับ 196.7 มม. (เกณฑ์ฝนที่ทำให้เกิดน้ำท่วม 125 มม.) ทำให้ระดับน้ำในคลองท่าดี ที่สถานี X.55 คลองท่าดี บ้านท่าใหญ่ ต.ท่าดี อ.ลานสกา จ.นครศรีธรรมราช (สถานีฝักระวังด้านเหนือ) มีระดับน้ำสูงสุด 22.78 ม.(ร.ท.ก.) ปริมาณน้ำ 357.60 ลบ.ม./วินาที เมื่อเวลา 10.00 น.ของวันที่ 2 ธ.ค. 64 ระดับน้ำที่สถานี X.203 คลองท่าดี บ้านนาป่า ต.ไชยมนตรี อ.เมือง จ.นครศรีธรรมราช (สถานีเตือนภัยด้านท้ายน้ำ) มีระดับน้ำสูงสุด 10.79 ม. (ร.ท.ก.) ปริมาณน้ำ 51.30 ลบ.ม./วินาที เมื่อเวลา 14.00 น. ของวันที่ 2 ธ.ค. 64 และระดับน้ำที่ สถานีหน้าเมือง คลองนครน้อย เทศบาลนครนครศรีธรรมราช อ.เมือง จ.นครศรีธรรมราช(สถานีเตือนภัยด้านท้ายน้ำเขตเมือง) มีระดับสูงสุด 3.41 ม.(ร.ท.ก.) เมื่อเวลา 03.00 น. ของวันที่ 3 ธ.ค. 64

ปริมาณน้ำดังกล่าวส่งผลให้เกิดน้ำท่วมพื้นที่ลุ่มต่ำและพื้นที่ชุมชนบางส่วน ของตำบลไชยมนตรี ตำบลกำแพงเขา และตำบลมะม่วงสองต้น อำเภอเมือง รวมทั้งพื้นที่ในเขตเทศบาลนครนครศรีธรรมราชบางส่วน

สารบัญ

	หน้า
คำนำ	
ลักษณะทางกายภาพ	1
ข้อมูลทางอุตุนิยมิวิทยา	
สภาพอากาศ	2-5
ปริมาณน้ำฝน	5
การวิเคราะห์รอบปีเกิดซ้ำปริมาณน้ำฝน	6
ข้อมูลทางอุทกวิทยา	
ข้อมูลทางอุทกวิทยา	9
การวิเคราะห์รอบปีการเกิดซ้ำของน้ำท่า	11

สารบัญตาราง

ตารางที่		
1	แสดงปริมาณน้ำฝนรายวันของกลุ่มน้ำคลองท่าดี ช่วงวันที่ 1-3 ธันวาคม 2564	5
2	แสดงสถานการณ์น้ำท่าสูงสุดรายวันวันที่ 28 พฤศจิกายน -4 ธันวาคม 2564	9
3	แสดงปริมาตรน้ำท่ารายวันวันที่ 28 พฤศจิกายน -4 ธันวาคม 2564	9

สารบัญรูป

รูปที่		
5	ปริมาณน้ำฝนสูงสุด 1 วัน สถานีอนามัยคีรีวง อ.ลานสกา จ.นครศรีธรรมราช	6
6	ปริมาณน้ำฝนสูงสุด 2 วัน สถานีอนามัยคีรีวง อ.ลานสกา จ.นครศรีธรรมราช	7
7	ปริมาณน้ำฝนสูงสุด 3 วัน วันสถานีอนามัยคีรีวง อ.ลานสกา จ.นครศรีธรรมราช	8
8	กราฟแสดงข้อมูลระดับน้ำรายชั่วโมง ช่วงวันที่ 28 พฤศจิกายน -4 ธันวาคม 2564	10
9	ระดับน้ำสูงสุดสูงสุดรายปี สถานี X.200 คลองท่าดี บ้านวังไทร อ.ลานสกา จ.นครศรีธรรมราช	12
10	ระดับน้ำสูงสุดสูงสุดรายปี สถานี X.203 คลองท่าดี บ้านนาป่า อ.เมือง จ.นครศรีธรรมราช	13
11	ระดับน้ำสูงสุดสูงสุดรายปี สถานี X.285 คลองนครน้อย อ.เมือง จ.นครศรีธรรมราช	14

สารบัญผนวก

ภาคผนวก		
ภาคผนวก ก	ตารางแสดงข้อมูลระดับน้ำ – ปริมาณน้ำรายชั่วโมงสถานี X.55 สถานี X.203 และ สถานี X.285	15-21
ภาคผนวก ข	กราฟแสดงความสัมพันธ์ของระดับน้ำสูงสุดที่สถานี X.55 คลองท่าดี (เหนือน้ำ)	22
ภาคผนวก ค	ภาพน้ำท่วม ชุมชนชอายนาวัดในเขตเทศบาลนครนครศรีธรรมราช เมื่อวันที่ 3 ธันวาคม 2564	23
ภาคผนวก ง	ประกาศกรมอุตุนิยมิวิทยา	24-25
ภาคผนวก จ	รายงานสถานการณ์น้ำคลองท่าดี วันที่ 2 ธันวาคม 2564 เวลา 09.00 น.	26
	รายงานสถานการณ์น้ำคลองท่าดี วันที่ 2 ธันวาคม 2564 เวลา 12.00 น.	27

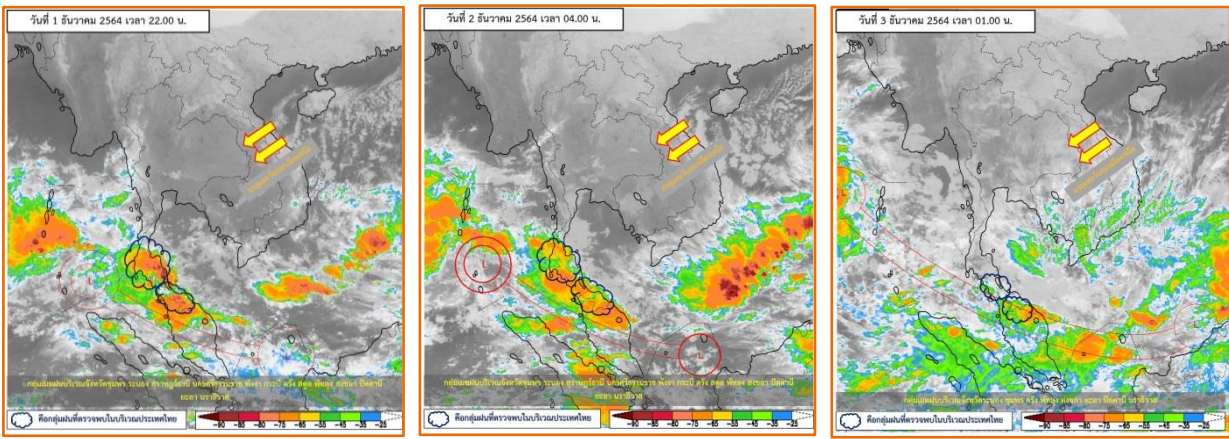
รายงานสถานการณ์น้ำคลองท่าดี วันที่ 2 ธันวาคม 2564 เวลา 24.00 น.	28
รายงานสถานการณ์น้ำคลองท่าดี วันที่ 3 ธันวาคม 2564 เวลา 15.00 น.	29
รายงานสถานการณ์น้ำคลองท่าดี วันที่ 3 ธันวาคม 2564 เวลา 18.00 น.	30
รายงานสถานการณ์น้ำคลองท่าดี วันที่ 3 ธันวาคม 2564 เวลา 21.00 น.	31
รายงานสถานการณ์น้ำคลองท่าดี วันที่ 3 ธันวาคม 2564 เวลา 24.00 น.	32
รายงานสถานการณ์น้ำคลองท่าดี วันที่ 4 ธันวาคม 2564 เวลา 09.00 น.	33

ข้อมูลทางอุตุนิยมวิทยา

1).สภาพอากาศ

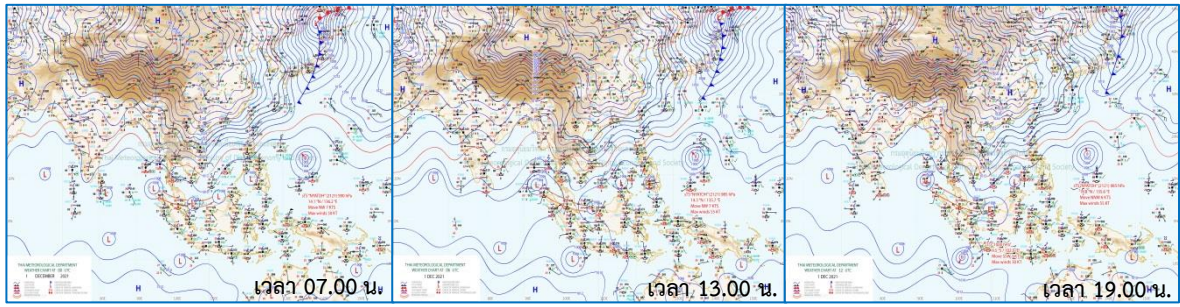
หย่อมความกดอากาศต่ำกำลังแรงที่ปกคลุมทะเลจีนใต้ตอนล่างเคลื่อนเข้าสู่แนวร่องมรสุมที่พาดผ่านภาคใต้ตอนล่าง ประกอบกับมรสุมตะวันออกเฉียงเหนือกำลังค่อนข้างแรงพัดปกคลุมอ่าวไทยและภาคใต้ ลักษณะเช่นนี้ทำให้ภาคใต้ตอนล่างมีฝนตกต่อเนื่อง และมีฝนตกหนักถึงหนักมากบางแห่ง พื้นที่ที่คาดว่าจะได้รับผลกระทบจากฝนตกหนัก ได้แก่ บริเวณจังหวัดปัตตานี ยะลา นราธิวาส ภูเก็ต ตรัง และสตูล พื้นที่ที่คาดว่าจะได้รับผลกระทบจากฝนตกหนักมาก ได้แก่ บริเวณจังหวัดชุมพร สุราษฎร์ธานี นครศรีธรรมราช พัทลุง สงขลา ระนอง พังงา และกระบี่

ดังแสดงในรูปที่ 2

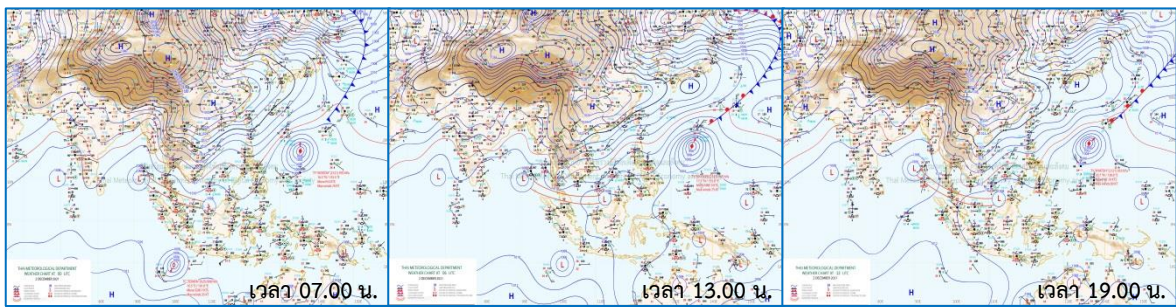


รูปที่ 2 วิเคราะห์ภาพถ่ายดาวเทียมของกรมอุตุนิยมวิทยา (วันที่ 1-3 ธ.ค. 2564 ตามลำดับ)
 แสดงแผนที่อากาศช่วงวันที่ 1-3 ธันวาคม 2564 ดังรูปที่ 3 และ แสดงเรดาร์การตรวจวัดฝน วันที่ 1-3 ธันวาคม 2564 ดังรูปที่ 4 ซึ่ง ในวันที่ 1 ธันวาคม 2564 เรดาร์สามารถตรวจวัดความเข้มของฝนเป็นรายชั่วโมงปริมาณฝนเฉลี่ยทั่วทั้งพื้นที่ ประมาณ 196.7 มม./วัน ในวันที่ 2 ธันวาคม 2564 เรดาร์สามารถตรวจวัดความเข้มของฝนเป็นรายชั่วโมงปริมาณฝนเฉลี่ยทั่วทั้งพื้นที่ ประมาณ 80.0 มม./วัน และวันที่ 3 ธันวาคม 2564 เรดาร์สามารถตรวจวัดความเข้มของฝนเป็นรายชั่วโมงปริมาณฝนเฉลี่ยทั่วทั้งพื้นที่ ประมาณ 6.8 มม./วัน

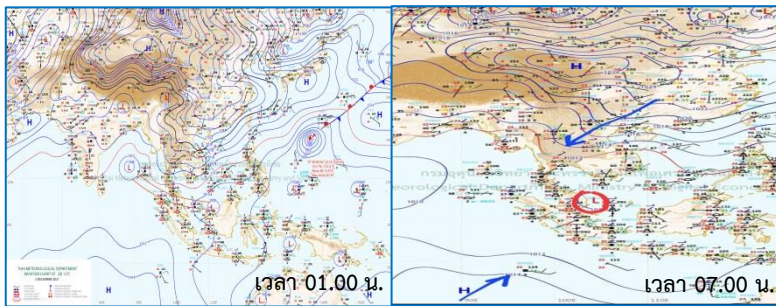
แผนที่อากาศวันที่ 1 ธันวาคม 2564



แผนที่อากาศวันที่ 2 ธันวาคม 2564

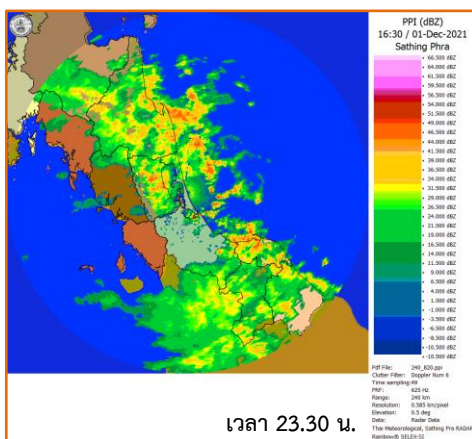


แผนที่อากาศวันที่ 3 ธันวาคม 2564

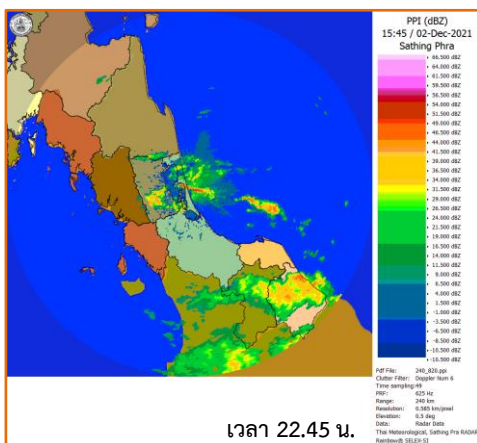


รูปที่ 3 แผนที่อากาศช่วงวันที่ 1-3 ธันวาคม 2564

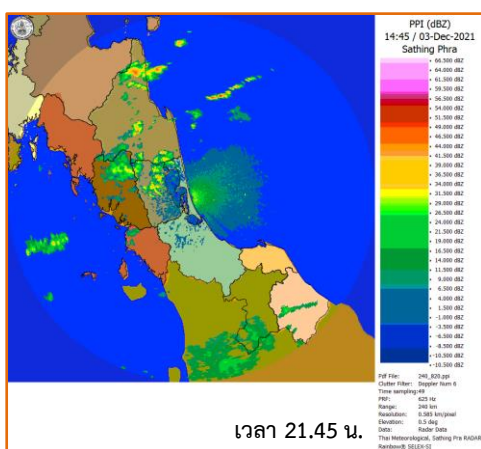
ในวันที่ 1 ธันวาคม 2564 เรดาร์สามารถตรวจวัดความเข้มของฝนเป็นรายชั่วโมง ปริมาณฝนเฉลี่ยทั่วทั้งพื้นที่ ประมาณ 196.7 มม./วัน



ในวันที่ 2 ธันวาคม 2564 เรดาร์สามารถตรวจวัดความเข้มของฝนเป็นรายชั่วโมง ปริมาณฝนเฉลี่ยทั่วทั้งพื้นที่ ประมาณ 80.0 มม./วัน



ในวันที่ 3 ธันวาคม 2564 เรดาร์สามารถตรวจวัดความเข้มของฝนเป็นรายชั่วโมง ปริมาณฝนเฉลี่ยทั่วทั้งพื้นที่ ประมาณ 6.8 มม./วัน



รูปที่ 4 เรดาร์ตรวจวัดฝน วันที่ 1-3 ธันวาคม 2564

2).ปริมาณฝน

ในเขตลุ่มน้ำคลองท่าดีมีสถานีวัดปริมาณน้ำฝนอยู่ทั้งหมด 3 สถานี คือ สถานีอนามัยคีรีวง สถานีชลประทานท่าดี สถานีอำเภอเมือง ปริมาณฝนรายวันแสดงใน ตารางที่ 1

ตารางที่ 1 : แสดงปริมาณน้ำฝนรายวันของกลุ่มน้ำคลองท่าดี ช่วงวันที่ 1-3 ธันวาคม 2564

ลำดับที่	สถานี	วันที่ 1-3 ธันวาคม 2564		
		1	2	3
1	สถานีอนามัยคีรีวง	157.2	90.5	18.2
2	สถานีชลประทานท่าดี	158.5	102.5	1.5
3	สถานีอำเภอเมือง	274.4	47.2	0.8
	รวม	590.1	240.2	20.5
	เฉลี่ย	196.7	80.0	6.8

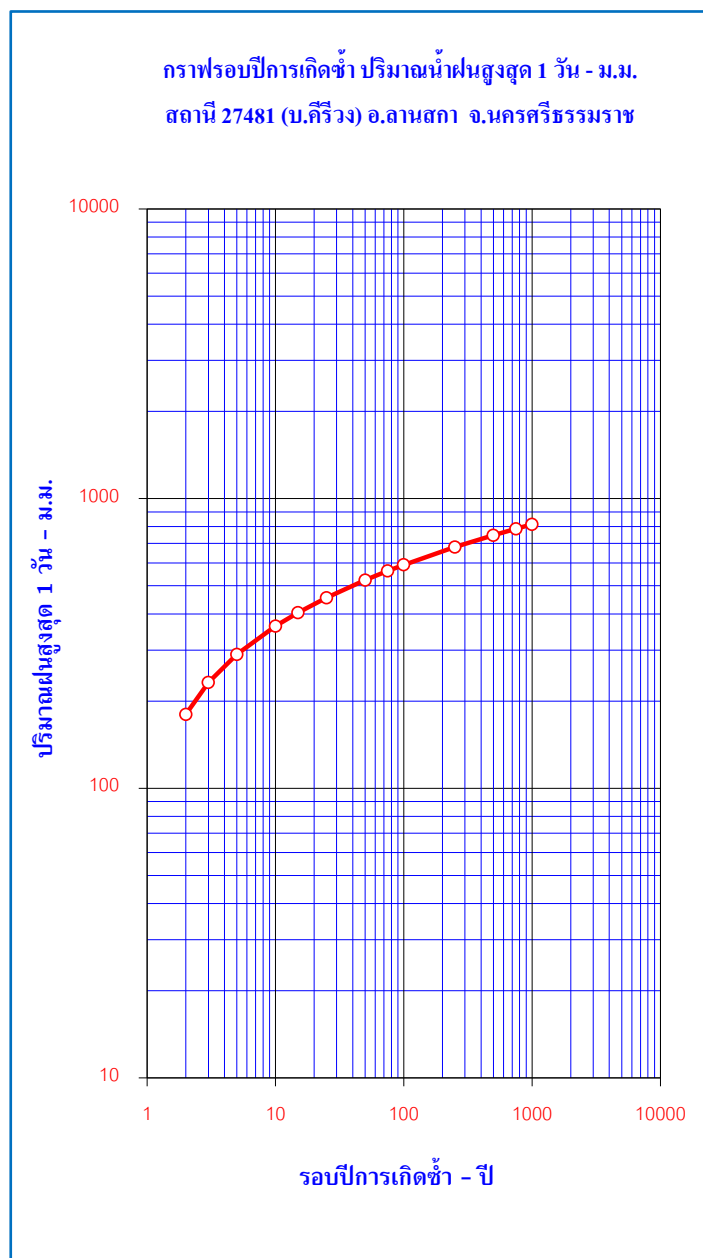
หมายเหตุ : สถานี ลำดับที่ 1 เป็นสถานีของศูนย์อุทกวิทยาชลประทานภาคใต้
 : สถานี ลำดับที่ 2 เป็นสถานีของโครงการส่งน้ำและบำรุงรักษานครศรีธรรมราช
 : สถานี ลำดับที่ 3 เป็นสถานีของกรมอุตุฯนิคมวิทยา

การวิเคราะห์รอบปีเกิดซ้ำ ปริมาณน้ำฝนสูงสุดรายวันของสถานีน้ำฝนในลุ่มน้ำคลองท่าดี จำนวน 1 สถานี ดังนี้

1. สถานีอนามัยคีรีวง อ.ลานสกา จ.นครศรีธรรมราช มีปริมาณฝนสูงสุด 1 วัน วัดได้ 157.2 มม. รอบปีการเกิดซ้ำ 1 ปี ปริมาณฝนสูงสุด 2 วัน วัดได้ 247.7 มม. รอบปีการเกิดซ้ำ 1 ปี และ ปริมาณฝนสูงสุด 3 วัน วัดได้ 265.9 มม. รอบปีการเกิดซ้ำ 1 ปี ดังแสดงในรูปที่ 6-8

สถานีอนามัยคีรีวง อ.ลานสกา จ.นครศรีธรรมราช มีปริมาณฝนสูงสุด 1 วัน วัดได้ 257.2 มม. รอบปีการเกิดซ้ำ 1 ปี

สถานี 27481 (บ้านคีรีวง) อ.ลานสกา			
ฝนสูงสุด 1 วัน - ม.ม.			
ปีน้ำ	ม.ม.	ปีน้ำ	ม.ม.
2533	98.0	2553	288.0
2534	143.4	2554	189.3
2535	104.6	2555	96.6
2536	280.6	2556	203.6
2537	167.9	2557	49.5
2538	-	2558	92.2
2539	-	2559	238.2
2540	-	2560	363.7
2541	-	2561	225.5
2542	195.0	2562	74.7
2543	220.1	2563	427.7
2544	86.2	2564	157.2
2545	212.8		
2546	448.1		
2547	117.6		
2548	319.1		
2549	131.5		
2550	149.0		
2551	160.5		
2552	134.7		



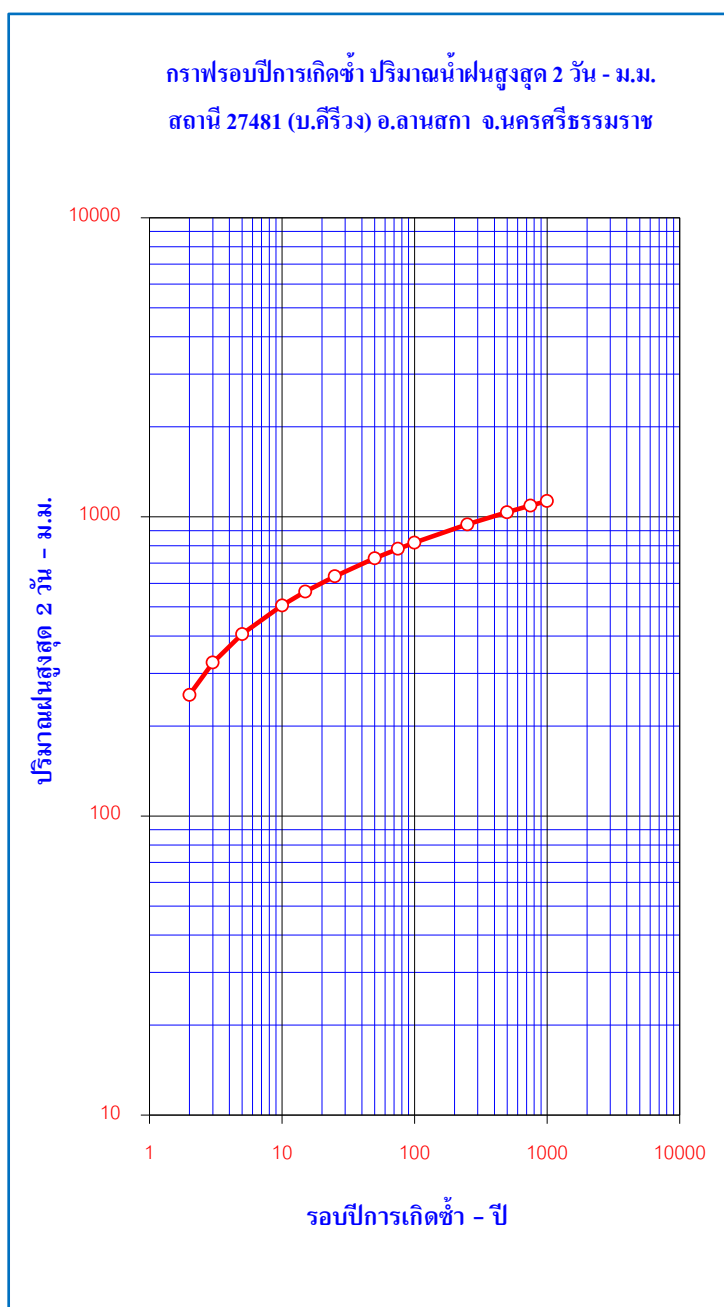
รอบปี	2	3	5	10	15	25	50	75	100	250	500	750	1000
ปริมาณฝน	179.9	232.0	289.9	362.7	403.8	454.7	522.9	562.6	590.7	679.9	747.2	786.6	814.5

หมายเหตุ :- การคำนวณใช้วิธีของ กัมเบล (GUMBEL DISTRIBUTION)

รูปที่ 5 ปริมาณน้ำฝนสูงสุด 1 วัน สถานีอนามัยคีรีวง อ.ลานสกา จ.นครศรีธรรมราช

สถานีอนามัยศิริวง อ.ลานสกา จ.นครศรีธรรมราช มีปริมาณฝนสูงสุด 2 วัน วัดได้ 247.7 มม. รอบปีการเกิดซ้ำ 1 ปี

สถานี 27481(บ.ศิริวง) อ.ลานสกา			
ฝนสูงสุด 2 วัน - มม.			
ปีน้ำ	ม.ม.	ปีน้ำ	ม.ม.
2533	149.7	2553	369.1
2534	262.9	2554	297.8
2535	117.7	2555	130.4
2536	312.0	2556	347.5
2537	314.6	2557	55.1
2538	-	2558	110.0
2539	-	2559	393.8
2540	-	2560	400.0
2541	-	2561	250.9
2542	285.0	2562	103.9
2543	391.5	2563	661.4
2544	117.2	2564	247.7
2545	251.5		
2546	630.6		
2547	165.2		
2548	400.5		
2549	167.3		
2550	196.7		
2551	285.5		
2552	201.3		



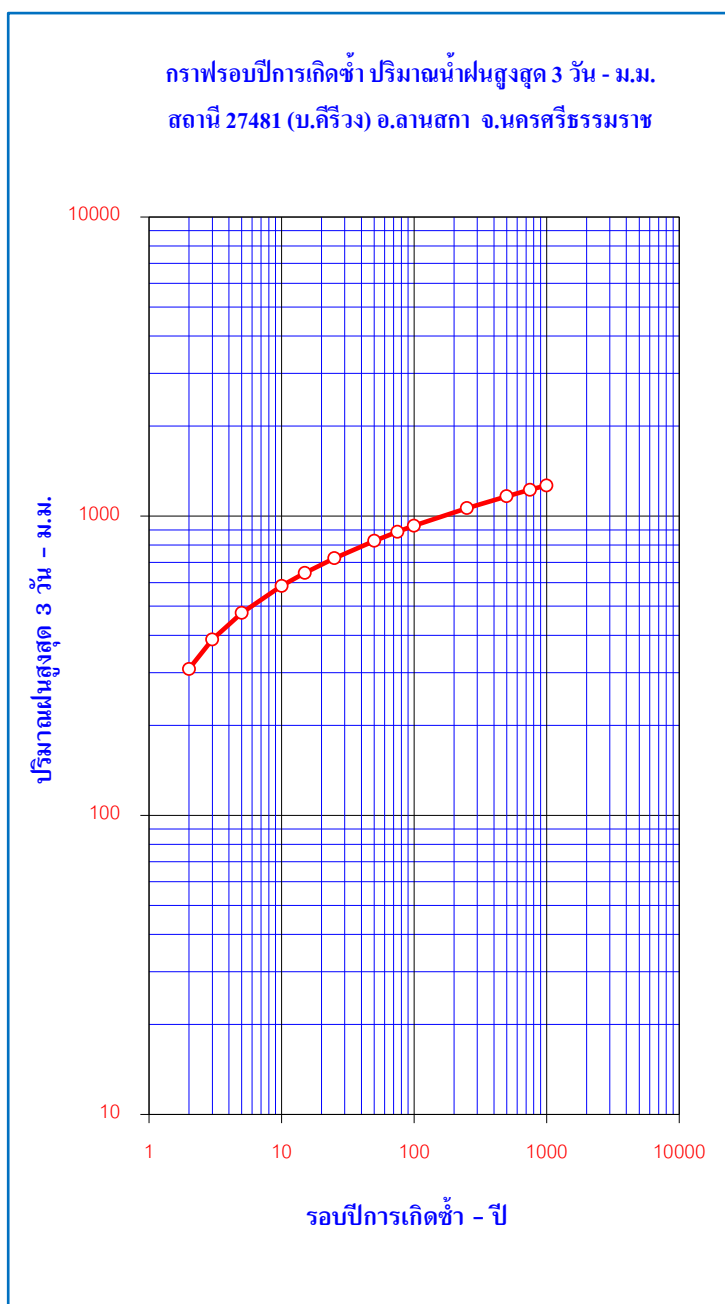
รอบปี	2	3	5	10	15	25	50	75	100	250	500	750	1000
ปริมาณฝน	253.9	325.7	405.6	506.0	562.7	632.9	727.0	781.7	820.4	943.4	1036.3	1090.6	1129.1

หมายเหตุ :- การคำนวณใช้วิธีของ กัมเบล (GUMBEL DISTRIBUTION)

รูปที่ 6 ปริมาณน้ำฝนสูงสุด 2 วัน สถานีอนามัยศิริวง อ.ลานสกา จ.นครศรีธรรมราช

สถานีอนามัยศิริวง อ.ลานสกา จ.นครศรีธรรมราช มีปริมาณฝนสูงสุด 3 วัน วัดได้ 265.9 มม. รอบปีการเกิดซ้ำ 1 ปี

สถานี 27481 (บ.ศิริวง) อ.ลานสกา			
ฝนสูงสุด 3 วัน - มม.			
ปีน้ำ	ม.ม.	ปีน้ำ	ม.ม.
2533	226.1	2553	595.5
2534	297.0	2554	722.2
2535	169.5	2555	155.2
2536	347.5	2556	378.6
2537	330.5	2557	284.4
2538	-	2558	155.5
2539	-	2559	522.8
2540	-	2560	464.0
2541	-	2561	256.0
2542	322.8	2562	127.7
2543	405.3	2563	734.4
2544	160.1	2564	265.9
2545	309.2		
2546	347.5		
2547	208.3		
2548	462.5		
2549	188.6		
2550	224.2		
2551	337.0		
2552	211.2		



รอบปี	2	3	5	10	15	25	50	75	100	250	500	750	1000
ปริมาณฝน	308.4	387.0	474.5	584.5	646.5	723.4	826.5	886.4	928.9	1063.6	1165.3	1224.8	1267.0

หมายเหตุ :- การคำนวณใช้วิธีของ กัมเบล (GUMBEL DISTRIBUTION)

รูปที่ 7 ปริมาณน้ำฝนสูงสุด 3 วัน สถานีอนามัยศิริวง อ.ลานสกา จ.นครศรีธรรมราช

ข้อมูลทางอุทกวิทยา

สถานีในลุ่มน้ำคลองท่าดี มีการสำรวจทางอุทกวิทยาอยู่หลายสถานี ส่วนของข้อมูลอุทกวิทยาที่นำมาวิเคราะห์ในการเตือนภัยในครั้งนี้มีข้อมูลที่ สถานี X.55 คลองท่าดี สถานี X.203 คลองท่าดี และสถานี X.285 คลองนครน้อย ซึ่งข้อมูลระดับน้ำ ปริมาณน้ำท่ารายวัน ในช่วงวันที่ 28 พฤศจิกายน 4 ธันวาคม 2564 ดังแสดงในตารางที่ 2 และตารางที่ 3

สำหรับข้อมูลระดับน้ำ และปริมาณน้ำรายชั่วโมงของทั้ง 3 สถานี ในช่วงวันที่ 28 พฤศจิกายน 4 ธันวาคม 2564 แสดงใน ภาคผนวก ก และรูปที่ 8 ที่สถานี X.55 สามารถวัดระดับน้ำได้สูงสุด 22.78 ม. (ร.ท.ก.) ปริมาณน้ำไหลผ่านเฉพาะในลำน้ำสูงสุด 357.60 ลบ.ม./วินาที ของวันที่ 2 ธ.ค. 2564 ในเวลา 10.00 น. ที่สถานี X.203 สามารถวัดระดับน้ำได้สูงสุด 10.79 ม.(ร.ท.ก.) มีปริมาณน้ำไหลผ่านเฉพาะในลำน้ำสูงสุด 51.30 ลบ.ม./วินาที ของวันที่ 2 ธ.ค. 2564 ในเวลา 14.00 น. และที่สถานี X.285 สามารถวัดระดับน้ำได้สูงสุด 3.41 ม.(ร.ท.ก.)ปริมาณน้ำไหลผ่านเฉพาะในลำน้ำสูงสุด - ลบ.ม./วินาที ของวันที่ 3 ธ.ค. 2564 ในเวลา 03.00 น.

ตารางที่ 2 : แสดงสถานการณ์น้ำท่าสูงสุดรายวัน วันที่ 28 พฤศจิกายน - 4 ธันวาคม 2564

วันที่ สถานี	28	29	30	1	2	3	4
X.55	19.38/15.40	20.68/90.40	19.81/31.50	19.56/20.80	22.78/357.60	20.34/60.00	19.66/24.40
x.203	9.94/18.80	10.74/47.80	10.69/44.45	10.31/27.81	10.79/51.30	10.74/47.80	10.53/36.21
X.285	1.98	2.28	2.45	2.34	3.36	3.41	2.81

หน่วย : ม.(ร.ท.ก.)/ลบ.ม./วินาที

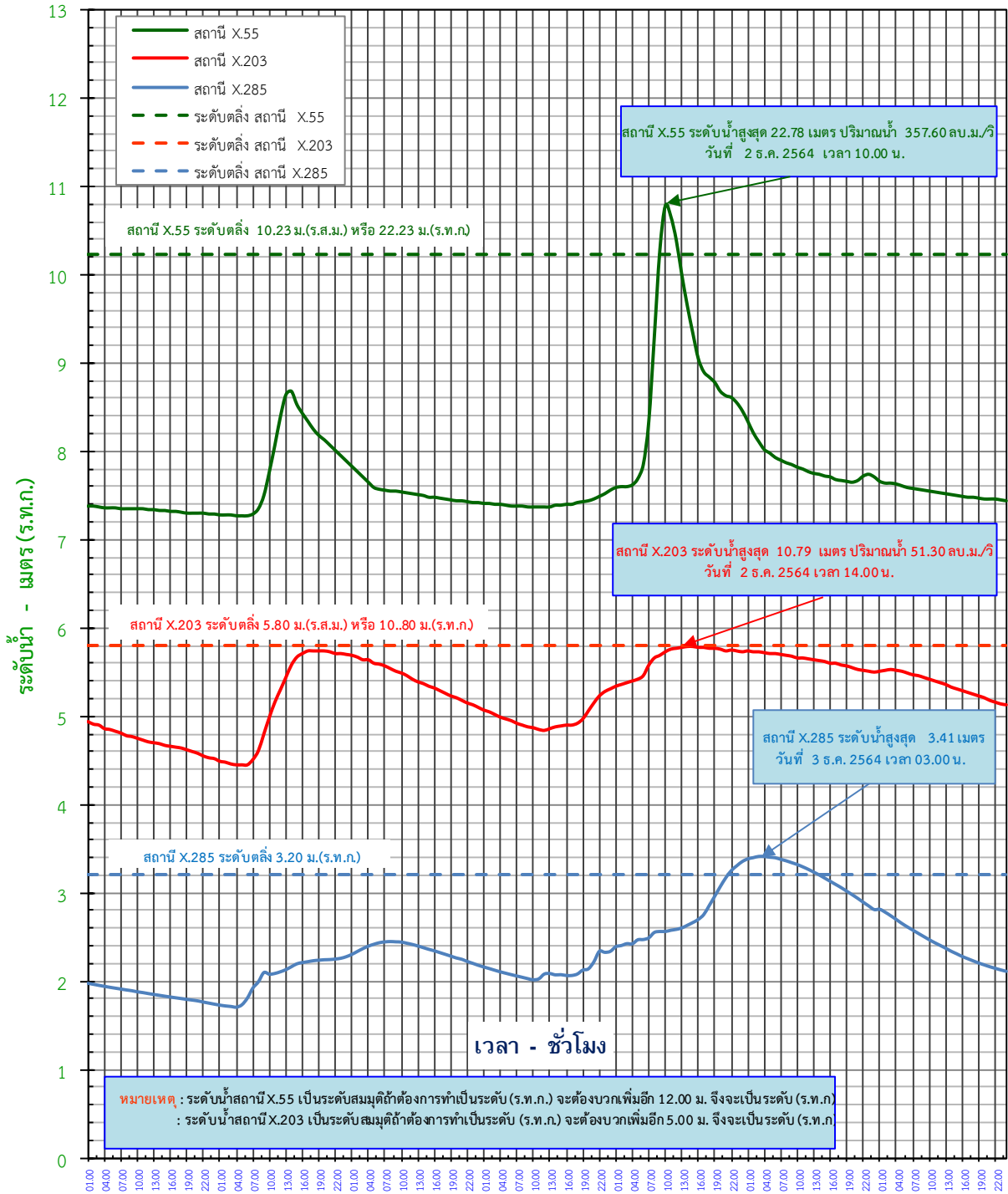
ตารางที่ 3 : แสดงปริมาตรน้ำท่ารายวัน วันที่ 28 พฤศจิกายน - 4 ธันวาคม 2564

วันที่ สถานี	28	29	30	1	2	3	4
X.55	13.900	34.500	20.500	16.300	107.200	32.500	19.900
X.203	15.300	24.000	31.020	19.800	42.800	41.150	29.050

หน่วย : ล้าน ลบ.ม.



ระดับน้ำรายชั่วโมง คลองท่าดีวันที่ 28 พ.ย. - 4 ธ.ค. 2564
สถานี X.55 บ้านท่าใหญ่ อ.ลานสกา สถานี X.203 บ้านนาป่า อ.เมือง
และสถานี X.285 หน้าเมือง คลองนครน้อย อ.เมือง จ.นครศรีธรรมราช



28 พ.ย. 64	29 พ.ย. 64	30 พ.ย. 64	1 ธ.ค. 64	2 ธ.ค. 64	3 ธ.ค. 64	4 ธ.ค. 64
------------	------------	------------	-----------	-----------	-----------	-----------

ศูนย์อุทกวิทยาชลประทานภาคใต้ กรมชลประทาน

รูปที่ 8 กราฟแสดงข้อมูลระดับน้ำรายชั่วโมง ช่วงวันที่ 28 พ.ย. -4 ธ.ค. 2564

**การวิเคราะห์รอบปีเกิดซ้ำ ระดับน้ำสูงสุดรายชั่วโมงของสถานีวัดน้ำท่าในกลุ่มน้ำคลองท่าดี
จำนวน 3 สถานี ดังนี้**

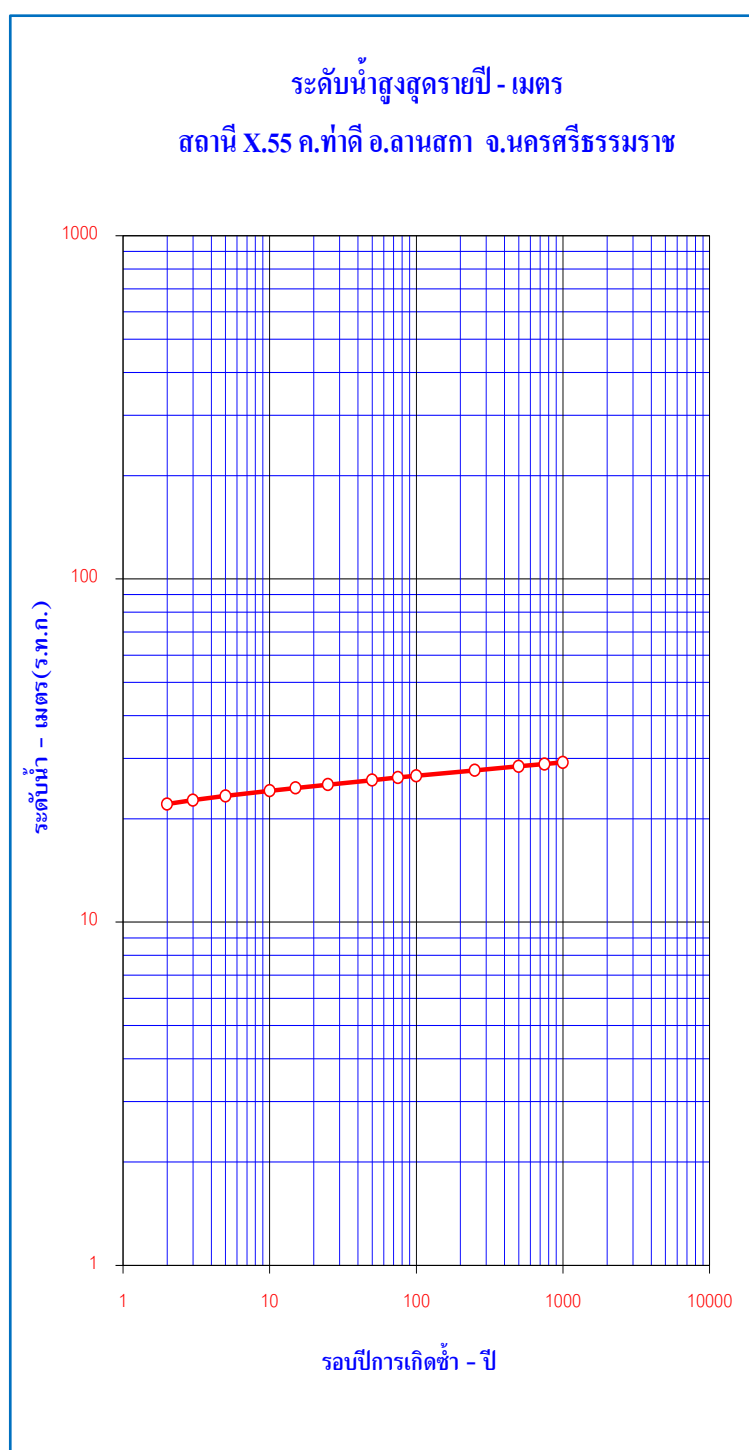
1.สถานี X.55 คลองท่าดี บ้านท่าใหญ่ อ.ลานสกา จ.นครศรีธรรมราช ระดับน้ำสูงสุดวัดได้ 22.78 ม.(ร.ท.ก.)
รอบปีการเกิดซ้ำ 3 ปี ดังแสดงในรูปที่ 9

2.สถานี X.203 คลองท่าดี บ้านนาป่า อ.เมือง จ.นครศรีธรรมราช ระดับน้ำสูงสุดวัดได้ 10.79 ม.(ร.ท.ก.)
รอบปีการเกิดซ้ำ 1 ปี ดังแสดงในรูปที่ 10

3.สถานี X.285 คลองนครน้อย สนามหน้าเมือง อ.เมือง จ.นครศรีธรรมราช ระดับน้ำสูงสุดวัดได้ 10.79 ม.
(ร.ท.ก.) รอบปีการเกิดซ้ำ 2 ปี ดังแสดงในรูปที่ 11

1.สถานี X.55 คลองท่าดี บ้านท่าใหญ่ อ.ลานสกา จ.นครศรีธรรมราช ระดับน้ำสูงสุดวัดได้ 22.78 ม.(ร.ท.ก.) รอบปีการเกิดซ้ำ 3 ปี

สถานี X.55 ระดับน้ำสูงสุดรายปี					
ปีน้ำ	เมตร	ปีน้ำ	เมตร	ปีน้ำ	เมตร
2510	21.54	2532	21.14	2554	22.86
2511	21.22	2533	23.23	2555	20.21
2512	21.38	2534	22.17	2556	22.36
2513	21.33	2535	22.94	2557	22.53
2514	21.63	2536	23.64	2558	19.82
2515	21.78	2537	23.74	2559	23.58
2516	22.93	2538	23.00	2560	23.40
2517	23.26	2539	23.44	2561	23.09
2518	19.66	2540	20.52	2562	20.22
2519	23.34	2541	22.34	2563	24.65
2520	22.38	2542	22.92	2564	22.78
2521	21.26	2543	22.36		
2522	22.64	2544	20.07		
2523	22.79	2545	21.44		
2524	23.21	2546	23.34		
2525	21.74	2547	21.70		
2526	21.85	2548	22.79		
2527	24.14	2549	20.64		
2528	21.14	2550	21.48		
2529	21.34	2551	22.00		
2530	23.86	2552	21.92		
2531	26.08	2553	23.25		

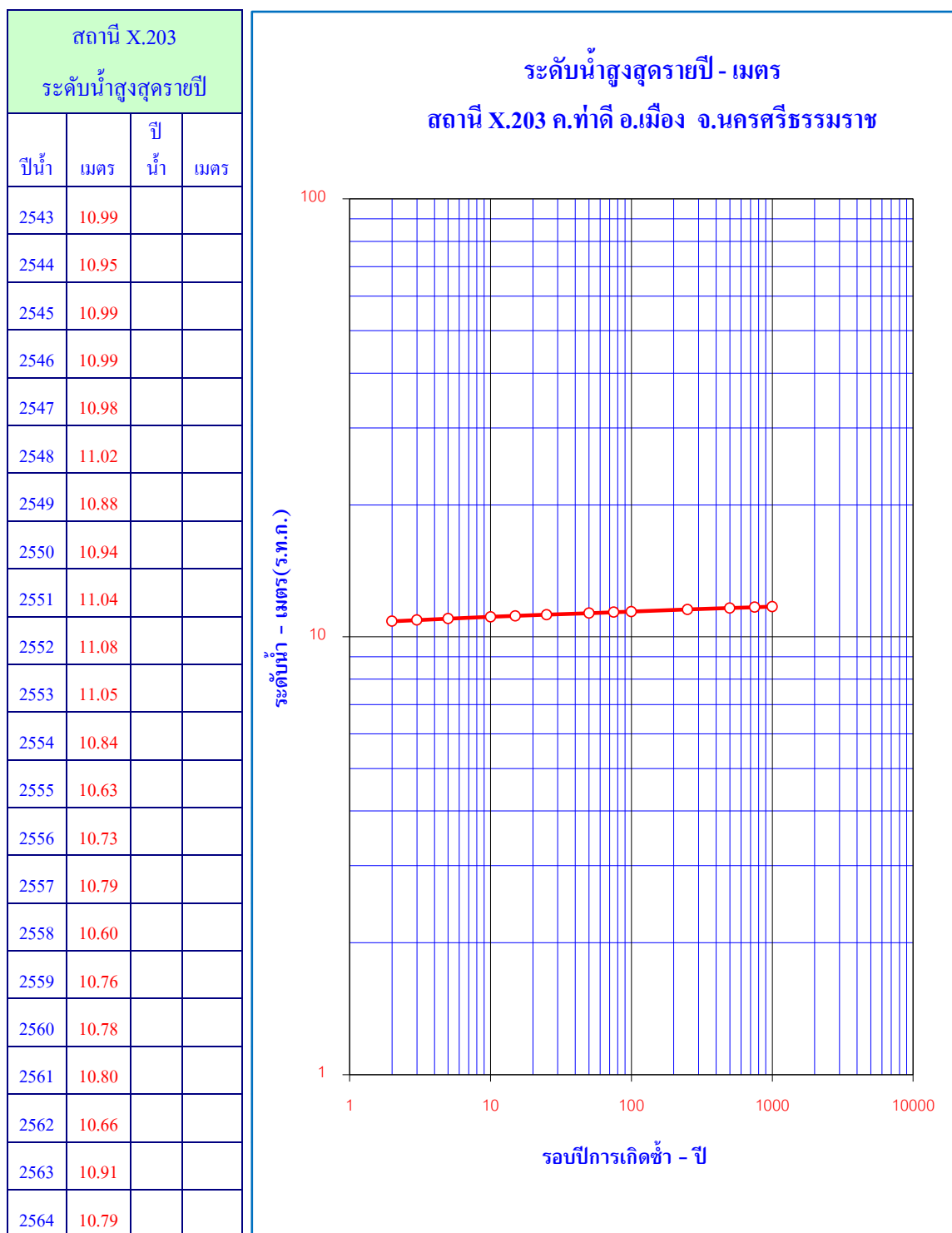


รอบปี	2	3	5	10	15	25	50	75	100	250	500	750	1000
ระดับน้ำ	22.09	22.68	23.32	24.14	24.60	25.17	25.93	26.38	26.69	27.69	28.45	28.89	29.20

หมายเหตุ :- การคำนวณใช้วิธีของ กัมเบล (GUMBEL DISTRIBUTION)

รูปที่ 9 ระดับน้ำสูงสุดสูงสุดรายปี สถานี X.55 คลองท่าดี บ้านท่าใหญ่ อ.ลานสกา จ.นครศรีธรรมราช

2.สถานี X.203 คลองท่าดี บ้านนาป่า อ.เมือง จ.นครศรีธรรมราช ระดับน้ำสูงสุดวัดได้ 10.79 ม.(ร.ท.ก.) รอบปีการเกิดซ้ำ 1 ปี



รอบปี	2	3	5	10	15	25	50	75	100	250	500	750	1000
ระดับน้ำ	10.85	10.92	11.00	11.10	11.16	11.23	11.32	11.38	11.41	11.54	11.63	11.68	11.72

หมายเหตุ :- การคำนวณใช้วิธีของ กัมเบล (GUMBEL DISTRIBUTION)

รูปที่ 10 ระดับน้ำสูงสุดสูงสุดรายปี สถานี X.203 คลองท่าดี บ้านนาป่า อ.เมือง จ.นครศรีธรรมราช

ภาคผนวก

ภาคผนวก ก

ตารางแสดงข้อมูลระดับน้ำ - ปริมาณน้ำรายชั่วโมง

สถานี X.200 X.203 และ สถานีหน้าเมือง (ระหว่างวันที่ 28 พ.ย. - 4 ธ.ค. 2564)

เวลา	28 พ.ย. 64						เวลา
	x.55		x.203		X.285		
	ระดับน้ำ 22.23 ม.	ปริมาณน้ำ 269.50 ลบม./วิ.	ระดับน้ำ 10.80 ม.	ปริมาณน้ำ 52.00 ลบม./วิ.	ระดับน้ำ 3.20 ม.	ปริมาณน้ำ - ลบม./วิ.	
1:00	19.38	15.40	9.94	18.80	1.98	-	1:00
2:00	19.38	15.40	9.91	18.20	1.97	-	2:00
3:00	19.37	15.10	9.90	18.00	1.95	-	3:00
4:00	19.36	14.80	9.86	17.40	1.94	-	4:00
5:00	19.36	14.80	9.85	17.25	1.93	-	5:00
6:00	19.36	14.80	9.83	16.95	1.92	-	6:00
7:00	19.35	14.50	9.81	16.65	1.91	-	7:00
8:00	19.35	14.50	9.78	16.20	1.90	-	8:00
9:00	19.35	14.50	9.77	16.05	1.89	-	9:00
10:00	19.35	14.50	9.75	15.75	1.88	-	10:00
11:00	19.35	14.50	9.73	15.45	1.87	-	11:00
12:00	19.34	14.20	9.71	15.15	1.86	-	12:00
13:00	19.34	14.20	9.70	15.00	1.85	-	13:00
14:00	19.33	13.90	9.69	14.85	1.84	-	14:00
15:00	19.33	13.90	9.67	14.55	1.83	-	15:00
16:00	19.32	13.60	9.66	14.40	1.82	-	16:00
17:00	19.32	13.60	9.65	14.25	1.81	-	17:00
18:00	19.31	13.30	9.64	14.10	1.80	-	18:00
19:00	19.30	13.00	9.62	13.80	1.79	-	19:00
20:00	19.30	13.00	9.60	13.50	1.79	-	20:00
21:00	19.30	13.00	9.58	13.30	1.78	-	21:00
22:00	19.30	13.00	9.55	13.00	1.76	-	22:00
23:00	19.29	12.70	9.53	12.80	1.75	-	23:00
24:00	19.29	12.70	9.52	12.70	1.74	-	24:00

ตารางแสดงข้อมูลระดับน้ำ - ปริมาณน้ำรายชั่วโมง
สถานี X.200 X.203 และ สถานีหน้าเมือง (ระหว่างวันที่ 28 พ.ย. - 4 ธ.ค. 2564)

เวลา	29 พ.ย. 64						เวลา
	x.55		x.203		X.285		
	ระดับน้ำ 22.23 ม.	ปริมาณน้ำ 269.50 ลบม./วิ.	ระดับน้ำ 10.80 ม.	ปริมาณน้ำ 52.00 ลบม./วิ.	ระดับน้ำ 3.20 ม.	ปริมาณน้ำ - ลบม./วิ.	
1:00	19.28	12.40	9.49	12.40	1.73	-	1:00
2:00	19.28	12.40	9.48	12.30	1.72	-	2:00
3:00	19.28	12.40	9.46	12.10	1.71	-	3:00
4:00	19.27	12.10	9.45	12.00	1.71	-	4:00
5:00	19.27	12.10	9.45	12.00	1.73	-	5:00
6:00	19.27	12.10	9.45	12.00	1.81	-	6:00
7:00	19.29	12.70	9.51	12.60	1.92	-	7:00
8:00	19.35	14.50	9.61	13.65	1.99	-	8:00
9:00	19.50	19.00	9.80	16.50	2.10	-	9:00
10:00	19.77	29.50	9.99	19.80	2.08	-	10:00
11:00	20.07	45.20	10.16	23.50	2.09	-	11:00
12:00	20.39	67.20	10.30	27.50	2.11	-	12:00
13:00	20.64	87.20	10.44	32.28	2.13	-	13:00
14:00	20.68	90.40	10.58	38.56	2.16	-	14:00
15:00	20.53	78.40	10.67	43.35	2.20	-	15:00
16:00	20.43	70.40	10.71	45.70	2.21	-	16:00
17:00	20.34	63.20	10.74	47.80	2.22	-	17:00
18:00	20.25	56.50	10.74	47.80	2.23	-	18:00
19:00	20.18	51.80	10.74	47.80	2.24	-	19:00
20:00	20.13	48.80	10.74	47.80	2.24	-	20:00
21:00	20.07	45.20	10.73	47.10	2.24	-	21:00
22:00	20.01	41.60	10.71	45.70	2.25	-	22:00
23:00	19.95	38.50	10.71	45.70	2.26	-	23:00
24:00	19.89	35.50	10.70	45.00	2.28	-	24:00

ตารางแสดงข้อมูลระดับน้ำ - ปริมาณน้ำรายชั่วโมง
สถานี X.200 X.203 และ สถานีหน้าเมือง (ระหว่างวันที่ 28 พ.ย. - 4 ธ.ค. 2564)

เวลา	30 พ.ย. 64						เวลา
	x.55		x.203		X.285		
	ระดับน้ำ 22.23 ม.	ปริมาณน้ำ 269.50 ลบม./วิ.	ระดับน้ำ 10.80 ม.	ปริมาณน้ำ 52.00 ลบม./วิ.	ระดับน้ำ 3.20 ม.	ปริมาณน้ำ - ลบม./วิ.	
1:00	19.83	32.50	10.69	44.45	2.30	-	1:00
2:00	19.77	29.50	10.67	43.35	2.34	-	2:00
3:00	19.71	26.50	10.64	41.70	2.37	-	3:00
4:00	19.65	24.00	10.64	41.70	2.40	-	4:00
5:00	19.59	21.70	10.60	39.50	2.42	-	5:00
6:00	19.57	21.10	10.59	39.03	2.44	-	6:00
7:00	19.56	20.80	10.57	38.09	2.44	-	7:00
8:00	19.55	20.50	10.54	36.68	2.45	-	8:00
9:00	19.55	20.50	10.51	35.27	2.45	-	9:00
10:00	19.54	20.20	10.49	34.38	2.44	-	10:00
11:00	19.53	19.90	10.46	33.12	2.43	-	11:00
12:00	19.52	19.60	10.42	31.44	2.42	-	12:00
13:00	19.51	19.30	10.39	30.29	2.40	-	13:00
14:00	19.50	19.00	10.37	29.67	2.38	-	14:00
15:00	19.48	18.40	10.34	28.74	2.37	-	15:00
16:00	19.48	18.40	10.32	28.12	2.34	-	16:00
17:00	19.47	18.10	10.29	27.20	2.32	-	17:00
18:00	19.46	17.80	10.26	26.30	2.30	-	18:00
19:00	19.45	17.50	10.23	25.40	2.28	-	19:00
20:00	19.44	17.20	10.21	24.80	2.26	-	20:00
21:00	19.44	17.20	10.18	24.00	2.25	-	21:00
22:00	19.43	16.90	10.15	23.25	2.22	-	22:00
23:00	19.42	16.60	10.13	22.75	2.20	-	23:00
24:00	19.42	16.60	10.10	22.00	2.18	-	24:00

ตารางแสดงข้อมูลระดับน้ำ - ปริมาณน้ำรายชั่วโมง
สถานี X.200 X.203 และ สถานีหน้าเมือง (ระหว่างวันที่ 28 พ.ย. - 4 ธ.ค. 2564)

เวลา	1 ธ.ค. 64						เวลา
	x.55		x.203		X.285		
	ระดับน้ำ 22.23 ม.	ปริมาณน้ำ 269.50 ลบม./วิ.	ระดับน้ำ 10.80 ม.	ปริมาณน้ำ 52.00 ลบม./วิ.	ระดับน้ำ 3.20 ม.	ปริมาณน้ำ - ลบม./วิ.	
1:00	19.41	16.30	10.07	21.40	2.16	-	1:00
2:00	19.41	16.30	10.05	21.00	2.14	-	2:00
3:00	19.40	16.00	10.02	20.40	2.12	-	3:00
4:00	19.40	16.00	9.99	19.80	2.11	-	4:00
5:00	19.39	15.70	9.97	19.40	2.09	-	5:00
6:00	19.38	15.40	9.95	19.00	2.07	-	6:00
7:00	19.38	15.40	9.92	18.40	2.06	-	7:00
8:00	19.38	15.40	9.90	18.00	2.04	-	8:00
9:00	19.37	15.10	9.88	17.70	2.03	-	9:00
10:00	19.37	15.10	9.87	17.55	2.02	-	10:00
11:00	19.37	15.10	9.85	17.25	2.03	-	11:00
12:00	19.37	15.10	9.84	17.10	2.08	-	12:00
13:00	19.37	15.10	9.86	17.40	2.09	-	13:00
14:00	19.39	15.70	9.88	17.70	2.07	-	14:00
15:00	19.39	15.70	9.89	17.85	2.07	-	15:00
16:00	19.40	16.00	9.90	18.00	2.07	-	16:00
17:00	19.40	16.00	9.90	18.00	2.07	-	17:00
18:00	19.42	16.60	9.92	18.40	2.08	-	18:00
19:00	19.43	16.90	9.97	19.40	2.13	-	19:00
20:00	19.44	17.20	10.06	21.20	2.14	-	20:00
21:00	19.46	17.80	10.15	23.25	2.22	-	21:00
22:00	19.49	18.70	10.23	25.40	2.34	-	22:00
23:00	19.52	19.60	10.28	26.90	2.33	-	23:00
24:00	19.56	20.80	10.31	27.81	2.34	-	24:00

ตารางแสดงข้อมูลระดับน้ำ - ปริมาณน้ำรายชั่วโมง
สถานี X.200 X.203 และ สถานีหน้าเมือง (ระหว่างวันที่ 28 พ.ย. - 4 ธ.ค. 2564)

เวลา	2 ธ.ค. 64						เวลา
	x.55		x.203		X.285		
	ระดับน้ำ 22.23 ม.	ปริมาณน้ำ 269.50 ลบม./วิ.	ระดับน้ำ 10.80 ม.	ปริมาณน้ำ 52.00 ลบม./วิ.	ระดับน้ำ 3.20 ม.	ปริมาณน้ำ - ลบม./วิ.	
1:00	19.59	21.70	10.34	28.74	2.39	-	1:00
2:00	19.60	22.00	10.36	29.36	2.40	-	2:00
3:00	19.60	22.00	10.38	29.98	2.42	-	3:00
4:00	19.62	22.80	10.40	30.60	2.42	-	4:00
5:00	19.69	25.60	10.42	31.44	2.44	-	5:00
6:00	19.85	33.50	10.46	33.12	2.47	-	6:00
7:00	20.34	63.20	10.58	38.56	2.49	-	7:00
8:00	21.29	149.80	10.66	42.80	2.55	-	8:00
9:00	22.27	275.50	10.69	44.45	2.56	-	9:00
10:00	22.78	357.60	10.73	47.10	2.56	-	10:00
11:00	22.66	337.20	10.76	49.20	2.58	-	11:00
12:00	22.39	293.50	10.77	49.90	2.59	-	12:00
13:00	22.00	237.00	10.78	50.60	2.60	-	13:00
14:00	21.65	193.00	10.79	51.30	2.63	-	14:00
15:00	21.34	155.80	10.79	51.30	2.66	-	15:00
16:00	21.05	124.00	10.78	50.60	2.70	-	16:00
17:00	20.90	109.00	10.78	50.60	2.76	-	17:00
18:00	20.84	103.60	10.77	49.90	2.86	-	18:00
19:00	20.78	98.40	10.77	49.90	2.96	-	19:00
20:00	20.68	90.40	10.76	49.20	3.07	-	20:00
21:00	20.63	86.40	10.74	47.80	3.17	-	21:00
22:00	20.61	84.80	10.75	48.50	3.25	-	22:00
23:00	20.55	80.00	10.74	47.80	3.31	-	23:00
24:00	20.46	72.80	10.73	47.10	3.35	-	24:00

ตารางแสดงข้อมูลระดับน้ำ - ปริมาณน้ำรายชั่วโมง
สถานี X.200 X.203 และ สถานีหน้าเมือง (ระหว่างวันที่ 28 พ.ย. - 4 ธ.ค. 2564)

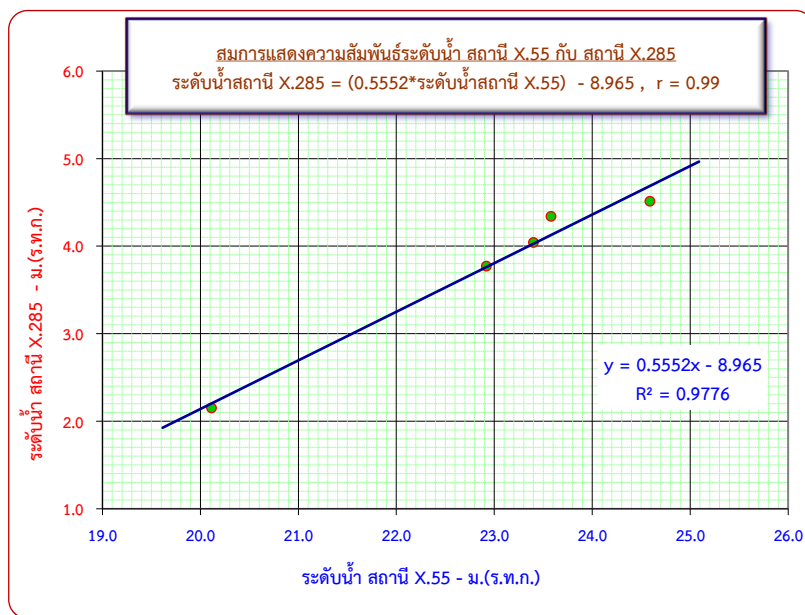
เวลา	3 ธ.ค. 64						เวลา
	x.55		x.203		X.285		
	ระดับน้ำ 22.23 ม.	ปริมาณน้ำ 269.50 ลบม./วิ.	ระดับน้ำ 10.80 ม.	ปริมาณน้ำ 52.00 ลบม./วิ.	ระดับน้ำ 3.20 ม.	ปริมาณน้ำ - ลบม./วิ.	
1:00	20.34	63.20	10.74	47.80	3.38	-	1:00
2:00	20.21	53.70	10.73	47.10	3.40	-	2:00
3:00	20.11	47.60	10.73	47.10	3.41	-	3:00
4:00	20.02	42.20	10.72	46.40	3.41	-	4:00
5:00	19.98	40.00	10.71	45.70	3.40	-	5:00
6:00	19.93	37.50	10.71	45.70	3.40	-	6:00
7:00	19.90	36.00	10.70	45.00	3.38	-	7:00
8:00	19.87	34.50	10.69	44.45	3.36	-	8:00
9:00	19.85	33.50	10.68	43.90	3.34	-	9:00
10:00	19.82	32.00	10.66	42.80	3.32	-	10:00
11:00	19.80	31.00	10.66	42.80	3.30	-	11:00
12:00	19.77	29.50	10.65	42.25	3.27	-	12:00
13:00	19.75	28.50	10.64	41.70	3.24	-	13:00
14:00	19.74	28.00	10.63	41.15	3.20	-	14:00
15:00	19.72	27.00	10.62	40.60	3.17	-	15:00
16:00	19.71	26.50	10.60	39.50	3.13	-	16:00
17:00	19.68	25.20	10.60	39.50	3.10	-	17:00
18:00	19.67	24.80	10.58	38.56	3.06	-	18:00
19:00	19.66	24.40	10.57	38.09	3.02	-	19:00
20:00	19.65	24.00	10.55	37.15	2.98	-	20:00
21:00	19.67	24.80	10.53	36.21	2.94	-	21:00
22:00	19.72	27.00	10.52	35.74	2.89	-	22:00
23:00	19.74	28.00	10.51	35.27	2.89	-	23:00
24:00	19.71	26.50	10.50	34.80	2.81	-	24:00

ตารางแสดงข้อมูลระดับน้ำ - ปริมาณน้ำรายชั่วโมง
สถานี X.200 X.203 และ สถานีหน้าเมือง (ระหว่างวันที่ 28 พ.ย. - 4 ธ.ค. 2564)

เวลา	4 ธ.ค. 64						เวลา
	x.55		x.203		X.285		
	ระดับน้ำ 22.23 ม.	ปริมาณน้ำ 269.50 ลบม./วิ.	ระดับน้ำ 10.80 ม.	ปริมาณน้ำ 52.00 ลบม./วิ.	ระดับน้ำ 3.20 ม.	ปริมาณน้ำ - ลบม./วิ.	
1:00	19.66	24.40	10.51	35.27	2.81	-	1:00
2:00	19.64	23.60	10.52	35.74	2.78	-	2:00
3:00	19.64	23.60	10.53	36.21	2.74	-	3:00
4:00	19.63	23.20	10.52	35.74	2.70	-	4:00
5:00	19.61	22.40	10.51	35.27	2.65	-	5:00
6:00	19.59	21.70	10.49	34.38	2.62	-	6:00
7:00	19.58	21.40	10.47	33.54	2.58	-	7:00
8:00	19.57	21.10	10.46	33.12	2.55	-	8:00
9:00	19.56	20.80	10.44	32.28	2.51	-	9:00
10:00	19.55	20.50	10.42	31.44	2.47	-	10:00
11:00	19.54	20.20	10.40	30.60	2.44	-	11:00
12:00	19.53	19.90	10.38	29.98	2.40	-	12:00
13:00	19.52	19.60	10.36	29.36	2.37	-	13:00
14:00	19.51	19.30	10.33	28.43	2.34	-	14:00
15:00	19.50	19.00	10.31	27.81	2.31	-	15:00
16:00	19.49	18.70	10.29	27.20	2.28	-	16:00
17:00	19.48	18.40	10.27	26.60	2.26	-	17:00
18:00	19.48	18.40	10.25	26.00	2.23	-	18:00
19:00	19.47	18.10	10.23	25.40	2.21	-	19:00
20:00	19.46	17.80	10.21	24.80	2.19	-	20:00
21:00	19.46	17.80	10.18	24.00	2.16	-	21:00
22:00	19.46	17.80	10.16	23.50	2.15	-	22:00
23:00	19.45	17.50	10.14	23.00	2.13	-	23:00
24:00	19.44	17.20	10.13	22.75	2.11	-	24:00

ภาคผนวก ข

กราฟแสดงความสัมพันธ์ของระดับน้ำสูงสุดที่สถานี X.55 คลองท่าดี (เหนือน้ำ)
อ.ลานสกา จ.นครศรีธรรมราช และสถานี X.285 คลองนครน้อย (ท้ายน้ำ) อ.เมือง
จ.นครศรีธรรมราช



ความสัมพันธ์ของระดับน้ำสูงสุด						
สถานี X.55 คลองท่าดี(เหนือน้ำ) อ.ลานสกา จ.นครศรีธรรมราช กับสถานี X.285 คลองนครน้อย(ท้ายน้ำ) อ.เมือง จ.นครศรีธรรมราช						
ระดับน้ำสูงสุด ที่สถานี X.55	วันที่	เวลา - น.	ระดับน้ำสูงสุด ที่สถานี X.285	วันที่	เวลา - น.	ระยะเวลา ยอด - ยอด
23.58	5 ม.ค. 60	09.00	4.34	6 ม.ค. 60	05.00	20
23.40	6 ธ.ค. 60	04.00	4.04	6 ธ.ค. 60	20.00	16
22.92	17 ธ.ค. 61	04.00	3.77	18 ธ.ค. 61	01.00	21
20.11	3 ธ.ค. 62	23.00	2.15	4 ธ.ค. 62	23.00	24
24.59	2 ธ.ค. 63	10.00	4.51	2 ธ.ค. 63	24.00	14

ภาคผนวก ค
ภาพน้ำท่วม ชุมชนซอยนาวัดในเขตเทศบาลนครนครศรีธรรมราช
เมื่อวันที่ 3 ธันวาคม 2564



ภาคผนวก ง



(สำเนา)

ประกาศกรมอุตุนิยมวิทยา
เรื่อง ฝนตกหนักถึงหนักมากบริเวณภาคใต้และคลื่นลมแรงบริเวณอ่าวไทย
(มีผลกระทบจนถึงวันที่ 1 ธันวาคม 2564)
ฉบับที่ 5 (204/2564)

ห่อมความกดอากาศต่ำกำลังแรงที่ปกคลุมทะเลจีนใต้ตอนล่างเคลื่อนเข้าสู่แนวร่องมรสุมที่พาดผ่านภาคใต้ตอนล่าง ประกอบกับมรสุมตะวันออกเฉียงเหนือกำลังค่อนข้างแรงพัดปกคลุมอ่าวไทยและภาคใต้ ลักษณะเช่นนี้ทำให้ภาคใต้ตอนล่างมีฝนตกต่อเนื่อง และมีฝนตกหนักถึงหนักมากบางแห่ง

พื้นที่ที่คาดว่าจะได้รับผลกระทบมีดังนี้

ฝนตกหนัก: บริเวณจังหวัดปัตตานี ยะลา นราธิวาส ภูเก็ต ตรัง และสตูล

ฝนตกหนักมาก: บริเวณจังหวัดชุมพร สุราษฎร์ธานี นครศรีธรรมราช พัทลุง สงขลา ระนอง พังงา และกระบี่

ขอให้ประชาชนในพื้นที่เสี่ยงภัยบริเวณดังกล่าวระวังอันตรายจากฝนตกหนักและฝนที่ตกสะสม ซึ่งอาจทำให้เกิดน้ำท่วมฉับพลันและน้ำป่าไหลหลากได้

สำหรับคลื่นลมบริเวณอ่าวไทยมีกำลังค่อนข้างแรง โดยอ่าวไทยมีคลื่นสูง 2-3 เมตร บริเวณที่มีฝนฟ้าคะนองคลื่นสูงมากกว่า 3 เมตร ขอให้ประชาชนที่อาศัยบริเวณชายฝั่งภาคใต้ฝั่งตะวันออกระวังอันตรายจากคลื่นลมแรงที่พัดเข้าหาฝั่ง ส่วนชาวเรือบริเวณอ่าวไทยควรเดินเรือด้วยความระมัดระวัง และหลีกเลี่ยงการเดินเรือบริเวณที่มีฝนฟ้าคะนอง สำหรับเรือเล็กบริเวณอ่าวไทยควรออกจากฝั่งจนถึงวันที่ 2 ธ.ค. 2564

จึงขอให้ประชาชนติดตามประกาศจากกรมอุตุนิยมวิทยา และสามารถติดตามข้อมูลที่เว็บไซต์กรมอุตุนิยมวิทยา <http://www.tmd.go.th> หรือที่ 0-2399-4012-13 และ 1182 ได้ตลอด 24 ชั่วโมง

ประกาศ ณ วันที่ 29 พฤศจิกายน พ.ศ. 2564 เวลา 11.00 น.

กรมอุตุนิยมวิทยาจะออกประกาศฉบับต่อไปใน วันที่ 29 พฤศจิกายน พ.ศ. 2564 เวลา 17.00 น.

(ลงชื่อ) **ณัฐพล ณัฏฐสมบูรณ์**
(นายณัฐพล ณัฏฐสมบูรณ์)
อธิบดีกรมอุตุนิยมวิทยา

สำเนาถูกต้อง

วัฒนา กันบัว

(นายวัฒนา กันบัว)

ผู้อำนวยการกองพยากรณ์อากาศ

(สำเนา)



ประกาศกรมอุตุนิยมวิทยา
เรื่อง ฝนตกหนักถึงหนักมากบริเวณภาคใต้และคลื่นลมแรงบริเวณอ่าวไทย
(มีผลกระทบจนถึงวันที่ 1 ธันวาคม 2564)
ฉบับที่ 8 (207/2564)

หอย่อมความกดอากาศต่ำกำลังแรงที่ปกคลุมอ่าวไทยตอนล่างเคลื่อนเข้าสู่แนวร่องมรสุมที่พาดผ่านภาคใต้ตอนล่าง ประกอบกับมรสุมตะวันออกเฉียงเหนือกำลังค่อนข้างแรงพัดปกคลุมอ่าวไทยและภาคใต้ ลักษณะเช่นนี้ทำให้ภาคใต้ตอนล่างมีฝนตกต่อเนื่องและมีฝนตกหนักถึงหนักมากบางแห่ง

พื้นที่ที่คาดว่าจะได้รับผลกระทบมีดังนี้

ฝนตกหนัก: บริเวณจังหวัดประจวบคีรีขันธ์ ปัตตานี ยะลา นราธิวาส ภูเก็ต ตรัง และสตูล

ฝนตกหนักมาก: บริเวณจังหวัดชุมพร สุราษฎร์ธานี นครศรีธรรมราช พัทลุง สงขลา ระนอง พังงา และกระบี่

ขอให้ประชาชนในพื้นที่เสี่ยงภัยบริเวณดังกล่าวระวังอันตรายจากฝนตกหนักและฝนที่ตกสะสม ซึ่งอาจทำให้เกิดน้ำท่วมฉับพลันและน้ำป่าไหลหลากได้

สำหรับคลื่นลมบริเวณอ่าวไทยมีกำลังค่อนข้างแรง โดยอ่าวไทยมีคลื่นสูง 2-3 เมตร บริเวณที่มีฝนฟ้าคะนองคลื่นสูงมากกว่า 3 เมตร ขอให้ประชาชนที่อาศัยบริเวณชายฝั่งภาคใต้ฝั่งตะวันออกระวังอันตรายจากคลื่นลมแรงที่พัดเข้าหาฝั่ง ส่วนชาวเรือบริเวณอ่าวไทยควรเดินเรือด้วยความระมัดระวัง และหลีกเลี่ยงการเดินเรือบริเวณที่มีฝนฟ้าคะนอง สำหรับเรือเล็กบริเวณอ่าวไทยควรงดออกจากฝั่งจนถึงวันที่ 2 ธ.ค. 2564

จึงขอให้ประชาชนติดตามประกาศจากกรมอุตุนิยมวิทยา และสามารถติดตามข้อมูลที่เว็บไซต์กรมอุตุนิยมวิทยา <http://www.tmd.go.th> หรือที่ 0-2399-4012-13 และ 1182 ได้ตลอด 24 ชั่วโมง

ประกาศ ณ วันที่ 30 พฤศจิกายน พ.ศ. 2564 เวลา 05.00 น.

กรมอุตุนิยมวิทยาจะออกประกาศฉบับต่อไปใน วันที่ 30 พฤศจิกายน พ.ศ. 2564 เวลา 11.00 น.

(ลงชื่อ) ธีรพล ธีรธรรมบุรณ์
 (นายธีรพล ธีรธรรมบุรณ์)
 อธิบดีกรมอุตุนิยมวิทยา

สำเนาถูกต้อง


 (นายวัฒนา กันบัว)

ผู้อำนวยการกองพยากรณ์อากาศ

นายโกสินธุ์ เสียงวัฒนะ
 ผู้พยากรณ์อากาศ
 กองพยากรณ์อากาศ

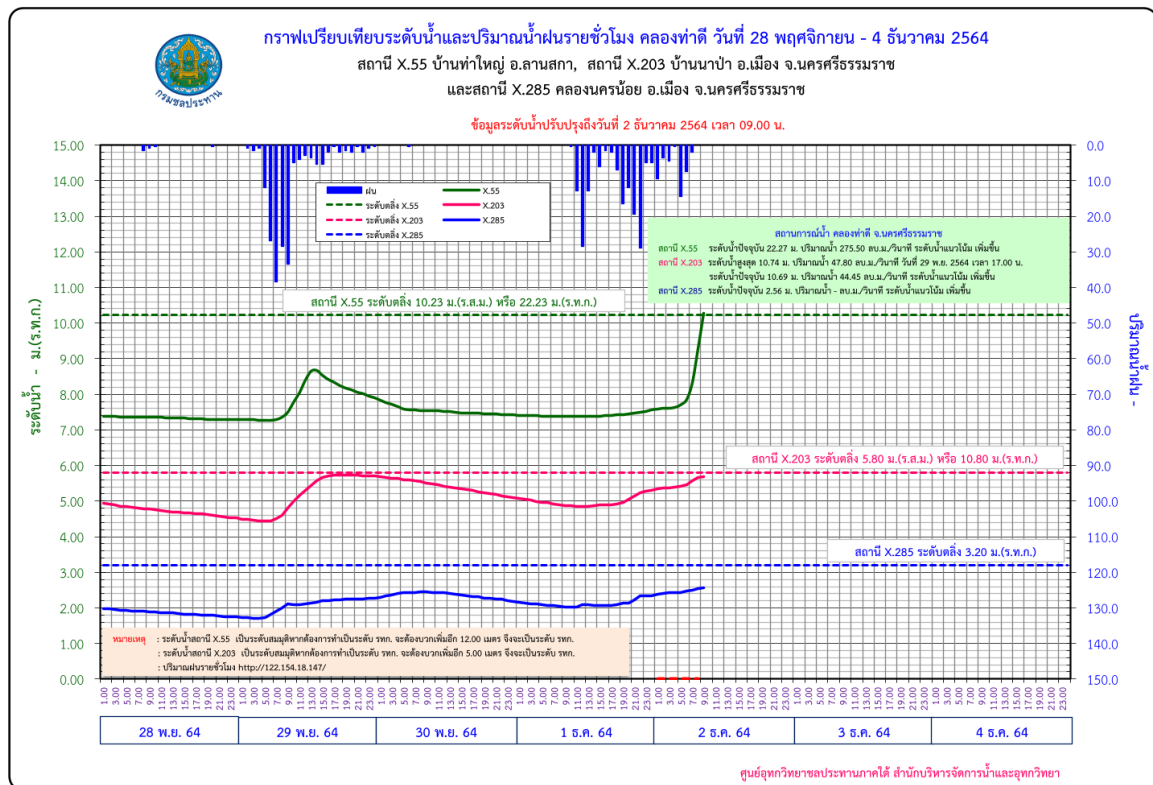
โทรสาร 0-2399-4012-13, <https://www.tmd.go.th>
<https://www.metalarm.tmd.go.th/service>

ภาคผนวก จ

รายงานสถานการณ์น้ำ คลองท่าดี จังหวัดนครศรีธรรมราช วันที่ 2 ธันวาคม 2564 เวลา 09.00 น.

สถานี	ระดับตลิ่ง		ระดับน้ำ		ปริมาณน้ำ ลบ.ม./วิ	สูง/ต่ำกว่าตลิ่ง ม.	แนวโน้ม
	ม.(รทก.)	ปริมาณน้ำ	ม.(รสม.)	ม.(รทก.)			
X.55	22.23	269.50		22.27	275.50	0.04	เพิ่มขึ้น
X.203	10.80	52.00		10.69	44.45	-0.11	เพิ่มขึ้น
X.285	3.20	-		2.56	-	-0.64	เพิ่มขึ้น

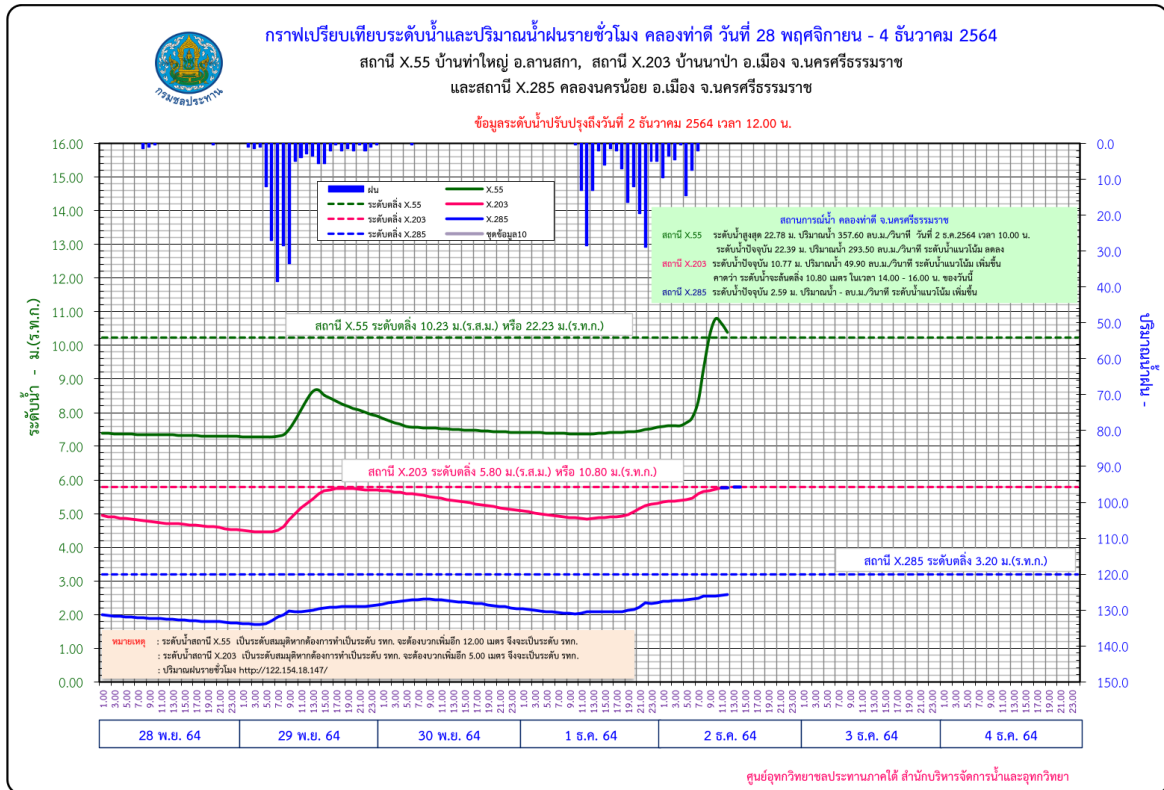
ศูนย์อุทกวิทยาชลประทานภาคใต้ สำนักบริหารจัดการน้ำและอุทกวิทยา <http://hydro-8.rid.go.th>



รายงานสถานการณ์น้ำ คลองท่าดี จังหวัดนครศรีธรรมราช วันที่ 2 ธันวาคม 2564 เวลา 12.00 น.

สถานี	ระดับตลิ่ง		ระดับน้ำ		ปริมาณน้ำ ลบ.ม./วิ	สูง/ต่ำกว่าตลิ่ง ม.	แนวโน้ม
	ม.(รทก.)	ปริมาณน้ำ	ม.(รสม.)	ม.(รทก.)			
X.55	22.23	269.50		22.39	293.50	0.16	ลดลง
X.203	10.80	52.00		10.77	49.90	-0.03	เพิ่มขึ้น
X.285	3.20	-		2.59	-	-0.61	เพิ่มขึ้น

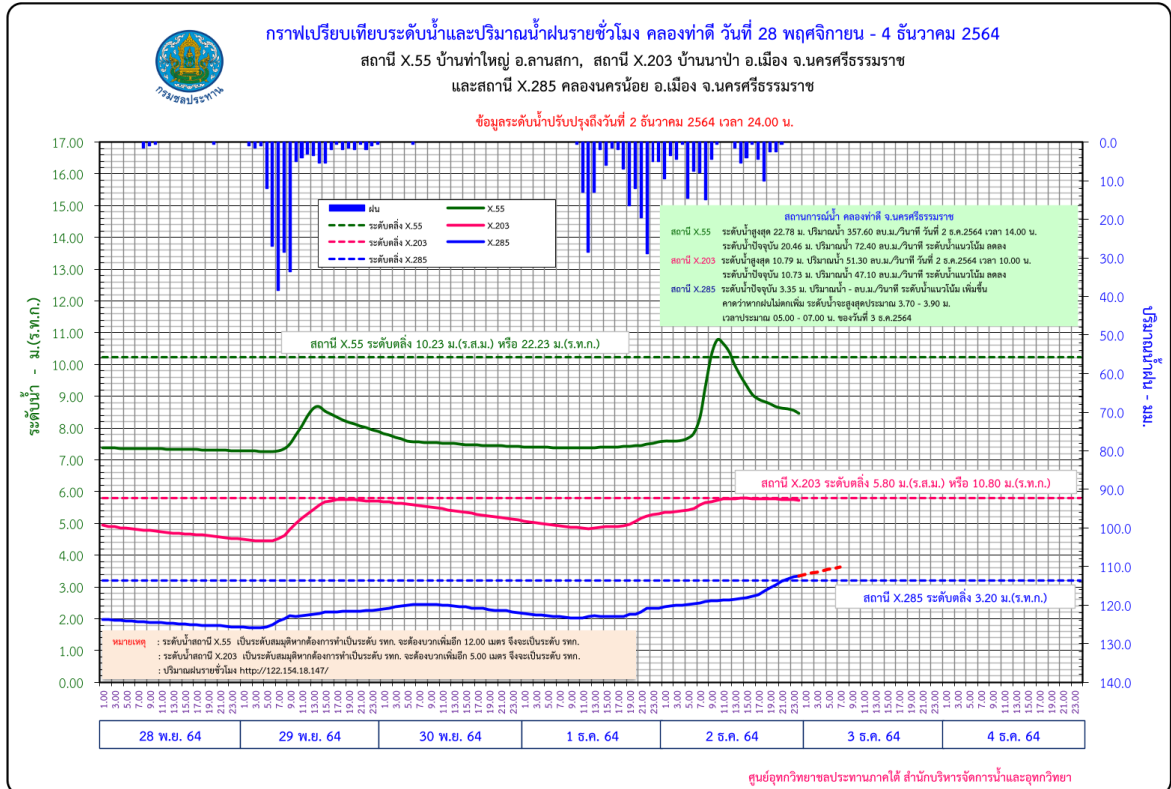
ศูนย์อุทกวิทยาชลประทานภาคใต้ สำนักบริหารจัดการน้ำและอุทกวิทยา <http://hydro-8.rid.go.th>



รายงานสถานการณ์น้ำ คลองท่าดี จังหวัดนครศรีธรรมราช วันที่ 2 ธันวาคม 2564 เวลา 24.00 น.

สถานี	ระดับตลิ่ง		ระดับน้ำ		ปริมาณน้ำ	สูง/ต่ำกว่าตลิ่ง	แนวโน้ม
	ม.(รทก.)	ปริมาณน้ำ	ม.(รสม.)	ม.(รทก.)	ลบ.ม./วิ	ม.	
X.55	22.23	269.50		20.46	72.80	-1.77	ลดลง
X.203	10.80	52.00		10.73	47.10	-0.07	ลดลง
X.285	3.20	-		3.35	-	0.15	เพิ่มขึ้น

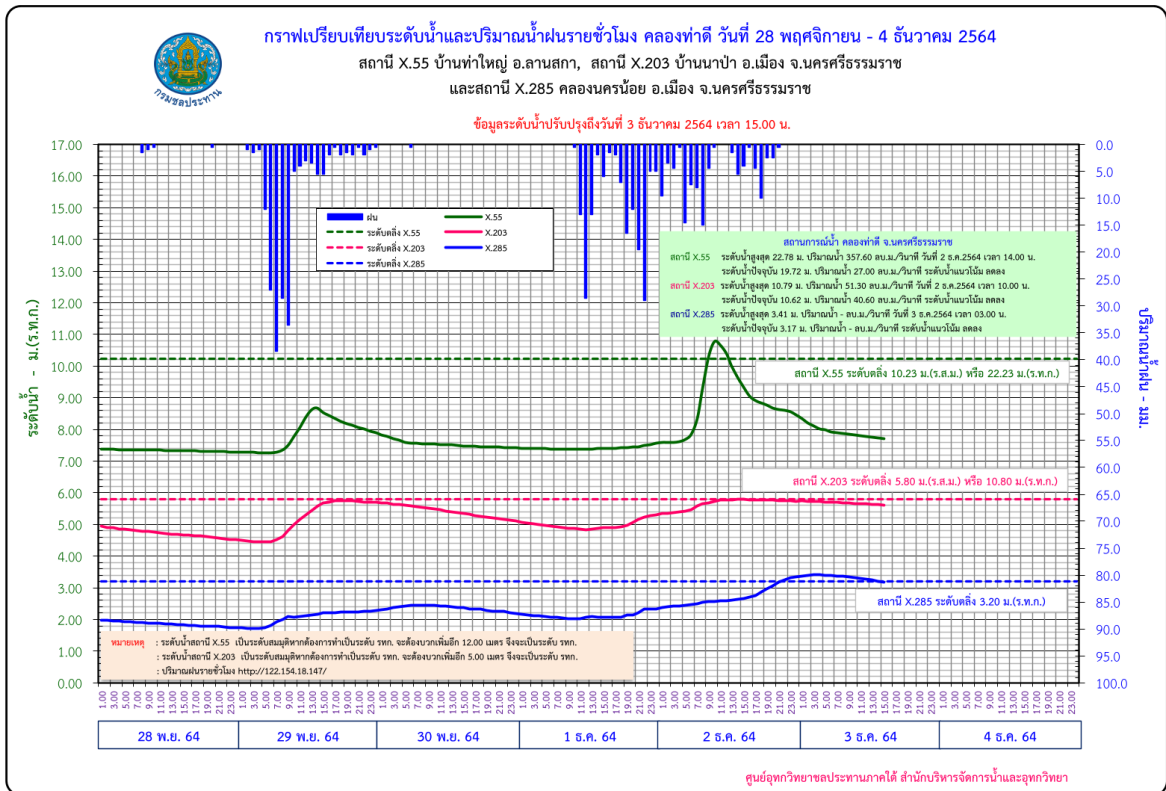
ศูนย์อุทกวิทยาชลประทานภาคใต้ สำนักบริหารจัดการน้ำและอุทกวิทยา <http://hydro-8.rid.go.th>



รายงานสถานการณ์น้ำ คลองท่าดี จังหวัดนครศรีธรรมราช วันที่ 3 ธันวาคม 2564 เวลา 15.00 น.

สถานี	ระดับตลิ่ง		ระดับน้ำ		ปริมาณน้ำ ลบ.ม./วิ	สูง/ต่ำกว่าตลิ่ง ม.	แนวโน้ม
	ม.(รทท.)	ปริมาณน้ำ	ม.(รสม.)	ม.(รทท.)			
X.55	22.23	269.50		19.72	27.00	-2.51	ลดลง
X.203	10.80	52.00		10.62	40.60	-0.18	ลดลง
X.285	3.20	-		3.17	-	-0.03	ลดลง

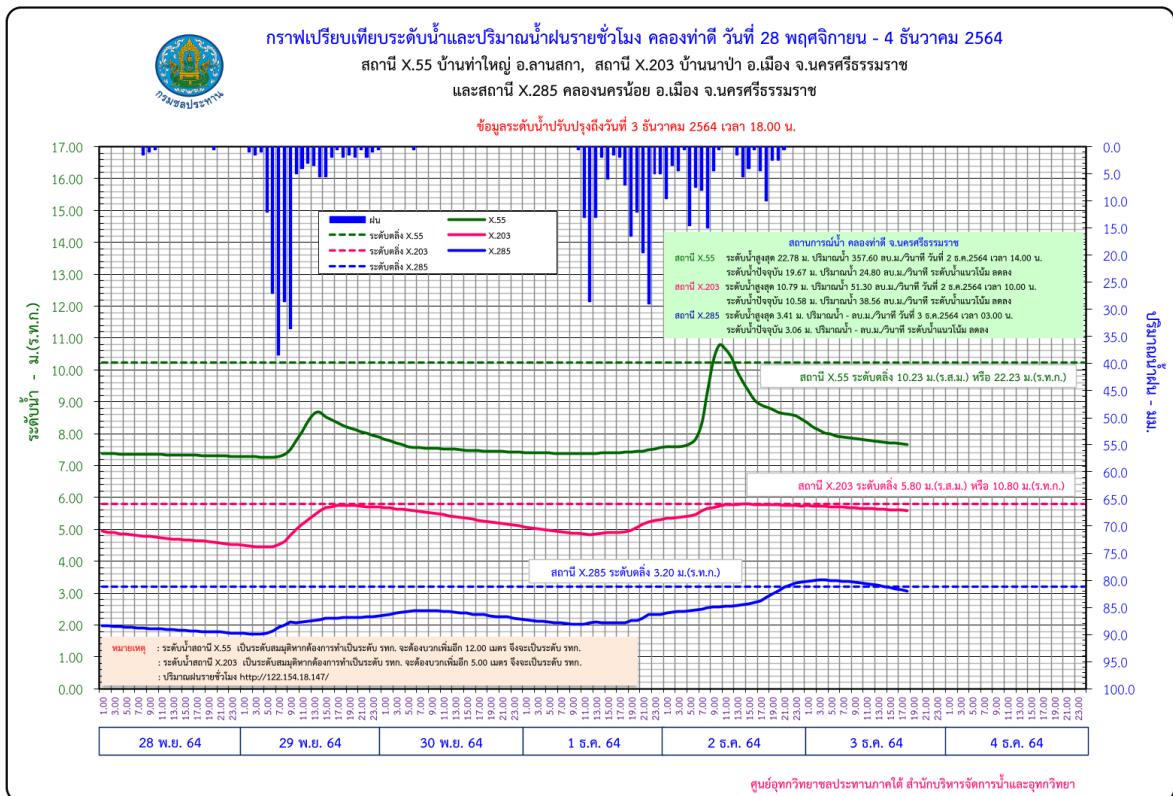
ศูนย์อุทกวิทยาลพระทานภาคใต้ สำนักบริหารจัดการน้ำและอุทกวิทยา <http://hydro-8.rid.go.th>



รายงานสถานการณ์น้ำ คลองท่าดี จังหวัดนครศรีธรรมราช วันที่ 3 ธันวาคม 2564 เวลา 18.00 น.

สถานี	ระดับตลิ่ง		ระดับน้ำ		ปริมาณน้ำ ลบ.ม./วิ	สูง/ต่ำกว่าตลิ่ง ม.	แนวโน้ม
	ม.(รทท.)	ปริมาณน้ำ	ม.(รสม.)	ม.(รทท.)			
X.55	22.23	269.50		19.67	24.80	-2.56	ลดลง
X.203	10.80	52.00		10.58	38.56	-0.22	ลดลง
X.285	3.20	-		3.06	-	-0.14	ลดลง

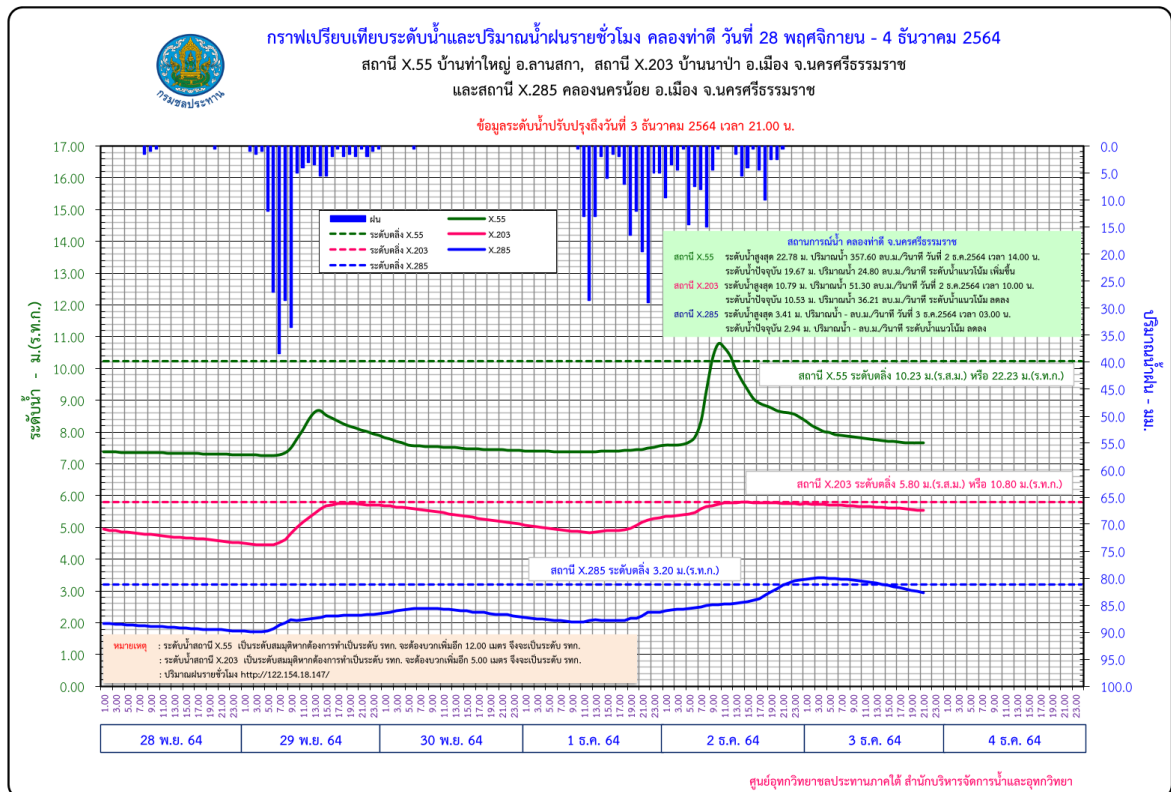
ศูนย์อุทกวิทยาลพระทานภาคใต้ สำนักบริหารจัดการน้ำและอุทกวิทยา <http://hydro-8.rid.go.th>



รายงานสถานการณ์น้ำ คลองท่าดี จังหวัดนครศรีธรรมราช วันที่ 3 ธันวาคม 2564 เวลา 21.00 น.

สถานี	ระดับตลิ่ง		ระดับน้ำ		ปริมาณน้ำ ลบ.ม./วิ	สูง/ต่ำกว่าตลิ่ง ม.	แนวโน้ม
	ม.(รทท.)	ปริมาณน้ำ	ม.(รสม.)	ม.(รทท.)			
X.55	22.23	269.50		19.67	24.80	-2.56	เพิ่มขึ้น
X.203	10.80	52.00		10.53	36.21	-0.27	ลดลง
X.285	3.20	-		2.94	-	-0.26	ลดลง

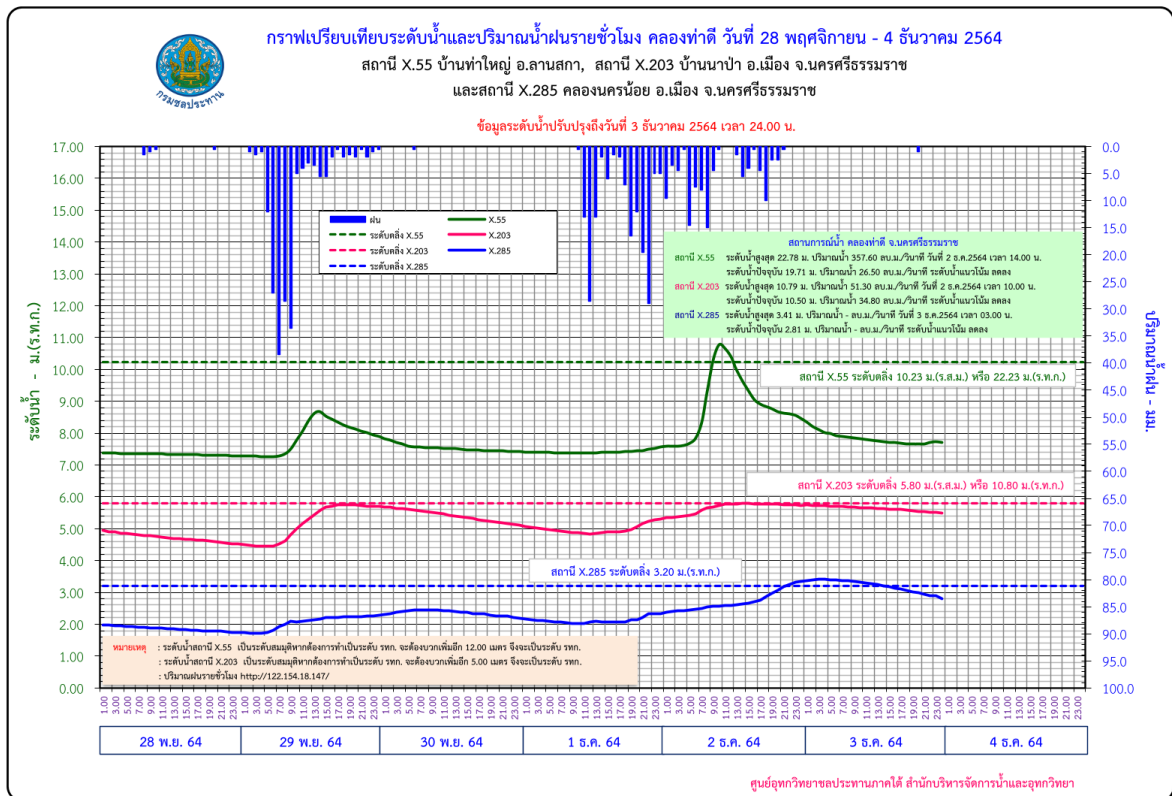
ศูนย์อุทกวิทยาชลประทานภาคใต้ สำนักบริหารจัดการน้ำและอุทกวิทยา <http://hydro-8.rid.go.th>



รายงานสถานการณ์น้ำ คลองท่าดี จังหวัดนครศรีธรรมราช วันที่ 3 ธันวาคม 2564 เวลา 24.00 น.

สถานี	ระดับตลิ่ง		ระดับน้ำ		ปริมาณน้ำ ลบ.ม./วิ	สูง/ต่ำกว่าตลิ่ง ม.	แนวโน้ม
	ม.(รทก.)	ปริมาณน้ำ	ม.(รสม.)	ม.(รทก.)			
X.55	22.23	269.50		19.71	26.50	-2.52	ลดลง
X.203	10.80	52.00		10.50	34.80	-0.30	ลดลง
X.285	3.20	-		2.81	-	-0.39	ลดลง

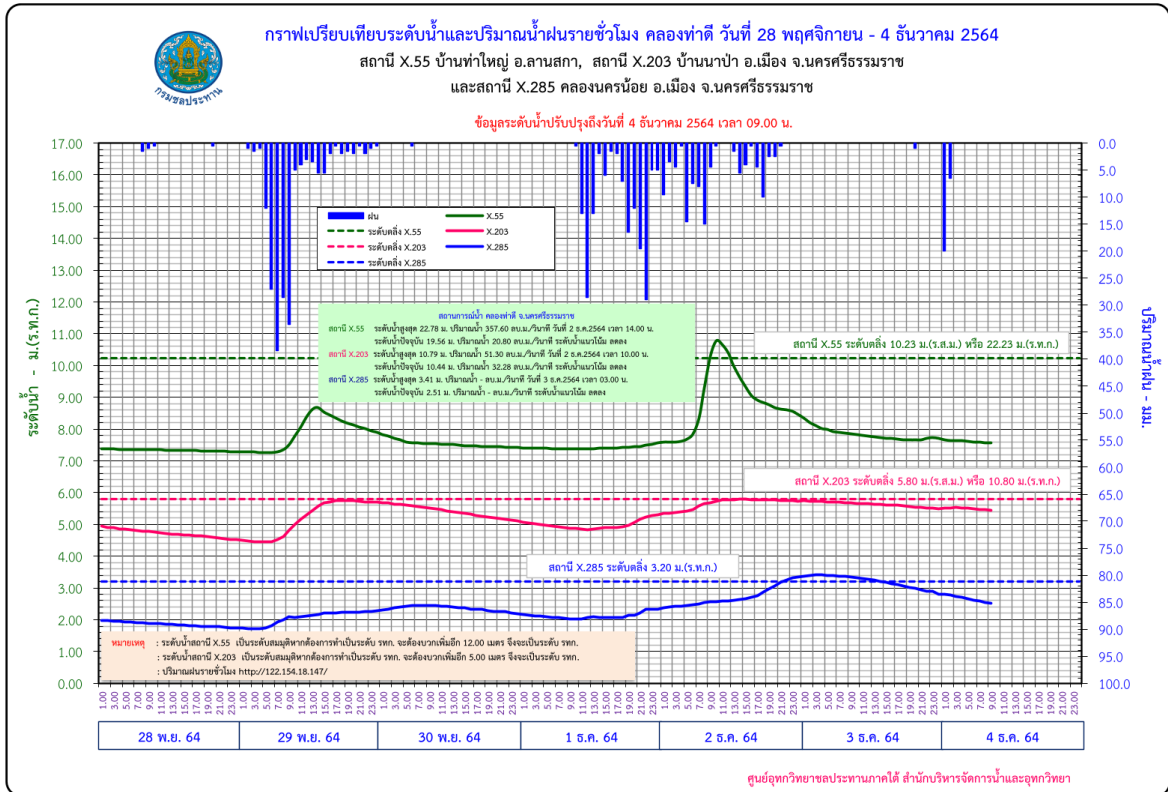
ศูนย์อุทกวิทยาลพระทานภาคใต้ สำนักบริหารจัดการน้ำและอุทกวิทยา <http://hydro-8.rid.go.th>



รายงานสถานการณ์น้ำ คลองท่าดี จังหวัดนครศรีธรรมราช วันที่ 4 ธันวาคม 2564 เวลา 09.00 น.

สถานี	ระดับตลิ่ง		ระดับน้ำ		ปริมาณน้ำ ลบ.ม./วิ	สูง/ต่ำกว่าตลิ่ง ม.	แนวโน้ม
	ม.(รทก.)	ปริมาณน้ำ	ม.(รสม.)	ม.(รทก.)			
X.55	22.23	269.50		19.56	20.80	-2.67	ลดลง
X.203	10.80	52.00		10.44	32.28	-0.36	ลดลง
X.285	3.20	-		2.51	-	-0.69	ลดลง

ศูนย์อุทกวิทยาชลประทานภาคใต้ สำนักบริหารจัดการน้ำและอุทกวิทยา <http://hydro-8.rid.go.th>



คณะผู้จัดทำ

- | | |
|----------------|-----------------|
| 1. นายประพันธ์ | เกิดแสงสุริยงค์ |
| 2. นายพิเชษฐ์ | นัยละมัย |
| 4. นายธีรวัฒน์ | หนูไหม |

ที่ปรึกษา

น.ส.กนกพร บุษาบุญ

(ผู้อำนวยการศูนย์อุทกวิทยาชลประทานภาคใต้)