



กระทรวงเกษตรและสหกรณ์

รายงานสถานการณ์น้ำท่วมลุ่มน้ำตรัง จังหวัดตรัง

วันที่ 2-8 ธันวาคม 2563



ศูนย์อุทกวิทยาชลประทานภาคใต้

สำนักบริหารจัดการน้ำและอุทกวิทยา กรมชลประทาน

<http://hydro-8.com>, <http://hydro-8.rid.go.th>

E-mail : [hydro8@mail.rid.go.th](mailto:hydro8@mail.rid.go.th)

รายงาน  
สถานการณ์น้ำท่วมลุ่มน้ำตรัง จังหวัดตรัง  
วันที่ 2-8 ธันวาคม 2563

ศูนย์อุทกวิทยาชลประทานภาคใต้  
สำนักบริหารจัดการน้ำและอุทกวิทยา กรมชลประทาน

## คำนำ

ตั้งแต่อดีตจนถึงปัจจุบันภัยพิบัติทางธรรมชาติ เช่น พายุ น้ำท่วม แผ่นดินถล่ม ความแห้งแล้ง ฯลฯ ได้ก่อให้เกิดความเสียหายทั้งในด้านชีวิตและทรัพย์สินของประชาชนและประเทศชาติทำให้ประชาชนและรัฐบาลต้องใช้งบประมาณจำนวนมากในการบูรณะฟื้นฟูพื้นที่และอาคารสิ่งก่อสร้างที่ได้รับ ความเสียหายจากภัยธรรมชาติหากสามารถป้องกันและแจ้งเตือนประชาชนล่วงหน้าได้จะบรรเทาความเสียหายดังกล่าวได้ ทั้งยังสามารถนำงบประมาณเพื่อการฟื้นฟูดังกล่าวมาใช้พัฒนาด้านอื่น ๆ ที่มีความจำเป็นอื่น ๆ ทั้งนี้การเกิดภัยธรรมชาติมีแนวโน้มความรุนแรงเพิ่มมากยิ่งขึ้น อันเกิดจากสภาพแวดล้อมทางธรรมชาติที่ถูกตัดแปลงและถูกทำลายลงโดยเฉพาะการเกิดอุทกภัยในพื้นที่ภาคใต้ฝั่งตะวันออก ระหว่าง เดือนตุลาคม – มกราคม ของทุกปี ซึ่งเป็นช่วงของฤดูมรสุมที่จะก่อให้เกิดความเสียหาย เนื่องจากอุทกภัยหรือที่เรียกกันทั่วไปว่า "น้ำท่วม"

ดังที่มีสถานการณ์น้ำท่วมลุ่มน้ำตรัง ในเขตตำบลนาตาล่วง และตำบลบางรัก อำเภอเมือง จังหวัดตรัง เมื่อช่วงวันที่ 2-8 ธ.ค. 2561นี้สาเหตุเกิดจากมรสุมตะวันออกเฉียงเหนือที่พัดปกคลุมอ่าวไทยและภาคใต้มีกำลังแรง ประกอบกับหย่อมความกดอากาศต่ำปกคลุมบริเวณทะเลจีนใต้ตอนล่างหรือทางด้านหน้าเกาะบอร์เนียวมีแนวโน้มจะเคลื่อนผ่านปลายแหลมญวน เข้าปกคลุมบริเวณอ่าวไทยและภาคใต้ ทำให้บริเวณดังกล่าวมีฝนตกหนักถึงหนักมากเกิดขึ้นเป็นบางพื้นที่ในบริเวณจังหวัดชุมพร สุราษฎร์ธานี นครศรีธรรมราช สงขลา พัทลุง ปัตตานี ยะลา นราธิวาส ระนอง พังงา ภูเก็ต และกระบี่ ในวันที่ 2 ธ.ค. 2563 ฝนตกหนักในบริเวณพื้นที่ลุ่มน้ำตรัง โดยเฉพาะที่สถานี ฝ่ายคลองท่าเสา อ.ทุ่งสง จ.นครศรีธรรมราช ตรวจวัดฝน 24 ซม. วัดได้ 162.5 มม. ที่สถานีอำเภอรัชฎา ตรวจวัดฝน 24 ซม. วัดได้ 103.5 มม. ที่สถานีอำเภอห้วยยอด ตรวจวัดฝน 24 ซม. วัดได้ 49.8 มม. ที่สถานีชลประทานท่าจั่ว ตรวจวัดฝน 24 ซม. วัดได้ 60.6 มม. ที่สถานีอำเภอวังวิเศษ ตรวจวัดฝน 24 ซม. วัดได้ 31.5 มม. และที่สถานีอำเภอเมืองตรัง ตรวจวัดฝน 24 ซม. วัดได้ 23.3 มม. โดยปริมาณฝนเฉลี่ยในลุ่มน้ำแม่น้ำตรัง เท่ากับ 71.8 มม. ทำให้ระดับน้ำในแม่น้ำตรัง ที่สถานี X.56 บ้านท่าประคู้ อ.ห้วยยอด จ.ตรัง (สถานีฝักระวังด้านเหนือ) มีระดับน้ำสูงสุด 16.28 ม.(ร.ท.ก.) ปริมาณน้ำ 519.40 ลบ.ม./วินาที เมื่อเวลา 18.00 น.ของวันที่ 4 ธ.ค. 2563 ระดับน้ำที่สถานี X.228 บ้านกลาง อ.เมือง จ.ตรัง มีระดับน้ำสูงสุด 9.94 ม.(ร.ท.ก.) ปริมาณน้ำ 620.20 ลบ.ม./วินาที เมื่อเวลา 13.00 น.ของวันที่ 5 ธ.ค. 2563 และระดับน้ำที่สถานี X.234 บ้านป่าหมาก อ.เมือง จ.ตรัง (สถานีเตือนภัยด้านท้ายน้ำ) มีระดับสูงสุด 5.60 ม.(ร.ท.ก.) ปริมาณน้ำ 348.00 ลบ.ม./วินาที เมื่อเวลา 12.00 น.ของวันที่ 6 ธ.ค. 2563 และที่สถานี X.47 บ้านท่าจีน อ.เมือง จ.ตรัง (สถานีเตือนภัยด้านท้ายน้ำ) มีระดับสูงสุด 4.95 ม.(ร.ท.ก.) ปริมาณน้ำ - ลบ.ม./วินาที เมื่อเวลา 20.00 น.ของวันที่ 6 ธ.ค. 2563

ปริมาณน้ำดังกล่าวส่งผลให้เกิดน้ำท่วมพื้นที่ลุ่มต่ำ ของตำบลนาท่ามเหนือ ตำบลนาท่ามใต้ ตำบลหนองตรุด ตำบลนาตาล่วง ตำบลบางรัก ตำบลนาโต๊ะหมิง และตำบลควนปริง อำเภอเมือง จ.ตรัง แต่ ไม่มีผลกระทบต่อเขตเทศบาลเมืองตรัง

## สารบัญ

	หน้า
คำนำ	
ลักษณะทางกายภาพ	1
ข้อมูลทางอุตุนิยมวิทยา	
สภาพอากาศ	2-4
ปริมาณน้ำฝน	5
ข้อมูลทางอุทกวิทยา	
ข้อมูลทางอุทกวิทยา	6
การวิเคราะห์รอบปีการเกิดซ้ำของน้ำท่า	8

## สารบัญตาราง

ตารางที่		
1	แสดงปริมาณน้ำฝนรายวันของกลุ่มน้ำแม่น้ำตริง ช่วงวันที่ 30 พ.ย.- 2 ธ.ค. 2563	5
2	แสดงสถานการณ์น้ำท่าสูงสุดรายวัน วันที่ 2-8 ธันวาคม 2563	6
3	แสดงปริมาตรน้ำท่ารายวัน วันที่ 2-8 ธันวาคม 2563	6

## สารบัญรูป

รูปที่		
5	กราฟแสดงข้อมูลระดับน้ำรายชั่วโมง ช่วงวันที่ 2-8 ธันวาคม 2563	7
6	ระดับน้ำสูงสุดสูงสุดรายปี สถานี X.56 บ้านท่าประดู่ อ.ห้วยยอด จ.ตรัง	9
7	ระดับน้ำสูงสุดสูงสุดรายปี สถานี X.228 บ้านกลาง อ.เมือง จ.ตรัง	10
8	ระดับน้ำสูงสุดสูงสุดรายปี สถานี X.234 บ้านป่าหมาก อ.เมือง จ.ตรัง	11

## สารบัญผนวก

ภาคผนวก		
ภาคผนวก ก	ตารางแสดงข้อมูลระดับน้ำ – ปริมาณน้ำรายชั่วโมงสถานี สถานี X.56 สถานี X.228 สถานี X.234 และสถานี X.47	12-18
ภาคผนวก ข	แผนที่แสดงจุดน้ำท่วมในพื้นที่ ต.หนองตรุด ต.นาตาล่วง ต.บางรัก ต.นาโตะหมิง และ ต.ควนปริง อ.เมือง จ.ตรัง เมื่อวันที่ 3 ธันวาคม 2563	19
ภาคผนวก ค	ประกาศกรมอุตุนิยมวิทยา	20-22
ภาคผนวก ง	รายงานสถานการณ์น้ำ ลุ่มน้ำแม่น้ำตริง วันที่ 3 ธันวาคม 2563 เวลา 07.00 น.	23
	รายงานสถานการณ์น้ำ ลุ่มน้ำแม่น้ำตริง วันที่ 3 ธันวาคม 2563 เวลา 18.00 น.	24
	รายงานสถานการณ์น้ำ ลุ่มน้ำแม่น้ำตริง วันที่ 4 ธันวาคม 2563 เวลา 06.00 น.	25
	รายงานสถานการณ์น้ำ ลุ่มน้ำแม่น้ำตริง วันที่ 4 ธันวาคม 2563 เวลา 09.00 น.	26

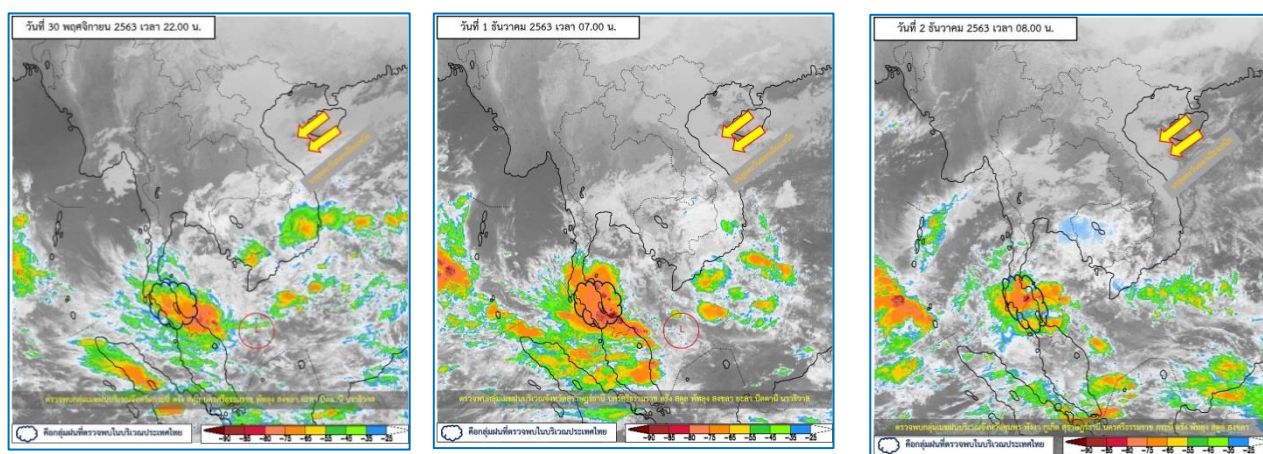


## ข้อมูลทางอุตุนิยมวิทยา

### 1).สภาพอากาศ

ในช่วงวันที่ 30 พ.ย. 63 – 3 ธ.ค. 63 มรสุมตะวันออกเฉียงเหนือที่พัดปกคลุมอ่าวไทยและภาคใต้มีกำลังแรง ประกอบกับหย่อมความกดอากาศต่ำปกคลุมบริเวณทะเลจีนใต้ตอนล่างหรือทางด้านหน้าเกาะบอร์เนียวมีแนวโน้มจะเคลื่อนผ่านปลายแหลมญวน เข้าปกคลุมบริเวณอ่าวไทยและภาคใต้ ทำให้บริเวณดังกล่าวมีฝนตกหนักถึงหนักมาก เกิดขึ้นเป็นบางพื้นที่ในบริเวณจังหวัดชุมพร สุราษฎร์ธานี นครศรีธรรมราช สงขลา พัทลุง ปัตตานี ยะลา นราธิวาส ระนอง พังงา ภูเก็ต และกระบี่

### ดังแสดงในรูปที่ 2



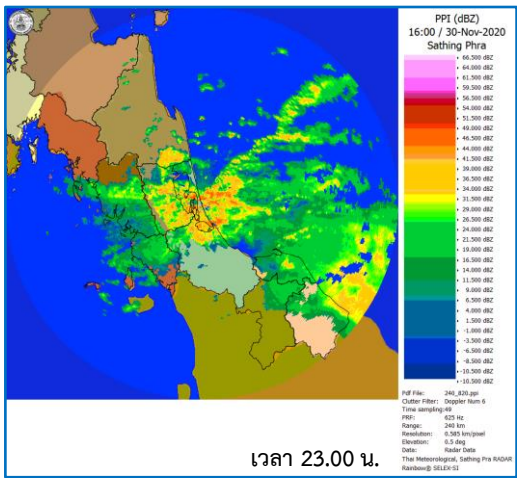
รูปที่ 2 วิเคราะห์ภาพถ่ายดาวเทียมของกรมอุตุนิยมวิทยา (วันที่ 30 พ.ย. 2 ธ.ค. 2563 )

แสดงแผนที่อากาศช่วงวันที่ 30 พฤศจิกายน 2 ธันวาคม 2563 ดังรูปที่ 3 และ แสดงเรดาร์การตรวจวัดฝน วันที่ 30 พฤศจิกายน 2 ธันวาคม 2563 ดังรูปที่ 4 ซึ่ง ในวันที่ 30 พฤศจิกายน 2563 เรดาร์สามารถตรวจวัดความเข้มของฝนเป็นรายชั่วโมง ปริมาณฝนเฉลี่ยทั่วทั้งพื้นที่ ประมาณ 151.6 มม./วัน ในวันที่ 1 ธันวาคม 2563 เรดาร์สามารถตรวจวัดความเข้มของฝนเป็นรายชั่วโมง ปริมาณฝนเฉลี่ยทั่วทั้งพื้นที่ ประมาณ 117.8 มม./วัน และในวันที่ 2 พฤศจิกายน 2563 เรดาร์สามารถตรวจวัดความเข้มของฝนเป็นรายชั่วโมง ปริมาณฝนเฉลี่ยทั่วทั้งพื้นที่ ประมาณ 93.5 มม./วัน

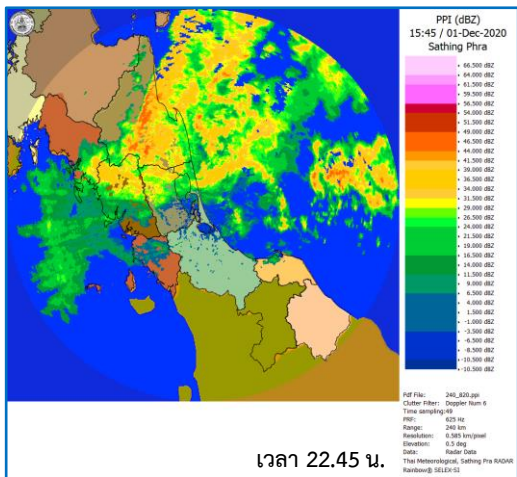




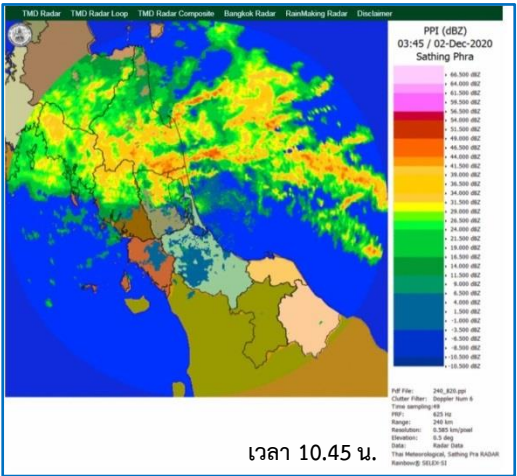
ในวันที่ 30 พฤศจิกายน 2563 เรดาร์สามารถตรวจวัดความเข้มของฝนเป็นรายชั่วโมง ปริมาณฝนเฉลี่ยทั่วทั้งพื้นที่ ประมาณ 32.1 มม./วัน



ในวันที่ 1 ธันวาคม 2563 เรดาร์สามารถตรวจวัดความเข้มของฝนเป็นรายชั่วโมง ปริมาณฝนเฉลี่ยทั่วทั้งพื้นที่ ประมาณ 59.7 มม./วัน



ในวันที่ 2 ธันวาคม 2563 เรดาร์สามารถตรวจวัดความเข้มของฝนเป็นรายชั่วโมง ปริมาณฝนเฉลี่ยทั่วทั้งพื้นที่ ประมาณ 71.8 มม./วัน



รูปที่ 4 เรดาร์ตรวจวัดฝน วันที่ 30 พฤศจิกายน 2 ธันวาคม 2563



## 2).ปริมาณฝน

ในเขตลุ่มน้ำแม่ น้ำตรังมีสถานีวัดปริมาณน้ำฝนอยู่ทั้งหมด 6 สถานี คือ สถานี ฝ่ายคลองท่าเสา อ.ทุ่งสง สถานี อำเภอรังษกา สถานี อำเภอยายอด สถานีชลประทานท่าจั่ว สถานีอำเภอวังวิเศษ และสถานีอำเภอเมือง ปริมาณฝนรายวัน แสดงในตารางที่ 1

**ตารางที่ 1 : แสดงปริมาณน้ำฝนรายวันของกลุ่มน้ำแม่ น้ำตรัง ช่วงวันที่ 30 - 2 ธ.ค. 2563**

ลำดับที่	สถานี	เดือน 30 พฤศจิกายน 2 ธันวาคม 2563		
		30	1	2
1	ฝ่ายคลองท่าเสา อ.ทุ่งสง	45.7	145.5	162.5
2	อำเภอรังษกา	33.4	15.3	103.5
3	อำเภอยายอด	38.7	64.8	49.8
4	ชลประทานท่าจั่ว	30.8	70.4	60.6
5	อำเภอวังวิเศษ	9.2	17.5	31.5
6	อำเภอเมือง	35.3	45.0	23.3
	<b>รวม</b>	198.1	358.5	431.2
	<b>เฉลี่ย</b>	32.1	59.7	71.8

- หมายเหตุ :** สถานี ลำดับที่ 1 เป็นสถานีของกรมปกครองส่วนท้องถิ่น  
 : สถานี ลำดับที่ 2 เป็นสถานีของกรมอุตุนิยมวิทยา  
 : สถานี ลำดับที่ 3 เป็นสถานีของกรมอุตุนิยมวิทยา  
 : สถานี ลำดับที่ 4 เป็นสถานีของกรมชลประทาน  
 : สถานี ลำดับที่ 5 เป็นสถานีของกรมอุตุนิยมวิทยา  
 : สถานี ลำดับที่ 6 เป็นสถานีของกรมอุตุนิยมวิทยา

## ข้อมูลทางอุทกวิทยา

สถานีในกลุ่มน้ำแม่น้ำตรัง มีการสำรวจทางอุทกวิทยาอยู่หลายสถานี ส่วนของข้อมูลอุทกวิทยาที่นำมาวิเคราะห์ในการเตือนภัยในครั้งนี้มีข้อมูลที่ สถานี X.56 แม่น้ำตรัง สถานี X.228 แม่น้ำตรัง สถานี X.234 แม่น้ำตรัง และสถานี X.47 แม่น้ำตรัง ซึ่งข้อมูลระดับน้ำ ปริมาณน้ำท่ารายวัน ในช่วง 2-8 ธันวาคม 2563 ดังแสดงใน ตารางที่ 2 และตารางที่ 3

สำหรับข้อมูลระดับน้ำ และปริมาณน้ำรายชั่วโมงของทั้ง 4 สถานี ในช่วงวันที่ 2-8 ธ.ค. 2563 แสดงใน ภาคผนวก ก และรูปที่ 5 ที่สถานี X.56 สามารถวัดระดับน้ำได้สูงสุด 16.28 ม. (ร.ท.ก.) ปริมาณน้ำไหลผ่านเฉพาะในลำน้ำสูงสุด 519.40 ลบ.ม./วินาที ของวันที่ 4 ธ.ค. 2563 ในเวลา 18.00 น. ที่สถานี X.228 สามารถวัดระดับน้ำได้สูงสุด 9.94 ม.(ร.ท.ก.) ปริมาณน้ำไหลผ่านเฉพาะในลำน้ำสูงสุด 620.20 ลบ.ม./วินาที ของวันที่ 5 ธ.ค. 2563 ในเวลา 13.00 น. ที่สถานี X.234 สามารถวัดระดับน้ำได้สูงสุด 5.60 ม.(ร.ท.ก.) ปริมาณน้ำไหลผ่านเฉพาะในลำน้ำสูงสุด 348.00 ลบ.ม./วินาที ของวันที่ 6 ธ.ค. 2563 ในเวลา 12.00 น. และที่สถานี X.47 สามารถวัดระดับน้ำได้สูงสุด 4.95 ม.(ร.ท.ก.) ปริมาณน้ำไหลผ่านเฉพาะในลำน้ำสูงสุด - ลบ.ม./วินาที ของวันที่ 5 ธ.ค. 2563 ในเวลา 20.00 น.

ตารางที่ 2 : แสดงสถานการณ์น้ำท่าสูงสุดรายวัน วันที่ 2-8 ธันวาคม 2563

วันที่ สถานี	2	3	4	5	6	7	8
X.56	13.55/261.50	15.05/385.00	16.28/519.40	16.25/515.50	15.61/441.10	15.01/381.00	14.54/338.20
X.228	7.50/290.00	8.20/361.00	9.48/539.80	9.97/625.60	9.84/602.20	9.44/533.40	8.94/454.60
X.234	3.21/160.60	3.57/182.90	4.16/80.40	5.48/141.80	5.60/149.00	5.47/141.20	5.01/115.50
X.47	2.93	3.31	3.69	4.62	4.95	4.95	4.72

หน่วย : ม.(ร.ท.ก.)/ลบ.ม./วินาที

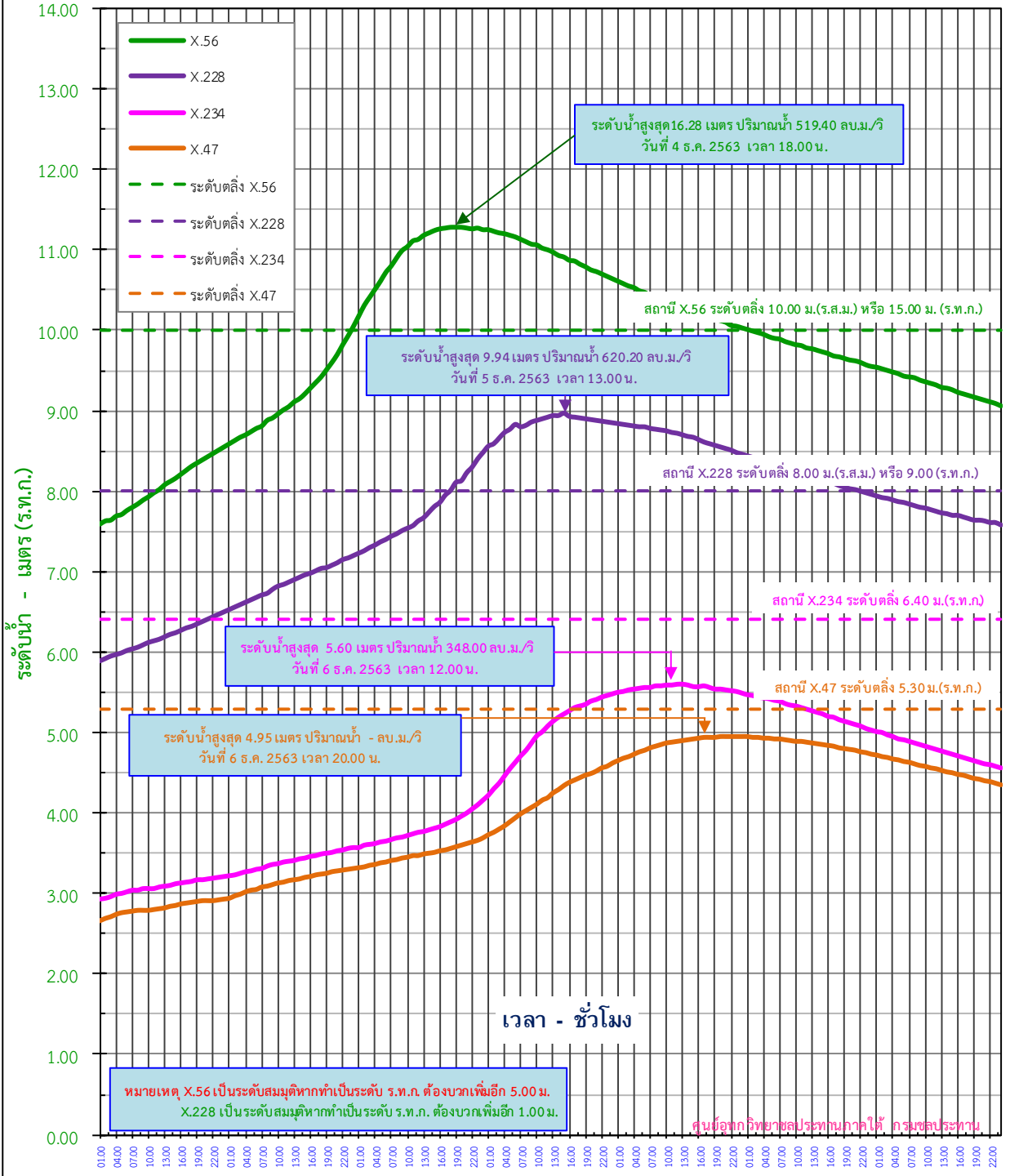
ตารางที่ 3 : แสดงปริมาตรน้ำท่ารายวัน วันที่ 2-8 ธันวาคม 2563

วันที่ สถานี	2	3	4	5	6	7	8
X.56	19.630	26.594	41.723	41.532	35.424	30.948	27.631
X.228	22.568	28.253	36.910	52.030	49.559	42.630	37.022
X.234	13.202	14.861	17.194	25.402	29.678	27.501	23.795

หน่วย : ล้าน ลบ.ม.



ระดับน้ำรายชั่วโมง แม่น้ำตรัง วันที่ 2-8 ธันวาคม 2563  
 สถานี X.56 บ้านท่าประดู่ อ.ห้วยยอด สถานี X.228 บ้านกลาง อ.เมือง สถานี X.234  
 บ้านป่าหมาก อ.เมือง สถานี X.47 บ้านท่าจีน อ.เมือง จ.ตรัง



2 ธ.ค. 63	3 ธ.ค. 63	4 ธ.ค. 63	5 ธ.ค. 63	6 ธ.ค. 63	7 ธ.ค. 63	8 ธ.ค. 63
-----------	-----------	-----------	-----------	-----------	-----------	-----------

รูปที่ 5 กราฟแสดงข้อมูลระดับน้ำรายชั่วโมง ช่วงวันที่ 2-8 ธันวาคม 2563

**การวิเคราะห์รอบปีเกิดซ้ำ ระดับน้ำสูงสุดรายชั่วโมงของสถานีวัดน้ำท่าในกลุ่มน้ำแม่ น้ำตรัง  
จำนวน 3 สถานี ดังนี้**

1.สถานี X.56 บ้านท่าประดู่ อ.ห้วยยอด จ.ตรัง ระดับน้ำสูงสุดวัดได้ 16.28 ม.(ร.ท.ก.) รอบปีการเกิดซ้ำ 10 ปี ดังแสดงในรูปที่ 6

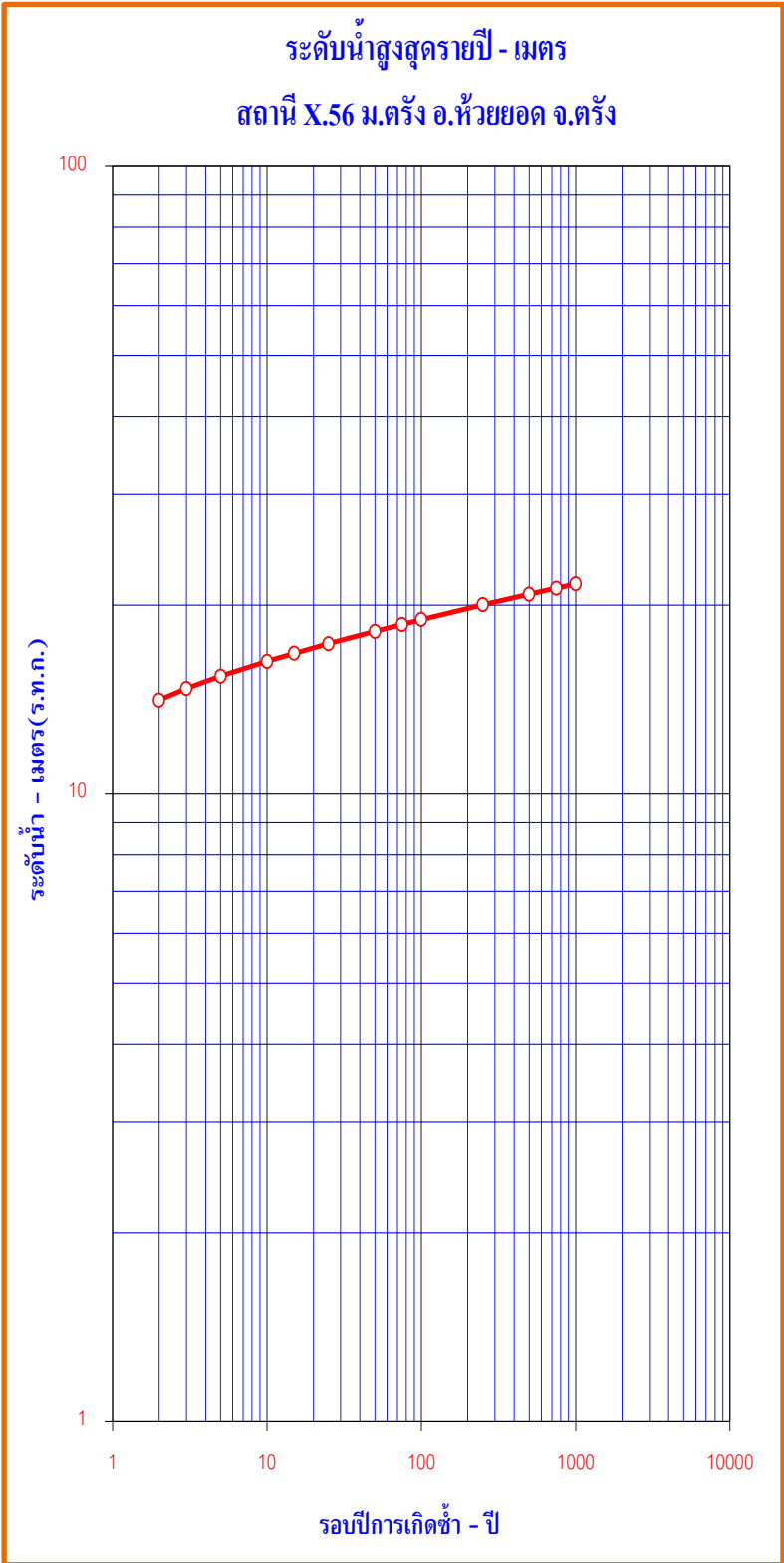
2.สถานี X.228 บ้านกลาง อ.เมือง จ.ตรัง ระดับน้ำสูงสุดวัดได้ 9.94 ม.(ร.ท.ก.) รอบปีการเกิดซ้ำ 4 ปี ดังแสดงในรูปที่ 7

3.สถานี X.234 บ้านป่าหมาก อ.เมือง จ.ตรัง ระดับน้ำสูงสุดวัดได้ 5.60 ม.(ร.ท.ก.) รอบปีการเกิดซ้ำ 2 ปี ดังแสดงในรูปที่ 8



1.สถานี X.56 บ้านท่าประตู่ อ.ห้วยยอด จ.ตรัง ระดับน้ำสูงสุดวัดได้ 16.28 ม.(ร.ท.ก.) รอบปีการเกิดซ้ำ 10 ปี

สถานี X.56 ระดับน้ำสูงสุดรายปี					
ปีน้ำ	เมตร	ปีน้ำ	เมตร	ปีน้ำ	เมตร
2509	15.62	2533	12.05	2557	13.75
2510	13.39	2534	13.26	2558	14.20
2511	12.27	2535	13.07	2559	16.60
2512	14.17	2536	15.20	2560	16.15
2513	14.40	2537	14.97	2561	14.56
2514	14.79	2538	15.30	2562	12.75
2515	14.12	2539	13.47	2563	16.28
2516	14.96	2540	14.60		
2517	17.87	2541	13.72		
2518	14.08	2542	13.50		
2519	14.95	2543	15.84		
2520	16.02	2544	13.81		
2521	13.13	2545	12.96		
2522	13.75	2546	13.20		
2523	13.77	2547	12.03		
2524	14.97	2548	16.06		
2525	14.75	2549	14.16		
2526	12.45	2550	11.95		
2527	15.40	2551	13.69		
2528	13.15	2552	13.95		
2529	14.74	2553	16.36		
2530	14.92	2554	13.95		
2531	16.73	2555	14.04		
2532	12.42	2556	16.10		



รอบปี	2	3	5	10	15	25	50	75	100	250	500	750	1000
ระดับน้ำ	14.12	14.74	15.42	16.28	16.77	17.37	18.17	18.64	18.97	20.03	20.82	21.29	21.62

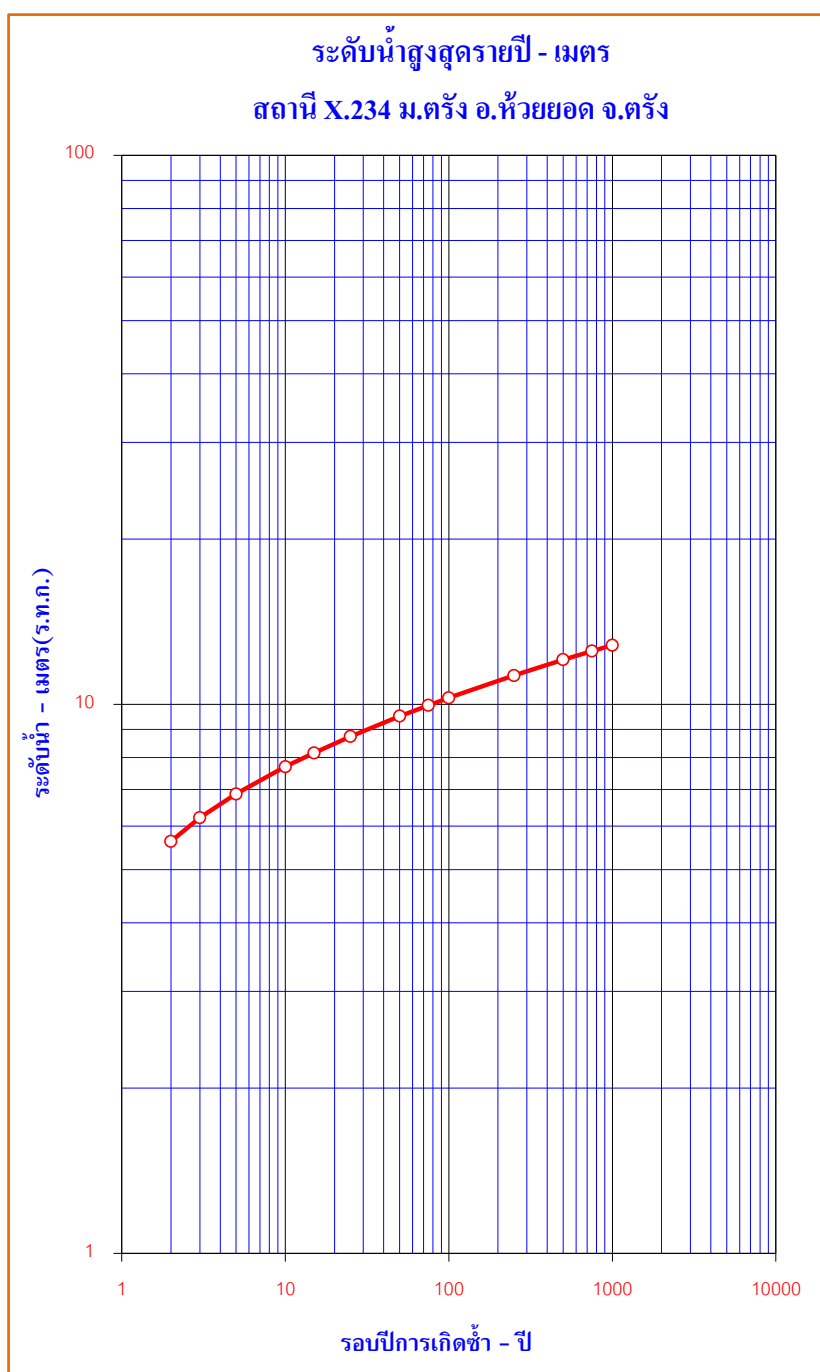
**หมายเหตุ** :- การคำนวณใช้วิธีของ กัมเบล (GUMBEL DISTRIBUTION)

รูปที่ 6 ระดับน้ำสูงสุดสูงสุดรายปี สถานี X.56 บ้านท่าประตู่ อ.ห้วยยอด จ.ตรัง



3.สถานี X.234 บ้านป่าหมาก อ.เมือง จ.ตรัง ระดับน้ำสูงสุดวัดได้ 5.60 ม.(ร.ท.ก.) รอบปีการเกิดซ้ำ 2 ปี

สถานี X.234 ระดับน้ำสูงสุดรายปี					
ปี	น้ำ	เมตร	ปี	น้ำ	เมตร
2547	4.12				
2548	7.07				
2549	5.38				
2550	4.00				
2551	4.90				
2552	4.79				
2553	7.11				
2554	5.76				
2555	6.19				
2556	7.25				
2557	5.82				
2558	5.69				
2559	7.46				
2560	7.45				
2561	5.33				
2562	4.57				
2563	5.60				



รอบปี	2	3	5	10	15	25	50	75	100	250	500	750	1000
ระดับน้ำ	5.63	6.22	6.87	7.70	8.16	8.74	9.52	9.96	10.28	11.29	12.06	12.50	12.82

หมายเหตุ :- การคำนวณใช้วิธีของ กัมเบล (GUMBEL DISTRIBUTION)

รูปที่ 8 ระดับน้ำสูงสุดสูงสุดรายปี สถานี X.234 บ้านป่าหมาก อ.เมือง จ.ตรัง

ภาคผนวก



## ภาคผนวก ก

ตารางแสดงข้อมูลระดับน้ำ - ปริมาณน้ำรายชั่วโมง  
สถานี X.56 X.228 X.234 และ X.47 (ระหว่างวันที่ 2-8 ธันวาคม 2563)

เวลา	2 ธ.ค. 63								เวลา
	x.56		x.228		x.234		x.47		
	ระดับน้ำ 15.00 ม.	ปริมาณ น้ำ ลบม./วิ.	ระดับน้ำ 9.00 ม.	ปริมาณ น้ำ ลบม./วิ.	ระดับน้ำ 6.40 ม.	ปริมาณ น้ำ ลบม./วิ.	ระดับน้ำ 5.30 ม.	ปริมาณ น้ำ ลบม./วิ.	
1:00	12.59	194.40	6.89	237.20	2.93	143.8	2.66	-	1:00
2:00	12.63	197.10	6.92	239.60	2.94	144.4	2.69	-	2:00
3:00	12.64	197.80	6.95	242.00	2.96	145.6	2.71	-	3:00
4:00	12.69	201.30	6.97	243.60	2.99	147.4	2.74	-	4:00
5:00	12.71	202.70	6.99	245.20	3.00	148	2.76	-	5:00
6:00	12.76	206.20	7.02	247.60	3.02	149.2	2.77	-	6:00
7:00	12.80	209.00	7.04	249.20	3.04	150.4	2.78	-	7:00
8:00	12.84	211.80	7.06	250.80	3.04	150.4	2.79	-	8:00
9:00	12.89	215.30	7.09	253.20	3.06	151.6	2.79	-	9:00
10:00	12.93	218.10	7.12	255.60	3.06	151.6	2.79	-	10:00
11:00	12.98	221.60	7.14	257.20	3.06	151.6	2.8	-	11:00
12:00	13.02	224.40	7.16	258.80	3.08	152.8	2.81	-	12:00
13:00	13.08	228.60	7.19	261.20	3.09	153.4	2.82	-	13:00
14:00	13.12	231.40	7.22	263.80	3.10	154	2.84	-	14:00
15:00	13.16	234.20	7.24	265.60	3.12	155.2	2.85	-	15:00
16:00	13.21	237.70	7.27	268.30	3.13	155.8	2.87	-	16:00
17:00	13.26	241.20	7.30	271.00	3.14	156.4	2.88	-	17:00
18:00	13.31	244.70	7.32	272.80	3.15	157	2.89	-	18:00
19:00	13.35	247.50	7.35	275.50	3.17	158.2	2.9	-	19:00
20:00	13.39	250.30	7.38	278.20	3.17	158.2	2.91	-	20:00
21:00	13.43	253.10	7.41	281.00	3.18	158.8	2.91	-	21:00
22:00	13.47	255.90	7.44	284.00	3.19	159.4	2.91	-	22:00
23:00	13.51	258.70	7.47	287.00	3.20	160	2.92	-	23:00
24:00	13.55	261.50	7.50	290.00	3.21	160.6	2.93	-	24:00

**ตารางแสดงข้อมูลระดับน้ำ - ปริมาณน้ำรายชั่วโมง**  
**สถานี X.56 X.228 X.234 และ X.47 (ระหว่างวันที่ 2-8 ธันวาคม 2563)**

เวลา	3 ธ.ค. 63								เวลา
	x.56		x.228		x.234		x.47		
	ระดับน้ำ 15.00 ม.	ปริมาณน้ำ 380.00 ลบม./วิ.	ระดับน้ำ 9.00 ม.	ปริมาณน้ำ 463.00 ลบม./วิ.	ระดับน้ำ 6.40 ม.	ปริมาณน้ำ 426.00 ลบม./วิ.	ระดับน้ำ 5.30 ม.	ปริมาณน้ำ ลบม./วิ.	
1:00	13.59	264.30	7.53	293.00	3.22	161.2	2.94	-	1:00
2:00	13.63	267.10	7.56	296.00	3.23	161.8	2.97	-	2:00
3:00	13.67	269.90	7.59	299.00	3.25	163	2.99	-	3:00
4:00	13.70	272.00	7.62	302.00	3.27	164.2	3.02	-	4:00
5:00	13.74	274.80	7.65	305.00	3.28	164.8	3.04	-	5:00
6:00	13.78	277.60	7.68	308.00	3.30	166	3.05	-	6:00
7:00	13.81	279.80	7.71	311.00	3.31	166.6	3.08	-	7:00
8:00	13.88	285.40	7.73	313.00	3.34	168.4	3.09	-	8:00
9:00	13.91	287.80	7.78	318.00	3.36	169.6	3.11	-	9:00
10:00	13.96	291.80	7.82	322.00	3.37	170.2	3.13	-	10:00
11:00	14.01	295.80	7.84	324.00	3.39	171.4	3.14	-	11:00
12:00	14.05	299.00	7.87	327.00	3.40	172	3.16	-	12:00
13:00	14.11	303.80	7.90	330.00	3.41	172.6	3.17	-	13:00
14:00	14.15	307.00	7.93	333.00	3.43	173.8	3.18	-	14:00
15:00	14.21	311.80	7.96	336.00	3.44	174.4	3.2	-	15:00
16:00	14.28	317.40	7.98	338.00	3.46	175.6	3.21	-	16:00
17:00	14.35	323.00	8.01	341.05	3.47	176.2	3.23	-	17:00
18:00	14.42	328.60	8.04	344.20	3.49	177.4	3.24	-	18:00
19:00	14.51	335.80	8.05	345.25	3.50	178	3.25	-	19:00
20:00	14.60	343.00	8.08	348.40	3.51	178.7	3.27	-	20:00
21:00	14.70	351.00	8.11	351.55	3.53	180.1	3.28	-	21:00
22:00	14.82	362.00	8.15	355.75	3.54	180.8	3.29	-	22:00
23:00	14.93	373.00	8.17	357.85	3.56	182.2	3.3	-	23:00
24:00	15.05	385.00	8.20	361.00	3.57	182.9	3.31	-	24:00

**ตารางแสดงข้อมูลระดับน้ำ - ปริมาณน้ำรายชั่วโมง**  
**สถานี X.56 X.228 X.234 และ X.47 (ระหว่างวันที่ 2-8 ธันวาคม 2563)**

เวลา	4 ธ.ค. 63								เวลา
	x.56		x.228		x.234		x.47		
	ระดับน้ำ 15.00 ม.	ปริมาณ น้ำ ลบม./วิ.	ระดับน้ำ 9.00 ม.	ปริมาณ น้ำ ลบม./วิ.	ระดับน้ำ 6.40 ม.	ปริมาณ น้ำ ลบม./วิ.	ระดับน้ำ 5.30 ม.	ปริมาณ น้ำ ลบม./วิ.	
1:00	15.18	398.00	8.23	364.60	3.57	182.9	3.32	-	1:00
2:00	15.31	411.00	8.26	368.20	3.60	185	3.33	-	2:00
3:00	15.41	421.00	8.30	373.00	3.61	185.7	3.35	-	3:00
4:00	15.51	431.00	8.33	376.60	3.62	186.4	3.36	-	4:00
5:00	15.61	441.10	8.37	381.40	3.64	187.8	3.38	-	5:00
6:00	15.72	453.20	8.40	385.00	3.65	188.5	3.39	-	6:00
7:00	15.80	462.00	8.44	389.80	3.67	189.9	3.41	-	7:00
8:00	15.90	473.00	8.47	393.40	3.69	191.3	3.42	-	8:00
9:00	15.99	482.90	8.51	398.20	3.70	192	3.44		9:00
10:00	16.04	488.80	8.54	401.80	3.72	193.4	3.45	-	10:00
11:00	16.11	497.30	8.57	405.40	3.74	194.8	3.47	-	11:00
12:00	16.13	499.90	8.63	412.90	3.76	196.2	3.47		12:00
13:00	16.18	506.40	8.67	418.10	3.77	196.9	3.49	-	13:00
14:00	16.21	510.30	8.74	427.20	3.79	198.3	3.5	-	14:00
15:00	16.24	514.20	8.81	436.40	3.81	199.7	3.51	-	15:00
16:00	16.26	516.80	8.86	443.40	3.83	201.1	3.53	-	16:00
17:00	16.27	518.10	8.95	456.00	3.86	203.2	3.54	-	17:00
18:00	16.28	519.40	9.01	464.60	3.89	205.3	3.56	-	18:00
19:00	16.28	519.40	9.11	480.60	3.92	207.4	3.58	-	19:00
20:00	16.28	519.40	9.13	483.80	3.96	210.2	3.6	-	20:00
21:00	16.27	518.10	9.23	499.80	4.00	213	3.62	-	21:00
22:00	16.26	516.80	9.30	511.00	4.05	217	3.64	-	22:00
23:00	16.27	518.10	9.40	527.00	4.10	221	3.66		23:00
24:00	16.25	515.50	9.48	539.80	4.16	225.8	3.69		24:00

**ตารางแสดงข้อมูลระดับน้ำ - ปริมาณน้ำรายชั่วโมง**  
**สถานี X.56 X.228 X.234 และ X.47 (ระหว่างวันที่ 2-8 ธันวาคม 2563)**

เวลา	5 ต.ค. 63								เวลา
	x.56		x.228		x.234		x.47		
	ระดับน้ำ 15.00 ม.	ปริมาณ น้ำ ลบม./วิ.	ระดับน้ำ 9.00 ม.	ปริมาณ น้ำ ลบม./วิ.	ระดับน้ำ 6.40 ม.	ปริมาณ น้ำ ลบม./วิ.	ระดับน้ำ 5.30 ม.	ปริมาณ น้ำ ลบม./วิ.	
1:00	16.25	515.50	9.56	553.20	4.22	230.6	3.73		1:00
2:00	16.23	512.90	9.59	558.30	4.30	237	3.76	-	2:00
3:00	16.21	510.30	9.66	570.20	4.37	242.6	3.8	-	3:00
4:00	16.20	509.00	9.73	582.40	4.46	249.8	3.84	-	4:00
5:00	16.18	506.40	9.77	589.60	4.55	257	3.89	-	5:00
6:00	16.16	503.80	9.83	600.40	4.63	263.4	3.94	-	6:00
7:00	16.13	499.90	9.80	595.00	4.71	269.8	3.99	-	7:00
8:00	16.10	496.00	9.82	598.60	4.78	275.4	4.03	-	8:00
9:00	16.07	492.40	9.86	605.80	4.87	282.6	4.07	-	9:00
10:00	16.06	491.20	9.88	609.40	4.96	290.4	4.11	-	10:00
11:00	16.02	486.40	9.90	613.00	5.01	294.9	4.16	-	11:00
12:00	16.00	484.00	9.92	616.60	5.08	301.2	4.19	-	12:00
13:00	15.97	480.70	9.94	620.20	5.14	306.6	4.25	-	13:00
14:00	15.93	476.30	9.94	620.20	5.19	311.1	4.29	-	14:00
15:00	15.91	474.10	9.97	625.60	5.23	314.7	4.34	-	15:00
16:00	15.87	469.70	9.93	618.40	5.27	318.3	4.38	-	16:00
17:00	15.86	468.60	9.92	616.60	5.31	321.9	4.41	-	17:00
18:00	15.82	464.20	9.91	614.80	5.33	323.7	4.44	-	18:00
19:00	15.79	460.90	9.90	613.00	5.35	325.5	4.47	-	19:00
20:00	15.75	456.50	9.89	611.20	5.39	329.1	4.49	-	20:00
21:00	15.73	454.30	9.88	609.40	5.41	330.9	4.52	-	21:00
22:00	15.70	451.00	9.87	607.60	5.44	333.6	4.56	-	22:00
23:00	15.67	447.70	9.86	605.80	5.46	335.4	4.58	-	23:00
24:00	15.64	444.40	9.85	604.00	5.48	337.2	4.62	-	24:00



**ตารางแสดงข้อมูลระดับน้ำ - ปริมาณน้ำรายชั่วโมง**  
**สถานี X.56 X.228 X.234 และ X.47 (ระหว่างวันที่ 2-8 ธันวาคม 2563)**

เวลา	6 ธ.ค. 63								เวลา
	x.56		x.228		x.234		x.47		
	ระดับน้ำ 15.00 ม.	ปริมาณ น้ำ 380.00 ลบม./วิ.	ระดับน้ำ 9.00 ม.	ปริมาณ น้ำ 463.00 ลบม./วิ.	ระดับน้ำ 6.40 ม.	ปริมาณ น้ำ 426.00 ลบม./วิ.	ระดับน้ำ 5.30 ม.	ปริมาณ น้ำ ลบม./วิ.	
1:00	15.61	441.10	9.84	602.20	5.50	339	4.65	-	1:00
2:00	15.58	438.00	9.83	600.40	5.51	339.9	4.68	-	2:00
3:00	15.55	435.00	9.82	598.60	5.53	341.7	4.7	-	3:00
4:00	15.53	433.00	9.81	596.80	5.54	342.6	4.73	-	4:00
5:00	15.49	429.00	9.80	595.00	5.55	343.5	4.76	-	5:00
6:00	15.47	427.00	9.80	595.00	5.56	344.4	4.78	-	6:00
7:00	15.43	423.00	9.78	591.40	5.56	344.4	4.81	-	7:00
8:00	15.41	421.00	9.77	589.60	5.58	346.2	4.83	-	8:00
9:00	15.38	418.00	9.76	587.80	5.58	346.2	4.85	-	9:00
10:00	15.36	416.00	9.75	586.00	5.59	347.1	4.87	-	10:00
11:00	15.33	413.00	9.73	582.40	5.59	347.1	4.88	-	11:00
12:00	15.31	411.00	9.72	580.60	5.60	348	4.89	-	12:00
13:00	15.29	409.00	9.70	577.00	5.60	348	4.9	-	13:00
14:00	15.26	406.00	9.68	573.60	5.59	347.1	4.91	-	14:00
15:00	15.23	403.00	9.67	571.90	5.57	345.3	4.92	-	15:00
16:00	15.21	401.00	9.64	566.80	5.57	345.3	4.93	-	16:00
17:00	15.18	398.00	9.61	561.70	5.58	346.2	4.94	-	17:00
18:00	15.16	396.00	9.59	558.30	5.56	344.4	4.94	-	18:00
19:00	15.14	394.00	9.57	554.90	5.54	342.6	4.94	-	19:00
20:00	15.12	392.00	9.55	551.50	5.54	342.6	4.95	-	20:00
21:00	15.10	390.00	9.53	548.10	5.53	341.7	4.95	-	21:00
22:00	15.06	386.00	9.51	544.70	5.52	340.8	4.95	-	22:00
23:00	15.05	385.00	9.48	539.80	5.51	339.9	4.95	-	23:00
24:00	15.03	383.00	9.46	536.60	5.49	338.1	4.95	-	24:00

**ตารางแสดงข้อมูลระดับน้ำ - ปริมาณน้ำรายชั่วโมง**  
**สถานี X.56 X.228 X.234 และ X.47 (ระหว่างวันที่ 2-8 ธันวาคม 2563)**

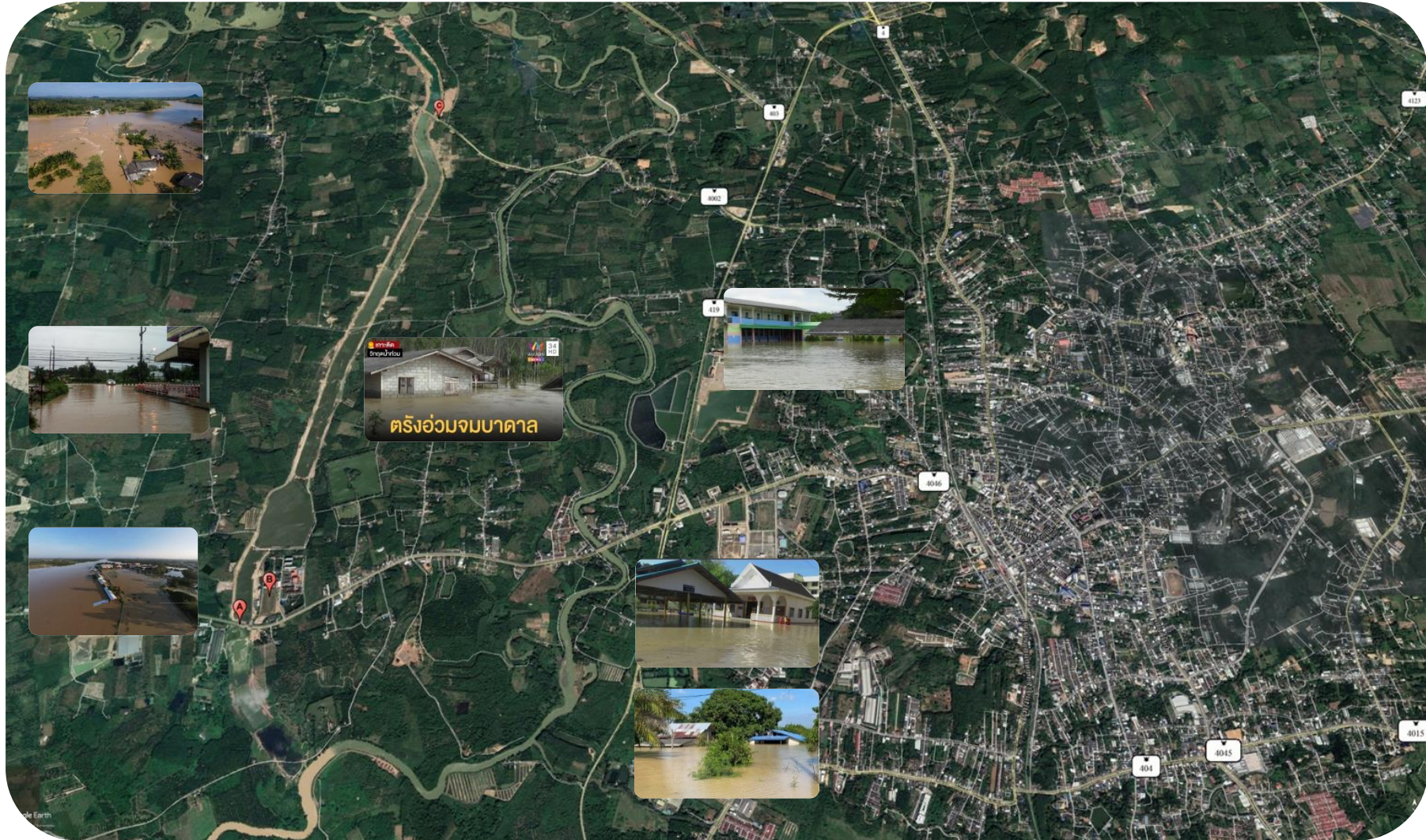
เวลา	7 ธ.ค. 63								เวลา
	x.56		x.228		x.234		x.47		
	ระดับน้ำ 15.00 ม.	ปริมาณ น้ำ 380.00 ลบม./วิ.	ระดับน้ำ 9.00 ม.	ปริมาณ น้ำ 463.00 ลบม./วิ.	ระดับน้ำ 6.40 ม.	ปริมาณ น้ำ 426.00 ลบม./วิ.	ระดับน้ำ 5.30 ม.	ปริมาณ น้ำ ลบม./วิ.	
1:00	15.01	381.00	9.44	533.40	5.47	336.3	4.95	-	1:00
2:00	14.99	379.00	9.42	530.20	5.46	335.4	4.94	-	2:00
3:00	14.97	377.00	9.40	527.00	5.44	333.6	4.94	-	3:00
4:00	14.95	375.00	9.38	523.80	5.43	332.7	4.93	-	4:00
5:00	14.92	372.00	9.35	519.00	5.42	331.8	4.93	-	5:00
6:00	14.90	370.00	9.33	515.80	5.40	330	4.92	-	6:00
7:00	14.89	369.00	9.31	512.60	5.39	329.1	4.92	-	7:00
8:00	14.86	366.00	9.29	509.40	5.36	326.4	4.91	-	8:00
9:00	14.84	364.00	9.27	506.20	5.34	324.6	4.9	-	9:00
10:00	14.82	362.00	9.25	503.00	5.33	323.7	4.89	-	10:00
11:00	14.81	361.00	9.23	499.80	5.31	321.9	4.89	-	11:00
12:00	14.78	358.20	9.20	495.00	5.29	320.1	4.88	-	12:00
13:00	14.77	357.30	9.18	491.80	5.27	318.3	4.87	-	13:00
14:00	14.75	355.50	9.15	487.00	5.25	316.5	4.86	-	14:00
15:00	14.73	353.70	9.13	483.80	5.23	314.7	4.85	-	15:00
16:00	14.71	351.90	9.12	482.20	5.20	312	4.84	-	16:00
17:00	14.68	349.40	9.10	479.00	5.19	311.1	4.83	-	17:00
18:00	14.67	348.60	9.07	474.20	5.16	308.4	4.81	-	18:00
19:00	14.65	347.00	9.05	471.00	5.14	306.6	4.8	-	19:00
20:00	14.63	345.40	9.03	467.80	5.12	304.8	4.79	-	20:00
21:00	14.62	344.60	9.02	466.20	5.10	303	4.78	-	21:00
22:00	14.60	343.00	9.00	463.00	5.08	301.2	4.76	-	22:00
23:00	14.57	340.60	8.98	460.20	5.05	298.5	4.75	-	23:00
24:00	14.55	339.00	8.96	457.40	5.03	296.7	4.73	-	24:00

**ตารางแสดงข้อมูลระดับน้ำ - ปริมาณน้ำรายชั่วโมง**  
**สถานี X.56 X.228 X.234 และ X.47 (ระหว่างวันที่ 2-8 ธันวาคม 2563)**

เวลา	8 ธ.ค. 63								เวลา
	x.56		x.228		x.234		x.47		
	ระดับน้ำ 15.00 ม.	ปริมาณ น้ำ ลบม./วิ.	ระดับน้ำ 9.00 ม.	ปริมาณ น้ำ ลบม./วิ.	ระดับน้ำ 6.40 ม.	ปริมาณ น้ำ ลบม./วิ.	ระดับน้ำ 5.30 ม.	ปริมาณ น้ำ ลบม./วิ.	
1:00	14.54	338.20	8.94	454.60	5.01	294.9	4.72	-	1:00
2:00	14.52	336.60	8.92	451.80	5.00	294	4.7	-	2:00
3:00	14.50	335.00	8.91	450.40	4.97	291.3	4.69	-	3:00
4:00	14.48	333.40	8.89	447.60	4.95	289.5	4.67	-	4:00
5:00	14.46	331.80	8.87	444.80	4.92	286.8	4.66	-	5:00
6:00	14.43	329.40	8.86	443.40	4.91	285.9	4.64	-	6:00
7:00	14.42	328.60	8.84	440.60	4.89	284.2	4.63	-	7:00
8:00	14.41	327.80	8.82	437.80	4.87	282.6	4.61	-	8:00
9:00	14.38	325.40	8.80	435.00	4.85	281	4.59	-	9:00
10:00	14.36	323.80	8.79	433.70	4.83	279.4	4.58	-	10:00
11:00	14.34	322.20	8.77	431.10	4.81	277.8	4.56	-	11:00
12:00	14.32	320.60	8.75	428.50	4.79	276.2	4.55	-	12:00
13:00	14.29	318.20	8.73	425.90	4.77	274.6	4.53	-	13:00
14:00	14.28	317.40	8.72	424.60	4.75	273	4.51	-	14:00
15:00	14.26	315.80	8.70	422.00	4.73	271.4	4.5	-	15:00
16:00	14.23	313.40	8.70	422.00	4.71	269.8	4.48	-	16:00
17:00	14.21	311.80	8.68	419.40	4.69	268.2	4.47	-	17:00
18:00	14.19	310.20	8.66	416.80	4.67	266.6	4.45	-	18:00
19:00	14.17	308.60	8.64	414.20	4.65	265	4.43	-	19:00
20:00	14.15	307.00	8.64	414.20	4.63	263.4	4.42	-	20:00
21:00	14.13	305.40	8.63	412.90	4.61	261.8	4.4	-	21:00
22:00	14.11	303.80	8.61	410.30	4.60	261	4.39	-	22:00
23:00	14.09	302.20	8.61	410.30	4.58	259.4	4.37	-	23:00
24:00	14.06	299.80	8.58	406.60	4.56	257.8	4.35	-	24:00



แผนที่แสดงจุดน้ำท่วมในพื้นที่ ต.หนองตรุด ต.นาตาล่วง ต.บางรัก ต.นาโตะหมิง และ ต.ควนปริง อ.เมือง จ.ตรัง



ภาคผนวก ข



## ภาคผนวก ค



(สำเนา)

ประกาศกรมอุตุนิยมวิทยา  
เรื่อง ฝนตกหนักและคลื่นลมแรงบริเวณภาคใต้  
ฉบับที่ 1 (294/2563)  
(มีผลกระทบทั้งตั้งแต่วันที่ 30 พ.ย. 2563 จนถึงวันที่ 3 ธ.ค. 2563)

ในช่วงวันที่ 30 พ.ย. 63 – 3 ธ.ค. 63 มรสุมตะวันออกเฉียงเหนือที่พัดปกคลุมอ่าวไทยและภาคใต้มีกำลังแรง ประกอบกับหย่อมความกดอากาศต่ำปกคลุมบริเวณทะเลจีนใต้ตอนล่างหรือทางด้านหน้าเกาะบอร์เนียวมีแนวโน้มจะเคลื่อนผ่านปลายแหลมญวนเข้าปกคลุมบริเวณอ่าวไทยและภาคใต้ ทำให้บริเวณดังกล่าวมีฝนตกหนักถึงหนักมากเกิดขึ้นเป็นบางพื้นที่ในบริเวณจังหวัดชุมพร สุราษฎร์ธานี นครศรีธรรมราช สงขลา พัทลุง ปัตตานี ยะลา นราธิวาส ระนอง พังงา ภูเก็ต และกระบี่ ขอให้ประชาชนที่อาศัยในพื้นที่เสี่ยงภัยบริเวณดังกล่าว ระวังอันตรายจากฝนตกหนักถึงหนักมาก ซึ่งอาจทำให้เกิดน้ำท่วมฉับพลันและน้ำป่าไหลหลากได้

ส่วนคลื่นลมบริเวณอ่าวไทยและทะเลอันดามันมีกำลังแรง โดยมีคลื่นสูง 2-3 เมตร ขอให้ประชาชนที่อาศัยอยู่บริเวณชายฝั่งภาคใต้ฝั่งตะวันออกระวังอันตรายจากคลื่นลมแรงที่พัดเข้าหาฝั่ง และชาวเรือควรเดินเรือด้วยความระมัดระวัง เรือเล็กบริเวณอ่าวไทยควรงดออกจากฝั่งในช่วงวันเวลาดังกล่าวไว้ด้วย

จึงขอให้ประชาชนติดตามประกาศจากกรมอุตุนิยมวิทยา และติดตามข้อมูลที่เว็บไซต์กรมอุตุนิยมวิทยา <http://www.tmd.go.th> หรือสายด่วนพยากรณ์อากาศ 1182 ได้ตลอด 24 ชั่วโมง

ประกาศ ณ วันที่ 28 พฤศจิกายน 2563 เวลา 17.00 น.

กรมอุตุนิยมวิทยาจะออกประกาศฉบับต่อไปใน วันที่ 29 พฤศจิกายน 2563 เวลา 05.00 น.

(ลงชื่อ) กรรวิ สิทธิชีวภาค

(นางสาวกรรวิ สิทธิชีวภาค)

รองอธิบดีกรมอุตุนิยมวิทยา

รักษาราชการแทน อธิบดีกรมอุตุนิยมวิทยา

สำเนาถูกต้อง

(นายเมธี มหายศนันท์)

ผู้อำนวยการกองพยากรณ์อากาศ

นายชัยชาญ สิทธิวรนันท์

ผู้พยากรณ์อากาศ

กองพยากรณ์อากาศ

สอบถามสภาพอากาศ โทร 1111 โทร 1182

โทรสาร 0-2399-4012-14, <https://www.tmd.go.th><https://www.metalarm.tmd.go.th/service>



(สำเนา)

**ประกาศกรมอุตุนิยมวิทยา**  
**เรื่อง ฝนตกหนักและคลื่นลมแรงบริเวณภาคใต้**  
**ฉบับที่ 3 (296/2563)**  
**(มีผลกระทบทั้งตั้งแต่วันที่ 30 พ.ย. 2563 จนถึงวันที่ 3 ธ.ค. 2563)**

มรสุมตะวันออกเฉียงเหนือที่พัดปกคลุมอ่าวไทยและภาคใต้มีกำลังแรง ประกอบกับมีหย่อมความกดอากาศต่ำปกคลุมบริเวณทะเลจีนใต้ตอนล่างมีแนวโน้มจะเคลื่อนเข้าปกคลุมบริเวณอ่าวไทยและภาคใต้ ทำให้บริเวณดังกล่าวมีฝนตกหนักถึงหนักมากบางพื้นที่ ขอให้ประชาชนที่อาศัยอยู่ในพื้นที่เสี่ยงภัยในบริเวณดังกล่าว ระวังอันตรายจากฝนตกหนักถึงหนักมาก ซึ่งอาจทำให้เกิดน้ำท่วมฉับพลันและน้ำป่าไหลหลากได้

จังหวัดที่คาดว่าจะมีฝนตกหนักถึงหนักมากบางแห่ง มีดังนี้

**ในช่วงวันที่ 30 พฤศจิกายน - 2 ธันวาคม 2563** มีฝนตกหนักถึงหนักมากบางแห่ง

ภาคใต้: จังหวัดสุราษฎร์ธานี นครศรีธรรมราช พัทลุง สงขลา ปัตตานี ยะลา นราธิวาส กระบี่ ตรัง และสตูล

**ในวันที่ 3 ธันวาคม 2563** มีฝนตกหนักบางแห่ง

ภาคใต้: จังหวัดนครศรีธรรมราช พัทลุง สงขลา ปัตตานี ยะลา นราธิวาส กระบี่ ตรัง และสตูล

ส่วนคลื่นลมบริเวณอ่าวไทยมีกำลังแรง โดยอ่าวไทยตอนบนคลื่นสูงประมาณ 2 เมตร และอ่าวไทยตอนล่างคลื่นสูง 2-3 เมตร บริเวณที่มีฝนฟ้าคะนองคลื่นสูงมากกว่า 3 เมตร ขอให้ประชาชนที่อาศัยอยู่บริเวณชายฝั่งภาคใต้ฝั่งตะวันออกระวังอันตรายจากคลื่นลมแรงที่พัดเข้าหาฝั่ง และชาวเรือควรเดินเรือด้วยความระมัดระวัง เรือเล็กบริเวณอ่าวไทยควรงดออกจากฝั่งจนถึงวันที่ 4 ธ.ค. 63

จึงขอให้ประชาชนติดตามประกาศจากกรมอุตุนิยมวิทยา และติดตามข้อมูลที่เว็บไซต์กรมอุตุนิยมวิทยา <http://www.tmd.go.th> หรือสายด่วนพยากรณ์อากาศ 1182 ได้ตลอด 24 ชั่วโมง

ประกาศ ณ วันที่ 29 พฤศจิกายน 2563 เวลา 17.00 น.

กรมอุตุนิยมวิทยาจะออกประกาศฉบับต่อไปใน วันที่ 30 พฤศจิกายน 2563 เวลา 11.00 น.

(ลงชื่อ) กรรวิ สิริชีวกภาค

(นางสาวกรรวิ สิริชีวกภาค)

รองอธิบดีกรมอุตุนิยมวิทยา

รักษาราชการแทน อธิบดีกรมอุตุนิยมวิทยา

สำเนาถูกต้อง

(นายเมธี มหายศนันท์)

ผู้อำนวยการกองพยากรณ์อากาศ

นางสาวจันจุตา พรศรี

ผู้พยากรณ์อากาศ

กองพยากรณ์อากาศ

สอบถามสภาพอากาศ โทร 1111 โทร 1182

โทรสาร 0-2399-4012-14, <https://www.tmd.go.th>

<https://www.metalarm.tmd.go.th/service>



(สำเนา)

**ประกาศกรมอุตุนิยมวิทยา**  
**เรื่อง ฝนตกหนักและคลื่นลมแรงบริเวณภาคใต้**  
**ฉบับที่ 5 (298/2563)**  
**(มีผลกระทบบจนถึงวันที่ 4 ธ.ค. 2563)**

มรสุมตะวันออกเฉียงเหนือที่พัดปกคลุมอ่าวไทยและภาคใต้มีกำลังแรง ประกอบกับมีหย่อมความกดอากาศต่ำบริเวณทะเลจีนใต้ตอนล่าง จะเคลื่อนเข้าปกคลุมชายฝั่งประเทศมาเลเซีย ทำให้บริเวณภาคใต้มีฝนตกหนักถึงหนักมากบางพื้นที่ ขอให้ประชาชนที่อาศัยอยู่ในพื้นที่เสี่ยงภัยในบริเวณดังกล่าว ระวังอันตรายจากฝนตกหนักถึงหนักมากไว้ด้วย ซึ่งอาจทำให้เกิดน้ำท่วมฉับพลันและน้ำป่าไหลหลากได้

จังหวัดที่คาดว่าจะมีฝนตกหนักถึงหนักมากบางแห่ง มีดังนี้

**ในช่วงวันที่ 30 พฤศจิกายน - 2 ธันวาคม 2563** มีฝนตกหนักถึงหนักมากบางแห่ง

ภาคใต้: จังหวัดชุมพร สุราษฎร์ธานี นครศรีธรรมราช พัทลุง สงขลา ปัตตานี ยะลา นราธิวาส กระบี่ ตรัง และสตูล

**ในวันที่ 3 ธันวาคม 2563** มีฝนตกหนักบางแห่ง

ภาคใต้: จังหวัดนครศรีธรรมราช พัทลุง สงขลา ปัตตานี ยะลา นราธิวาส กระบี่ ตรัง และสตูล

ส่วนคลื่นลมบริเวณอ่าวไทยมีกำลังแรง โดยอ่าวไทยตอนบนคลื่นสูงประมาณ 2 เมตร และอ่าวไทยตอนล่างคลื่นสูง 2-3 เมตร บริเวณที่มีฝนฟ้าคะนองคลื่นสูงมากกว่า 3 เมตร ขอให้ประชาชนที่อาศัยอยู่บริเวณชายฝั่งภาคใต้ฝั่งตะวันออก ระวังอันตรายจากคลื่นลมแรงที่พัดเข้าหาฝั่ง และชาวเรือควรเดินเรือด้วยความระมัดระวัง เรือเล็กบริเวณอ่าวไทยควรงดออกจากฝั่งจนถึงวันที่ 4 ธ.ค. 63

จึงขอให้ประชาชนติดตามประกาศจากกรมอุตุนิยมวิทยา และติดตามข้อมูลที่เว็บไซต์กรมอุตุนิยมวิทยา <http://www.tmd.go.th> หรือสายด่วนพยากรณ์อากาศ 1182 ได้ตลอด 24 ชั่วโมง

ประกาศ ณ วันที่ 30 พฤศจิกายน 2563 เวลา 11.00 น.

กรมอุตุนิยมวิทยาจะออกประกาศฉบับต่อไปใน วันที่ 30 พฤศจิกายน 2563 เวลา 17.00 น.

(ลงชื่อ) กรรวี สิทธิชีวภาค

(นางสาวกรรวี สิทธิชีวภาค)

รองอธิบดีกรมอุตุนิยมวิทยา

รักษาราชการแทน อธิบดีกรมอุตุนิยมวิทยา

สำเนาถูกต้อง

(นายเมธี มหายศนันท์)

ผู้อำนวยการกองพยากรณ์อากาศ

นางสาวเอกอนงค์ เคียนทอง

ผู้พยากรณ์อากาศ

กองพยากรณ์อากาศ

สอบถามสภาพอากาศ โทร 1111 โทร 1182

โทรสาร 0-2399-4012-14, <https://www.tmd.go.th>

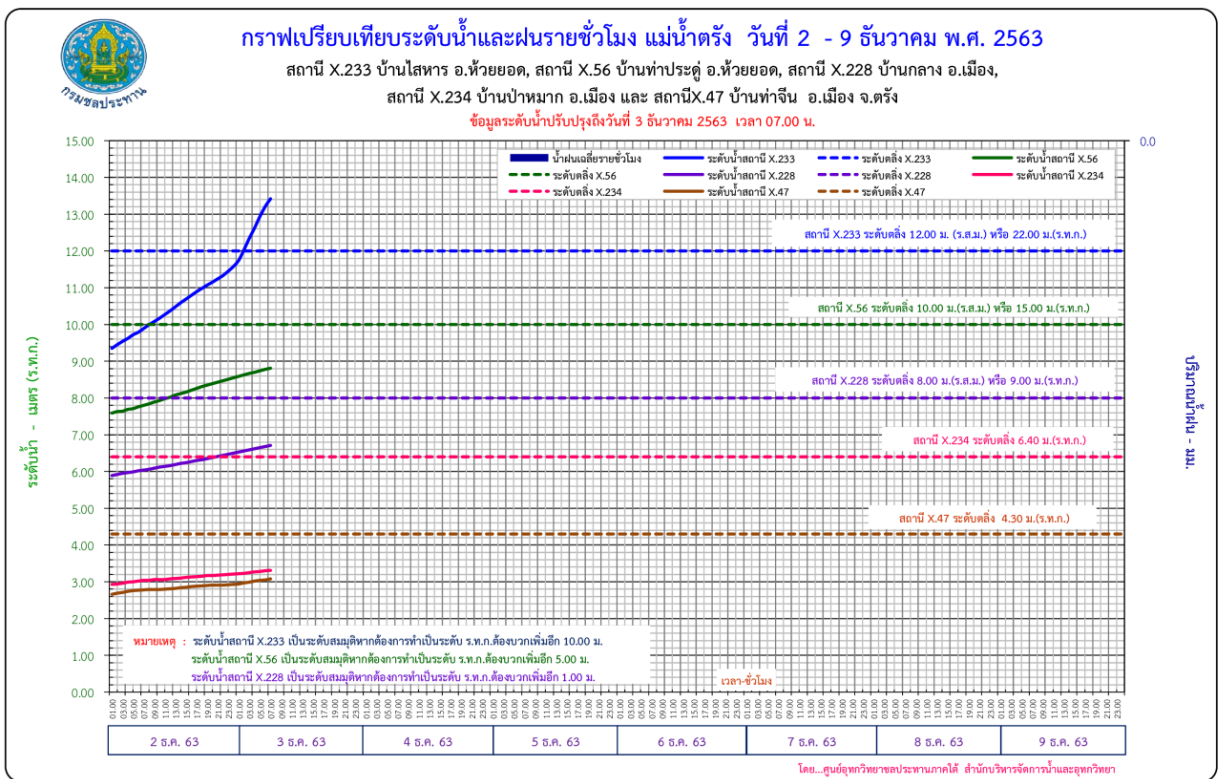
<https://www.metalarm.tmd.go.th/service>

ภาคผนวก ง

รายงานสถานการณ์น้ำ แม่น้ำตริง จังหวัดตรัง วันที่ 3 ธันวาคม 2563 เวลา 07.00 น.

สถานี	ระดับตลิ่ง		ระดับน้ำ		ปริมาณน้ำ ลบ.ม./วิ	สูง/ต่ำกว่าตลิ่ง ม.	แนวโน้ม
	ม.(รสม.)	ม.(รทก.)	ม.(รสม.)	ม.(รทก.)			
X.233		22.00		23.42	-	1.42	เพิ่มขึ้น
X.56		15.00		13.81	279.80	-1.19	เพิ่มขึ้น
X.228		9.00		7.71	311.00	-1.29	เพิ่มขึ้น
X.234		6.40		3.31	166.60	-3.09	เพิ่มขึ้น
X.47		4.30		3.08	-	-1.22	เพิ่มขึ้น

ศูนย์อุทกวิทยาชลประทานภาคใต้ สำนักบริหารจัดการน้ำและอุทกวิทยา <http://hydro-8.rid.go.th>

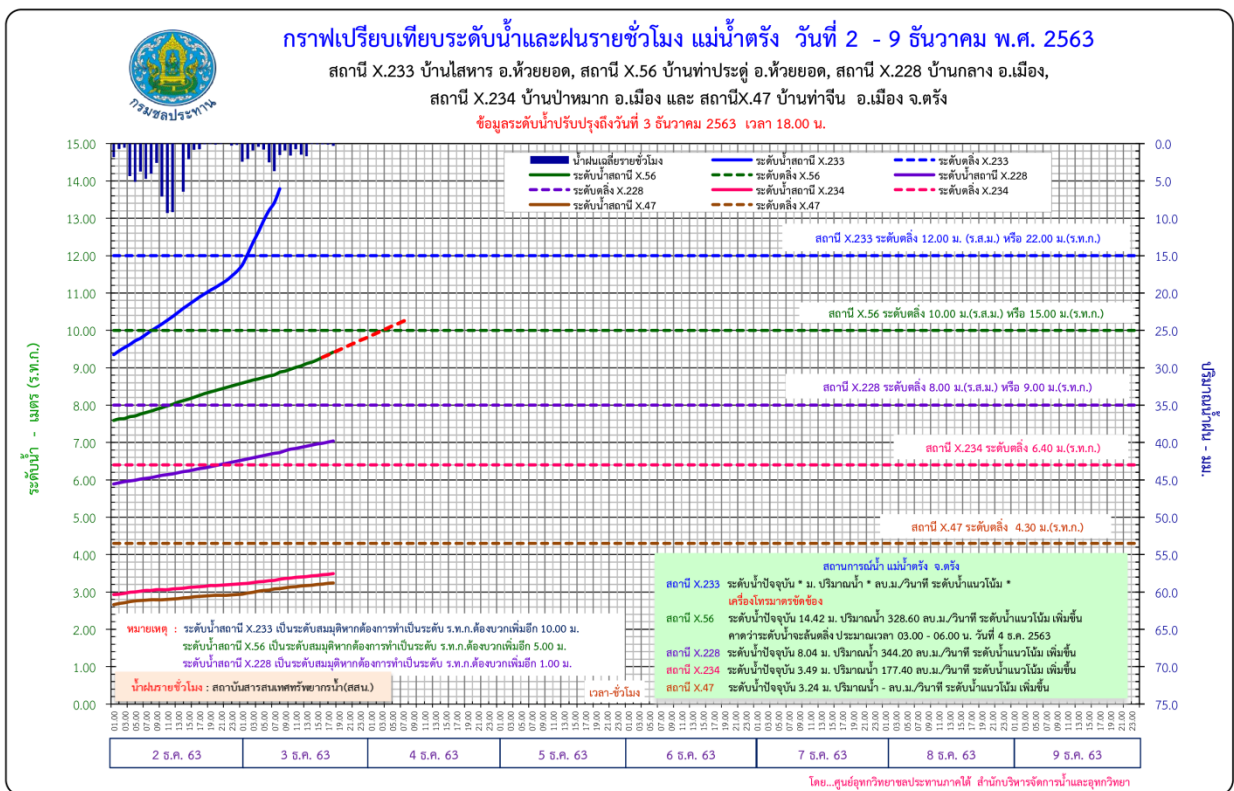


รายงานสถานการณ์น้ำ แม่น้ำตรัง จังหวัดตรัง วันที่ 3 ธันวาคม 2563 เวลา 18.00 น.

สถานี	ระดับตลิ่ง		ระดับน้ำ		ปริมาณน้ำ ลบ.ม./วิ	สูง/ต่ำกว่าตลิ่ง ม.	แนวโน้ม
	ม.(รสม.)	ม.(รทก.)	ม.(รสม.)	ม.(รทก.)			
X.233		22.00		*	*	*	*
X.56		15.00		14.42	328.60	-0.58	เพิ่มขึ้น
X.228		9.00		8.04	344.20	-0.96	เพิ่มขึ้น
X.234		6.40		3.49	177.40	-2.91	เพิ่มขึ้น
X.47		4.30		3.24	-	-1.06	เพิ่มขึ้น

หมายเหตุ X.233 เครื่องโทรมาตรขัดข้อง

ศูนย์อุทกวิทยาชลประทานภาคใต้ สำนักบริหารจัดการน้ำและอุทกวิทยา <http://hydro-8.rid.go.th>



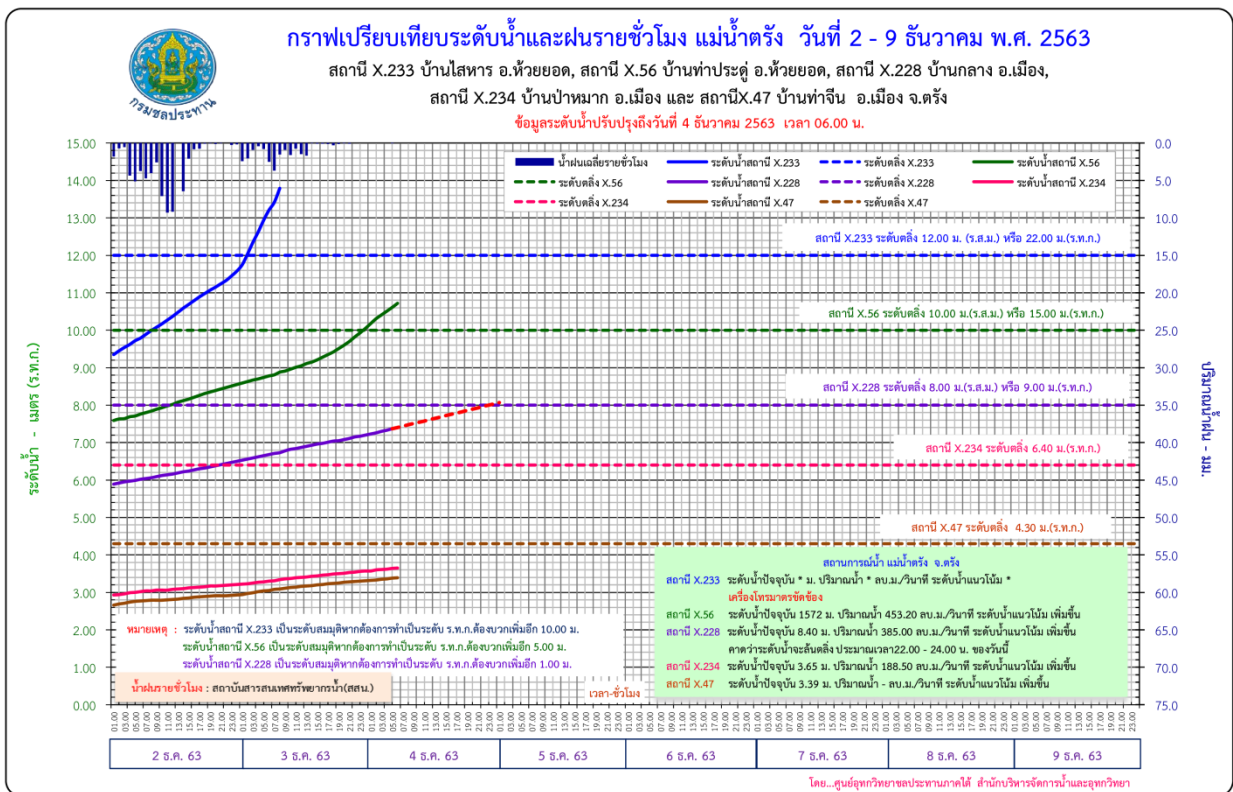


รายงานสถานการณ์น้ำ แม่น้ำตรัง จังหวัดตรัง วันที่ 4 ธันวาคม 2563 เวลา 06.00 น.

สถานี	ระดับตลิ่ง		ระดับน้ำ		ปริมาณน้ำ ลบ.ม./วิ	สูง/ต่ำกว่าตลิ่ง ม.	แนวโน้ม
	ม.(ร.สม.)	ม.(ร.ทก.)	ม.(ร.สม.)	ม.(ร.ทก.)			
X.233		22.00		*	*	*	*
X.56		15.00		15.72	453.20	0.72	เพิ่มขึ้น
X.228		9.00		8.40	385.00	-0.60	เพิ่มขึ้น
X.234		6.40		3.65	188.50	-2.75	เพิ่มขึ้น
X.47		4.30		3.39	-	-0.91	เพิ่มขึ้น

หมายเหตุ X.233 เครื่องโทรมาตรขัดข้อง

ศูนย์อุทกวิทยาชลประทานภาคใต้ สำนักบริหารจัดการน้ำและอุทกวิทยา <http://hydro-8.rid.go.th>



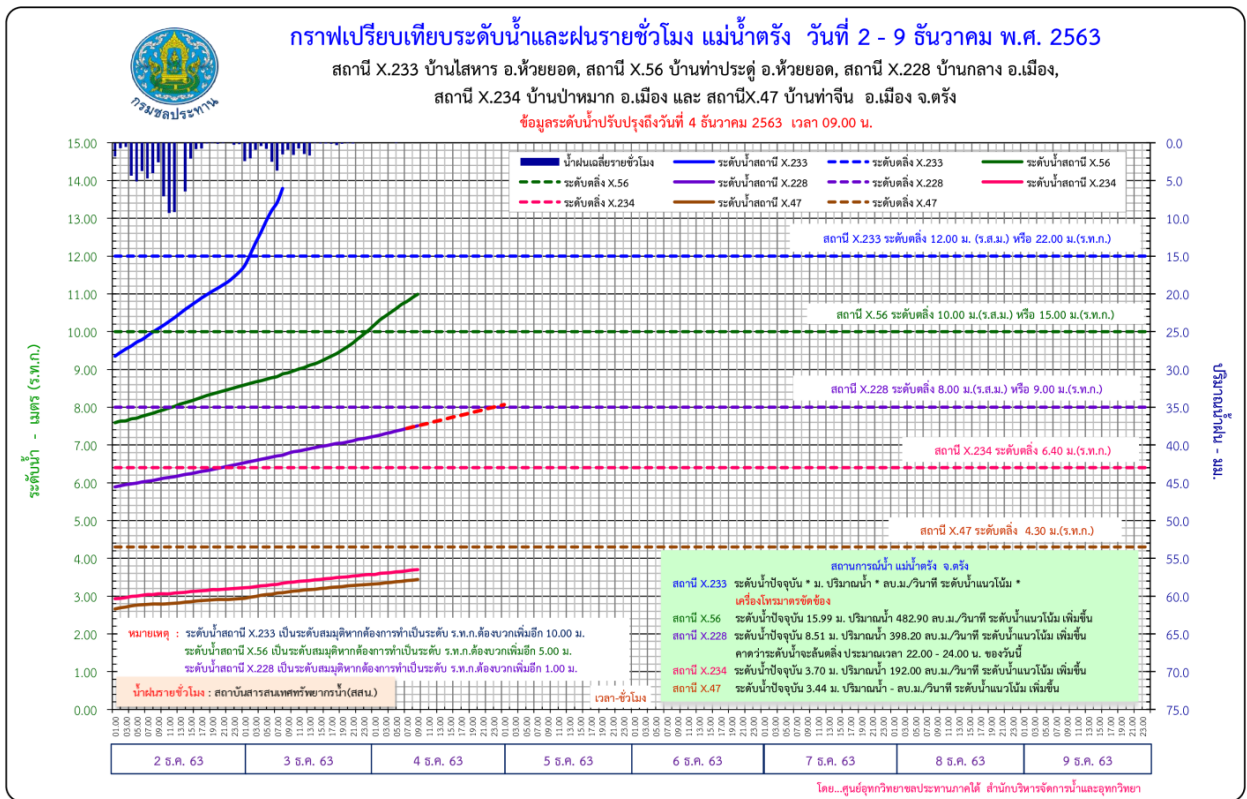


รายงานสถานการณ์น้ำ แม่น้ำตรัง จังหวัดตรัง วันที่ 4 ธันวาคม 2563 เวลา 09.00 น.

สถานี	ระดับตลิ่ง		ระดับน้ำ		ปริมาณน้ำ	สูง/ต่ำกว่าตลิ่ง	แนวโน้ม
	ม.(รสม.)	ม.(รทก.)	ม.(รสม.)	ม.(รทก.)	ลบ.ม./วิ	ม.	
X.233		22.00		*	*	*	*
X.56		15.00		15.99	482.90	0.99	เพิ่มขึ้น
X.228		9.00		8.51	398.20	-0.49	เพิ่มขึ้น
X.234		6.40		3.70	192.00	-2.70	เพิ่มขึ้น
X.47		4.30		3.44	-	-0.86	เพิ่มขึ้น

หมายเหตุ X.233 เครื่องโทรมาตรขัดข้อง

ศูนย์อุทกวิทยาชลประทานภาคใต้ สำนักบริหารจัดการน้ำและอุทกวิทยา <http://hydro-8.rid.go.th>



## คณะผู้จัดทำ

- |                |                 |
|----------------|-----------------|
| 1. นายประพันธ์ | เกิดแสงสุริยงค์ |
| 2. นายอรุณ     | อินทรสมบัติ     |
| 3. นายปณิธิ    | ศรีชัย          |
| 4. นายธีรวัฒน์ | หนูใหม่         |

## ที่ปรึกษา

น.ส.กนกพร บุษาบุญ

(ผู้อำนวยการศูนย์อุทกวิทยาชลประทานภาคใต้)